

11月に合格された皆さまへ 最新モデルのパソコンの購入はお待ちください!!

大学推奨基準を満たす最新モデルのパソコンセット情報は
12月以降にお届けいたします（お買い得モデル販売を台数限定にて11月より開始）

和光大学では、オンライン講義、課題提出、授業資料入手等に対応できる
ノートパソコンの推奨仕様を定めております。

和光学園生協では、この推奨仕様をクリアし、かつ実際にパソコンを使っている
学生の声を集め、多くの学生が重視している「軽量」「比較的安価」「4年間保証」と
いったポイントを満たす、和光大学生向けのパソコンセットを選定いたします。

また、はじめての方でも不安なくパソコンを活用できる講習会の開催も
あわせて準備しています。あらためてパソコンのパンフレットを発送いたします
ので、今しばらくお待ちください。

早期に合格された方を対象に、右のモデルを台数限定にて確保いたしました。
下のコードもしくはアドレスにてご確認ください（品切れの場合はご容赦ください）。

入学準備説明会、パソコンセットなど
入学準備はこちらから

<https://text.univ.coop/puk/START/wako/>



ケガや病気をしたら生協の共済カウンターへ

学内にある生協のお店だから、学生本人でも 気軽に相談ができて安心です

ご相談は学内にある生協で学生本人でもできます。
ケガや病気の報告、保障内容について気軽にご相談ください。共済証書が手元になくても
大丈夫！授業の合間に生協へお越しただければ生協スタッフが親身になって対応します。



共済金請求の流れ

※申請方法は、ご入学の生協の
共済カウンターで確認ください。

- ① 生協へ連絡、相談をする ケガや病気などをしたら早めに生協へ。
- ② 必要な書類を受け取る その場でケガや病気の状況を聞き取りし、必要な書類をお渡しします。
- ③ 領収証(書)や書類を提出する 治療がおわったら早めに書類を郵送してください。
- ④ 審査後、共済金をお支払いします 必要書類を提出すると、所定の日数以内に給付されます。

共済の確認、お手続きは
「共済マイページ」からも
できます。



24時間
いつでも
どこでも

●コープ共済センターもご利用になれます。

コープ共済センター
0120-16-9431
受付時間 9:00～18:00 月～土（祝日含む）
※年末年始はお休みとなります。(12/31～1/3)

CO・OP学生総合共済勧誘方針

日本コープ共済生活協同組合連合会、和光学園生活協同組合では、CO・OP学生総合共済のお勧めにあたり、法令にもとづいて、つぎの勧誘方針を定めていますので、ご案内いたします。

1. CO・OP学生総合共済のお勧めにあたっては、消費生活協同組合法をはじめとする関係法令等を遵守し、適正なお勧めに努めます。
2. CO・OP学生総合共済のお勧めにあたっては、保障の内容、重要事項等を組合員の皆さまにご理解いただけるよう努めます。
3. CO・OP学生総合共済のお勧めにあたっては、組合員の皆さまの意向にそって、無理のない時間帯や場所等の配慮に努めます。
4. 万が一共済金の支払事由が発生した場合におきましては、迅速かつ的確な共済金のお支払いができるよう努めます。
5. 個人情報保護の重要性を認識し、ご契約に関する情報等については、適正かつ厳正に管理いたします。
6. 組合員の皆さまのご意見等の収集に努め、今後の共済開発やお勧めに反映していくよう努めます。

個人情報保護方針・定款

和光学園生活協同組合 個人情報保護方針・定款は生協の
ホームページ下部に全文掲載しています。是非ご覧ください。

<https://www.univcoop.jp/wako/index.html>

保存版 入学まで大切に保管してください

2025年度新入生・保護者の皆さまへ

和光学園生活協同組合 生協・共済加入のご案内



和光大学 学長
半谷 俊彦

和光学園生協に加入して 大学生活の充実を

和光大学への入学おめでとうございます。心よりお祝い申し上げます。新しい出会いや環境への期待と同時に、大学生活に対する戸惑いや不安もあると思いますが、教職員をはじめ大学全体で支援していきますのでご安心下さい。

さて、皆さんは「生活協同組合」という制度をご存じでしょうか。消費者がお互いに助け合うための事業体です。現在、日本には1,000以上の生活協同組合がありますが、和光学園生協もそのひとつです。学生と教職員が組合員となり、出資金を出し合って運営しています。組合員は、生協が提供する様々なサービスを利用できる他、運営方針の決定にも参加できます。営利団体とは異なり、組合員をサポートすることを目的としていますので、安心して利用できます。どうぞ和光学園生協に加入し、有効に活用して下さい。

和光大学は「個性と自由の学び」を大切にしている大学です。学生のみなさんひとりひとりの笑顔が和光大学を作っていきます。共に学び、共に成長し、有意義で実り多き大学生活にしましょう。

Contents

充実した大学生活を

生協加入 P2

生協電子マネー P14

ミールシステム P16

もしもの時の安心の備えを

CO・OP学生総合共済 P8

学生賠償責任保険 P10

就学費用保障保険 P12

学生生活110番 P13

手続きはこちらから

生協加入手続き方法 P18

安心して大学生活を送れるよう、
下記の期日までに加入手続きをお済ませください

※期日を過ぎてしまっても手続きはできます。教科書購入や食堂の利用など、開講までに生協アプリがないと不便です。早めのお手続きにご協力ください。

総合型選抜前期 11/25日

学校推薦型選抜
特別選抜 A 日程
編入学試験 A 日程 12/20日

総合型選抜中期 1/14日

一般選抜前期
大学入学共通テスト利用選抜 A 日程 2/26日

一般選抜後期
大学入学共通テスト利用選抜 B 日程
総合型選抜後期
特別選抜 B 日程

編入学試験 B 日程 3/21日

大学入学共通テスト利用選抜日程 3/26日



和光学園生活協同組合

お問い合わせはお気軽にどうぞ

TEL 044-988-1429

(担当: 中野・渡辺)

FAX 044-988-5685

受付時間

平日 10:00～15:00
土・日・祝日休業

生協は組合員の出資金で運営されています

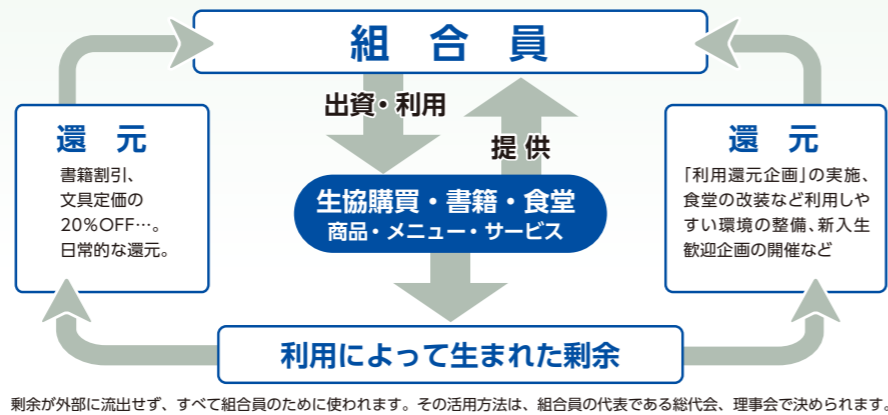
1 和光学園生協に加入しよう 生協加入 (生協出資金)



大学生協について詳しくはコチラ
(全国大学生協連Webサイト)

生協店舗をご利用いただくにあたっては、消費生活協同組合法により、加入して組合員になることが定められております。入学手続きと合わせて期日までにお手続きください。なお、生協出資金はご卒業時(脱退時)に定款の定めに基づき返還いたします。

各種の生協は、それぞれが別法人として独立して運営しています。地域生協等に加入されている方も、ご利用には大学生協への加入を新たにお願いたします。



剰余が外部に流出せず、すべて組合員のために使われます。その活用方法は、組合員の代表である総代会、理事会で決められます。

生協出資金は20口(1,200円) **24,000円**をお願いしています

生協出資金は、ご卒業時に定款の定めに基づき返還します。

入学から卒業まで組合員の皆さまをサポートします



生協に加入 出資金 20口24,000円を お願いします →4ページ	スーツ購入 大手スーツ専門店と提携して いますので割引クーポンで 購入できます →封入	教科書購入 4月特設販売所にて 教科書だけでなく、書籍・雑誌・コミックは 大学生協アプリで10%分のポイント付与
共済・保険 学生賠償責任保険 就学費用保障保険 などに加入できます →4ページ	Freshers Festival 入学前に友達を つくりよう →封入冊子を ご覧ください B5版 ※作成中、前年版です	資格スクール 公務員、公認会計士、 宅建など 生協価格でお得 →店頭パンフ
4年間のサポート付き 生協のオリジナルパソコン パソコンスキルアップ講習会 →封入冊子をご覧ください	自動車免許 生協提携の 教習所なら 通学も合宿もお得 →同封パンフ	卒業レンタル衣装 振袖・袴 レンタル 着付は学内で →店頭パンフ

利用するほど還元される、組合員専用のスマートフォンアプリです

大学生協アプリ

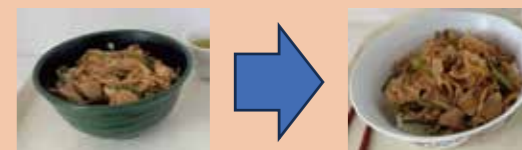


①書籍・雑誌・教科書を購入すると
10%のポイントが付きます



②オフピーク時、学食マネーの決済で、
普通盛の金額で大盛が食べられます

開店~11:30、13:30~閉店時間のサービスです。



サイズのある麺、丼、カレーがボリュームアップ♪

③食品、飲料など対象商品の購入で
ポイントが付きます



④教習所の申込み生協価格、
通常の申込みより27,500円お得

(町田ドライビングスクールの場合:教習所、取得種類によって異なります)



和光学園生協店舗のご案内

生協では大学生活に必要な様々なものを安心して購入できます。また大学の教育・研究環境の改善・向上に寄与することが、もっとも大切な役割と考えています。店舗では大学の授業や研究に必要なものを割引価格で販売しています。和光大学の学生の声に基づいて商品を揃えています。

※営業時間は大学の休暇中など異なる場合がございます。生協アプリやホームページにてご確認ください。
<https://www.univcoop.jp/wako/>

購買書籍 (場所:B棟1階)

営業時間 【月~金】10:00~16:30 【土】10:30~13:15

- 大学生生活に特化した品揃えのお店です
- 食品、パンおにぎり、飲料、文具、教科書、コミック等
- パソコン、運転免許や資格スクールの受付もあります

大学食堂 (場所:E棟4階)

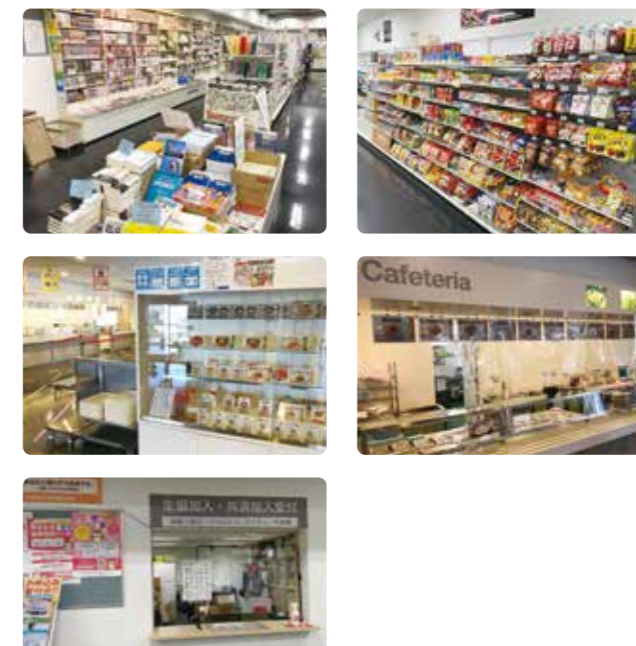
営業時間 【月~金】10:30~15:00

- 丼ものコーナー、麺コーナー、組合せのカフェテリア
- 惣菜やデザートなど、サイドメニューも充実しています
- 通常期で約30種、期間限定のメニューもあります

本部事務所 (場所:B棟1階 購買書籍内)

営業時間 【月~金】10:00~15:00

- 生協加入・共済、大学生協アプリなどお問合せください



和光学園生協のおすすめプラン ~プランで加入して卒業までの安心を~

大学生活を元気で安全に過ごすための2つの「おすすめプラン」

すべての新入生に
おすすめします!

和光大生 安心プラン

基本プランの「就学費用保障保険」の加入口数を3口として、自宅生には「学生生活110番」も加え、卒業までより安心していただくためのプランとしました。「就学費用保障保険」は扶養者にもしもが起こった場合でも学費等をまかなえる口数でご加入ください。

基本プラン

自分自身のケガや病気だけではなく、他人に迷惑をかけて賠償責任が発生した場合などに備えたプランです。学生責任保険はすべての新入生に加入をおすすめし、

		↑ 自宅生		↑ 自宅外生	
		和光大生 安心プラン	基本プラン	和光大生 安心プラン	基本プラン
P.2	和光学園生協はみなさんの出資金で運営されています。和光学園生協に加入してから生協食堂(学食)や生協ショップ(書籍・購買部)をご利用ください。この出資金は卒業時(脱退時)に定款の定めに基づき返還いたします。	1 生協加入出資金	24,000円 (20口)	○	○
P.8	ケガでの通院、ケガ・病気での入院など 通学中転倒してケガ、体育の授業で足をねんざサークルでの県外遠征で食中毒に...等	2 CO・OP学生総合共済 (G1200コース)	1年間の掛金 14,400円	○	○
P.10	日常生活での事故で加害者に 自転車で通学中に歩行者にケガをさせた他人の財物や商品を誤って破損させた など	3 学生賠償責任保険 (示談交渉サービス付)	1年間の保険料 1,800円	○	○
P.10	「一人暮らし」でのアクシデント 洗濯機から水もれで借用住宅に損害帰省中に水道管が凍結し破裂 など	3 学生賠償責任保険 (一人暮らし特約なし(19H) / 一人暮らし特約あり(19HK))	1年間の保険料 8,500円	—	—
P.12	大学在学中に突然ご扶養者を亡くされ学業を断念してしまう学生もいます	4 就学費用保障保険 (19W) 2029年卒業予定(4年制)	1年目の保険料(1口)※1 2,610円	〈3口〉 7,830円	〈3口〉 7,830円
共済掛金と保険料のみの合計です。		共済掛金・保険料 小計		24,030円	16,200円
P.13	日常生活の「ちょっと困った」を解決 水廻りのトラブル(水道凍結、トイレ詰まり)、鍵のトラブル、自転車トラブル(パンク)...等	5 学生生活110番 ※2	4年間一括払いの会費※1 10,400円	○	○
P.14	便利でおトク 生協電子マネー 事前チャージサービス	6 生協電子マネー	5,000円	○	○
Webシステム利用料		Webシステム利用料		500円	500円
合計金額		合計金額		63,930円	52,400円
				+	+
P.16	自分の好きなタイミングで利用可能 生協食堂を1日限度額600円で利用日数90日分に達するまで食事をとることができる、食事限定の機能です。	7 ミールシステム	49,000円	大学生協の食堂で使える、食事専用のオトクな回数券システム ミールシステム(食堂年度有効回数券制度)	

就学費用保障保険は、ご希望に応じて1口~最大15口まで加入できます。

CO・OP学生総合共済は、学生組合員で発効日の年齢が満34歳以下の方がご加入できます。
※「留学生・扶養を受けていない方」は掛金・保障内容が異なりますので、コープ共済センターへお問い合わせください。 **コープ共済センター 0120-16-9431**

※「安心プラン」「基本プラン」以外をご希望の方は、「組合せプラン」から希望の内容をご選択いただくか、生協へお問合せください。

※1 就学費用保障保険の1口あたりの保険料、「学生生活110番」の会費は卒業までの期間により変わります。詳しくは各パンフレットをご確認ください。
※2 「学生生活110番」は、共済・保険とは別のサービスです。全国大学生生活協同組合連合会の商品で、ジャパンベストレスキューシステム株式会社がサービスを提供しています。大学生協の組合員が加入できます。

保護者の皆さまからのよくある質問にお答えします。

Q ほかの保険に入っているから大丈夫ですが…
A すでに十分な保障に加入していると思っていただいても、こども向け保険や共済が18歳や20歳で満期となり、いざというとき無保障だったというケースも少なくありません。ケガや病気ですぐ収入が減ることも大きな問題です。CO・OP学生総合共済は、他の保険から保険金が支払われた場合でも共済金の請求手続きはできますので、もしもの際には、他の保険とあわせてより厚い保障ができます。CO・OP学生総合共済の共済金は定額保障ですので、医療実費以外の支出に充当できることも選ばれている理由です。

Q 一人暮らしをする予定ですが、学生賠償責任保険の加入はどうしたらいいでしょうか。
A 「自宅外生」のプランから「学生賠償責任保険(一人暮らし特約あり)」にご加入ください。寮に入れるかどうか決まっていない等の場合は、まず「自宅生」のプランでお申込みいただき、一人暮らしが確定してから「学生賠償責任保険(一人暮らし特約あり)」への変更ができますので、生協にご連絡ください。

和光大生 安心プラン 卒業までの支払いイメージ	入学時	2年目	3年目	4年目	卒業時
生協加入出資金	24,000円	→ 返還手続きをしましょう			
CO・OP学生総合共済	14,400円	14,400円	14,400円	14,400円	新社会人コースへ継続
学生賠償責任保険(一人暮らし特約なし)	1,800円	1,800円	1,800円	1,800円	なし
学生賠償責任保険(一人暮らし特約あり)	8,500円	8,500円	8,500円	8,500円	なし
就学費用保障保険(※3口の場合)	7,830円	5,790円	3,630円	1,590円	なし
学生生活110番	10,400円	4年間一括払いの会費 → 新社会人生活110番に加入可能			
合計金額	自宅生 58,430円	21,990円	19,830円	17,790円	—
	自宅外生 65,130円	28,690円	26,530円	24,490円	—

※初年度は加入Webシステムでお支払いいただけます(別途利用料500円が必要です)。/ ※2年目からの掛金・保険料は口座振替となります。/ ※生協電子マネーの入学前チャージは、入学時初年度のみとなります。

生協加入
おすすめプランが
選ばれる理由
加入プランを
お選びください
CO・OP学生総合共済
学生賠償責任保険
就学費用保障保険
生協電子マネー
ミールシステム
加入手続き方法

生協のご紹介
おすすめプランが
選ばれる理由
加入プランを
お選びください
CO・OP学生総合共済
学生賠償責任保険
学生生活110番
生協電子マネー
ミールシステム
Web加入Q&A
加入手続き方法

生協加入とあわせて「安心」への備えを ～充実した大学生活を送るためのお守り～

2 健康で安心な大学生活をおくるための保障制度

CO・OP学生総合共済


1年間の掛金 **14,400円** G1200コース



大学生協共済キャラクター「タスロ」

大学生のからだもところも24時間365日保障します。

詳しくは、こちらの二次元コードをご覧ください。



おすすめポイント

CO・OP 学生総合共済 G1200コース

学生本人のケガや病気にそなえるたすけあいの制度。ケガや病気を24時間365日、学内外・国内・海外を問わず保障します。地震・噴火・津波によるケガも保障。

- ポイント① 入院保障**は1日目から360日分 日額**10,000円**
- ポイント② ケガでの通院**は1日目から90日分(固定具保障を含む) 日額**2,000円**
- ポイント③ 手術**は日帰りも含め1回の手術につき**5万円**
- ポイント④ 精神疾患の診療**を受けたとき**こころの早期対応保障** 共済期間(1年)につき1回 **10,000円**
- ポイント⑤ 扶養者がもしものときも** 扶養者事故死亡・扶養者事故重度障害 **500万円**
- ポイント⑥ 持病**がある方も**申しただけです**

※発効日の前日以前に罹患していた病気を原因とし、発効日から1年以内の事由については、お支払いできません。

《学生総合共済》から卒業後は **CO・OP学生総合共済 新社会人コースへ** 満30歳の満期日まで保障が続きます!

卒業後も安心が続く **CO・OP学生総合共済 新社会人コース**

CO・OP学生総合共済加入時にあわせて新社会人コースへの事前申込ができます。

掛金払込方法: 月払 / 口座振替 加入できる年齢(発効日時点) / 満29歳まで 保障期間 / 満30歳の満期日まで

■月掛金 **1,200円**

新社会人コースとは、CO・OP学生総合共済加入者の方が**満30歳満期日まで継続**できる専用コースです。

3つのおすすめポイント

- ポイント① 月払**1,200円**とCO・OP学生総合共済(年払)と変わらない掛金で、続けやすい
- ポイント② CO・OP学生総合共済G1200コースと**変わらない入院日額10,000円、ケガ通院日額2,000円**の保障
- ポイント③ 事前申込で、卒業しても**切れ目のない保障**が満30歳満期日まで**継続**できるので安心

CO・OP学生総合共済 新社会人コースは、事前申込ができます。

事前申込をしていただくと、卒業時に手続きなしで新社会人コースへ継続できます。

- 新社会人コース事前申込には、同一世帯のご家族またはご本人が地域生協(コープ)の組合員である必要があります。
- 現在、地域生協に加入されていない方も、新社会人コースの事前申込ができます。地域生協に未加入の場合、扶養者情報を含む契約情報を扶養者がお住まいの地域生協に提供し、地域生協より扶養者宛に生協加入のご案内を行う場合があります。生協加入のお手続き後、事前申込が成立します。

継続して良かった **「新社会人コース」保護者の声**

社会人に娘がなり何かひとつ保険に入ろうと決断。安し手続きも簡単で、すぐに共済金も入金され助かりました。

離れて暮らす子どもには、CO・OP共済が一番お守りになります。ありがとうございます。

息子は健康なので必要ないかとも思っていたのですが、今回突然の請求に、やっぱり共済加入は必要だと実感しました。

契約引受団体 **日本コープ共済生活協同組合連合会**

和光学園生協 共済金支払実績

4年間の実績 (2020年4月1日～2024年3月31日)

和光学園生協での共済金支払件数は **659件**、
支払金額は **6,109万円** ありました。

こんな時 **ケガ 病気 事故**

こんなお支払いがありました ～和光大生の共済金支払事例～

◆ 事故

種別	状況	入院日数	手術回数	通院日数	固定具	共済金
バイク事故	停車中のバスに衝突	0	0	5	なし	10,000円
日常生活の事故	アルバイトからの帰宅中に横断歩道で乗用車と接触	12	0	3	なし	126,000円
日常生活の事故	外を歩いているときに階段で滑って転倒	0	0	2	なし	4,000円
スポーツ事故	サッカー練習中、着地に失敗	0	0	26	なし	52,000円

◆ 病気

種別	状況	入院日数	手術回数	共済金
急性虫垂炎	原因不明、心当たりなし	5	1	100,000円
卵巣嚢腫	検査時に発見、気がついたら病気になっていた	5	1	100,000円
アレルギー性鼻炎	鼻の通りが悪く、以前の骨折が原因	5	1	100,000円
こころの早期対応保障	卒論のプレッシャーやストレスでうつ病発症	0	0	10,000円

入院や通院の治療費に加え、アルバイトができないため収入がなく、生活が苦しくなるなかで、「加入していてよかった!」と学生総合共済の給付が本当に喜ばれています!

学生総合共済加入者のための安心サポート **学生生活無料健康相談テレホン**

からだところの健康相談 からの相談 24時間 365日 無料

保護者も利用できます

専門の相談員がお答えします

- ヘルスアドバイザー 看護師、保健師、管理栄養士
- 専門医 内科、整形外科、外科、精神・神経科、眼科、産婦人科
- メンタルヘルス 臨床心理士など

※学生生活無料健康相談テレホンの連絡先ご利用方法は、共済証書送付時にご案内します。

※病気やケガをしていなくても受けられるサポートとして、多くの学生・保護者に利用されているサービスです。

※応急処置・近所の病院の紹介、急に具合が悪くなったときに夜間でも受診できる病院の紹介のご相談に応じます。

プライバシーは守ります! **秘**

「生協・共済加入」とあわせて「安心」への備えを ~他人への賠償と一人暮らしでのリスクに備える~

3

他人の身体や他人の財物などに対する賠償責任保障

学生賠償責任保険

19H
19HK

(学生・子ども総合保険、施設・生産物賠償責任保険) ※大学生協の学生組合員が加入できます。

学生賠償責任保険は、日常生活、正課の講義、インターンシップ中における賠償事故等を保障する保険です。

詳しい保障内容につきましては「CO-OP学生総合共済」パンフレットをご確認ください。

学生賠償責任保険

(一人暮らし特約なし) 19H

1年間の保険料
2025年4月29日までに払込んだ場合

学生賠償責任保険 (一人暮らし特約なし) ▶ **1,800円**

- 実家通学の方
- アパート、寮などにお住まい(予定)で、「お住まい」等を取り巻くリスクに備える一人暮らしのための保障が**不要**な方
- 国内・国外の保障です。

19H ポイント1

インターンシップ中やアルバイト中、さらに海外での**賠償事故も保障**します

19H ポイント2

実験・実習中に発生した加害事故による賠償金や、医療実習中に発生した事故による院内感染の予防措置・治療の**費用を保障**します

19H ポイント3

自転車乗車中に他人をケガさせたり他人の財物を壊した場合など、**1事故最高3億円**まで保障します

● インターンシップにも対応!

多くの企業がインターンシップ受入期間中の賠償責任保険への加入を求めますが、「学生賠償責任保険」に加入していれば対応できます! 生協窓口で、「確認書」の発行をしていますので、企業への提出書類も学内でパッチリ揃えられます。

学生賠償責任保険

(一人暮らし特約あり) 19HK

1年間の保険料
2025年4月29日までに払込んだ場合

学生賠償責任保険 (一人暮らし特約あり) ▶ **8,500円**

- アパート、寮などにお住まい(予定)で、「お住まい」等を取り巻くリスクに備える一人暮らしのための保障が**必要**な方
- 一人暮らし特約 (除く父母駆けつけ費用保障) は国内のみの保障です。
- 「賃貸借契約」が必要ですが、入居前でも加入できます。
- 一人暮らし特約のみの加入はできません。

19HK ポイント4

借家人賠償責任保障は水もれ等による、借用住宅への**賠償事故を保障**します。(示談交渉サービス付)

1事故最高 **1,000万円**まで保障します

19HK ポイント5

家財保障は、住宅(敷地内を含む)内での火災・水ぬれなどによる家財の損害や、家財や現金・自転車の盗難にも対応します

19HK ポイント6

父母駆けつけ費用保障
3日以上続けて入院した場合などに親族が現地に駆けつけるために支出した交通費・宿泊費等を保障します。

「一人暮らし特約あり」は、上記の保障(19H)がすべて含まれ、さらに借用住宅の損害や家財・盗難にも対応します。

示談交渉サービス付

(学生・子ども総合保険) 19H
(国内での賠償事故) 19HK

示談交渉サービスとは、この保険の被保険者が加害者となったとき、相手方および被保険者の同意を得られた場合、被保険者に代わって保険会社が被害者と折衝し解決するサービスです。

24時間受付OK

保険金請求は、コープ共済センターへ電話またはインターネットでの事故受付も可能です。

引受保険会社(幹事): 三井住友海上火災保険株式会社

全国支払事例

2021年4月~2023年9月

【学生賠償責任保険】一人暮らし特約なし(19H)

事故分類	事故状況	示談交渉	支払保険金
自転車事故(対人対物)	自転車走行中、T字路で自転車と接触しケガをさせ、損害も与えてしまった。	あり	9,210,975円
正課の講義等における事故	講義室にて後部座席の大学所有のノートパソコンに手が当たり、落下して破損させてしまった。	あり	55,803円
インターンシップ中の事故	インターンシップ先から貸与されたノートパソコンを、落として破損させてしまった。	なし	82,720円
アルバイト中の事故	アルバイト中のコンビニで防犯カメラに段ボールをぶつけ、コードを切ってしまった。	なし	93,500円
スポーツ中の事故	大学体育館でバスケットボールの練習中、遠くからシュートしボールを投げた際に誤って窓ガラスを割ってしまった。	なし	165,000円
水もれ事故	風呂の水を出しっぱなしにしたところ、排水詰まりがあったため階下へ水もれし、損害を与えてしまった。	あり	130,935円
その他の事故	地下鉄でエスカレーターで降りている際、スーツケースが転がり相手の足の上に落ちて、ケガをさせてしまった。	なし	1,391,570円

【学生賠償責任保険】一人暮らし特約あり(19HK)

事故分類	事故状況	示談交渉	支払保険金
借家人賠償責任保障	充電器が発火して、借用住宅の床を汚損させてしまった。	あり	237,600円
借家人賠償責任保障 家財保障	水抜き栓の操作を誤って配管から水もれし、自室内および家財に水ぬれ損害を与えてしまった。	なし	1,590,171円
	電子レンジを落としてフローリングに穴を開けてしまい、電子レンジも破損させてしまった。	なし	269,544円
家財保障	借用住宅敷地内の駐輪場で施錠して停めていた自転車が盗まれた。		175,780円
修理費用保障	借用住宅の玄関のカギ穴に接着剤のようなものを詰められ破損した。		16,500円
父母駆けつけ費用保障	急性虫垂炎で3日以上入院。父母が駆けつけた。		77,750円

「生協・共済加入」とあわせて「安心」への備えを ~扶養者のもしもと日常生活のもしもに備える~

4 学業継続を支援する保障 就学費用保障保険 19W (総合生活保険)



詳しい保障内容につきましては「CO-OP学生総合共済」パンフレットでご確認ください。また、ご加入に際しては「重要事項説明書」を必ずご一読ください。ご不明点があれば、パンフレット記載のお問い合わせ先までご連絡ください。

1年目の保険料 (1口加入の場合)
2025年4月29日までに払込んだ場合
※最大15口までご加入いただけます。

2029年卒業(予定) ▶ **2,610円**

扶養者が病気やケガで死亡、またはケガで重度後遺障がいを負った結果、
学生が扶養されなくなった場合の学資費用をサポート。

※CO・OP学生総合共済には、扶養者が病気で亡くなった際の50万円の保障がありますが、卒業までの授業料はまかなえないことが多いため、学資費用をサポートする保険として就学費用保障保険をおすすめいたします。

学資費用の保障とは

- 大学に納付する授業料、実験・実習費など
- 大学からの指示に基づく教科書・教材などを購入した費用
- 通学のための定期代および一人暮らしの方の家賃 (口数に関わらず合算で年間10万円まで)

大学授業料や教科書・教材等のほか、
「通学定期代・一人暮らしの家賃」
も保障対象です!

◎1口加入の場合、上記の学資費用(実費)を卒業予定年まで1年間最高**25万円**まで保障します。
加入口数は、学部等に応じてお選びください。

[引受保険会社: 東京海上日動火災保険(就学費用保障保険)]

ご参考

和光大生の学資費用はどれくらい?

学士課程・年間授業料 105万円~110万円
教科書・参考書代 年間1万円~2万円

最大で年間115万円程度の学資費用負担に備えれば安心なので、5口加入がおすすめです。



全国支払事例【就学費用保障保険 19W】

2019年4月~2024年3月

私立 国公立	加入 口数	支払限度額/年	支払年度	年度別支払保険金	支払内訳				概要説明
					授業料	教材費	通学定期代	家賃	
私立	8口	200万円	2021年度	853,578円	664,500円	179,998円	9,080円	—	1年目は後期の授業料、教材費、定期代を請求。 2年目以降は通年の授業料、教材費、通学定期代を請求。
			2022年度	1,453,690円	1,336,000円	108,610円	9,080円	—	
			2023年度	1,447,320円	1,366,000円	81,320円	—	—	
私立	5口	125万円	2020年度	100,000円	—	—	—	100,000円	1年目は後期授業料支払済のため、家賃のみ請求。 2年目以降は通年の授業料と家賃を限度額まで請求。
			2021年度	1,250,000円	1,150,000円	—	—	100,000円	
			2022年度	1,250,000円	1,198,000円	—	—	52,000円	
国公立	3口	75万円	2019年度	367,900円	267,900円	—	—	100,000円	1年目は後期授業料と家賃を請求。 2年目以降は通年の授業料と教材費、家賃を請求。
			2020年度	658,074円	535,800円	22,274円	—	100,000円	
			2021年度	648,457円	535,800円	12,657円	—	100,000円	
国公立	2口	50万円	2022年度	648,494円	535,800円	12,694円	—	100,000円	1年目から通年分の授業料を限度額まで請求。
			2020年度	500,000円	500,000円	—	—	—	
			2021年度	500,000円	500,000円	—	—	—	
			2023年度	500,000円	500,000円	—	—	—	

5 突然のトラブルをサポートするサービス 学生生活110番



詳しい保障内容につきましては上記パンフレットでご確認ください。

※共済・保険とは別のサービスです。

会費(新規加入)
会費は卒業予定年まで一括払い

4年タイプ ▶ **10,400円**

学生の皆様の様々な悩み・トラブルに対して、相談・各種機関の窓口紹介・
トラブル出動サポートを**24時間・365日**提供しています。

一人暮らしの方はもちろん、**実家から通学**の方も、**学生もご家族も**、
安心してご利用いただけます。学生生活110番は安心して楽しい学生生活を、
入学から卒業までサポートいたします。



サポート 内容

トラブル出動サポート

トラブル発生時に
出動するサポートです。

- 水まわり
- カギ
- 自転車
- ガラス
- 自動車
- バイク

生活相談電話サポート

様々な悩みを
相談していただけるサポートです。

- アルバイトトラブル
- パソコン
- 病院案内
- 不安・お悩み相談 etc.

トラブルは夜間でも数多く発生しています

「学生生活110番」ご利用実績の一例

期間: 2023年4月1日~2024年3月31日

区分	出張 相談	性別	時間	依頼内容	対応	通常価格	会員価格
水まわり	出張	保護者	12時34分	お母様より入電。台所の排水詰まりの為、修理依頼。	髪の毛詰まりが原因。ローポンプ作業、トローラー作業、高圧洗浄作業にて解消。	51,700円	0円
カギ	出張	男性	21時34分	玄関ドアの開錠依頼。	特殊開錠実施。	19,800円	0円
自転車	出張	女性	12時02分	自転車の後輪タイヤがパンクした為、修理依頼。	前輪のパンク修理実施。 後輪のチューブ交換実施。	21,890円	1,600円
対人関係	相談	女性	9時03分	マッチングアプリで出会った人に脅しのようなことを言われて不安だというご相談。	大学・民間の相談窓口、必要があれば警察へのご相談をご案内。	—	無料



「生協・共済加入」とあわせて「安心」への備えを ～生協マネーの事前チャージで安心な新学期のスタートを～

6 お手持ちのスマートフォンで決済。入学前事前チャージにご協力ください。 生協電子マネー (入学前事前チャージ)

生協電子マネーは、生協のお店(購買・書籍)および食堂で使える電子マネーです。

- 生協のお店・食堂利用が **キャッシュレス** でスピーディー。
- フェアやキャンペーン時に **ポイント** も付いておトクです。



—— 新入生の皆さんへのお願い ——
基本プラン・安心プランにて、入学前事前チャージをお願いします。

授業が始まると、大学生活がガラッと変わり、あわただしくなります。混雑する教科書購入や学食の利用も、生協電子マネーの入学前事前チャージをしておけば、キャッシュレス利用でスピーディー。費用も先払いでいただいておりますので、新入生も安心です。

■ 学食利用と「生協電子マネー」

和光学園生協では、E棟4階に生協食堂があります。こちらで「学食マネー」がご利用いただけます。



二十歳前後の食習慣がその後の身体に大きな影響を与えます。未来に向けての準備期間。豊かな食生活を送りましょう。

和光大生の傾向としては**多くの方が530円以下でバランス良く**食べているのがわかりますが、**野菜が不足しがち**です。

- 1人平均利用額 **525円** (税込) → 安価で安全な食事
- 1人平均利用点数 **2.38個** → ラーメン、丼だけでなく、お惣菜を食べている

● 安心の食材を使用します



● 安価で良質、栄養価値のあるメニューを提供します

- メニュー情報を提供します
- 食の大切さを考えます



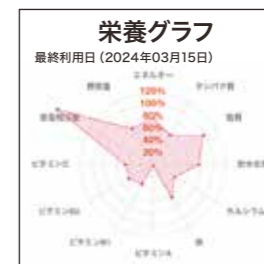
「大学生協アプリ」で保護者の方も利用履歴の確認ができます。



食堂利用履歴からは、食堂の利用頻度や栄養も確認できます。

安心

電子マネー機能画面の決済履歴から確認できます。→



注意事項

- ◎ 生協電子マネーは、3月以降に表示されるようになります。大学生協アプリ登録時には0円で表示される場合もありますが、ご安心ください。
- ◎ スマートフォンの機種変更を検討されている方は、新入生・保護者の方ともに機種変更の後に大学生協アプリの登録をしてください。3月末までに登録を済ませれば、ご利用に支障はありません。
- ◎ 新入生と保護者・扶養者の組合員番号は、それぞれ異なります。メールアドレスの登録、変更時には、ご注意ください。

詳しくは、「和光学園生協 新入生応援サイト2025」等にてご案内いたします。



詳しくは、こちらをご覧ください

入学前事前チャージ

5,000円

(急なご利用時にも対応できる金額を想定)

- 教科書・教材購入
- 学食(約8回分)
- その他 (文具・おにぎり・お菓子・飲料など日常の利用もできます。)

生協電子マネーの利用には、「大学生協アプリ」の登録が必要です。



入学までに必ず登録をお願いします。



大学生協アプリ(公式)のご案内サイト

- ✓ 生協電子マネーが足りなくなった際は、自分や保護者のスマホアプリからチャージができます。生協のお店・食堂からも入金ができますのでお問合せください。(オートチャージの設定はできません。)
- ✓ 生協電子マネーのポイントが付くおトクなキャンペーンを行います。生協からのお知らせを定期的にチェックしましょう。生協を利用される際には、スマートフォンをお忘れなくお願いします。
- ✓ 生協電子マネーの利用履歴・残高確認は、大学生協「組合員アプリ」上でご確認できます。スマートフォンを落とした際には、マイページから生協電子マネーの利用を停止できます。

組合員証表示・生協電子マネー利用ができる「大学生協アプリ」については、別途「新入生応援サイト」等にてご案内いたします。

「生協・共済加入」とあわせて「安心」への備えを ~ミールシステムで安心な新学期のスタートを~

7 自分の好きなタイミングで利用可能な「食堂1日定額利用プラン」です。 ミールシステム

ミールシステムが
安心で健康な大学生活を
サポートします

毎日食べる習慣が身につきます

食費を削らず生協食堂できちんとバランスの良い食事ができます。未使用分の繰り越し返金が出来ないため、毎日きちんと食べる習慣が身につきます。

毎日の食事の確認ができて安心

WEB上で利用履歴を見ることができます！生協マイページでは保護者の方も履歴を見ることができます。しっかりと食事をとっているか確認できる「安心のシステム」です！

ポイント1 ミールシステムをおすすめする

ポイント2

ポイント3

ポイント4

4つのポイント

事前払いで経済的な定期券

1年分まとめて払いでお得。財布を気にせず1日の上限範囲まで食事が出来ます。スマートフォンひとつでキャッシュレス決済可能です。
※利用上限額を超えたら、生協電子マネーと組み合わせてキャッシュレス。

生協ショップでの利用が可能です

生協購買店舗で販売している飲料にも使用できます。

※年間でのご利用が申込金額に満たなかった場合、手数料2,000円を差し引いた金額を2026年5月に生協電子マネーでご返金いたします。

事前申し込み制の「生協食堂・購買店舗で使える食事専用の定期券」

1年分の食事代を一括払いすることで、お得に食べることができます！

年間の平日授業日 150日	×	バランスの良い昼食 600円	=	90,000円
↓				
1日の利用上限金額 600円	販売価格		49,000円	90日利用分 最大 -5,000円 9%OFF
販売価格		49,000円	授業日(週3回利用) 600円×90日=54,000円	

49,000円の支払いで最大54,000円食べることができます

⇒ 毎日545円で600円分のご飯を食べることができます！

※1日の利用上限額は600円ですので、超過した分は差額をお支払いいただきます。

生協の食堂・購買でほぼ600円で食べられるメニュー例

 <p>チキンカレー ¥528</p>	 <p>オクラのお浸し ¥66</p>	 <p>温玉うどん ¥396</p>
 <p>¥528</p>	 <p>¥66</p>	 <p>¥396</p>
<p>6円の残分は手数料を引いた上で 次年度に繰り越されます。</p>		
<p>合計 594円 (税込組価)</p>		
 <p>ほうれん草ゴマあえ ¥66</p>	 <p>タコライス ¥528</p>	 <p>ハッシュブラウン ¥88</p>
 <p>¥66</p>	 <p>¥528</p>	 <p>¥88</p>
<p>麺類に野菜、デザートも 選択できます</p>		
<p>短期間の季節 限定メニューも あります</p>		
<p>※組価は食材の 価格により 掲載と異なる 場合があります</p>		
<p>合計 616円 (税込組価)</p>		
 <p>バイクドチーズケーキ ¥154</p>		
<p>合計 616円 (税込組価)</p>		

ミールシステム・利用可能期間 授業期間中+夏・春休み中に利用できる年間契約です

※年間90日分ですので、91日以降の食堂・購買店舗利用は現金または事前に申し込んだ電子マネーをご利用ください。

利用期間 2025年4月1日(火) ~ 2026年3月31日(火)
《 授業期間(前期・後期)150日 + 授業期間外(春休みなど)69日 》
※詳しくは別冊パンフレットの年間利用カレンダーをご覧ください。



Q 1日の利用上限金額以上
使いたいときは？

A 生協電子マネーや現金で
ご精算できます。

**必ず生協電子マネーとセットで
お申し込みください**

利用上限金額以上のお支払いで生協電子マネーに残高がある場合、自動的にそちらからお支払いとなります。生協電子マネーに残高がない場合は、現金などその他の決済手段で不足分をお支払いいただけます。



重要事項 やむを得ない事情によりミールシステムを解約する場合 月単位での解約が可能です

- 1 生協窓口までお申し出ください
- 2 「解約申請書」をご提出ください※1
- 3 お申し出月の翌月から停止させていただきます※2

※1 解約には保護者の同意が必要です
※2 保護者の口座に振込(手数料本人負担)。または、学生ご本人に生協電子マネーでご返金いたします。

ミールシステムを使用している他大学の学生のご紹介♪



下宿生・男子学生

入学する前の資料にミールシステムのパンフがあるのを母が見つけ、初めての一人暮らしで、昼ご飯を作る時間もないということを予想し、申し込みました。



自宅生・女子学生

入学の際に「毎日お弁当は大変」と考えていたところミールシステムを見つけ、食堂のメニューが色々食べられるということで申し込みました。また、栄養価のポイントを確認できることも決め手の一つです。

ミールシステムに関する詳細は新入生応援サイトに掲載しています

- 25年度学年暦に基づく、利用可能期間
- よくある質問
- 生協電子マネーとの違い etc...

随時更新中！



URL: <https://text.univ.coop/puk/START/wako/>

生協・共済・保険等 加入手続き方法

Web加入Q&A

加入手続きはWebから

新生ご本人のメールアドレスは、入学後も使用するメールアドレスをご登録ください。

手続きを始める前にチェック!

メールアドレス登録には @univ.coop / @univcoop.or.jp からのメール受信が必要になります

迷惑メール設定、フィルター設定等をご確認ください。

共済・保険もあわせてお申し込みされる方

2年目以降の共済掛金・保険料の引落口座登録を「Webで登録」される場合は、金融機関ごとの必要項目を事前にご確認ください。

ご利用可能な金融機関については加入Webシステムのなかでご案内しておりますので、そちらをご覧ください。

※引落口座登録は「申込用紙(郵送)」でも行えます。(P.18 STEP.7で選択)

さあ、始めましょう

和光学園生協ホームページへアクセス
https://join.univcoop.or.jp/z-web/kanyu/wako



※【加入Webシステム休止期間】システムメンテナンス等による利用停止期間はサイトトップページにてご案内いたします。



STEP.1
ご案内

STEP.2
お申し込み前のご確認

STEP.3
メールアドレス登録

STEP.4
お申込用URLをメールで受信

STEP.5
基本情報入力

STEP.6
加入プラン選択

STEP.7
口座振替登録
入力内容確認

STEP.8
初年度のお支払い

GOAL
申込完了!

STEP.1 加入Webシステムご利用上のご注意を確認し
お申し込み前のご確認へ をクリック

STEP.2 同意項目・サイトポリシーを確認し、各項目にチェック を入れてください

STEP.3 メールアドレスを登録
このメールアドレスへお申込用URLをお送りします。手続きをなさる方のメールアドレスを入力してください。

注意 メールアドレスは新生ご本人のメールアドレスの登録をおすすめしております。入学後も使用するメールアドレスをご登録ください。
お子様と一緒に手続きください。
※ブラウザバックは使わないでください。

STEP.4 メール「メールアドレスの確認とお手続き用URLのお知らせ」が届きます
届いたメールのURLをクリックします。

メール受信後、1時間以内にアクセスしてください

※1時間以内に手続き開始できなかった場合は、[STEP.1] から再度お手続きください。
※手続きを開始してから、登録途中でブラウザを閉じたり、一定時間画面操作がされなかった場合、明朝6:00以降に[STEP.1] から再度お手続きいただく場合がございます。

STEP.5 基本情報入力

「加入者情報」「扶養者様情報」を入力します。
扶養者様住所について
契約関係書類の送付先となります。日本国内で、書類を確実に受け取れる住所をご登録ください。扶養者様が海外赴任・単身赴任等の場合も、扶養者様の留守宅等の日本国内住所をご登録ください。

地域生協(コープ)にご加入の方は、加入生協名を入力してください。

STEP.6 加入プラン選択

ご希望のプランをご選択ください。
「基本プラン」「安心プラン」以外をご希望の方は、下にスクロールし、「組合せプランの方はこちら」をタップし、希望の内容をご選択ください

CO・OP学生総合共済にお申し込みの方は、新社会人コースへの事前申込ができます。入学時にお手続きすることで、卒業後の保障も安心です。

STEP.7 2年目以降の共済掛金・保険料の引き落とし口座登録

CO・OP学生総合共済、学生賠償責任保険、就学費用保障保険をお申し込みの方は、2年目以降の掛金・保険料の引き落とし口座の登録を行います。

ここから先は、各金融機関のサイトへ移動します

各サイトの指示に従い手続きを進めてください。

➔ 大学生協では入力された暗証番号・口座残高を取得することはありません。

STEP.8 初年度のお支払い

生協出資金、1年目の共済掛金、保険料等の支払方法を「クレジットカード精算」「コンビニ払い」から選択します。

「クレジットカード精算」の場合

クレジットカードの名義人はご扶養者様で構いません。

注意 ●生年月日はカード名義人の生年月日を入力してください。
●有効期限はカード記載の期限を入力してください。
●セキュリティコードはカードに記載されているものと一致しているかご確認ください。

「コンビニ払い」の場合

ご希望のコンビニを選択し、指示に従って進めてください。送付日より6日以内にお支払いください。

※支払い期限を過ぎてしまった場合、お手数ですがSTEP1からやり直してください。前回と同じアドレスでご登録いただけます。

コンビニ払いをご選択の場合は、「和光学園生協お支払い方法のお知らせ」というメールがまず届きます。コンビニでの払込確認後、「和光学園生協Web手続き完了のお知らせ」のメールが届きます。

注意 「和光学園生協お支払い方法のお知らせ」の段階では、まだお手続きは完了していません。必ず、コンビニで払い込みをお願いいたします。

金融機関でエラーになった場合

●再度口座情報を確認してやり直す。
●郵送手続きをする。(後日、手続用紙をお送りします。)



Q 手続き中「他のブラウザで登録されたため、ページを表示することができません」とエラーが出た。
A ボタンを複数回押したことで、起こったと考えられます。ブラウザの再起動ののち、最初から手続きをお願いいたします。(古いデータが残っている場合はブラウザのキャッシュのクリアをお願いいたします。)

Q 2年目以降の共済掛金・保険料引き落としの口座振替手続きが完了したかわからない。
A 口座振替手続きが完了して「収納機関へ通知」を押すと、加入Webシステムの「入力内容確認」の画面が表示されます。この画面が表示されれば、手続きは完了しています。

Q コンビニ払いを選択して手続き完了したが、クレジットカード払いに変更したい。
A 現在の登録情報は1週間保持されます。1週間後に未払いの場合、データが自動的に削除されますので、1週間後に最初のメールアドレス登録からやり直してください。もしすぐに手続きをやり直したい場合は、異なるメールアドレスから手続きできます。

Q クレジット精算の途中で止まってしまった。もう一度手続きをすると二重払いにならないか不安だ。
A 完了メールが届いていなければ、決済は完了していませんので「二重払い」になることはありません。安心して再開手続きURLより、続けて手続きをしてください。

Q 2年目以降の共済掛金・保険料引き落としの口座振替手続きを2回行ってしまったのではないかと心配だ。
A 2年目以降の共済掛金・保険料の引き落としは、口座登録をたとえ何回行ったとしても、1回の引き落とししか行われません。二重に引き落とされることはありませんのでご安心ください。

Q 決済完了後に申し込んだものを変更したい。
A 共済、保険の変更は、コープ共済センター(0120-16-9431)、もしくは、入学される大学の生協へお申し出ください。共済、保険以外の変更は、入学される大学の生協へお申し出ください。

GOAL! 申込み完了

初年度のお支払い(お申し込み完了)後、加入者(学生本人)と扶養者のそれぞれにEメールにて、組合員番号、追加申込方法、大学生協アプリ利用方法のご案内をいたしますので、必ず、ご確認・保存をお願いいたします。
メールの案内に従い、新生ご自身のスマートフォンで大学生協アプリの登録をお済ませください。

大学生協アプリのご利用には、ここで加入者登録した学生本人のメールアドレスが必要となります。忘れないようにご記入をお願いいたします。

ご登録に使用したメールアドレス @

「加入受付確認証」は送付されたメール本文中に「加入受付確認証」を表示するためのWebサイトのURLが記載されます。

「共済証書」「保険加入者証」の送付について

「共済証書」「保険加入者証」は、お申し込みが完了し内容に不備がなければ、おおむね2週間前後で扶養者様住所欄にご記入の住所へお送りします。「一人暮らし特約あり」をお申し込みの方で、アパートの契約等で加入証明が必要な方は「加入確認書」を発行し、お送りすることができます。下記までお電話ください。

コープ共済センター 0120-16-9431

学生生活110番の会員証は4月以降順次、扶養者様住所へお送りします。

生協加入
おすすめプランが
選ばれる理由
加入プランを
お選びください
COOP学生総合共済
学生賠償責任保険
就学費用保障保険
生協電子マネー
ミールシステム
加入手続き方法

生協のご紹介
おすすめプランが
選ばれる理由
加入プランを
お選びください
COOP学生総合共済
学生賠償責任保険
学生生活110番
生協電子マネー
ミールシステム
Web加入Q&A
加入手続き方法