

2024 EDITION

埼玉大学生による生活情報機関誌

ALPHA

2024
EDITION



埼玉大学生協学生委員会

機関誌ALPHA

-目次-

◎大学施設・マップ紹介 (P.4~14)

- キャンパスマップ p.5~6
- 大学施設紹介 p.7~10
- 埼大周辺情報 p.11~14

◎学部ごとの紹介 (P.15~30)

- 学部紹介 p.16~30
(概要、アドバイスなど)

◎暮らしのページ (P.31~46)

- 一人暮らし p.33~37
- 実家暮らし p.38~40
- 学生宿舎 p.41~44
- 通学事情 p.45~46





◎大学生生活のいろいろ (P.47~64)

- 部活&サークル p.48~50
- アルバイト p.51~54
- 埼大生の1日 p.55~60
- 年間行事予定 p.61~62
- 長期休暇の過ごし方 p.63~64

◎お役立ち情報 (P.65~76)

- パソコンのページ p.66~70
- 埼大生の
ファッション事情 p.71~74
- 友達の作り方 p.75~76



◎その他のページ (P.77~86)

- 埼大生に聞いてみた
(アンケート) p.78~81
- 埼大あるある p.82~84
- メリンちゃん紹介 p.85~86

◎学生委員会(GI)紹介 (P.87~88)

- GI紹介 p.88



新入生の皆さん

合格おめでとうございます！！

この機関誌ALPHAは、大学入学を控えた新入生の皆さんに「不安を少しでも解消して欲しい！

新生活に対して期待をもってもらいたい！」

という想いから作られた情報冊子です。

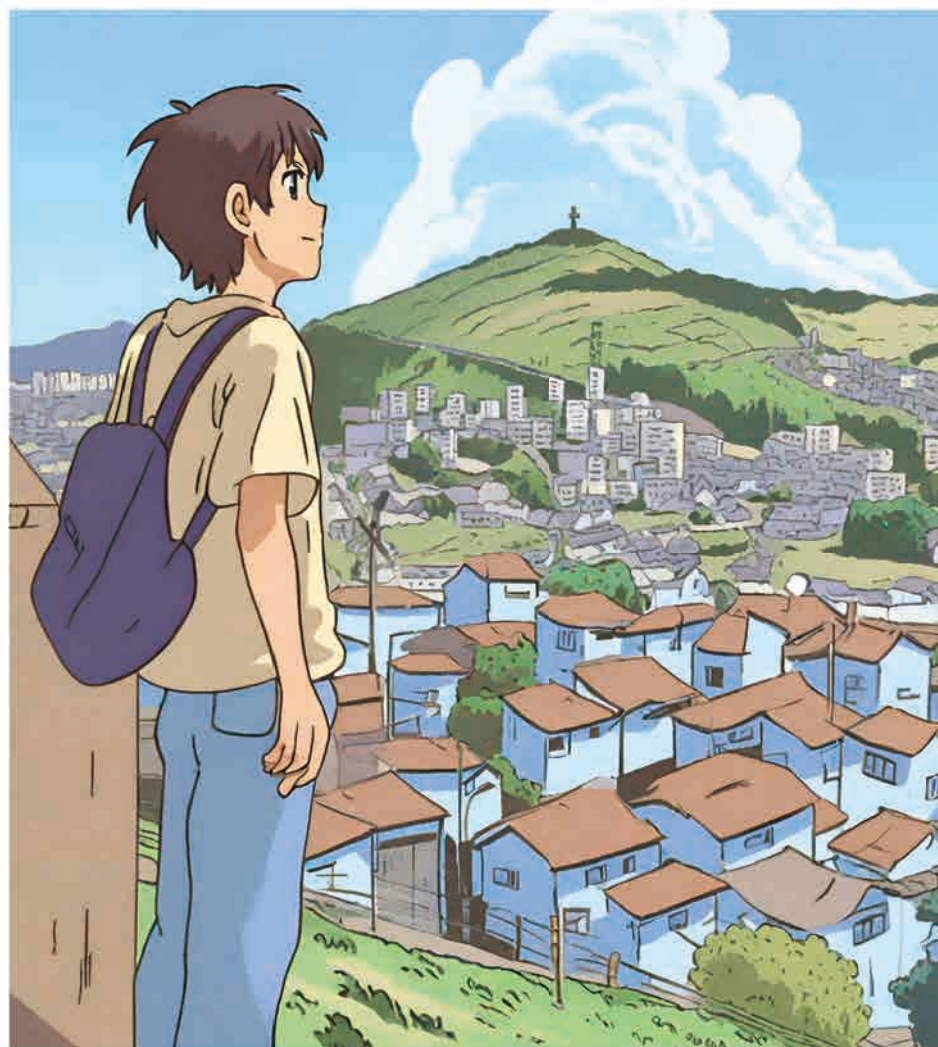
この冊子を読んで、少しでも埼玉大学での生活に希望を感じてもらえると嬉しいです。皆様が

心から楽しめる大学生活を送れることを、

GI一同願っています！！

埼玉大学生協学生委員会(GI)

A stylized logo consisting of the letters 'G' and 'I' in a bold, black and red font.



Facilities and Maps

大学施設・マップ紹介

- キャンパスマップ p 5
- 大学施設紹介 p 7
- 埼大周辺マップ p 11
- 大学周辺のお店紹介 p 13



埼玉大学



キャンパスマップ

駐輪場 



全学講義棟 1号館



大学図書館



生協第2 食堂



大学図書館





生協第1 食堂
(けやきホール)

- : 教養学部
- : 理学部
- : 経済学部
- : 工学部
- : 教育学部
- : その他

: 休憩・自習スペース

: ATM



総合体育館



どの学部棟にも自動販売機があるよ！他にもお菓子などの食品を売っている自動販売機もあるので、ぜひ利用してみてください！！

施設・マップ

学部紹介

暮らし

大学生活

お役立ち情報

その他

GI紹介



一施設紹介一



◎全学講義棟1号館

受講人数の多い授業によく利用される施設です。1年次の授業では利用する機会が多いかもしれません。

1階には学生センターがあり、埼大や学部について何か相談をしたい時などに利用ができます！



◎大学図書館

多種多様な文書が保管されており、授業関連や興味がある資料を探することができます。また自習や学生同士での話し合いができる「ラーニングコモンズ」があり、課題や会議を行うことなどもできます！なお入館には、学生証が必要となります。





◎生協第1食堂

教育学部棟、工学部棟の近くにある、埼玉大学の学食の1つです。席は1階と2階があり、毎日お昼時にはとても賑わっています。おいしい季節のメニューなどがコストパよく提供されているので、学生にとってとても助けになります！また中には第1食品部という購買も併設しているため、食料品を購入することもできます。



◎生協第2食堂

学生が利用する食堂のうち、正門と全学講義棟1号館に近い食堂です。多くの学生が食堂でお昼を食べたり、空きコマの時間を過ごしたりしています。また併設された第2食品部では、軽食やお菓子などの食品が販売されています。特に焼き立てパンはたくさんの種類があり、とても人気です！！





◎大学会館

1階にはローソン、2階には多目的に使用可能な「ラーニングコモンズ」があります。ラーコモは自習や課外活動の集まりによく使われています。またローソン内にはイートインスペースやコピー機があるため、食事や勉強をしたり、休憩をしたりする人が多く見られます。



◎生協書籍購買部

生協第2食堂の2階にあり、授業で必要な教科書や参考書などが販売されています。その他にも文房具やメリンちゃんグッズの購入、バス定期券や資格試験、旅行の申し込みなどもできます！また生協に加入していると、教科書等の割引を受けることができます。専門書だけでなくマンガ等も割引対象なので、ぜひご利用ください！！



休憩・自習スペース



施設・マップ

学部紹介

暮らし

大学生活

お役立ち情報

その他

GI紹介

\\教養学部棟資料閲覧室/



教養学部棟1階にある、資料や文献を閲覧できる部屋

\\理学部棟ラウンジ/



理学部1号館の各階エレベーター裏にあるちょっとしたスペース

\\経済ラウンジ/



経済学部B棟1階にある多目的スペース

\\総合研究棟ホール/



総合研究棟に入って左手にある広い多目的スペース

\\エデュスポ/



教育学部A棟2階にあり、自販機やコピー機が設置されています

～MEMO～

埼玉大学は、一つのキャンパス内に5学部全てが集まったオールインワンキャンパスです。専門的な授業では自身の学部学科での交流がメインになりますが、ここで紹介した施設での交流は自由です。同じ学部の友達はもちろん、他学部の授業やサークルなどで知り合った友達とも、ぜひ様々な施設を利用してみてください！！



埼玉大周辺

活気溢れる



マルエツ

鴨川

らーめん梵's Be-PLANT

つけ麺処
辻もと

埼玉大通り(国道463号)

旨辛味噌
らーめん ぼんず

サイゼリヤ

埼玉大学

志木駅

鴨川を西に超えた先には荒川もあり、ほとりの秋ヶ瀬公園はBBQ
といったサークルでのイベントにうってつけの場所となっています。
また荒川にかかる全長860mの羽根倉橋からの眺めは目を見張るもの
があり、早朝のランニングコースにしている人も多いです。

なお荒川周辺には、「**薬師堂のマキ**」という心霊スポット(であると疑われ
た観光スポット)があります。大学から10分程度なのでお散歩にどうぞ。



特徴を確認しよう!

マップ

埼大通り

カラオケ
Banban



ヤマダデンキ



飲食店



量販店



娯楽施設

※マップの縮尺やお店の位置は、実際とは異なる場合があります。詳しくは正式な地図などでご確認ください。

北浦和、南与野駅から埼玉大学までの1本の大通りは「**埼大通り**」と呼ばれ、古くから埼大生や近隣住民に多く利用されています。そんな埼大通りは**“学生街”**としての役割も担っており、多くの飲食店や量販店などで賑わっています。

首都高速埼玉大宮線

ロヂャース



南与野駅・北浦和駅



施設・マップ

学部紹介

暮らし

大学生活

お役立ち情報

その他

GI紹介

埼玉大生がよく使う飲食店



らーめん梵's

埼玉大生御用達の二郎系ラーメンのお店。とってもボリュームがあるので、ガッツリ行きたい時にどうぞ！量が心配な方は、ミニサイズがオススメです。

旨辛味噌らーめん ぼんず

二郎系味噌ラーメンが自慢の第二のぼんず。辛そうであまり辛くない濃厚な味付けは絶品です！お昼には限定の学生セットがオススメですよ。



Be-PLANT

正門前にあるおしゃれなご飯屋さんです。メニューが多彩なので、何度でも行きたくなります！ゆったりとご飯を食べたい時にオススメです。



サイゼリヤ

誰もが知るイタリアンファミレス。学生にもやさしい価格なので、利用頻度は高いです。サークル活動の後や気軽に人とご飯を食べたい時にどうぞ！



つけ麺処辻もと

魚介の出汁が効いたとても美味しいつけ麺が人気のお店。味変用の魚粉がたくさんあるので、自分好みにカスタマイズが出来て楽しいですよ。



埼大生がよく使う周辺施設

施設・マップ

学部紹介

暮らし

大学生活

お役立ち情報

その他

GI紹介



マルエツ

埼玉大学に一番近いスーパーです。学校帰りにも気軽に寄ることができます。2階にはダイソーもあり、食品だけでなく、日用品なども購入することができますよ。

ロヂャース

埼玉大学周辺では1番安いスーパーです。毎週日曜日には朝市があり、とても混んでいます。mykai会員になると、特別価格で商品を購入できます！



カラオケBanBan

埼玉大学の近くにある、唯一のカラオケ店です。空きコマにサクッと行けるのがオススメのポイント。予約をするとスムーズに利用ができます。ストレス解消にオススメです！！



ヤマダデンキ

埼玉大学に1番近い家電量販店なので、新生活の買い出しにオススメです。また家電だけでなく、家具や食品、化粧品なども販売しており、何でも揃います。





Faculties

学部ごとの紹介

- 教養学部 p 16
- 経済学部 p 19
- 教育学部 p 22
- 理学部 p 25
- 工学部 p 28



教養学部 ってどんな学部？



◎学部紹介

教養学部は、主に人文・社会系の学問を中心として、幅広い分野について学んでいく学部です。

1年次には広く入門的な授業を履修し、2年次からは自分の興味のある専修・専攻に所属しつつ、専門的な学習を進めていきます。

またグローバル教育に力を入れているため、海外留学の支援や多文化理解科目の開講なども積極的に行っています。

教養学科

◎グローバル・ガバナンス専修課程

国際関係論専攻/国際開発論専攻

◎現代社会専修課程

社会コミュニケーション専攻
地理学文化人類学専攻

◎哲学歴史専修課程

哲学専攻/芸術論専攻/歴史学専攻

◎ヨーロッパ・アメリカ文化専修課程

ヨーロッパ文化専攻
アメリカ研究専攻

◎日本・アジア文化専修課程

日本文化専攻/東アジア文化専攻

＼教養学部生が教えます！／

◎教養学部ってこんなところ



- ・とにかく自由で学びの幅が広い！
- ・必修が少ないので、自分の取りたい授業がとれる！
- ・主に文系の科目だが、理系っぽい科目もある！
- ・興味のあることを幅広く学べる！（他学部、他専修の授業も）
- ・人文系の科目が学び放題！
- ・様々な学びがあるので、将来の幅がすごく広い！

＼他学部生からみた！／

◎教養学部のイメージ



- ・多分野にわたって研究をしている
- ・学んでいる内容が面白そう！
- ・他学部に比べて女子が多いイメージ
- ・文系！
- ・第二外国語の授業が大変そう
- ・教育学部と似ている、教育学部との違いがわからない
- ・何を勉強している学部なのかよくわからない…
- ・必修が少ない分、履修登録で悩んでいるイメージ

◎教養学部がよく使う場所



●全学講義棟1号館



教養学部の授業は、
ほとんどが教養学部棟か
全学講義棟で行われます。
移動がとても楽です！！

●教養学部棟



先輩が教えた！ /

◎教養学部の人にメッセージ

- ・1限に必修が多いので、遅刻しないよう気を付けて！
- ・自分が何を勉強したいか具体的に決まっていなくてもいいと思いますが、焦らずに色々な講義をとって見て、自分の好きを見つけてほしいです！
- ・必修は少ないですが、履修登録の際には必要単位数に気を付けて下さい！
- ・1年生の時になるべく単位を落とさない方が、2年生以降も大学生活を楽しめると思います。気を緩めず勉強に励んでください！！
- ・本をたくさん読みましょう！
- ・自分の専門外の授業も、積極的に取っていくをおすすめします！
- ・幅広いことを学べるが故に、自分が本当に学びたいことは何かを考える必要があります。将来のことも多少はイメージしておきましょう！

教養学科1年生 2023年度入学

月	火	水	木	金
中国語1a (文法)		中国語1a (運用)		アカデミックスキルズ
①AL1 (フランスの文化と社会) ②科学で探る地球	英語I (GES)	②科学で探る地球		情報基礎
	社会学入門			死のデュナミスと生のエネルギー
		哲学史概説B	地域金融×地域創生入門	
		歴史学入門		

教養学科1年生 2023年度入学

月	火	水	木	金
イタリア語1a (運用)	②市民と憲法	イタリア語1a (文法)	②市民と憲法	アカデミックスキルズ
①社会学概説 ②科学で探る地球	英語I (GES)	①社会学概説 ②科学で探る地球		情報基礎
	①AL1 (映像の文化人類学)	スポーツ実技a		②「戦争の記憶・平和の思想」と出会う
地理学入門				②「戦争の記憶・平和の思想」と出会う
		歴史学入門	教育学概説A	

色付きの科目は必修、①,②は前期の第1ターム・第2タームを示しています。

※2023年度の授業であり、科目名・カリキュラムは変更される場合があります。

施設・マップ

学部紹介

暮らし

大学生活

お役立ち情報

その他

GI紹介

経済学部 ってどんな学部?



◎学部紹介

経済学部では、**経済・経営・法**の三分を中心とした学問について、広く学んでいきます。

1年次には、**入門的な科目やプレゼミ**を通して基礎を学び、2年次からは**各メジャーやゼミ**に所属しつつ、その活動の中で専門的な知見を身に着けていくこととなります。

また短期研修や留学制度など、**国際的に活躍できる人材**を育てる体制も充実しています。

経済学科

◎経済分析メジャー

◎国際ビジネスと社会発展メジャー

◎経営イノベーションメジャー

◎法と公共政策メジャー

＼経済学部生が教えます！／

◎経済学部ってこんなところ



- ・ **経済・経営・法**など、幅広く学べる！
- ・ 他学部のように実験や実習などがなく、**授業やゼミ**がメイン
- ・ 必修科目が少ないため、**自由に授業を組める！**
- ・ **時間を効率よく使う**人が多いイメージ
- ・ いろんな人がいる！
- ・ 1年次に必修が少なく、少人数でまとまる機会も少ないため、**友達作りは少し大変かも**

\\他学部生からみた！/

◎経済学部のイメージ

- ・自由な時間が多い
- ・コミュニケーション能力が高い！
- ・数学めっちゃ使う
- ・文系だけど理系もできる
- ・経済史などは文系で、分析などは理系なので学びの幅が広そう
- ・テストが大変そう
- ・真面目派と全然勉強しない派で分かれてそう



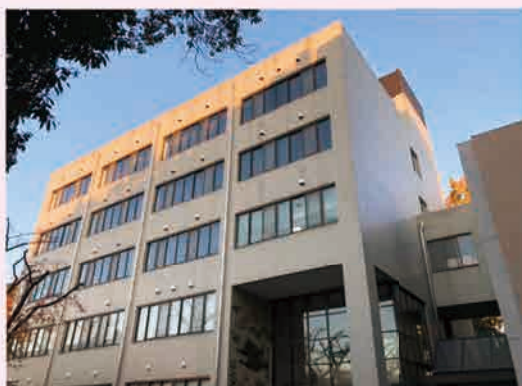
◎経済学部がよく使う場所

●全学講義棟1号館



経済学部棟は、三つの建物からなっています。ちょうど図書館と第二食堂の間にあるので、立地は◎！！

●経済学部棟



施設・マップ

学部紹介

暮らし

大学生活

お役立ち情報

その他

GI紹介

先輩が教えたい！

◎経済学部の人にメッセージ

- ・分からないことは、とにかく周りに相談すると良いと思います！
- ・将来が決まらなくても大丈夫です！むしろ決まっていないうちが色々興味を持って勉強に臨めるとと思います！
- ・1年生の後期にゼミが決まるので、前期のうちに自分がどの分野に興味があるのか確かめよう！
- ・最初の頃に知り合いをたくさん作っておくといいです。友達ができるか不安かもしれませんが、すぐに仲良くれるので心配しないで大丈夫です。
- ・専門科目は1年生から選択することが可能ですが、入門科目（「〇〇学入門」）を受けた状態で専門科目の講義に臨んだほうが、理解がしやすいです。

経済学科1年生
2023年度入学

経済学科1年生
2023年度入学

月	火	水	木	金
②日本文学・文化概説	②言語学概説	②日本文学・文化概説	②言語学概説	①東洋史概説 ②農学入門
②欧米文学・文化概説		②欧米文学・文化概説	英語I (GES)	①東洋史概説 ②農学入門
	①プレゼミ		①プレゼミ	
				経済情報リテラシニ
	②SDGsの基礎知識			

月	火	水	木	金
ドイツ語Ia (文法)	①論理学概説	ドイツ語Ia (運用)	①論理学概説	①考古学概説
②宗教学概説	英語I (GES)	②宗教学概説		①考古学概説
	①プレゼミ	①AL1 (グローバル・スタディーズ基礎I)	①プレゼミ	
		①会社法		
	②SDGsの基礎知識	①会社法		経済情報リテラシニ

※上記に加えてオンデマンド方式の「経済学入門」「経営学入門」「法学入門」も履修しました。色付きの科目は必修、①,②は前期の第1ターム・第2タームを示しています。

※2023年度の授業であり、科目名・カリキュラムは変更される場合があります。

教育学部 ってどんな学部？



◎学部紹介

教育学部は、主に**教員の養成**を目的とした学部です。

授業では自分の**専門となる科目**の学習だけでなく、子どもとの接し方や教師の仕事といった**教育学**自体についても、幅広く学んでいきます。

また授業以外にも、実践的な学びを得られる多数の**実習**の機会や、セミナーや面談といった**教職支援**のサポート体制も充実しています。

学校教育教員養成課程

小学校コース

- ◎教育学専修
- ◎心理・教育実践学専修
- ◎言語文化専修（国語分野／英語分野）
- ◎社会専修
- ◎自然科学専修（算数分野／理科分野）
- ◎芸術専修（音楽分野／図画工作分野）
- ◎身体文化専修（体育分野）
- ◎生活創造専修（ものづくりと情報分野／家庭科分野）

中学校コース

- ◎言語文化専修（国語分野／英語分野）
- ◎社会専修
- ◎自然科学専修（数学分野／理科分野）
- ◎芸術専修（音楽分野／美術分野）
- ◎身体文化専修（保健体育分野）
- ◎生活創造専修（技術分野／家庭科分野）

乳幼児教育コース

特別支援教育コース

養護教諭養成課程

\教育学部生が教えます！／

◎教育学部ってこんなところ



- ・人数が少ないので、所属ごとの仲が良い！
- ・学年を越えたかかわりが多く、個性豊か
- ・色々な学科の人と一緒に授業を受けられる！
- ・必修の科目が多い（逆に履修登録で困らないかも？）
- ・グループワークが多い
- ・教育に特化した幅広い授業が受けられる！
- ・コースが細かく分かれているので、特化した学びを得られる
- ・教師や公務員、進学など、進路先がさまざま！
- ・実際に医療現場で働く先生の授業や病院実習など、看護について広く学ぶことが出来る！（養護教諭養成課程）

＼他学部生からみた！／

◎教育学部のイメージ



- ・ 明るい人多そう！、コミュニケーション能力が高い！
- ・ コースが細かく分かれていて、みんな仲が良さそう
- ・ 受ける授業の内容が楽しそう
- ・ 先生になるのかわかいい！、目指してるだけで聖人
- ・ 必修が多くて大変そう
- ・ 文系だけど文系じゃない（忙しそう）

◎教育学部がよく使う場所

●全学講義棟1号館



教育学部のエリアは、
図書館と第1食堂の間
辺りにあります！



●教育学部A棟



●教育学部コモ棟一号館



先輩が教えたい！ /

◎教育学部のあなたにメッセージ

- ・必修科目が多いから履修登録は慎重に！
- ・色々な価値観を持った人がいて最初は混乱するかもしれないけど、たくさんの人と話すことで視野が広がると思います！
- ・少人数なのでみんな仲良くなれます！
- ・授業は比較的ラフで楽しく、皆でわいわいする授業が多いです。
- ・実技の授業多いので頑張ってください！
- ・教室移動が多いので、少し大変な毎日です…



小学校コース・生活創造専修
ものづくりと情報分野1年生
2023年度入学

養護教諭養成課程1年生
2023年度入学

月	火	水	木	金
①AL1 (ヘルス リテラシ ー)		①初等国 語科概説		
②初等理 科概説	英語I (ACS)	①算数科 概説	英語I (ACS)	
英語I (GES)	教職入門I		教育学 概説A	電気技術 の基礎
スポーツ 実技a	教育 心理学 概説	①特別活 動論	①図画工 作科概説 ②初等音 楽科概説 B	
①初等家 庭科概説 ②初等英 語科概説	栽培技術 の基礎	製図の基 礎		

月	火	水	木	金
②心理学 入門		②心理学 入門		
①現代 発達科学 入門	スポーツ 実技a	①現代 発達科学 入門	市民と憲 法	
英語I (GES)		ジェンダ ー教育学 概説	教育学 概説A	
教師の成 長と教師 教育	教職入門I		解剖 生理学A	
			小児保健 学	

色付きの科目は必修、①,②は前期の第1ターム・第2タームを示しています。

※2023年度の授業であり、科目名・カリキュラムは変更される場合があります。

施設・マップ

学部紹介

暮らし

大学生活

お役立ち情報

その他

GI紹介

理学部 ってどんな学部？



◎学部紹介

理学部では**自然科学**を対象として、各学科ごとに**専門性**を重視した授業や実験、研究などを行いながら、日々学びを深めています。

また**副専攻プログラム**により、学生は自学科の専門科目に加えて他学科の授業や、**HiSEP**などの高度な教育プログラムを受けることが出来ます。

卒業後の進路も、大学院進学や企業の研究開発への就職など、幅が広いことも理学部の特徴です。

◎数学科

◎物理学科

◎基礎化学科

◎分子生物学科

◎生体制御学科

理学部生が教えます！ /

◎理学部ってこんなところ



- ・ ザ、理系って感じの人が多く、真面目
- ・ 後期入試が多い
- ・ 好奇心の塊がいる
- ・ 実験が多い (きつい ※数学科は無し)
- ・ レポート多い (つらい)
- ・ 化学分野に尖ってる人が多い (基礎化学科)
- ・ 物理化学の授業が多い (基礎化学科)
- ・ 生物の仕組みを顕微鏡の世界や化学の視点から考える学科です (分子生物学科)



\\他学部生からみた！/

◎理学部のイメージ

- ・頭がよさそう
- ・知識がたくさんありそう
- ・ずっと研究してそう
- ・謎が多い、変人多そう
- ・実験が大変そう、実験レポートに追われている
- ・THE理系
- ・忙しそう、課題が多くて大変そう
- ・考え方が変わっている人が多い
- ・SNS廃人が多い



◎理学部がよく使う場所

●理学部1号館



●理学部3号館



●理学部2号館



施設・マップ

学部紹介

暮らし

大学生活

お役立ち情報

その他

GI紹介

先輩が教えたい！

◎理学部のあなたにメッセージ

- ・後期入試が多いので、周りに優秀な人間が多いです。
- ・レポートは早めに！できることからやっていけばそんなに大変じゃないよ！
- ・レポートがんばれ
- ・実験たのしいぞ(基礎化学科)
- ・好きな元素で弾む話がそこにはあるはずだ(基礎化学科)
- ・物理を勉強しよう！(基礎化学科)
- ・先生たちは真面目で優しいタイプです。2年生からはロッカーが使えます。(分子生物学科)

基礎化学科1年生
2023年度入学

数学科1年生
2023年度入学

月	火	水	木	金
		基礎化学 物理I		英語! (GES)
	②論理学 概説		②論理学 概説	無機化学 I
	科学史			入門セミナー
		微分積分 学基礎I	力学基礎	理工学と 現代社会
		化学演習I	基礎化学 物理II	線形代数 基礎

月	火	水	木	金
②日本文学・文化 概説	②市民と 憲法	②日本文学・文化 概説	②市民と 憲法	英語! (GES)
化学基礎		数理工 サイエンス基礎		
	線形代数 学A	スポーツ 実技a		教職入門 I
線形代数 学A演習	解析概論 A演習		力学基礎	理工学と 現代社会
		教育学概 説A	解析概論 A	

色付きの科目は必修、①,②は前期の第1ターム・第2タームを示しています。

※2023年度の授業であり、科目名・カリキュラムは変更される場合があります。

工学部 ってどんな学部?



◎学部紹介

工学部は5つの学科に別れており、**科学技術の観点**からそれぞれの専門分野について深く学んでいく学部です。

1年次は必修や選択必修の科目で**基礎的な数学や物理**などを学び、2年次以降では**本格的な演習・実験・実習**の中で、技術者、研究者としての素養を養っていきます。

また**大学院進学**を積極的に推奨しているので、学びをさらに深める機会に恵まれています。

◎機械工学・システムデザイン学科

◎電気電子物理工学科

◎情報工学科

◎応用化学科

◎環境社会デザイン学科

\工学部生が教えます！/\

◎工学部ってこんなところ



- ・ 数学をひたすらやる
- ・ 実験がある（情報工学科以外）
- ・ 他学部比べて女子が少ない（少ない）
- ・ 物知り(?)な人がいる
- ・ 社交的な人もいる
- ・ 大学院へ進学する人が多い（進学しやすい）
- ・ 必修が多いので、最初は大人数の授業がほとんど
- ・ 各学科に専用の棟があるので、建物の数が多い

＼他学部生からみた！／

◎工学部のイメージ

- ・ 比較的男子が多い
- ・ 機械に強い人が多い
- ・ 計算をずっとしてそう
- ・ 実験や課題が多くて大変そう
- ・ 建物が好きそう
- ・ マ○クラめっちゃやってそう
- ・ 実際何してるかよく分からない



◎工学部がよく使う教室

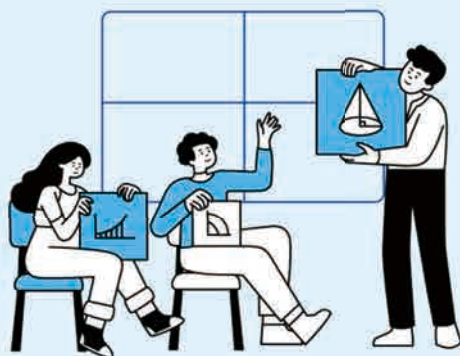
● 総合研究棟1号館



● 工学部情報工学科棟



● 工学部講義棟



先輩が教えたい！

工学部のあなたにメッセージ

- ・パソコンは欠かせない！
- ・レポートは講義中にメモをとっておくと楽だよ！
- ・必修の授業が多いので、先輩との繋がりがあると色々アドバイスがもらえます！！
- ・学科によって必要なもの等が全然違うので、注意してね
- ・楽しい時期、きつい時期どちらもありますが、就職は保証されます（※個人の意見です）
- ・一緒に頑張りましょう！

応用化学科1年生
2023年度入学

電気電子物理工学科1年生
2022年度入学

月	火	水	木	金
	①日本史概説	有機化学I	①日本史概説	
	②論理学概説		②論理学概説	線形代数基礎
物理化学I	英語I (GES)	情報基礎		理工学と現代社会
物理化学演習I		微分積分学基礎I		
環境化学基礎		力学基礎		

月	火	水	木	金
①市民と憲法	①工学と社会(情報系)	①市民と憲法	①工学と社会(情報系)	
			力学基礎	
	英語I (GES)	微分積分学基礎I		地域金融×地域創生入門
	基礎電気回路演習	数学演習		
基礎電気回路	②情報基礎	線形代数基礎	②情報基礎	理工学と現代社会

色付きの科目は必修、①,②は前期の第1ターム・第2タームを示しています。

※それぞれ表示年度の授業であり、科目名・カリキュラムは変更される場合があります。

施設・マップ

学部紹介

暮らし

大学生活

お役立ち情報

その他

GI紹介



Living

暮らしのページ

- 一人暮らし p 33
- 実家暮らし p 38
- 学生宿舎 p 41
- 通学事情 p 45



暮らし

のページ



新入生の皆様、合格おめでとうございます！！

春から始まる新生活に心を躍らせると同時に、様々な不安が浮かんでいることかと思えます。

このページでは、先輩たちの日々の暮らしやお役立ち情報などについて紹介していこうと思います。

これを読んで新しく始まる生活をイメージし、より良いスタートダッシュをきりましょう！！

一人暮らし：47%

実家暮らし：53%



埼玉大学は関東だけでなく、東北や甲信越、また関西や北海道、九州・沖縄など、日本各地から学生が集まっています。

そのため、そこに通う埼大生たちの生活は実に多様なものとなっています。

※埼玉大学生協組合員
(学部生5,685人)を対象としたデータ(2023年12月時点、各組合員の生協加入時の総合)

一人暮らしに憧れる方も多いたですが、それぞれの生活にはどのようなメリットがあるのでしょうか？一緒に見ていきましょう！



一人暮らしのメリット

①自由に暮らせる

起きてから寝るまでの時間を自分で好きにスケジュールリングして過ごすことができます。一人で自由に使える時間が多いのとっても快適です。

Freedom

②好きな場所に住める

自分で物件選択ができるため、大学の近くや駅近、コンビニやスーパーの近くなど、自分の用途に合った場所で生活できます。埼大付近の様子はマップアプリなどで確認できますよ。



③自立できる

一人暮らしでは、食事から掃除、洗濯などの家事はもちろん、経済面も自分で管理する必要があるため、金銭感覚や時間管理能力も身につきます。慣れると意外に楽しいですよ。



④部屋を作れる

カーテンの色や形から細かい小物まですべてを自分で選べるので、隅から隅まで好みの空間を作れちゃいます。自分の趣味を全開にしてもいいかも...?



一人暮らしには様々な魅力があります！
初めての生活に不安を抱える人が多いですが、
楽しいことも必ずあるので、ぜひ一人暮らしに
挑戦してみてください！！

一人暮らしのあれこれ



自炊はした方がいい？

もちろんです。自炊はお金の節約になるのと同時に、栄養バランスの確保にもつながります。一人暮らし前からある程度の自炊スキルを磨いておくといいかも。



一人暮らしの経済状況は？



毎月光熱費がかかり、大体1万円前後の出費を伴います。その他家賃や食費、交際費なども関係してくるので、家計簿などで記録をつけることをオススメします。



どんな服装で登校してる？

それぞれが思い思いの服装で毎日登校しています。入学当初はオシャレでも、段々とジャージが増えてくるなんてことも…。詳しい実態についてはp71~をチェック！



一人で寂しくない？



最初はとてつもない寂しさを感じると思います…。ですが授業が始まりサークル活動が始まると、友達といる時間も長くなるため、寂しさも吹き飛んでいくはず♪

MEMO

一人暮らしで困ったことがあれば、まずは親に相談しましょう。親御さんは生活のプロです。そんな親の素晴らしさに気づけるのも一人暮らしの重要なポイントですね。

物件選びのポイント

①家賃

これから一人暮らしを始める上で、一番重要な物件選択のポイントです。必ず保護者の方と相談して、物件選びを始める前に上限を定めておきましょう。

②通学時間

大学までの距離は学校に毎日通う中でとても大切な要素です。通学方法も考慮しつつ、検討していきましょう。

③防犯

女性の方は特に気にしてほしい項目です。基本的には2階以上やオートロックの物件の選択などが挙げられます。物件選択からしっかりと防犯対策を考えましょう。

④公共交通機関へのアクセス

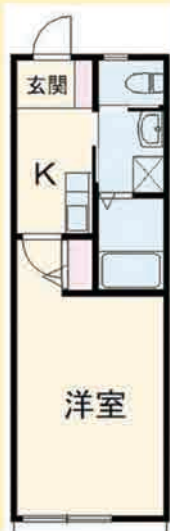
大学生は外出を頻繁にしている人が多いです。埼玉大学周辺はバスの路線がいくつか通っているので、バス停の位置は特に確認しておきたい要素です。

自分の中で部屋探しの条件に
優先順位をつけることが大切です！



部屋の間取り紹介

◎教養学部T.Mさんの間取り図



広さ：
1K(6.9帖)

家賃：
54,000円

大学まで：
徒歩10分

○この部屋を選んだ理由

バス・トイレ別かつ内見の際に一番印象が良かったために選択しました。

○不満点

壁が思った以上に薄く周りの生活音が聞こえてくるのは盲点でした。

◎経済学部O.Kさんの間取り図



広さ：
1K(7.4帖)

家賃：
58,000円

大学まで：
徒歩7分

○この部屋を選んだ理由

大学まで近く、大通りに面していて夜でも暗くなりにくいいため選びました。

○不満点

キッチンが広い割に部屋が狭く、空間をいまいち活用しきれっていません。

一人暮らしの時間の使い方

とある埼大生の日

07:30	起床 身支度
08:30	家を出る
09:00 ?	大学
17:50	
18:00	サークル
20:00	夕食
21:00	帰宅
21:10	自由時間 (課題、ゲームなど)
22:00	就寝準備
24:00	就寝

この日は1・2・3・5限に授業が入っていて、お昼は友達と学食を使い、空きコマでは一度家に帰って家事を済ませたりしています。

サークルがある日はサークルの友達と活動後にご飯を食べに行ったりします！
埼玉大学周辺の飲食店は要確認..



実家暮らしのメリット

①慣れた環境

変化が大きい大学生活の中で、私生活が慣れた環境であることは大きなメリットです。自分のペースを考え、少しずつ新生活に慣れていきましょう。



②家事は家族で分担

家事を一人でこなす一人暮らしと異なり、家族との生活は協力が重要になります。家事に追われる状況はほぼありませんが、なるべくお手伝いしましょう。



③好きなコトに挑戦

家族でお互いに助け合える環境では、自然と生活に余裕も生まれてきます。趣味やアルバイトなど、興味があることへの挑戦もしやすくなるかもしれませんね。



④人がいる安心感

体調を崩したり、誰かに相談をしたかったり…と、人に頼りたくなる場面は多くあります。そんなとき、家族がいると心強いですよ。



実家暮らしの一番のメリットは、やはり人と暮らせるということです。忙しい時期に家族にサポートをしてもらったり、悩んだ際に相談できる相手がいることは、とってもありがたいですね。

実家暮らしのあれこれ



通学時間はどのくらい？

実家暮らしの埼玉大生の通学時間は、およそ30分～2時間がメジャーです。2時間を超えると、一人暮らしをする人が多くなってきます。



バイト事情

実家の近くでバイトをする人が多いです。職種は様々なので、自分に合ったものを探しましょう。実家暮らしの筆者は、塾とコンビニを掛け持ちしています。



家事スキル向上のコツ

実家暮らしは楽ですが、自分からやろうとしないとう家事スキルは身に付きません。積極的にお家のお手伝いをするのがいいかも。



地元の友達

地元に住んでいると、中学や高校が同じだった友達に会いやすいです。特に入学直後は、近くに親しい友人在るとうれしいですね。新生活の不安や楽しみを共有できるかも。

MEMO

実家暮らしは楽なことが多いですが、一人暮らしに憧れる人もいないのでしょうか？そんなときは、思い切って大学生活の途中から一人暮らしを始めてみるのも選択肢のひとつ。周りの人に相談しながら、自分に合ったライフスタイルにできるといいですね。

実家暮らしの時間の使い方

とある埼大生の日

06:00 起床

07:00 家を出発

08:30 学校に到着

09:00
、
大学

16:10

17:30 バイト

21:30 バイト終わり

22:00 帰宅

24:00 就寝

大学行きのバスは遅れやすいので、早めに到着するようにしています。同じ時間に駅についても、到着が15分ほどずれることもしばしば。余裕をもって家を出るのがおすすめです。

バイトが長引いたり、サークルで遅くまで活動して帰りが遅くなるのがよくあります。終電・終バスを逃すと大変なので、帰りの時間にはよく気を付けて！



学生宿舎のメリット

①通学時間が短い

寮から大学の敷地内へは徒歩で約5分、全学講義棟の教室までは約10分ほどで行くことができます。



②家賃が安い

家賃はひと月あたり22,900円(予定)と、大学周辺の他のアパートと比べてとてもリーズナブルになっています。



③セキュリティの高さ

寮の一階入り口にはオートロックがついているので、鍵がなければ入れないようになっています。

また、監視カメラの設置や警備員の巡回も行われています。




④同世代が多い

入居対象は大学入学を機に引っ越す1年生や2年生なので、隣人が同級生であることがほとんどです。友達作りのきっかけになるかも？




その他のメリットとして、大学が運営しているので安心できる点や壁が厚くなっているので騒音に悩まされることがない点などがあります♪

寮暮らしのあれこれ




寮暮らしのアルバイトは？

門限等がないので自由にアルバイトをすることができます！
飲食業や塾講師など、種類は様々です。




寮暮らしの経済状況は？

電気、ガス、水道、ネット等は全て自分で契約になるので、食費や交際費も合わせて**家賃+4~5万円**で生活している人が多いです。



自炊の頻度は？

人によって異なりますが、部屋の面積を考慮するとあまり大きい冷蔵庫は置けないため、毎日自炊をする場合は工夫する必要があります👉



ネット環境は？

入寮する際に大学側から提示されるWi-Fiサービスを契約するか、自身で他のサービスを契約するかを選択することができます。

MEMO

一人暮らしと同様、自分のライフスタイルと相談してお金や時間の使い方を考えるようにしましょう！！

寮の間取り



寮の間取り図



◎埼玉大学の学生寮は女子棟が1棟、男子棟が2棟あります。寮は**大学西門を出て目の前**にあります。

◎居住スペース約4.5畳に机・椅子・ベッドが配置され、ユニットバス・IH調理機付きミニキッチン・エアコンなどを備えています。洗濯機の配置スペースが無いため、共用部分の男女別コインランドリーを利用します。

詳しい情報や入居希望に関しては、埼玉大学学生生活支援室・学生生活支援・学生宿舎をご覧ください。

学生宿舎-埼玉大学学生生活支援室(saitama-u.ac.jp)

https://park.saitama-u.ac.jp/~student_support/seikatsu/syukusya/

寮暮らしの時間の使い方

とある埼大生の日

07:00	起床 身支度
08:00	朝食
08:45	家を出る
09:00 、 17:50	大学
18:00	帰宅
19:00	夕食作り
20:00	夕食
21:00	自由時間 (課題、ゲームなど)
24:00	就寝準備
25:00	就寝



この日は1限、3限、5限に授業が入っていて、空き時間には友達とご飯を食べたり、授業の予習・復習をしたりしているそう！

同じ寮の友達とワイワイご飯を作れるのも寮住みのメリット！！同性の友達であれば寮住みじゃない友達も呼べるみたいです♪





通学事情

一人暮らし・
寮暮らしの人

一人暮らし・
寮暮らしの主な
通学方法は？



- ・ 徒歩
- ・ 自転車

が多く、少し離れた場所
に住んでいる人は**バス**を
使っている人もいます！

バス定期は**第2食堂の
2階**で販売しています。
購入の際は**学生証**を
忘れずに！

実家暮らしの人

実家暮らしの
主な通学方法は？



- ・ 電車＋バス
- ・ 電車＋自転車

の組み合わせが多く、
免許を持っている人は**自
動車**を使ったり、県外か
らでは**新幹線**を使ったり
する人もいます♪

公共交通機関は**遅延**の
恐れもあるので、余裕を
持って通学しましょう♪





バスの時刻



1限の授業に間に合うバスの出発時刻をご紹介します！自分に合うものを見つけてみてください♪

国際興業バスと西武バスの2種類があるので定期購入の参考に！



北浦和駅

北浦和駅から埼玉大学までは約20～30分ほど

- ・ 8:15
- ・ 8:25
- ・ 8:33

- ・ 8:10
- ・ 8:20
- ・ 8:29



南与野駅

南与野駅から埼玉大学までは約15～20分ほど

- ・ 8:19
- ・ 8:25★
- ・ 8:29
- ・ 8:37

- ・ 8:12★
- ・ 8:14
- ・ 8:24
- ・ 8:33

※★は西口、それ以外は北入口

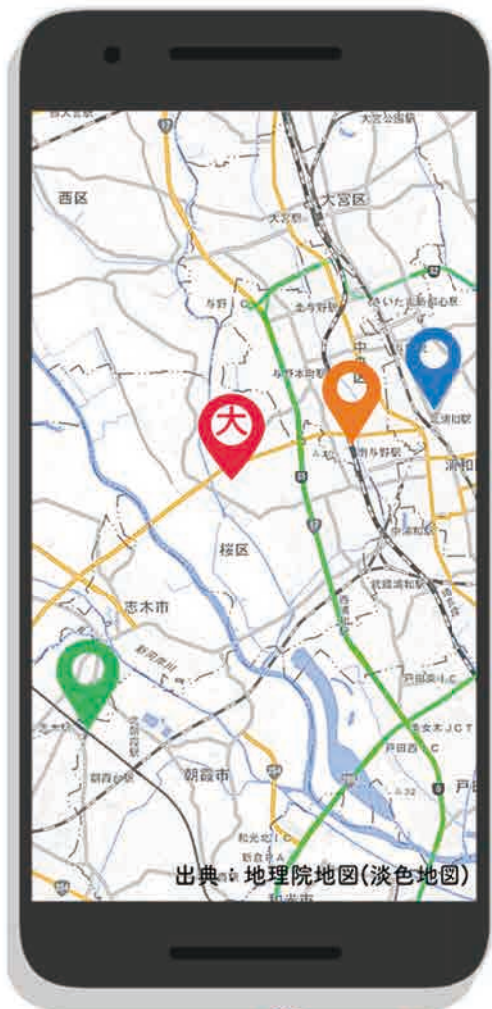


志木駅

志木駅から埼玉大学までは約40分ほど

- ・ 7:53
- ・ 8:07
- ・ 8:18

※時刻表は2023年12月時点のものです



バスにかかる時間は天気や交通の状況によりかなり前後するので、十分注意をしましょう！