

これを読めば最高のスタートダッシュがきれる！

発行:東京農業大学生生活協同組合

# いしころ 2024



学生生活について  
細かく  
ご紹介

## TOPICS

るんるんさんぽ —各キャンパスの周辺おすすめスポットをご紹介—  
聞いてみた！農大生のReal voice

※ご確認をお願いします。  
この冊子は、農大生協学生委員会がアンケートをもとに2023秋に制作したものです。  
最新情報は、東京農業大学、東京農業大学生生活協同組合のホームページをご確認ください。



# Contents



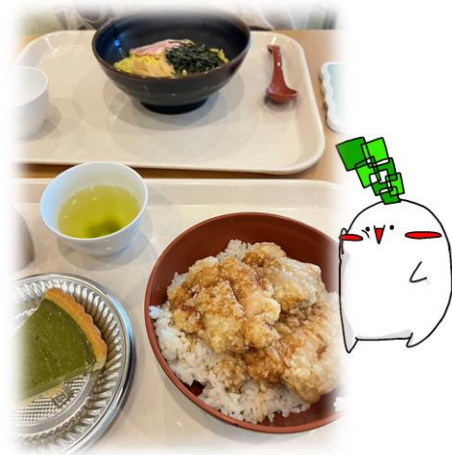
- 3 はじめに
- 4 農大生の1年
- 5 **入学式**のとびら
- 7 勉強のいろは
- 9 How to study
- 10 未来に向けて
- 11 農大生の**パソコン**利用
- 12 部活動・サークル事情
- 13 **テスト・成績**



- 21 私服・アクセサリー
- 23 実習着・カバンの中身
- 25 **世田谷キャンパス農大生の1日**
- 26 世田谷るんるんさんぽ
- 27 **厚木キャンパス農大生の1日**
- 28 厚木るんるんさんぽ
- 29 **オホーツクキャンパス農大生の1日**
- 30 オホーツくるんるんさんぽ
- 31 アルバイト事情
- 33 **ひとり暮らしの実態**
- 35 Real voice
- 36 大学生の間にやりたいこと
- 37 **先輩たちから新入生の皆さんへ**
- 40 編集後記



- 15 **大学生協**とは
- 17 世田谷店舗紹介
- 19 厚木店舗紹介
- 20 オホーツク店舗紹介



2023年7月、東京農業大学に通う学生を対象に『農大まるごとアンケート2023』を実施しました。アンケートの回答者数は616人でした。いしころ2024に掲載しているアンケート結果は、この『農大まるごとアンケート2024』を集計したものです。

# Keyword Search

## あ

空きコマ 8.27.28  
厚木キャンパス 19.27.28  
アルバイト 16.31.32.36.37  
一番飯 17  
オホーツクキャンパス 20.29.30

## か

課題 9.27.29.37.38.39  
カバン 5.24  
カフェテリアグリーン 18  
キャンパス周辺情報 26.28.30  
教科書 7.8.13.15.17.20.39  
共済 16  
研究室 6.14.36.38.39

## さ

サークル 12.14.16.35.36  
検定試験・資格 10.17.19.36.37  
就職 35.36  
授業 たくさん  
新入生歓迎会 裏表紙  
スーツ 5  
生協 たくさん  
成績 13.14.38  
世田谷キャンパス 14.17.25.26

## た

単位 13.14.37  
長期休暇 36  
通学 16.21.25.27.29  
テスト 13.34.37.39  
友達 8.35.37.38.39

## な

入学式 4.5.6  
年間スケジュール4

## は

パソコン 9.11.17  
一人暮らし 16.17.31.33.34  
ファッション 21.22  
部活 12.14.35.36

## ま

Microsoft Office 11  
免許 7.10.36  
持ち物 6.13.24

## やら

家賃 34

履修 7.8.9.10.13.14  
リメディアル 13  
旅行 16.17.36

## わ

Wi-Fi 30.33



X【旧Twitter】



Instagram

生協学生委員会 SNS

毎年恒例の企画！あなたの考えた丼が商品化！？



【丼-1グランプリ】

【七夕企画】



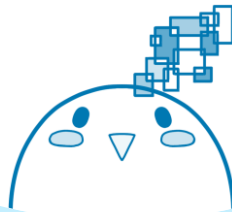
短冊が足りなくなってしまう大人気企画！

# この冊子は 東京農業大学 生協学生委員会が 農大生の声をもとに 作成しています！

【新入生歓迎会】



オンラインと対面の2形式で開催。  
皆さんの笑顔が見られる一大行事★



【装飾】

季節に合わせたを手作り！  
レジ上に飾っています♪

生協学生委員会とは、農大生の生活がより良いものになるように企画・活動している団体です。



# The One-year Schedule of TUA Student

What will await us in the future?

農大生の1年

ATTENTION

4月は忙しい!  
農大ポータルに届くお知らせを毎日チェックしよう!

入学式  
健康診断  
学科ガイダンス  
新入生  
オリエンテーション  
April

大学記念日  
GW  
May

球技大会  
(希望者のみ)  
June

FINAL EXAM  
コツコツ勉強して  
テストに臨もう  
FULL SCORE

期末テスト  
前学期終了  
夏季休業  
July



夏季休業  
オープン  
キャンパス  
August

・長い夏休み・  
計画を立てて  
充実した生活を  
送ろう

夏季休業

後学期授業  
開始  
September



October

収穫祭  
(学園祭)  
November

体調管理に気をつけよう



冬季休業  
December

後期授業  
終了  
期末テスト  
春季休業  
January

SPRING VACATION

春季休業  
February

春季休業  
March

※年間予定は年度によって変わる可能性があります。正しい年間予定は東京農業大学のホームページからご確認ください

# 入学式の扉



## シャツ部門

1 白色

2 青色

3 ピンク色



## スーツ部門

1 黒色

2 紺色

3 青色



## かばん部門

1 ビジネスバッグ

2 リュックサック

3 トートバッグ

### 人気は白！

シャツは白色が多かったです！実際に入学式に行ったときは青色、ピンク色が少ない感じでした。落ち着いた色が多かったです。

### 自分の好み！

スーツはダントツで黒が多かったです。一部、灰色のスーツの方もいます！成人式でも使う方が多いと思うので自分のカッコいいと思うものを買うと良いでしょう！

### 便利さを！

1番多かったのがビジネスバッグでした！最初はガイダンスなので、たくさん入るビジネスバッグを採用する人が多かったです！2位のリュックサックの方も多かったです！大きいリュックで資料を持ち帰ることができるので便利です。

## 入学式はこんな感じ！

高校の頃にできなかった髪を染めてきたり、パーマをかけている人などいろいろな人がいました！THE大学生って感じ！最初は緊張したけど、その後のガイダンスで隣の人と話せる機会があって緊張がすぐほぐれました！入学式は今でも鮮明に記憶に残っています。今でも行ってよかったと思っているのでみなさんも楽しんでほしいです！！





# 【持ち物リスト】



卒業証明書



筆記用具



ハンカチ



クリアファイル



財布

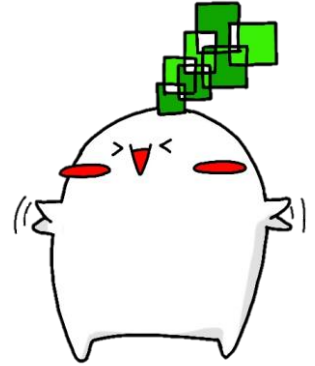
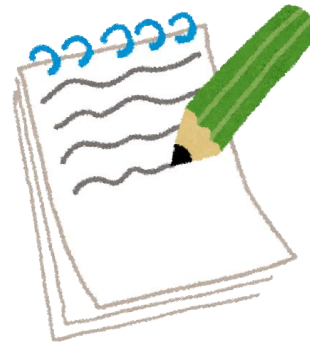


携帯電話

**特に！  
持って行ってよかったもの**

①メモ帳

②絆創膏



入学式当日は、上記のチェックリストで持ち物を確認しましょう！

①のメモ帳は、何か大事なことを言われたときにメモできるので持っていくと良いかと思います。②の絆創膏は、慣れない靴を長時間履くので靴ずれができる人がたくさんいます。念のため持っていくのがおすすめです！



## お酒は20歳になってから！！

成人年齢が18歳に引き下げられましたが、20歳未満の飲酒は法律で禁止されています。農大では「農大飲酒システム」というルールがあります。

### 「農大飲酒システム」

大学では学科・研究室・農友会・同好会単位での集団で飲酒する場合、学内・学外に関わらず「飲酒届」を開催日の**7日前**までに提出し、許可を得ることになっています。

### 「飲酒の学内ルール」

1. 飲酒のときは必ず教職員が同席する
2. 飲酒時間は20時までとする
3. 20歳未満と20歳以上を区別する表示または区別をする
4. 20歳未満に飲酒を勧めることは禁止とする
5. 20歳未満は飲酒を勧められた場合、断じて断ること
6. 20歳未満が酒を注ぐことは禁止とする
7. 飲めない者に飲酒を勧めることは禁止とする
8. 一気飲みを勧めること、行うことは禁止とする
9. 後片付けをきちんと行うこと



### お酒は20歳になってからです！！

飲酒の学内ルールは社会のルール、学外での飲酒にもあてはまることです。農大生の一員として学則を守り、規律ある楽しい大学生活を送りましょう。

# 最高のスタートダッシュを！

## 勉強のいろは



### 教科書の購入方法

焦る必要はありません！教科書購入は入学後です。各講義の最初で先生から説明があると思うので、しっかり聞いて、指示に従ってください。ここでは、簡単に教科書の購入方法を紹介します！

#### 1. 購入前に必要な教科書をチェック！

購入期間付近で学生ポータルで告知されます。購入用紙のpdfファイルも配布されるので、必ず印刷して購入する教科書を記入するようにしてください。

#### 2. リストを確認したら特設ブースへ！

教科書販売期間は専用の購入場所が設けられます。必ず教科書の購入用紙を持参してください。

#### 3. 教科書を購入！

学科によっては必修科目の教科書がセットで販売されています！

世田谷とオホーツクのキャンパスは、教科書購入時に組合員アプリを提示すると、税込価格の10%分ポイントが付与されます。必ず事前に組合員アプリのダウンロード等をお願いします。

## 教職・学情について

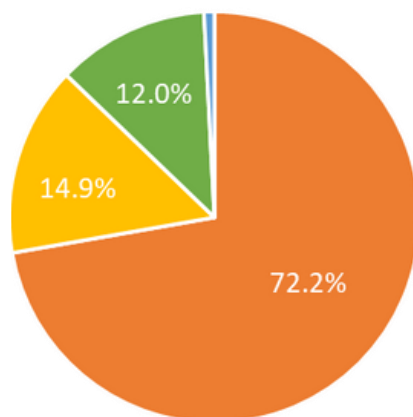
### 教職課程について

学科により取得できる教員免許の種類は異なりますが、教職科目を履修することによって中学・高等学校教諭や栄養教諭などを目指すことができます。履修希望者は一年次のガイダンスに必ず参加しないと、教職課程を履修することができないので注意しましょう。

### 学術情報課程について

東京農業大学では、学芸員（動物園・植物園・水族館・美術館などの専門職員）や司書の免許も取得することができます。教職課程同様、一年次のガイダンスに必ず参加しないと学術情報課程を履修することができないので注意しましょう。

先輩600人にアンケート！  
教職・学術をとりますか？



- 両方とっていない
- 教職をとっている（とるつもり）
- 学情をとっている（とるつもり）
- 両方とっている



# 履修登録について

教科書の購入と同様に、履修登録も焦る必要はありません！履修登録についても入学後に詳しく説明されるので、よく聞いて、指示に従って下さい。ここでは簡単に履修登録の手順を説明したあと、先輩からの履修登録のポイントを紹介します！

## 登録の手順

### 1. 履修の手引きや学生生活ハンドブックを要チェック！

「履修の手引き」と「学生生活ハンドブック」をよく確認しながら履修登録をするようにしましょう。

### 2. 履修登録は学生ポータル「履修登録（修正）」で！

履修登録期間になったら学生ポータルの「履修登録（修正）」にて履修登録をします。ポータルでの履修登録の詳細は、上記の2冊に全て載っているので、確認して下さい。

### 3. 履修登録期間で間違っても大丈夫！履修修正期間があります！

履修登録期間の後、履修修正期間があります。間違えて履修登録をしてしまった場合は、ここで修正をするようにしてください。また、修正する前に授業がある場合は、履修修正をしていなくても授業を受けるようにしましょう。

## 先輩に聞く！履修登録のポイント

### ・自分の学びたい授業をとる！

せっかくの学びの機会です。先輩たちからどのような授業だったかを聞いたり、よく吟味して自分の興味のある授業を履修しましょう！

### ・空きコマをつくらない！

もちろん自分の興味のある授業を履修することが第一ですが、授業と授業の間に空いた時間を作りすぎしまわないようにしている先輩たちも多いようです。

### ・シラバスで評価基準をよく確認する！

授業の内容や評価基準、担当の教授などをシラバスで閲覧することが可能です。よく確認して、本当に自分が受けたい授業を選びましょう。

## 時間割について

右の図は通常授業時の時間割です。

しかし、全ての曜日ですべての時間が埋まるわけではありません。授業がない時間を「空きコマ」といい、人によってさまざまな時間の過ごし方をしています。基本的には遅くとも4限で授業が終わることが多いです。

高校とはここが違う！

授業時間：90分

教室：科目ごと

座席：基本自由（科目によっては指定席）

1 限	9:00~10:30
2 限	10:40~12:10
昼休み	12:10~13:00
3 限	13:00~14:30
4 限	14:40~16:10
5 限	16:20~17:50
6 限	18:00~19:30

# How to study

—勉強ガイド—

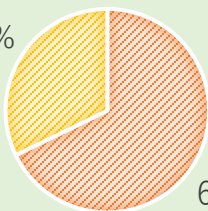


## 授業でのノートやパソコンの使い方

### 授業中はノートとパソコン どちらでノートをとりますか？

- 紙のノートにとる    ■ パソコンに直接ノートをとる

32.20%



67.80%

大学では先生によって様々な授業スタイルがあります。基本的に、講義で使う資料は学生ポータルというところにアップロードされます。パソコンを使う場合は、配布された資料の表や図に補足する形で書くことができるので簡単に見やすくまとめることができます。ノートを使う場合は、スライドの形式に左右されずに自分だけのノートを作ることができます。自分に合った授業の受け方を見つけていきましょう！

## 農大ポータルについて



農大ポータルは、履修、時間割の確認、出席確認、課題や資料の配布、課題提出、学校からのお知らせ、メールなど様々なことに使われており、学生は毎日利用することになると思います。大事なお知らせがここへ届くので毎日確認すると良いでしょう。入学後、農大ポータルの利用についての説明等があるのでしっかり話を聞いて使いこなせるようにしましょう！

## 授業の席

大学の授業では高校の授業とは違って、自分の好きな席で授業を受けることができます。黒板やスクリーンはかなり大きく、基本的にはどんな席に座っても授業に支障はありません。著者のおすすめの席は前方の席です。前方の席は後方の席と比べると空いています。そのため、人が少ない場所で勉強したい人や、積極的に学習したい人、複数人で固まって座りたい人におすすめです。







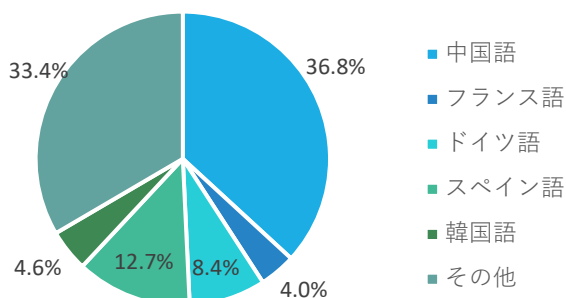
For the future



# 未来に向けて

大学生活は大人へと成長していく大事な期間です。自由だからこそ、未来を見据えて行動を起こしている人と怠けている人との差がついてしまうときです。楽しみつつも自分の将来と向き合い、やりたいことや興味のあることを追求していくと良いでしょう！

## 第2外国語は何を履修しましたか？



中国語を履修している人が一番多く、その後にスペイン、ドイツと続きました。国際的な学科もあるためその他言語を履修している人もいます。第2外国語はとらない人もいますし、もし興味のある人は履修してみてください！

TOEICは、進路選択や仕事で有利に働くことがあるためたくさんの方が取得するようです。下記の他にも、簿記検定、TOEFL、秘書検定、マイクロソフトスペシャリストなどを取得する人もいます。

現在挑戦している、または既に取得している  
検定試験はありますか？

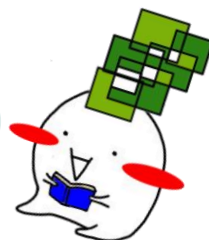
- 1位 TOEIC 43.2%
- 2位 ない 30.7%
- 3位 漢字検定 21.5%

運転免許は日常生活でも便利なので取得する人は多いようです。下記の他にも、管理栄養士、危険物取扱者などを取得する人もいます。

現在挑戦している、または既に取得している  
資格はありますか？

- 1位 運転免許 51%
- 2位 ない 41.6%
- 3位 公務員 7.2%

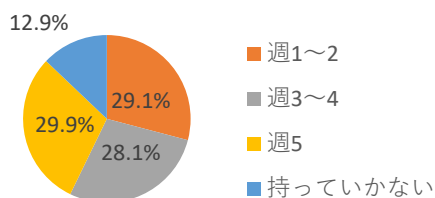
自分のなりたいものや興味のあるものについて考え、そのためにはどのようなことを頑張れば良いのか、どのような検定試験や資格が役に立つのかなどをよく調べてみると良いかなと思います。それをふまえて、自分の未来のために行動していきましょう！



# 農大生のパソコン利用

大学に入学したら一気にパソコンを利用する機会が多くなります。農大生に自分専用のパソコンを持っているか聞いたところ、**96.8%**の人が「はい」と回答しました。このページでは、農大生のパソコン事情についていっしょに見ていきましょう！

## パソコンを大学に持っていく頻度は？



## いつ頃パソコンを購入しましたか？

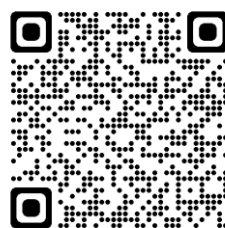
- 1位 大学合格後～入学前 **431**人
- 2位 高校入学前～高校在学中 **71**人
- 3位 大学入学後 **67**人

配布されたスライドの閲覧やレポート作成など、パソコンを使用する場面はたくさんあります。大学生活で毎日のように付き合っていく物なので購入する際は慎重に選びましょう。「持ち歩く際に重すぎないか」なども選ぶ際のポイントにすると良いかなと思います！

## Microsoft officeについて

東京農業大学では日本マイクロソフト社と教育機関向け総合ライセンス契約を締結しています。そのため、学生は自分のPCに最新のofficeの商品（Outlook・Word・Excel・PowerPoint・OneNote）を無料でインストールすることができます。先生方と連絡を取る際にOutlookを使用したり、レポート作成の際にWordを利用したりします。

インストール方法など詳しくは右のQRコードよりご確認ください。



↑東京農業大学  
情報教育センター



レポート  
プレゼンテーション  
Word Excel  
PowerPoint

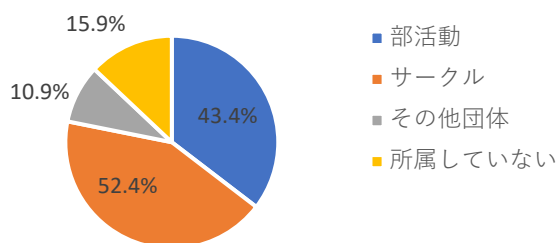
パソコンの使い方が分からない...大丈夫かな...と不安に思っている人も多いかと思います。大丈夫です！1年生次には情報の授業がありWord、Excel、PowerPointなどの使い方を学ぶことができますし、オンラインで先輩からパソコンのスキルを学べる農大生協主催の大学生活PC活用講座もあります。私も入学前不安でしたが、段々とスキルは身に着いていくので安心してください！

# 部活動・サークル事情



大学の部活やサークルってどういう感じなのかな...どうやって加入すればいいのかな...と不安に思っている新入生もいるのではないかと思います。ここでは、そんな疑問を解消していきましょう！

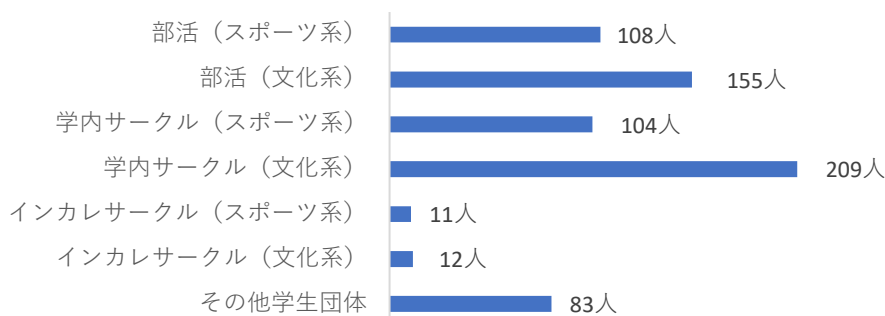
部活動・サークルに所属していますか？



何個の団体に所属していますか？

1位	1個	50.3%
2位	2個	26.7%
3位	0個	12.8%

部活・サークルの種類は何ですか？



何かしらの団体に所属している人が多いようです。4個以上の団体に所属している人もいれば、部活やサークルには所属せず学業、バイトに打ち込む人だったり、ゆっくり自分の時間を過ごす人もいます。自分に合った充実した大学生活を送りましょう！



大学生活は好きなことに思いきり打ち込めるときです。農大には、強豪団体、仲間と楽しく取り組む団体、農大ならではの団体などさまざまな部活動・サークルがあります。迷ってしまうくらいたくさんの団体があるので、自分の興味がある団体などを今から調べておくと良いでしょう！

東京農業大学では、部活動・サークルの勧誘は4月中旬から始まります。それまではホームページ、Twitter、Instagramで興味のあるものを探してみてください！

右記から農大のホームページの部活動・サークル情報を確認できます→







# 大学のテスト



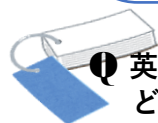
入学直後に行うテストは・・・

## 英語クラス分けテスト

農大では全学科で英語の授業があり、自分の英語のレベルに合った授業を受けるため、入学直後にクラス分けテストを行います。前年度の試験内容は、マーク式でリスニングとリーディングでした。入学後に説明があるので、しっかりと対策をしてクラス分けテストと授業に備えてください！

## リメディアルテスト

リメディアルテストは、各学科指定された科目のテストを受験します。一定の成績に満たない場合、その科目のリメディアル教育科目を履修しなければなりません。ですが、リメディアル教育科目は卒業までに必要な単位数にカウントされないので注意してください。どの科目も基礎的なことが問われるので、気負わず頑張りましょう！



❶ 英語のクラス分けテストに向け、どのような勉強した？

▲ 高校で習った英単語や文法の復習  
共通テストや農大の入試問題を解く  
受験期の感覚を取り戻す  
TOEICの勉強

❷ リメディアルテストに向け、どのような勉強をした？

▲ 高校の教科書や参考書の解きなおし  
YouTubeや学習用アプリを活用  
高校の先生に質問する、教材を貰う

どちらも「受験勉強の延長」と答える人が多かったです  
高校で習ったことをしっかり復習しましょう！

< 昨年度のリメディアル科目表 >

応用生物科学部	生物・化学
生命科学部	生物・化学
森林総合科学科	生物・化学・文章表現
生産環境工学科	物理・数学・文章表現
造園科学科	生物・数学・文章表現
地域創成科学科	生物・数学・文章表現
国際食料情報学部	数学・社会・文章表現
農学部	生物・数学 化学・文章表現
北方圏農学科	数学・化学 生物・文章表現
海洋水産学科	化学・数学・生物
食香粧化学科	数学・化学 生物・文章表現
自然資源経営学科	数学・文章表現

## 【定期試験】

定期試験は各学期末に行われ、多くの科目で実施されます。テスト期間は約1週間で、時間割や持ち物等は授業中に発表される場合もあるので、先生からの連絡事項は聞き逃さないようにしてください。

原則、試験受験には、全授業の3分の2以上の出席が必要になります。毎授業出席して、授業や試験のポイントを押さえましょう！

また、科目によって中間テストや小テストを行う場合がありますが、そうでない科目は試験範囲が広いので、予習や復習を行うと良いと思います！

## 先輩の声 ～定期試験のポイント～

先輩方のお言葉を参考にすることも良いでしょう



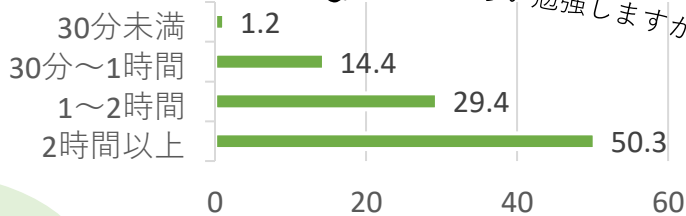
先輩から  
アドバイスをもらう  
部活やサークル、  
研究室の先輩から！

講義資料の復習  
ノートにまとめなおす  
赤字は重要ポイント！  
何度も解きなおす！

授業をしっかりと  
聴き、メモをする  
先生が大事だと言っ  
たところを重点に！

試験1週間前は  
どのくらい勉強しますか？

その他、自分で説明できるようにする、中高と同じ勉強法をする等ありましたが、多くの先輩が講義資料の復習を徹底していました！



## 【成績】

C以上が合格となり、単位が認定されます。D以下は不合格となり、単位は認定されません。不合格となった科目は、来年の同じ時期に再履修することができます（必修科目が被った場合は再来年以降）。また、進級・卒業には大学が定めた単位数を取得することが条件になります。新入生は成績や単位に関して不安なことが多いと思います。ですが、毎授業出席して、提出期限等を守れば単位を取得することができます！

判定	成績	表示	成績評価基準	GP	成績評価内容
合格	秀	S	100～90点	4	特に優れた成績（履修者の5%以内）
	優	A	89～80点	3	優れた成績
	良	B	79～70点	2	妥当と認められる成績
	可	C	69～60点	1	合格と認められる成績
不合格	不可	D	59点以下	0	合格と認められる成績に達していない
	未評価	F	—	0	評価に値しない

## 成績開示と証明書発行について

成績は学生ポータルから見るすることができます。成績開示時期はその年度によって異なります。例年、定期試験終了後1、2か月先です。就活など成績証明書が必要な場合、学内にある発行機から発行することができます。

## 【研究室】

研究室とは、所属する教授や学生と共に研究や卒業論文の制作を行う場です。学科によって異なりますが、基本三年生になるとGPAの値によって所属が希望できます。一年生の時点では、所属したい研究室の候補を一つにせず、広い視野を持つと良いでしょう。また、時々行われる研究室の見学に参加したり、必修の授業の内容を参考にしながら研究室選びを進めていくことをおすすめします。



↑世田谷キャンパスの研究室

# 大学生協を知って お得に利用しちゃおう！

## 大学生協とは？

正式名称は「大学生協同組合」です。新入生の皆さんはもちろん、東京農業大学に通っている大学生・大学院生・留学生・教職員の皆さんが楽しく、安心して生活できるように様々なサポートをしています。生協の仕組みや内容について、このページで理解を深めていこう！

## 組合員とは？

大学生協に加入した人のことを組合員と言います！

組合員になるとこんないいことが

- ！ 食堂が利用できる
- ・ 教科書を買った際に10%ポイント還元される

これらはほんの一部であり、他にも多くのサービスや割引を受けられます。

詳しくは農大生協のホームページでご確認ください。



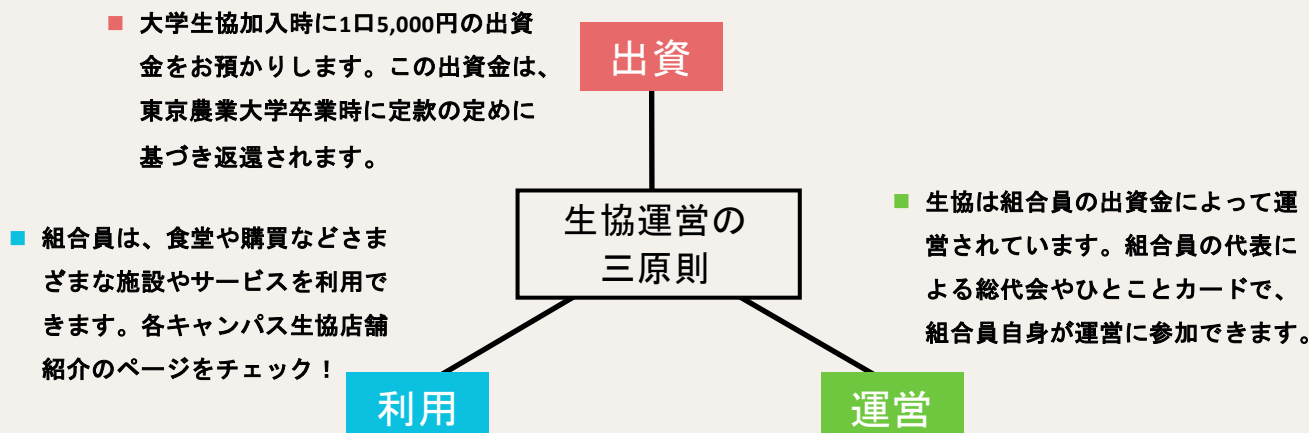
東京農業大学生協同組合  
受験生・新入生応援サイト2024

組合員証は  
大学生協アプリから！



## ▶ 大学生協ってこんな仕組み

生協には「生協運営の三原則」というものがあります。出資・利用・運営で構成されたこの原則について学びましょう！





# 「もしも」に備えて 楽しい大学生活を！

## 共済とは？

共済の正式名称は「CO・OP学生総合共済」です。共済は全国の加入者が少しずつ出し合った掛金から共済金を支払うことで、もしもの際に苦しんでいる大学生を経済的・精神的に支援する、学生どうしのたすけあい制度です！

1981年からスタートし、全国で約69.7万人が加入しています(2023年3月時点)。



CO・OP学生総合共済  
新入生応援サイト2024

### 学生賠償責任保険

他人への賠償と一人暮らしの  
「もしも」に備える保険

アルバイト中の賠償事故、実験・実習中に発生した加害事故、自転車乗車中に他人にケガを負わせた際などの賠償責任を保障します。「一人暮らし特約あり」ではお部屋の保障もセットです。

### 就学費用保障保険

扶養者の「もしも」に備える保険

扶養者が病気やケガで死亡したり、ケガで重度後遺障がいを負って、学生本人が扶養者に扶養されなくなった場合の学資費用をサポートします。  
通学のための定期代や一人暮らしの方の家賃も保障対象です。

## 4年間で農大生が給付されたケガや病気の例

自転車 → 側溝にはまり転倒

バイク → ガードレールに単独でぶつかる

縁石に乗り上げて転倒

自動車 → 助手席同乗中にバイクに追突された

日常生活 → バイト中に指を切った

階段から転落した

病気 → 急性腸炎・自然気胸・右扁桃周囲膿瘍

右反復性肩関節脱臼・アレルギー性鼻炎



大学生になると、アルバイトやサークル、留学、旅行などの新しいことに挑戦できる機会がたくさんあります。その一方で、それに伴う学生生活を取り巻くリスクも発生します。

安全で楽しい大学生活を送るためにも...

「もしも」の時に備えた共済への加入を前向きに検討しましょう！

# 世田谷キャンパス 生協店舗紹介



## アグリ

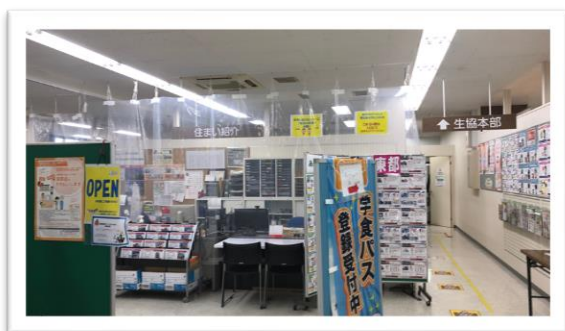


学生の強い味方  
お弁当、お菓子、飲料はもちろん  
書籍や教科書、文房具、白衣などな  
んでも揃う学生の強い味方。  
農大グッズも勢揃い。10月には感謝  
祭、11月には農健祭という生協学生  
委員主催のイベントが行われます！

店舗内にある学び旅行部では、自  
動車教習所、留学、旅行、JR券、  
資格スクール、各種検定などを取  
り扱っています。パソコンの修理  
(生協パソコン対象) もしてもら  
えます。生協割引を使ってお得に  
学生生活を送りましょう！



## 住まい紹介センター



一人暮らしをするならここへ  
一人暮らし用の物件を常時紹介して  
います！部屋探しのプロが相談から  
契約まで仲介手数料なしで手厚くサ  
ポートしてくれます。

## 一番飯



人気のテイクアウト専門店  
一番飯はアグリ入ってすぐ左  
にあるテイクアウト専門店で、  
出来立てのお弁当が購入できま  
す。メニューは週によって変わ  
ります！3限がある生徒はここ  
でお弁当を買い授業を受ける教  
室で食べている人が多いです。

What's 生協電子マネー

- ・大学生協アプリからキャッシュレスで簡単に決済！
- ・スマホで食事等の利用履歴が見られる！
- ・生協の食堂や生協での教材、教科書購入時に使用できます。



## カフェテリアグリーン



豊富なメニュー！！

グリーンは、入って右側が麺類コーナー、左側がライスコーナーです。味噌汁、様々な種類の副菜やデザートもあり、気分に合わせて好きなものが食べられます。11月には井-1グランプリという生協学生会主催のイベントが行われます！



### 私のNo.1 オススメメニュー！（グリーン）



固定メニューではないけど定番のチキンチーズカツ。

出来たての温かいカツはサクサクの衣にチーズがとろけてトマトソースととても合います！野菜ものっていて、淡白なチキンなので油がしつこくなくご飯と食べやすいです！！

農芸化学科 新3年 ひーちゃん



### 私のNo.1 オススメメニュー！（一番飯）



とろとろのオムライスと濃いめのハヤシライスが一緒になって一度で二度美味しい！ワンコインで食べられるのも学生にとっては嬉しいポイントです。ぜひ、食べてみてください！

農芸化学科 新3年 まーちゃん





# 厚木キャンパス 生協店舗紹介



## 購買部



厚木キャンパス生協購買部では農大グッズや授業で使う実習服、白衣の販売を行っています。また、自動車教習所や資格検定の申し込みが出来ます。家族や友人へのお土産にぴったりの農大グッズも売っています。ぜひ1度来てみてください！

## レストランけやき



お昼時は多くの学生でにぎわう大人気の学食で、食堂内は広々としていて、ゆっくりご飯を食べるには最適な空間！サラダやお惣菜、デザートなど品数が豊富で、様々な組み合わせでお昼ご飯を満喫できます。また、農大特有の昆虫食なども売っているので、ぜひ食べてみてください。

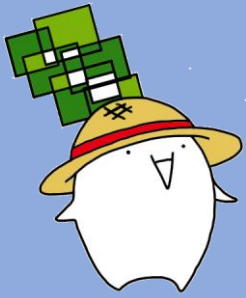


## 私のNo.1オススメメニュー！

私のオススメのメニューは自分で作る定食です。ごはんのみそ汁、メインに小鉢で毎日好みの昼食を作ることが出来ます。ぜひ皆さんも自分なりの定食を作ってみてはいかがでしょうか。

デザイン農学科 新4年 たいかい





# オホーツクキャンパス 生協店舗紹介



## 購買部



営業時間は10:00~17:00です。お昼ご飯の購入はもちろん、飲み物やお菓子、文房具も置いてあります。前期と後期の始まりには教科書販売も行っているのので、授業に必要な教科書も学内でそろえることが可能です。  
実験・実習に必要な白衣や実習着も購買部でそろいます。

## クリオネ（食堂）



開店時間は10:30~14:30です。お昼になるとたくさんの学生が利用しています。日替わりメニューから、麺類、丼ものなどワンコインで食べられるものがほとんどです。時々数量限定メニューも出る時があるので、皆さんぜひ食堂利用してみてください！



## 私のNo.1オススメメニュー！

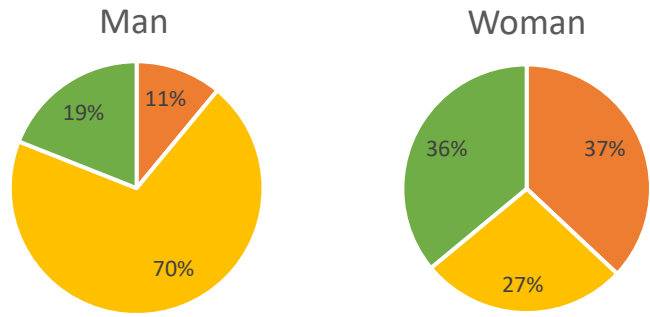


私のおすすめメニューは「唐揚げ丼」です。普段揚げ物を作ることがないですが、揚げ物が食べたい時もあるので、からあげ丼をよく食べます。他にも、味噌豚丼やスタミナ丼などもおすすめです。ぜひご賞味ください！

食香粧化学科 新3年 のんのん

# NODAI FASHION 2024

## アクセサリはつける？つけない？



■ よくつける！ ■ たまにつけるよ～ ■ あんまりつけない...

## アクセサリはつける？つけない？

服の購入先は？

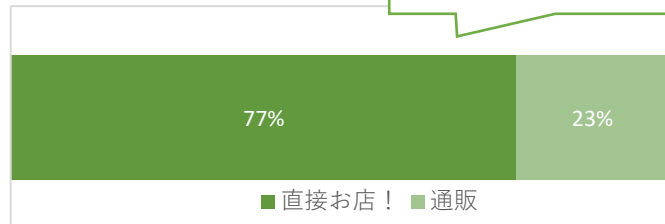
服の値段

服のこだわり

具体例

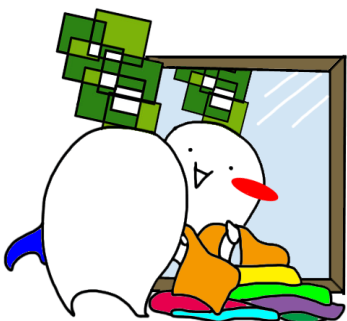
## 服の購入先は？

プチプラの服が多い！



授業のことももちろん  
気になるとは思いますが、  
ファッションも  
気になりますよね！？

このページでは実際の  
農大生の通学  
ファッションを  
お見せします！  
それぞれの  
ファッションポイントも  
聞いてみたので  
ぜひ参考にしてみて  
くださいね！



## 先輩たちの服のこだわり

- ・ 屋外実習のためにダボっとした服
- ・ 駅から大学まで距離がある事、  
実習、実験のために動きやすい服！
- ・ モチベ挙げる為に自分の好きな服！  
好きな服はやる気が上がる！
- ・ ワンピースが便利！
- ・ シンプルが一番！TPOに合わせて！
- ・ 一週間分の服がかぶらず  
ローテーションできるように
- ・ 白衣を着るため、  
温度調節の効く服
- ・ ほかの人と被らない服！



農芸化学科  
新3年 ひーちゃん



お気に入りの服を  
着たら一限から  
頑張れます！

動きやすく  
温度調節しやすい  
格好で！



アグリビジネス学科  
新2年 ひろと

バイオサイエンス学科  
新3年 ともさん



基本シャツとチノパンで  
朝着る服を悩まない  
ようにしています！

シンプルなデザインで  
着回しやすい服を  
選ぶようにしています！



食品安全健康学科  
新3年 たかしなちゃん



# 実習着の紹介

実習時の服装を大紹介！白衣や作業着、調理服は生協で購入することができます。

学科によって実習は異なります。どの実習も入学後にある説明や各教員の指示に従って実習着を準備しましょう。



## 運動着

バイオサイエンス学科  
新2年  
たっちー



## 農業実習着

国際食農科学科  
新4年  
ちーちゃん



## 調理服

栄養科学科  
新2年  
ゆっか



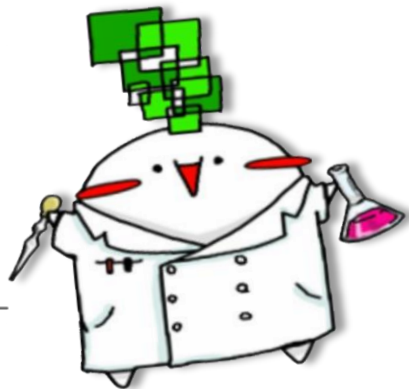
## 白衣

食品安全健康学科  
新3年  
たかしなちゃん



## 作業着

造園科学科  
新2年  
ロダ





# 世田谷キャンパスの1日

都心が近いながらも、自然あふれるキャンパスライフ！  
きれいなキャンパスでの先輩の生活をのぞいてみましょう！



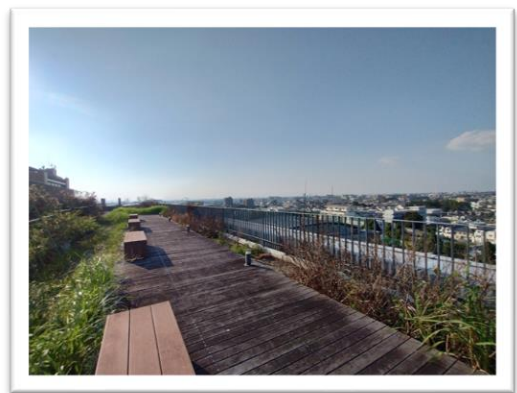
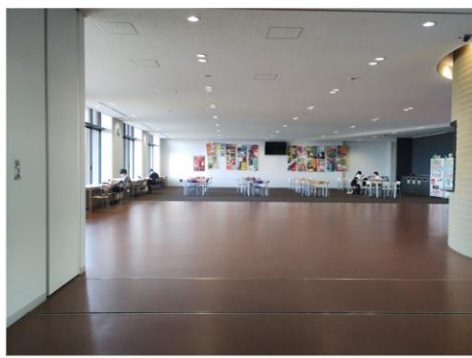
食品安全健康学科  
新3年  
ほなみん

2,3限が授業の時は教室で食べることが多いですが、この日は講義棟の横のスペースで食べました！木に囲まれており落ち着いて過ごせるスペースなので個人的おすすめ第一位です。この近くに日替わりキッチンカーも来てますよ♪



- 7:00 起床
- ↓
- 8:20 通学 ←通学時間が長いのでその間に予習復習、歩きながらリスニングをします！
- ↓
- 10:40 授業
- ↓
- 12:10 お昼
- ↓
- 13:00 授業
- ↓
- 14:30 図書館 ←広くて静かで集中できるおすすめの場所！
- ↓
- 16:00 帰宅
- ↓
- 18:30 バイト ←夜にシフトが入れられる所を探して見つけたバイト先です！
- ↓
- 22:00 自由時間
- ↓
- 24:00 就寝

休み時間はこんな所でも！



まず6階に大きい机が何個かおいてあります。一人で広々と使ったり友達と一緒に昼や作業したりできます！（左上写真）

日中に開放している屋上からは絶景が見られ、ゆったりお昼や一息つくのにぴったりの場所！（上写真）

また各階には廊下の途中に座席があります。お昼や休み時間のちょっと使いにおすすめ！（左写真）



# るんるん

# さんぽ

## ①cafe +8101

・世田谷キャンパスから徒歩9分

ドラマの撮影にも利用されるなど、大人気のカフェです。アットホームな雰囲気、無機質な店内、緑があり自然を感じられるテラス、おしゃれでゆったりくつろげる空間です。ラテアートで写真映えもばっちりです！大学からも近く、アクセスしやすいので、ぜひ足を運んでみてはどうでしょうか！



## ②はしぐち亭

・経堂駅から徒歩3分

テレビ取材も多数受けられ、地域の人々に愛される絶品洋食屋さんです。おすすめは、ちとかライスとハンバーグ！ちとかライスは旨辛で、牛すじ肉もたくさん入っていて大満足です。お弁当のテイクアウトもあります。おいしい洋食屋さんを探している方！ぜひ立ち寄ってみてはどうでしょうか。

## ③農大ショップ「農の蔵」

・世田谷代田駅から徒歩5分

農大アンテナショップ「農」の蔵は農大卒業生が生産に携わる商品を集めたお店です。日本酒中心の酒類、味噌、醤油などの調味料、加工品など多様な分野の食品がそろっています。他にも学生が実習でお世話になる地域の特産品も扱っています。ここでしか手に入らない限定商品もあるのでぜひ足を運んでみてください！



# 厚木キャンパスの1日

さまざまな動植物を見ることができる貴重なキャンパスライフ！  
設備が整った環境での先輩の生活をのぞいてみましょう！



農学科 新3年  
ゆきなちゃん

昼食は弁当を持参して、3限のある教室で食べることが多いです。3限が無いときは学生会館にある広いテーブルで、友人と一緒にご飯を食べています。ちなみに、この日のお弁当のおかずは、豆腐と鶏挽き肉のハンバーグ、ウインナーとピーマンの炒め物、ジャガイモの炒め物でした。



- 5:30 起床
- ↓
- 6:40 通学 バスが遅れても授業に間に合うように、時間に余裕を持てるよう心がけています。
- ↓
- 9:00 授業
- ↓
- 12:15 昼食
- ↓
- 13:00 授業 この日の3限は空きコマで、空きコマの時間は課題を進めていることが多いです。課題が無い場合は、趣味の読書を楽しんでいます。
- ↓
- 16:30 帰宅
- ↓
- 18:00 自由時間
- ↓
- 22:00 就寝

休み時間はこんな所でも！



上記の写真は、自然がいっぱいの素敵な空間もったいないガーデンです。もったいないガーデンはキャンパス内にある庭園です。花壇には花が咲いており、花壇の周りにはオシャレなテーブルとイスもあるとても綺麗な場所です！ぜひ、花壇を眺めながらお昼ごはんを食べたり、自然を感じながら優雅な空きコマを過ごしたりしてみてください！



# るんるんさんぽ

## ①カフェレストランBON

・本厚木駅から徒歩2分

店内は昔ながらの喫茶店という感じで、雰囲気が素敵です。欲張りしたい方におすすめなメニューは「オムバーグプレート」。他にもハヤシライスやナポリタンなどがあり、メニューが豊富です。パフェもとてもおいしそうでした！幅広い年代の方がいらっしゃり、地域の方々に愛されているお店という印象です！



## ②夢未市ーゆめみちゃんアイスー

・厚木キャンパスから徒歩8分

「夢未市」はJAあつぎ農産物直売所で、採れたての野菜、肉、手作りの加工品などが並んでいます。そちらの名物がゆめみちゃんアイスです！ミルク、キャラメルナッツ、ピスタチオなど他にもたくさんの種類がありました。ぜひ、ジェラート全種類攻略してみてもはいかがでしょうか！



## ③ぼうさいの丘公園

・厚木キャンパスから徒歩1分

面積9.4haの総合公園であり、防災公園です。家族連れや散歩、元気に友達と遊ぶ子供たちなど、たくさんの人で賑わっています。スケートボード場やバスケットコートなどもあり、農大生も利用しているようです。落ち着いた雰囲気で自然いっぱいの公園！ぜひ、空きコマに遊びに行ったり黄昏に行ったりしてみてください！

# オホーツクキャンパスの1日

北海道の大自然でのキャンパスライフ！  
のびのびとした環境での先輩の生活をのぞいてみましょう！



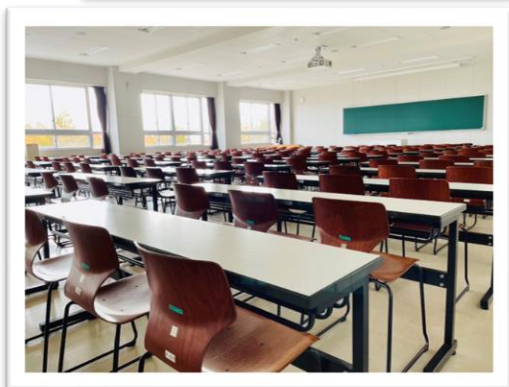
食香粧化学科 新3年  
のんのん

曜日によって授業のコマ数が違うので毎日同じルーティーンにならないです。時間があるときは下の写真のように自炊をするよう心がけています。



支度	6:30
↓	
通学	8:15
↓	
授業	9:00
↓	
昼休み	12:10
↓	
授業	13:00
↓	
帰宅	14:50
↓	
家事	15:30
↓	
お風呂	17:30
↓	
夕食	19:00
↓	
課題・趣味	19:30
↓	
睡眠	23:00

休み時間はこんな所でも！



休み時間は上記2枚の写真のようなイノベーションベースやラウンジで過ごすことも可能で、お昼ご飯をここで食べる人もいます。また、次の授業がある教室で食事を摂ることも可能です。私は、左の写真のような教室で、持ってきたお弁当を食べることが多いです。



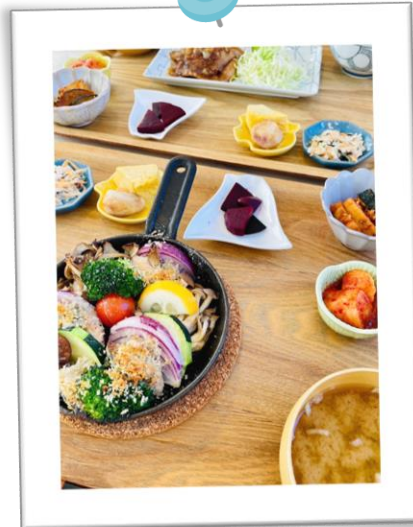
# るんるん

# さんぽ

## ① 食堂manma

・オホーツクキャンパスから自転車27分、車13分

オホーツク文化交流センター（エコーセンター2000）内にある食堂です。月替りこだわり膳が人気です！陸膳と潮膳があり、ご飯が玄米ともち麦白米の2つから選べます。お店は家族連れから友達とのご飯で来ている人など様々で、あたたかい雰囲気です。



## ② 鯛焼きカフェあずき

・オホーツクキャンパスから自転車23分、車12分

障がいを持つ人たちの就労継続支援事業所です。頭から尻尾までしっかり中身が入っています！鯛焼きの他にもメニューがあり、テイクアウトも可能です。お時間がある際はゆっくりお店で食べるのがおすすめです。



## ③ LIA.cafe

・オホーツクキャンパスから自転車17分、車7分

農大生が多く住んでいる地域にあり、フレンチトーストなどのスイーツ系はもちろん、ご飯メニューもあります。期間限定、数量限定メニューもあるので、何度も足を運びたくなります！フリーWi-Fiもありますし学割でお得に注文することもできるので、ぜひ学校終わりに立ち寄ってみてはどうでしょうか！

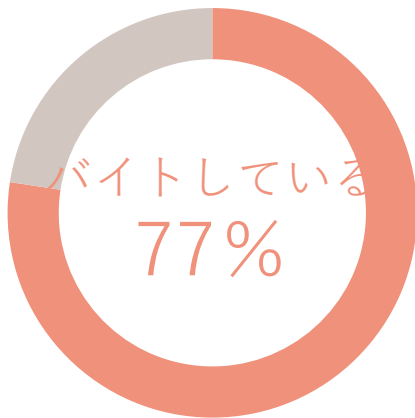




大学生活の準備と共に気になり始める**アルバイト**。初めてアルバイトをする人や、最初の一步を踏み出すことに不安を感じる人も多いと思います。そんな新入生のために、農大生の先輩たちのアルバイト事情を調査しました！

## アルバイトやってる？

農大生のアルバイト実施率は**約80%**に！ここで「していない」と答えた人の中には長期休みの間に**短期のアルバイト**をしている人もいます。



## 農大生に人気の職種調査

第1位

飲食業

第2位

販売業

第3位

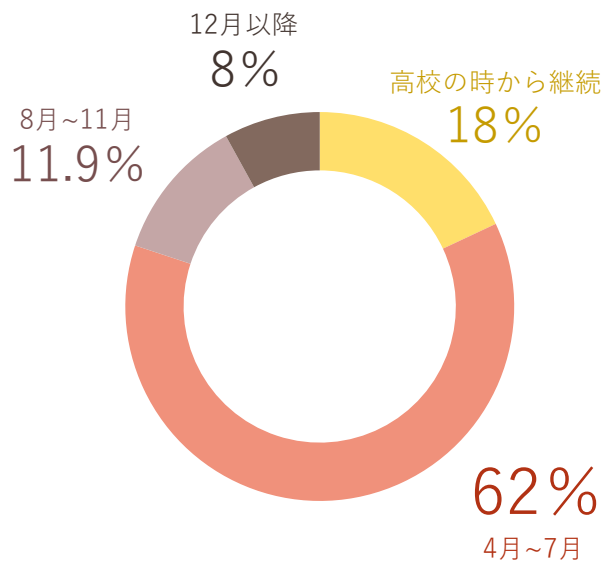
塾・家庭教師

一番人気の職種は**飲食業**でした！  
一人暮らしの人にとっては、美味しい“まかない”が出て、晩御飯を作らずに済むという点が魅力だそうです。  
アンケートの中には**農家や牧場系**といった農大生らしいアルバイトも！

## バイトいつから始めた？

またアルバイトを始めた時期は**大学1年生の4月~7月**が半数以上で、次に多いのは高校在学中からのバイトを継続している人でした。大学の**勉強と両立**できるかどうかをよく考えて、アルバイトを始める判断するようにしましょう。

- 高校在学中からのバイトを継続
- 大学1年生の4月~7月
- 大学1年生の8月~11月
- 大学1年生の12月以降



成功と失敗…

# みんなのバイト体験談



造園科学科 2年  
I・Yさん

私は以前、飲食店(居酒屋)でアルバイトをしていました。そのお店は店長が優しくて時給も高く、アルバイトとしてはかなり良い条件で入ることができました。初めのうちは、難しい業務も無く安心だなあと感じていましたが、だんだんお客さんが増えてくると、休憩の暇がなくずっと動き続ける状態に。飲食業はそんなものだと思っていましたが、広いお店でありながらも3人で営業していた時もあり、かなりキツさを感じました。あるときは焼き鳥を持ったまま転んでしまい身体中がタレだらけに…



醸造学科 1年  
A・Kさん

私は今、家庭教師のバイトをしています。家庭教師のアルバイトをする上で一番良い点は何よりも達成感を感じることができることです。問題の解き方を説明し、生徒がそれで納得して解けるようになると、生徒も自分もとても嬉しい気持ちになることができます。アルバイトを続ける上で一番大切なのは達成感があることです。ね！ついでにお菓子やお小遣いをいただけることもあったり…

どんなアルバイトにも、人それぞれ合う・合わないがあると思います。ですが、アルバイトは社会人になる前に、さまざまな成功と失敗をたくさん経験することができる良い機会です。初めてのアルバイトで不安に思っている人は、面接の前に一度お店に行って、雰囲気調べてみるのも良いかもしれません。自分に合ったバイト先を探しましょう！

あやしい！

運んで渡すだけ！

簡単！

怪しいバイトには気をつけて！

あやしい！

バイトの前に、まず免許証の写真をDMで送ってください(^-^)

あやしい！

# 短時間 # 高収入

あやしい！

即日  
振込  
10万



☆高収入☆

# 一人暮らしの実態

## 引っ越しの流れ

- 1.物件の希望を決める(右下「物件選びの決め手」を参考にしてみてください！)
- 2.希望条件を不動産屋や生協の住まい紹介センターに持っていく
- 3.内見

内見でチェックしたポイント

- 玄関回り (通路や入口の広さ, ドアの立て付け, インターフォン)
- 水回り (状態, 設備, 機能, サイズ, 高さ)
- 移住スペース (広さ, 収納, コンセントの数や位置)
- 共用設備 (防犯設備, 郵便受け, 駐輪場の状態, ゴミ置き場)
- 周辺環境 (ハザードマップ)

### 4.入居場所決定

### 5.入居準備&引っ越し

- 優先順位ごとに荷物をまとめておく

ゴミ袋、トイレトーパー、タオル、洗面用具、防寒具、寝具など入居後すぐに必要なものをまとめておくと、荷ほどきがスムーズに！

- ゴミ日・分別方法の確認

引っ越しはどうしてもゴミが出る…あらかじめチェックしておきましょう

- 家具・家電の早めの準備

新学期は家具や電化製品が出回っていないことしばしば…早めに準備しておきましょう！もし無くて焦らず、後から買い足しても○(意外とそろってなくても生活できます)

- 掃除や害虫・カビ対策

荷物を運び入れる前にしておくと良いですよ！



## やっておくべきこと3選

### ●病気に備える

体が辛くても、自分で何とかしなきゃいけないのが一人暮らしの辛さ…簡単に食べられるものを蓄えておくと安心です。食べながら備える「ローリングストック」がおすすめ！また、近くの病院の位置や行き方を調べておきましょう。

### ●防犯はきっちり

鍵は二重にかける、覚えのない郵便には出ない、変な勧誘は断りサインは絶対にしない、郵便物の個人情報はマーカーなどで消してから捨てる、洗濯物(特に女子)は干す場所に気を付ける…など、日頃から防犯意識をもって生活しましょう！

### ●住民票について保護者と話しておく

住民票を移すと、選挙やコロナワクチンなどを住んでいる地域で出来るなど、何かと便利です！もし迷っているなら移すことをおすすめします。

## お部屋づくり3つのPoints

①自分の理想の部屋を考えておく

②部屋に置く色は3色まで

①で考えた部屋にするのにぴったりな色で揃えましょう！色が多すぎるとゴチャゴチャした印象に…

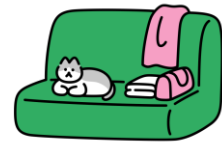
③家具は背の低いものを

低めの家具だと圧迫感が少なくなるのでおすすめです



## これだけは普段からやっておこう

- ゴミ出し
- 洗濯
- 水回りの掃除
- 食器洗い



どれも溜まるとやりたくなくなる…ちょこちょこやっておくととても楽です！

一週間に一回はやるようにしましょう！

## 物件選びの決め手

### ○安全性

治安の良さ・2階以上・オートロック・モニター付きインターフォン・管理人がいるなど

### ○人間関係

隣人や大家さんの人柄・学生が多く住んでいる など

### ○自分の生活と合うかどうか

トイレとお風呂が別・キッチン作業スペース有・エレベーター付き・家具付き・ロフト有・広い・明るい・静か・オール電化・WI-FI有 など

### ○立地条件

学校に近い/駅に近い/学校と駅の間距離・スーパーやドラッグストア、病院が近い・交通の便が良い など



# 農大生お金のあれこれ

## みんなのマネーデータ

生活費

4万3000円

食費

2万1000円

仕送り  
(家賃込)

8万円

一人暮らしをする農大生の一か月あたりの生活費・食費・仕送り（家賃込）の平均はこんな感じ！生活費には、光熱費や水道代、通信費なども含まれますが、それでも多いですよ...  
下の記事では、お金を上手に使うコツや節約術などを紹介していきます！



### ①家計簿アプリを活用

お金を上手に使う第一歩は、まず支出を知ることから！



大まかな金額でもいいので家計簿をつけ、自分が何にお金を使っているかを把握するようにしましょう。そのために、レシートはとっておき、記入したら捨てるようにするのがおすすめです。項目ごとに記入できるタイプで、自分の支出のパターンが把握しましょう！

### ②予算設定をする

家計簿アプリで自分の支出パターンを把握したら、次の月の予算設定を行いましょう！

状況に応じて、予算設定はかえてOK！例えば、テスト期間はコンビニやカフェの利用が増えるから、食費の予算は高めにする。その代わりに娯楽代は減らす。などなど...

節約も大事ですが、無理のない程度でバランスを考えながらやっていきましょう。3~4か月くらいすると、予算設定もうまくできるようになってきます！最初のうちは大変ですが、コツコツ続けていきましょう！

### ③ラテマネーを見直す

カフェでのお茶代や自動販売機のジュース、コンビニでのお菓子など、何気なく使っているお金をラテマネーと言います。一回分の金額は少なくとも、繰り返すと大きな出費に...

贅沢なことはしていないため、無駄遣いしている感覚がないのが特徴です。水筒を持ち歩いたり、スーパーを利用したりして無駄遣いに気を付けましょう！



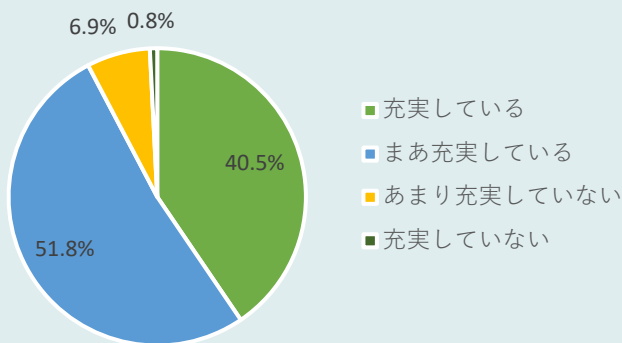
### ④ポイントアプリやカードを利用する

意外とポイントは馬鹿にならない！クーポンを配布しているアプリもあるから、どんどん利用するのがおすすめです。



新入生の皆さん、新しい生活に胸を躍らせていることと思います。大学生活や将来についての先輩たちのリアルなホンネをみてみましょう！

## 大学生活は充実していますか？

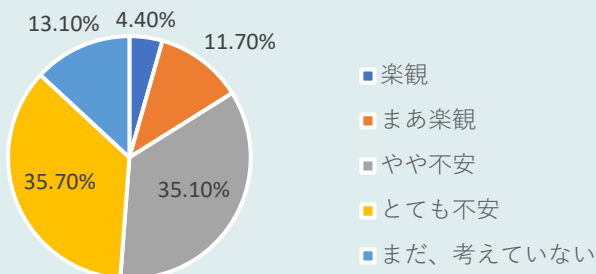


「大学生活は充実していますか？」という質問に対し、「充実している」「まあ充実している」と回答した人は9割以上でした！部活動・サークルなどに参加したり、勉強に打ち込んだり、大半の人が満足した大学生活を送っています。楽しみになってもらったのではないのでしょうか！



## 就職準備について

### どのように考えていますか？



就職については不安に思っている人が多いようです。新入生の皆さんも不安に感じている人はたくさんいるのではないかと思います。学年に応じて講座やガイダンス、公務員講座なども行われるので自主的に調べ、参加していきましょう！

## 友達はどうやって作った？

先輩たちにどうやって友達を作ったのか聞いたところ、「とにかく近くの人に話しかけた」「部活動・サークルで仲良くなった」「グループワークが同じ子に話しかけた」といったような感じでした。緊張するな...友達できるかな...と不安な人はいると思いますが大丈夫です。仲良くなりたいと思ったら、勇気を出して思い切って話しかけてみましょう！  
入学前に生協学生委員会主催の新入生歓迎会も開催するので、入学前に友達をつくりたいと思っている方はぜひ申し込んでみてください！

## 農大の好きなところは？

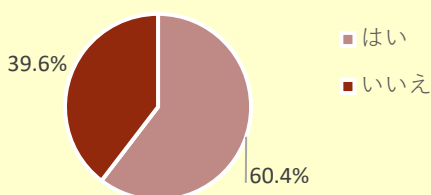
農大の好きなところを聞いたところ、「自然が多い」「キャンパスがきれい」「学食がおいしい」「優しく穏やかな人が多い」といった感じでした。先生も優しく親切な方々ばかりです。キャンパスは本当にきれいなので気持ちよく過ごせると思います！



# 大学生の間にやりたいこと

大学生になったら時間がたくさんあり、いろいろなことに挑戦できます。先輩たちはどのように過ごしているのでしょうか？農大生の実態を見てみましょう！

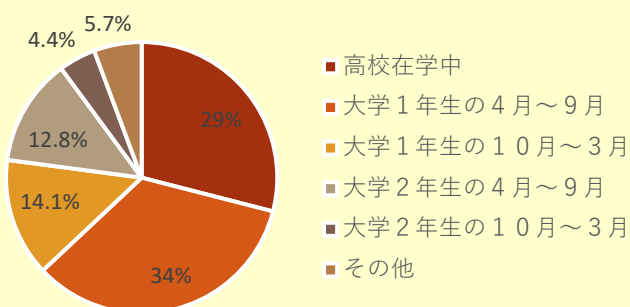
普通自動車運転免許を  
持っていますか？



普通自動車運転免許はどのように  
取得しましたか？

- 1位 教習所（大学に通いながら） **43.6%**
- 2位 教習所（長期休暇中） **37.6%**
- 3位 合宿（長期休暇中） **13.2%**

普通自動車運転免許は  
いつから取得しましたか？



約6割の人が運転免許を取得していました。大学3年生になると研究室や就職活動などで忙しくなるので、大学在学中に取得したいと考えている人は時間に余裕がある2年次までに取得できると良いかなと思います！

## 長期休暇の過ごし方

農大では長期休暇が前期の終わりと後期の終わりにそれぞれ2か月以上ずつあります。先輩たちは休暇中に何をしていますのでしょうか！聞いてみたところ、遊ぶ、旅行、資格取得、運転免許取得、アルバイト、部活・サークル、帰省などが多かったです。お金や時間に余裕ができる大学生では今まで挑戦できなかった自分の好きなことをやるぞ！という人がたくさんいました。後悔のないようにやりたいことに全力で取り組みましょう！



# 先輩達から新入生の皆さんへ



各学科の先輩に聞いた、学科の印象とこれから入学する皆さんへのアドバイスをアンケートから抜粋しました！  
皆さんが楽しい大学生活を送れるよう、いしころ編集部一同、心から祈っています。



## 応用生物科学部

### 農芸化学科

#### 化学ってどんな学科？

「生物・化学に関して広く学べる学科です！」「食品に携わることから、野菜を育てることまで幅広く色々できる。」

#### 先輩からアドバイス！

「一年生の際は基礎の授業が多いですが、その基礎がわかっていると2,3年生の授業が面白く、内容も入ってきやすいです。がんばってください。」「有機化学を諦めずに最後までやる！理解を諦めたらそのまま苦手意識が残っちゃう。」

### 食品安全健康学科

#### 健康ってどんな学科？

「食品の衛生について学べて、HACCPの資格が取れる」

#### 先輩からアドバイス！

「化学はしっかり勉強しておきましょう！」「化学と生物はやっておいたらちょっと楽です」「テストとレポートが大変なので計画的にやりましょう」「レポート早めに終わらせよう！課題ちゃんと出さないと私みたいに単位落とすよ！」「レポート頑張れ〜」

### 醸造科学科

#### 醸造ってどんな学科？

「実験が多い学科だが他ではできないようなことが沢山あって楽しい」「発酵食品を実践的に学ぶことができる学科」

#### 先輩からアドバイス！

「化学を勉強した方が良い」「入学してから“もやしもん”読むとすごく面白いよ！」「高校の有機化学と生物の遺伝子のところを人に説明できるくらい理解していればその後だいぶ楽です」

### 栄養科学科

#### 栄養ってどんな学科？

「忙しいけど自分の成長に繋がる学科」「忙しいけれど、食べることが好きな人が集まっているのでちゃくちゃ楽しいです！」

#### 先輩からアドバイス！

「わからないことは友達や先輩に聞いて、課題は溜めずにどんどん進めたほうが後で楽になる！」「テスト直前はレポートに追われると本当にしんどいので、レポート・課題は計画的に☺️」「勉強頑張ろう！！継続は力なり！」

## 生命科学部

### バイオサイエンス学科

#### バイオってどんな学科？

「必修が多い。」「一年生の間は主に化学関連の授業が多い。」「生物と思いきや最初はほぼ化学」

#### 先輩からアドバイス！

「生物で入ってくる子が多いけど、1年次は化学の授業が多いです。化学の復習をするといいかも！」  
「忙しいと言われている学科ですが、頑張ればアルバイトもサークルも両立できるので、あまり気負わずに入ってきて大丈夫だと思います。」

### 分子生命化学科

#### 生化ってどんな学科？

「化学、物理、生物の全てを使う」「化学、生物、物理全てが関わるthe理系の学科です。」

#### 先輩からアドバイス！

「化学と数学大事！」「高校化学と生物はやっておいたほうが良いです。」「農場実習はとても楽しい思い出になるし、仲良くなるチャンスだからどんどん周りに話しかけて、楽しみながら参加してほしい！」「沢山レポートがあるのでスケジュール管理はしっかりする」

### 分子微生物学科

#### 微生物ってどんな学科？

「微生物好きになります！」「生物だけでなく化学も重要」

#### 先輩からアドバイス！

「まずは基礎が大事。高校生までの勉強をしっかり復習しよう。」  
「生物だけでなく化学のこともたくさん扱うので、分からなかったら勉強しておいたほうが良いよ」  
「化学、特に有機化学の知識を身に付けておくとスムーズに学習できる。」「数学、特に確立やΣの計算を勉強しておく」



## 森林総合科学科

### 森林ってどんな学科？

「森についてあらゆる面から考える。」「高校で学ぶ生物学の様な観点以外から森林を学ぶことが多い。」

### 先輩からアドバイス！

「文系でも三角関数の基礎とは仲良くしておいた方がいいです」「フィールド調査や実習が多い学科なので体力は使います。そして山も歩きます。日頃から運動しておくことをお勧めします。」「自分から学ぼうという姿勢さえあれば伸びると思います。」

## 造園科学科

### 造園ってどんな学科？

「植物、町の設計など主に景観に重きを置いて学ぶ学科」「総合的な勉強ができる個性豊かな学科」

### 先輩からアドバイス！

「沢山絵を描きます。がんばってください。」「思っている5倍は絵を描きます！」「外での実習が多くて疲れると思いますが、疲れた分自分で作った花壇などはすごく愛着湧いて楽しいです」「植物の名前を覚えるべし。」

## 生産環境工学科

### 工学ってどんな学科？

「地域について見つめる学科」「ひたすら計算」「物理、数学の基礎を使う学科」

### 先輩からアドバイス！

「微積分の勉強をしておく」「数学・力学科目は、予習復習がとても大事。」「予習必須」「測量実習の際は帽子があると良いと思います。必修の数学で苦戦するかもしれませんが、課題をしっかり提出すれば何とかかなりです。」

## 地域創成科学科

### 創成ってどんな学科？

「工学・生物学・植物・まちづくり、様々な分野の勉強ができます！」「地域づくり・環境について幅広く学べる」

### 先輩からアドバイス！

「様々な分野の勉強をしなければならず、中には苦手な分野があるかもしれませんが、1人で抱え込まずにその分野が得意そうな子に相談しましょう」「分からないことがあったら自分から教授に聞きに行くことが大事！放置しないのが一番。」

## 国際食料情報学部

## 国際農業開発学科

### 開発ってどんな学科？

「農業実習できる！！たのしい！」「色々な国から留学生も来ているので、良い経験ができます！」

### 先輩からアドバイス！

「文理ともに高校までの知識は広く浅く抑えておくべき。」「時間に余裕がある学科なので、授業以外の時間を有意義な時間にする。」「海外の環境問題や農業のニュースなどに目を向けてみると、自分のやりたいことが見えてくるかもしれないです。」

## アグリビジネス学科

### ビジネスってどんな学科？

「研究など出来る事が多い代わりに、様々なことを自分で決めなくてはならない学科」

### 先輩からアドバイス！

「数学は捨てないで！」「実地研修などには積極的に参加すると良い。」「2年になると実地研修があります。人気のところに行くにはある程度成績が必要です。」「実習とかできるだけ参加すれば色々経験できておもしろい」

## 食料環境経済学科

### 経済ってどんな学科？

「農業経済を学ぶことが出来る学科」「自分次第で何にでも変われる学科」

### 先輩からアドバイス！

「学科のプロジェクト等の活動が盛んです。いろんな活動に積極的に参加して欲しいです。」「1年生から研究室に入室できるので、調べてみたらいいと思います！」「したいことを叶えられる学科だけど、いくらでもだらけられる。自分を曲げずに頑張って！」

## 国際食農科学科

### 食農ってどんな学科？

「食の生産から販売まで幅広く学べる」「幅広く学べて、実習もあり、楽しい！」

### 先輩からアドバイス！

「理系科目も文系科目も勉強するから時には苦戦するけれど、得意な友達に聞いて助け合えば心配ない！」「実習は大変だけど、楽しいし沢山のことを学べます。」「実習や実験など人とコミュニケーションをとる場面が多くとても楽しいです！」

# 農学部

## 農学科

### 農学科ってどんな学科？

「様々な実習を通して農業の知識を習得できる。」  
「農業を幅広い視野で多角的に学べる」

### 先輩からアドバイス！

「農学科は実家が農家の人もいれば全く違う人もいるため、いろんな人と友達になって話を聞いてみると面白いと思います！」「長靴や作業着、つなぎを購入する際は、使いやすさやサイズ感などをゆっくり考えて購入した方がいいと思います。」

## 生物資源開発学科

### 資源ってどんな学科？

「生物好きの集まり」「生物オタク学科」「動物昆虫植物について幅広く学べる」

### 先輩からアドバイス！

「化学の復習しておくといいよ」「虫の話をしてこの学科では盛り上がって楽しいので、好きを隠さずどんどん話して行ってください！」「いろんな生き物好きが居るので積極的に話を聞きにいこう」「GPAはとっておかないと行きたい研究室に行けない」

## 動物科学科

### 動物ってどんな学科？

「動物好きばっかり！」「動物や農業について幅広く学べる」

### 先輩からアドバイス！

「レポートなどの課題は、締切だけは絶対守ること。」「試験が少ない代わりにレポートが多いから頑張れ」「勉強も学ぶ意欲があればどんなことでもできるので、動物好きの気持ちを大切にしてください。」  
「とにかく興味のある授業はたくさん取って学んでいけば良いと思う。」

## デザイン農学科

### デザ農ってどんな学科？

「農業を多面的な面で学べる学科。文系も理系も学べる環境だと思う。」

### 先輩からアドバイス！

「わからないことは友達と共有し合うといい！」「授業以外にも積極的に参加して楽しもう！」「持続可能な社会を作っていく上で自分は何のような視点から社会を作っていくのか、目的を持って自分の興味のある分野を突き詰めて行ってください！」

# 生物産業学部

## 北方圏農学科

### 北方ってどんな学科？

「都会では出来ない大きな土地を活用した研究や実習を行っており、大学4年間のびのびと充実した生活を送れる！」

### 先輩からアドバイス！

「9月に実習とか色々多いですので帰省計画をたてる際はお気をつけて」「化学・生物はつらいけど、農業はやりごたえバツグンの実習盛りだくさん！」「農業や授業、今を全力で楽しむことが1番大事だと思います！」

## 食香粧化学科

### 食香ってどんな学科？

「化粧品知識を得られる」「食、香り、化粧品について専門的に学べる」「化学が好きだと楽しい」

### 先輩からアドバイス！

「高校で化学や生物を学んでおいた方が良い」「化学を勉強しておくといいと思います。」「文章を書く力と化学・生物はしっかりできるようにしておくことと困らない」「優しい人が多いから何かあったら先輩を頼ってね！」

## 海洋水産学科

### 海洋ってどんな学科？

「海洋の生物に興味があれば学ぶ事がたくさんある」  
「海とか知床とかいけてめちゃ楽しい学科です」

### 先輩からアドバイス！

「授業はちゃんと聞いとかなきゃテストしんどい」  
「教科書が無く、資料も配布されない授業があるので、真面目に受けるべき！」「魚好きなら楽しい実習がたくさんあります！」「レポートやスケッチの課題がありますが、気合があればやり遂げられます。」

## 自然資源経営学科

### 自然ってどんな学科？

「自然資源の利用と社会の課題について、主に経済・経営の視点から考える学科」「地域について考える学科」

### 先輩からアドバイス！

「レポートが多めです。頑張ってください！」  
「講義を真剣に受けるとよい。」「遊べるときに遊ぶ。」「自分が興味のあることを把握しておくことも大事」

# 編集後記

いしころ編集部から最後にメッセージ



編集長 ゆっきー

担当 全体統括/校閲/未来に向けて/パソコン事情/世田谷るんるん散歩/  
部活動サークル/Real voice/大学生活について 等

最後まで読んでいただきありがとうございます！わくわくと不安でいっぱいのことと思います。とにかく、先生の話をよく聞いてポータルを毎日確認するようにしましょう。これをしっかりこなせば大丈夫です。るんるんさんばはお店の方にもご協力いただき、制作にたくさん時間をかけたのでぜひ足を運んでいただくと嬉しいです。いっしょに充実した大学生活を送りましょう！

担当記事	担当者	ひとこと
はじめに／農大生の一年	ひーちゃん	農大に入学するのが楽しみになってくれたら嬉しいです。読んでくれてありがとう！
入学式のとびら	ひろと	入学式緊張するかもしれないですけどリラックスしていけば大丈夫です！
勉強のいろは	げんげん	入学前に不安になる手続きについて簡潔にまとめました。参考にしてください。
How to study	たっちー	いしころで不安を楽しみに変わると嬉しいです。キャンパスライフが充実するよう応援しています！
テスト・成績	さっさ	やるべきことをやって、しっかり勉強すれば、楽しい大学生活を送ることができます！
大学生協とは	さよちゃん	最後までいしころを読んでくれてありがとう♡ぜひ大学生協を活用して、大学生活をより楽しく安心して送れるようにしてね！
世田谷店舗紹介	まあちゃん	最後まで読んでくれてありがとう！少しでも不安が解消できていれば嬉しいです。大学生活を楽しんで頑張ってください！！
オホーツク店舗紹介 ／オホーツクキャンパス 農大生の1日	のんのん	不安を期待に変える石ころです。石ころで農大生になったあなたの姿想像してみよう！
私服&アクセサリ	おりちゃん	大学生活で不安だらけかもしれませんが大丈夫！頑張ってください！
実習着&カバンの中身	ゆっか	大学生活は初めてのことがたくさんありますが、自信を持って取り組んでください！
世田谷キャンパス 農大生の1日	ほなみん	いしころを参考に大学生活への期待が高まってくれたら幸いです！
厚木キャンパス 農大生の1日	ゆきなちゃん	私も入学前、何度も読み返した「いしころ」に参加できるとは！とても楽しかったです！
アルバイト事情	ともさん	楽しい大学生活を送れることを願ってます。頑張れ後輩たち！
ひとり暮らしの実態	たかしなちゃん	大学生活、初めての事ばかりで不安も多い皆さんのお役に立てれば嬉しいです。
編集後記&アドバイス	にしちゃん	委員会活動の目玉であるいしころ制作を無事に終わられて嬉しいです。みんなおつかれ！



スーツに、もっと進化を。

洋服の青山  
60th  
Anniversary

ご来店の際は、本ご案内を必ずご提示ください。

東京農業大学の皆様へ

# 新生活応援

アカデミーカードの  
提携割引

当日ご入会の方も割引します!  
会員証のご提示で

# 20%OFF

※値下げ割引商品・クーポン券・  
セットセールをご利用の際は  
10%OFFとなります。

※当日でもその場で入会できます。本ご案内をお持ちください。  
※オンラインストアを除く全国の洋服の青山でご利用いただけます。  
※就活スーツレンタルサービスは対象外となります。

## スカート&パンツスタイルが選べる!



自宅で洗えて毎日清潔!



きちんと見えて動きやすい!



スカート  
パンツ  
選べます

ウォッシュブルスーツ 税込¥21,890  
提携割引で20%OFF 税別¥17,512

2つボタンスーツ 税込¥39,490  
提携割引で20%OFF 税別¥31,592

## 高性能で好印象なスーツスタイル



忙しい毎日でも清潔・快適!



いつも快適温度!



ウォッシュブルスーツ 税込¥21,890  
提携割引で20%OFF 税別¥17,512

CONTROL<sub>α</sub> スーツ 税込¥32,890  
提携割引で20%OFF 税別¥26,312

※いつも快適温度とは、快適性を保証するものではありません。快適性の感じ方は個人差があります。

## GOOD ITEM 機能性や使いやすさ抜群!



ブラウス  
税込¥4,290  
提携割引で20%OFF  
税別¥3,432



バッグ  
税込¥6,490  
提携割引で20%OFF  
税別¥5,192



パンプス  
税込¥10,890  
提携割引で20%OFF  
税別¥8,712



ベルト  
税込¥3,190  
提携割引で20%OFF  
税別¥2,552



ワイシャツ  
税込¥4,290  
提携割引で20%OFF  
税別¥3,432



ネクタイ・ベルト  
税込¥4,290  
提携割引で20%OFF  
各税別¥3,432



シューズ・バッグ  
税込¥8,690  
提携割引で20%OFF  
各税別¥6,952

スーツと必要アイテムがお得に揃う!

安心おまとめセット  
レディースもメンズも!

29,900(税込)円~

提携割引で  
10%OFF

26,910(税込)円~

セット内容など、詳しくは店舗スタッフまで

3つのポイント全て貯まる!使える!

T-POINT d POINT AOYAMA ポイント

家族割 詳しくは店舗スタッフまで

学生限定特別クーポン券  
1点税¥2,090以上の商品

¥500(税込)OFF<sup>①</sup>

有効期間: 本日より  
2024年4月30日(火)まで

※本クーポン券はお一人様1回のみご利用いただけます。※下取り・各種クーポン券・一部セットセールとの併用は出来ません。※数量限定・箱袋・オーダー・就活スーツレンタルサービスは対象外となります。※オンラインストア・アウトレット店舗を除く全国の洋服の青山でご利用いただけます。

有効期間: 本日より  
2024年4月30日(火)まで

4 6 9 9 6 0 0 5 2 1 0 0 0 0 0 A

ご来店確認用バーコード

4 0 2 9 2 0 0 0 4 5 3 6 5

アカデミーCD 17

# 学生生活の「もしも」にそなえる CO・OP学生総合共済



加入できる年齢(発効日時点) / 満34歳以下 保障の終了日 / 卒業予定年月の末日(最長満35歳の満期日まで)

CO・OP 学生 総合共済 G1200コース	病気・ケガ	入院 1日から360日分	日額 <b>10,000円</b>
		長期入院 270日以上連続した入院(1回の入院について1回のみ)	<b>60万円</b>
		手術 共済事業規約に定める支払い対象手術を受けた場合 入院・通院の支払限度日数を超えた後の手術も対象	1回の手術につき <b>50,000円</b>
		学業復帰支援臨時費用 重度後遺障害を負って復学した場合	共済期間(1年)につき1回 <b>100万円</b>
		重度後遺障害※1 病気・事故問わず重度後遺障害となった場合 ※障害の程度に応じて金額が変わります	最高 <b>600万円</b>
	ケガ	通院 事故日から180日以内、1日から90日分(固定具保障を含みます) 固定具を装着した場合、10日分の通院があったものとみなします。	日額 <b>2,000円</b> (固定具保障)1事故につき 定額 <b>20,000円</b>
		事故後遺障害 事故日から2年以内の所定の後遺障害状態 ※障害の程度に応じて金額が変わります	最高 <b>600万円</b>
	こころ	こころの早期対応保障 精神疾患の診療を受けたとき	共済期間(1年)につき1回 <b>10,000円</b>
	本人の死亡	死亡 学生本人が死亡した場合(病気・事故問わず)	<b>100万円</b>
		事故死亡 学生本人が事故により死亡した場合(事故日から2年以内)	上記にプラス <b>50万円</b>
親扶養者の死亡	親扶養者死亡・親扶養者重度障害※2 病気・事故問わず親・扶養者が死亡または重度障害となった場合	<b>50万円</b>	
	扶養者事故死亡・扶養者事故重度障害※2 扶養者が事故により死亡または事故により重度障害となった場合 お支払い後に変更された扶養者も対象(事故日から2年以内)	<b>500万円</b>	

※1 労働者災害補償保険法施行規則の障害等級表の1級、2級、3級の状態。 ※2 労働者災害補償保険法施行規則の障害等級表の1級、2級、3級の②③④の状態。

(学生総合共済加入者全員対象) <b>ストーカー被害見舞金</b>	被共済者が日本国内におけるストーカー被害について警察に届け出をし、被害拡大を予防する対策(鍵交換や引越等)をしている等、所定の条件を満たす場合にお支払いする見舞金です。 ※学生総合共済の保障ではありません。 ※ 当見舞金は、共済事業の剰余金の一部を積み立てた中からお支払いするため、積み立ての状況によっては、金額等を変更する場合があります。	共済期間(1年)につき1回のみ <b>5万円</b>
--------------------------------------	--	----------------------------

## ＋あわせておすすめする保険＋

学生賠償責任保険 一人暮らし特約なし 19H <引受保険会社:三井住友海上火災保険株式会社(幹事)>	●個人賠償責任保障 日常生活での他人に対する賠償責任を保障(国内・国外) (正課の講義「アルバイト・インターンシップ等」を含む)	1事故最高 <b>3億円</b> まで <small>※情報機器等の記録情報の事故は500万円を限度とします。 ※示談交渉サービス付(国内のみ)</small>
	●正課の講義等での「人格権侵害賠償責任保障」「感染事故損害防止費用保障」	年間最高それぞれ <b>500万円</b> まで
	●傷害見舞費用保障 (右記は死亡見舞費用保険金の場合であり、費用の種類によって金額は異なります。ただし1事故最高100万円までとなります。)	被害者1名につき最高 <b>50万円</b> まで
	●後遺障害保障	最高 <b>10万円</b> まで

一人暮らしをされる方 学生賠償責任保険 一人暮らし特約あり 19HK 上記(19H)の保障すべてと 一人暮らしをする上での 住まいの火災などの保障 <引受保険会社:三井住友海上火災保険株式会社(幹事)>	●借家人賠償責任保障 被保険者の過失により、借用住宅が損壊し、貸主(大家)に対する法律上の賠償責任を負った場合を保障	1事故最高 <b>1,000万円</b> まで (示談交渉サービス付)	
	●家財保障	家財保障 火災・水災などによる住宅(敷地内を含む)内の家財の損害を保障	1事故最高 <b>200万円</b> まで
		破損・汚損保障 不測かつ突発的な事故で被保険者の住宅(敷地を含む)内の家財などが破損・汚損した場合を保障	1事故最高 <b>50万円</b> まで (免責金額1万円)
		家財・自転車盗難保障 住宅(敷地を含む)内の家財や自転車が盗まれた場合の損害を保障	1事故最高 <b>50万円</b> まで
	●修理費用保障	現金盗難保障 住宅(敷地を含む)内において現金などが盗まれた場合を保障	1敷地内につき <b>10万円</b> まで
		臨時費用 住宅(敷地を含む)内の家財に損害を被ったときに生じる臨時費用を保障 ※盗難も対象	損害保険金の <b>10%</b> (1事故1敷地内ごとに最高20万円まで)
	●父母駆けつけ費用保障(救援者費用) ケガや病気のため、3日以上入院した場合や、事故により生死が確認できない場合等に、親族が現地へ駆けつけるために支出した交通費・宿泊費等を保障	借用住宅修理費用保障 盗難に遭い窓ガラスやドアの鍵を壊され、修理費を負担しなければならない場合などを保障 家具移動や搬入搬出または盗難における借用住宅内の損傷や投石などによる窓ガラスの破損等を保障	1事故最高 <b>15万円</b> まで
	水道管修理費用保障 借用住宅の水道管の凍結による破裂などの修理費用を保障	1事故1敷地内ごとに最高 <b>10万円</b> まで	

就学費用保障保険 19W <引受保険会社:東京海上日動火災保険株式会社(幹事)> 最大15口まで加入できます	●扶養者が病気やケガで死亡したり、ケガで重度後遺障がいを持って 学生本人が扶養者に扶養されなくなった場合の学資費用をサポート 大学に納付する授業料、実験・実習費など	(1口加入の場合) 1年間最高 <b>25万円</b> まで ※定期・家賃は口数にかかわらず年間10万円まで
	●学生本人が後遺障害を負ったときの保障	(1口加入の場合) 1事故最高 <b>10万円</b> まで ※後遺障害の程度に応じて金額が決まります

●学生賠償責任保険(学生・子ども総合保険・施設・生産物賠償責任保険)および就学費用保障保険(学業費用補償特約(大学生等用)・疾病による学業費用補償特約(大学生等用)付帯総合生活保険)は、日本コープ共済生活協同組合連合会が保険契約者となる団体契約です。 ●このご案内は保険の特長を説明したものです。保障内容の詳細はパンフレット「CO・OP学生総合共済」をご覧ください。ご加入にあたっては必ず重要事項説明書をよくお読みください。ご不明な点等がある場合はお問い合わせ先までご連絡ください。

保障内容のお問い合わせ コープ共済センター **0120-16-9431** 受付時間 9:00~18:00 月~土(祝日含む) ※年末年始はお休みとなります。(12/31~1/3)



契約引受団体: **日本コープ共済生活協同組合連合会**  
保険取扱代理店: **株式会社 大学生協保険サービス**

https://kyosai.univcoop.or.jp/ 大学生協共済 検索



## 新入生歓迎会

友達できるかなぁと不安に思っている方、ぜひ友達作りのきっかけに参加してみてください！

さまざまな楽しい企画を準備して待っています！



↑オンライン



↑対面



×【#Twitter】Instagram

## 入学準備説明会

農大生の先輩と個別で話せるチャンス！  
保護者の方も  
ぜひ一緒にご参加ください。

たくさん相談して  
不安を解消しちゃおう！

こちらを  
チェック！→



いしころ2024の  
感想はこちらから！  
ご回答よろしくお願ひします！