

Web加入 Q&A



- Q** 一番最初に登録するメールアドレスは、誰のものですか？
A いま、手続きの入力をされている方のもので、すぐに受信して内容を確認できる有効なメールアドレスをご登録ください。
- Q** 学生本人、扶養者、保護者それぞれ異なるメールアドレスを登録しないといけないですか？
A 「大学生協アプリ」の登録にてメールアドレスを使用します。そのため、同じメールアドレスでは登録できません。それぞれ異なるメールアドレスをご準備ください。
- Q** Webで共済加入手続きを完了したが、学生総合共済新社会人コースの事前申込を追加したい場合Webで手続きできますか？
A 共済加入手続き完了後の学生総合共済新社会人コース事前申込は、共済マイページよりお手続きいただけます。または、コープ共済センター（0120-16-9431）にお電話でお申し出ください。
- Q** 2年目以降の共済掛金・保険料引き落としの口座振替手続きを2回行ってしまったのではないかと心配だ。
A 2年目以降の共済掛金・保険料の引き落としは、口座登録をたとえ何回行ったとしても、1回の引き落とししか行われません。二重に引き落とされることはありませんのでご安心ください。
- Q** Webで加入手続きを完了したが、追加したい共済・保険がある場合Webで手続きできますか？
A 掛金・保険料の払込日の翌日よりWebで追加ができます。お申し込み完了メールをご覧ください。
- Q** 手続きを完了したが、2年目以降の共済掛金・保険料の振替口座を変更したい。
A Webでの手続きはそのまま、共済マイページより振替口座の変更がお手続きいただけます。または、コープ共済センター（0120-16-9431）にお電話でお申し出ください。書類（振替口座登録・変更届）にてお手続きいただけます。
- Q** 決済完了後に申し込んだものを変更したい。
A 共済、保険の変更は、コープ共済センター（0120-16-9431）、もしくは、入学される大学の生協へお申し出ください。共済、保険以外の変更は、入学される大学の生協へお申し出ください。

CO・OP学生総合共済、学生賠償責任保険、就学費用保障保険（以下、共済・保険）ご加入のみなさま 共済マイページをご利用ください！

◎共済マイページは、スマートフォン・パソコンから共済の手続きや契約内容の確認が行えるサービスです。

契約内容の確認
新社会人コース
事前申込手続き

共済金の請求

登録内容の変更
住所・電話番号・
掛金振替口座
など

共済マイページ アカウント自動発行のご案内

契約者（学生）本人が加入Webにて共済・保険のいずれかの加入手続きを行った場合、共済マイページのアカウント（ID・パスワード）が自動で発行されます。^{※1}
 加入手続き（初年度のお支払い）完了後、最短で翌々日にご登録いただいたメールアドレス宛にID・パスワードをご案内します。^{※2※3}
 自動発行されたアカウントは、発行後90日で無効となります。早めにログインをお願いいたします。^{※4}

※1 アカウントのメールが届かない方は、共済証書が届きましたら契約者様にて右記二次元コードまたは「コープ共済 マイページ」で検索してご登録ください。
 ※2 手続きに不備があった場合は、最短のご案内内ではできません。
 ※3 「~@mail.coopkyosai.coop」を受信できるよう、設定をお願いいたします。
 ※4 アカウントの自動発行後90日経過した方は、右記二次元コードまたは「コープ共済 マイページ」で検索してご登録ください。

共済マイページでできることはこちらから！

<https://kyosai.univcoop.or.jp/procedure/mypage.html>

アカウントのメールが届かない方はこちらから

お手元に共済証書（または加入者証）が届きましたら、ご登録できます。

スマートフォンはコチラから！

コープ共済 マイページ

2026年度
新入生・保護者のみなさまへ

保存版 入学まで大切に保管してください

2026年度 加入手続きガイドブック

農大一高
中等部

東京農業大学生生活協同組合

学生生活安心プラン 加入のご案内

生協加入 CO・OP学生総合共済 学生賠償責任保険 就学費用保障保険 学生生活110番 生協電子マネー

生協・共済に加入し、有意義で穏やかな学生生活をお送りください。

東京農業大学生生活協同組合は、明治40年10月3日、初代学長の横井時敬先生が自ら組合長となり設立されました。現在、農大一中一高生への福利厚生事業の運営を委託され、校内の食事提供・物品販売等の業務活動を行っております。

生協は「消費生活協同組合法」通称「生協法」という法律に基づき、みなさまからの出資金で運営されており、一中一高校内の活動は第一高等学校・中等部と農大生協理事会との協力・協働によって行われております。ぜひ生協に加入の上、ご利用いただきますようお願いいたします。お預かりした出資金は卒業時に定款の定めに基づき返還いたします。

入学までの大学生協でのお手続きの流れと期日など

生協加入手続きには、3つのメールアドレスをご準備ください。

- ①新入生様メールアドレス**
アプリ登録に使用しますので、入学後も使用されるメールアドレスでお願いします。
新入生ご本人様アドレスの使用を避けたい場合は、保護者様管理の新入生本人専用アドレスを新規取得、ご準備ください。
- ②扶養者様メールアドレス**
①と異なる扶養者様のメールアドレスをご準備ください。
- ③保護者様メールアドレス**
ご本人様・扶養者様以外に、農大内の店舗も含めてのご利用・ご本人様へのチャージ・利用履歴閲覧等のご予定がない場合は不要です。

【新入生様用のスマートフォン・メールアドレスを既にお持ちの場合】

【新入生様用のスマートフォン・メールアドレスの使用を避けたい場合】

- ① **2月11日(水・祝)【新入生登校日】**までに加入手続きをする。
- ② 大学生協アプリの準備をする。
- ③ 共済マイページにログインする。
CO・OP学生総合共済・学生賠償責任保険・就学費用保障保険ご加入の方のみ

【ご本人様用のスマートフォン・メールアドレスを入学までに準備される場合】

- ① **3月25日(水)**までに加入手続きをする。
- ② 大学生協アプリの準備をする。
- ③ 共済マイページにログインする。
CO・OP学生総合共済・学生賠償責任保険・就学費用保障保険ご加入の方のみ

加入はWebから

コンビニ支払

スマホ・PCで
カンタン申込み！

その場で
申込み完了！

24h

24時間手続きOK！



東京農業大学生生活協同組合

お問い合わせはお気軽にどうぞ
TEL 03-3427-5711

メール nodai-honbu@univ.coop
受付時間 平日 10:00~15:00 土・日・祝日休業

学内にある生協のお店を利用される方は、 農大生協の加入手続きが必要です。

生協は組合員の出資金で運営されています

1 生協加入 (生協出資金)

生協店舗をご利用いただくにあたっては、消費生活協同組合法により、加入して組合員になることが定められております。入学手続きと合わせて期日までにお手続きください。なお、生協出資金はご卒業時(脱退時)に定款の定めに基づき返還いたします。

各種の生協は、それぞれが別法人として独立して運営しています。地域生協等に加入されている方も、ご利用には大学生協への加入を新たにお問い合わせいたします。

生協出資金は **2口 10,000円** (1口 5,000円) をお願いしています

■生協デイリーショップ(校内売店) 営業時間:平日10:00~16:00 土曜10:00~14:00 ※2025年12月現在

◆制服・ワイシャツ・靴下・上履き・通学用リュック・電子辞書・文具等の販売・食べ物・飲み物・手作り弁当・生活雑貨・農大グッズ販売、桜花祭等の学事対応 その他



私たちが学校生活をサポートします



ワイシャツ・靴下・上履き等も販売



学内厨房製造の焼きたてパン・できたて弁当も販売!
唐揚げ&ポテなどのホットスナック、人気です!



文具・日用品・弁当・おにぎり・パン・飲料・デザート・お菓子等も販売!

東京農業大学内生協書籍部も ご利用いただけます

- 大学生協アプリ(公式)利用で **10%ポイント**付与
- ご本人・保護者様も利用できます
- お取り寄せもできます



玉子屋・スクールランチが、 安心で充実した学生生活をサポートします!

保護者の悩み

毎日のお弁当作りの負担を軽減したい
衛生管理の徹底って難しい
成長期の子供の栄養バランスが心配

学生の悩み

休み時間を有効に活用したい
昼食の選択肢が少なく困っている
通学で手荷物が多く荷物を減らしたい

そんなお悩みを、玉子屋のお弁当で、解決!

スマホで支払い&注文!

当日の朝8:00まで注文可能!

お弁当作り・お弁当運びの負担軽減!

栄養バランス確保!

親子とも時間の有効活用可能!



お弁当へのこだわり

2ヶ月間、同じ献立は出しません!

「季節」が味わえる
おかずが平均7種類

肉、野菜、魚のおかずを
バランスよく

市場に届いたばかりの
新鮮な野菜を使用

限定メニューや
スペシャルWeekなどお楽しみも!



生協安心パソコン(4年保証)

安心の4年メーカー保証+動産保険で
在学中の学びを支えます

学校指定
スペック
準拠

NEC<LAVIE N13 Slim>

生協価格: **175,800**円(税込)

入学式当日に
学校でお渡し

| | |
|----------|---------------------------------------------------------------------------|
| OS | Windows 11 Home |
| CPU | AMD Ryzen 5-7535HS |
| メモリ | 16GB |
| ストレージ容量 | SSD 512GB |
| ディスプレイ | 13.3インチワイド(1920×1200) ※タッチ操作非対応 |
| バッテリー | 最長約19.7時間(動画再生約11時間) |
| 寸法 | 295.6mm × 209.5mm × 15mm |
| 重量 | 約1.175kg |
| インターフェイス | USB-A(3.2)×2 USB-C(3.2 Gen2)×2 Webカメラ・マイク ヘッドフォンジャック HDMIポート |

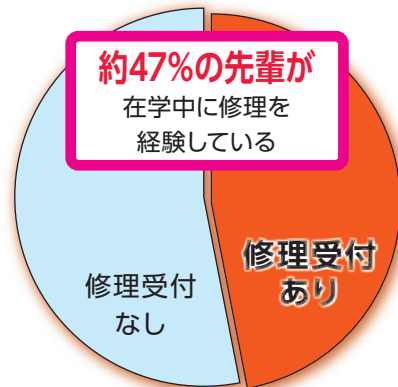


先輩の約2人に1人が修理経験者だから...
**生協安心パソコンだけの
オリジナル8大サポート**

1 4年間の長期メーカー保証

パソコンは精密な部品がたくさん集約されていてできているため、正しい使い方をしているにもかかわらず、どうしても故障してしまうことがあります。この自然故障をカバーするのが「メーカー保証」です。通常、量販店や通信販売で購入した製品にはメーカー保証が1年間しかついていませんが、生協安心パソコンには4年間の保証が付帯しています。

※メーカー保証期間中でも、無料修理規定対象外の場合は有料となり、免責金が発生いたします。



2025年3月卒業生(新高2)の購入者に
占める修理受付割合

2 不注意による故障もカバーする4年間動産保険

大事に扱っているつもりでも、誰にでも「ついうっかり」ということはあります。飲み物をこぼしてしまう、机から落としてしまう、知らずにペンなどの異物を挟んでパソコンを閉じてしまう、といった不注意による故障は後を絶ちません。こうした故障に対しても、生協安心パソコンなら4年間の動産保険で在学中をカバーしています。

| 故障の原因 | 1年目 | 2年目 | 3年目 | 4年目 |
|-----------------|---------------|---------------|---------------|---------------|
| 通常利用での故障(自然故障) | 4年間メーカー保証 | | | |
| 水漏れ、落下、過充電による破損 | 保証限度額 15万円 | 保証限度額 15万円 | 保証限度額 15万円 | 保証限度額 15万円 |

※動産保険適用修理の場合、1事故あたり5,000円の自己負担金がかかります。また、累積で年度内の補償限度額を超過した場合の超過分は自己負担になります。

| 保証サービス | 自然故障 | 破損 | 水濡 | 火災落雷 | 盗難紛失 | 海外 |
|--------|------|----|----|------|------|----|
| 動産保険 | ◎ | ◎ | ◎ | ◎ | × | ◎ |

※ACアダプターは動産保険の対象外です

3 即日！代替機無料貸出

パソコンを修理に出す際に**学内で代替機を即日無料貸出！**

一般的な家電量販店などで代替機を貸してくれるところは殆どありません。通常、パソコンの修理には2週間~1か月程度の日数を要します。学校生活での「今すぐパソコンが必要!」という場面にも対応いたします。

4 周辺機器貸出サービス

充電アダプター等を生協店舗ですぐ借りられる!

「PCの充電が減ってしまい授業を受けられない」といった場面でも各キャンパス店頭で充電アダプター等をお貸し出し致します。



◆貸出目録: PC用充電アダプター

6 インナーケースプレゼント

持ち運びや小物の収納に

持ち運び用のハンドル・小物の収納用のポケットがついたインナーケースをプレゼントいたします。登下校時や学内での移動の際の持ち運び時に便利です。持ち運び時の破損リスク軽減にもつながります。



7 セットアップテキスト

初めて自分用のパソコンを持つ、新入生・保護者の方の不安を取り除くため、**オリジナルのセットアップ電子テキストと動画を用意**しております。

箱を開け、電源を入れて起動するところから初期設定までをサポートします。

※セットアップテキスト及び動画については完成次第、購入者限定公開のサイトにて公開いたします。詳しくはパソコンと同封の案内をご確認ください。

8 無料電話サポート

大学生協の店舗が営業していない夜間や休日でもご相談いただけるよう、**無料の電話サポートを1年間限定**で提供しています。設定から普段の操作方法、トラブル対応まで、**パソコン操作に精通したオペレーターが分かりやすく丁寧に**に対応します。

お気軽に
お問い合わせ
ください!



●受付時間 10:00~23:00(年末年始を含め土・日・祝日もご利用可能)
※電話番号についてはパソコンと同封の案内をご確認ください

パソコンのお申し込みはこちら



東京農業大学生協
一高ショップECサイト

※大学生向け販売サイトとお間違いのないよう、「東京農業大学生協 一高ショップ」と表示されたページよりご購入ください。

生協一高ショップECサイトでのお支払方法

- クレジットカード払い
- コンビニ払い

※コンビニ払いでは30万円を超える決済はできません。

お申し込みの流れ

原則として生協加入・アプリ登録をお済ませただいてからお申し込みください。

①会員登録

まずこちらの二次元コードからECサイトへのログイン方法をご確認ください。生協加入・生協アプリの登録がお済みの方はアプリ登録時のメールアドレス・パスワードでログインができます。



※生協加入・アプリ登録がお済みでない方

まずECサイトの会員登録が必要です。二次元コードより詳細をご確認の上、会員登録をお済ませください。

②商品選択

ECサイト上にてご希望の商品をカートへ入れてください。

③ご注文手続き

カートの内容をご確認の上、ご注文手続きを進めていただきます。

④注文完了

ご注文完了後、ご登録のメールアドレスにメールが届きます。必ずご確認ください。

パソコンは入学式当日に学校でお渡しいたします。ご指定の住所に配送物は届きませんのでご注意ください。

2

健康で安心な大学生活をおくるための保障制度

CO・OP学生総合共済

1年間の掛金 **14,400円**

G1200コース



大学生協共済キャラクター「タヌロー」



詳しくは、こちらの二次元コードをご覧ください。

からだもところも24時間365日保障します。

おすすめポイント

CO・OP 学生総合共済 G1200コース

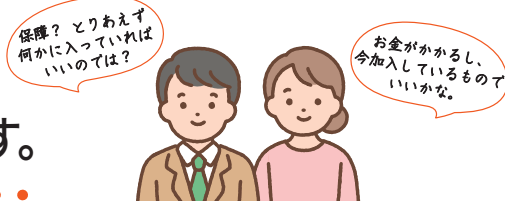
学生本人のケガや病気にそなえるたすけあいの制度
ケガや病気を24時間365日、学内外・国内・海外を問わず保障します。地震・噴火・津波によるケガも保障。

| | | |
|---------------------------------------------------------------------------------------|----------------------------------------------------------------------------|------------------------------------------------------|
| <p>ポイント① 入院保障は 1日目から360日分 日額 10,000円</p> | <p>ポイント② ケガでの通院は 1日目から90日分 日額 2,000円</p> | <p>ポイント③ 手術は日帰りも含め 5万円</p> |
| <p>ポイント④ 精神疾患の診療を受けたとき こころの早期対応保障 共済期間(1年)につき1回 10,000円</p> | <p>ポイント⑤ 扶養者がもしものときも 扶養者事故死亡・扶養者事故重度障害 500万円</p> | <p>ポイント⑥ 持病がある方も* 申し込ただけです</p> |

※詳しくは「CO・OP学生総合共済」のパンフレットをご覧ください。

契約引受団体 **日本コプ共済生活協同組合連合会**

大切なお子様の大学生活を守るため、
大学生協の保障制度への加入をおすすめします。



学生総合共済は、**学業継続への影響が重大な長期入院や扶養者のもしもの場合にも対応**できます。治療実費を保障するのではなく、入院等の事実に基づいた**定額での保障**となっています。これは**大学生協**による独自の実態調査により**医療費+αの現実的に必要な金額を念頭に置いている**からです。

入院・通院した場合、食事代やタクシー代など医療費以外のさまざまな費用がかかります。そんな「もしも」にそなえ、ぜひご加入ください。*病気の通院保障はありません。

農大一高中等部での給付事例

中学1年 【右下顎骨瘍】 通常の生活中に発症

入院2日・手術1回

共済金額：入院日額1万円×2日+手術1回5万円=合計7万円

突然の手術で驚きましたが、費用の不安や心配をしなくて済みました。
そのため治療や手術に集中でき、助かりました。ありがとうございました。

病気入院・病気手術・事故入院・事故通院・事故手術など
その他にも、様々な給付事例がございます。

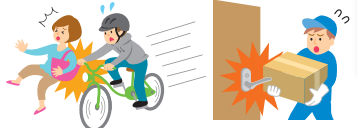
3

他人の身体や他人の財物などに対する賠償事故にそなえる

学生賠償責任保険 <実家通学の方> 19H

(一人暮らし特約なし)1年間の保険料1,800円

自転車乗車中、日常生活中、正課の講義・サークル・アルバイト・インターンシップ中などにおける賠償事故を24時間365日、国内・海外を問わず保障する保険です。



ポイント①

自転車乗車中に他人をケガさせたり
他人の財物を壊した場合など、
1事故 最高3億円まで保障します

ポイント②

正課の講義等における他人のプライバシー侵害や名誉毀(き)損に対する損害賠償責任を負担した場合を保障します

示談交渉サービス付 (国内での賠償事故)

示談交渉サービスとは、この保険の被保険者が加害者となったとき、相手方および被保険者の同意が得られた場合、被保険者に代わって保険会社が被害者と折衝し解決するサービスです。



24時間受付OK

保険金請求は、コプ共済センターへ電話またはインターネットでの事故受付も可能です。

このご案内は学生賠償責任保険の概要を説明したものです。ご加入の際は『CO・OP学生総合共済』パンフレットの記載の保障内容、重要事項説明書および制度のあらましを必ずご一読ください。ご不明点があれば、パンフレット記載のお問い合わせ先までご連絡ください。

(学生・子ども総合保険、施設・生産物賠償責任保険)引受保険会社(幹事)三井住友海上火災保険株式会社

卒業まで安心して過ごせるように
「今」準備をしておきましょう

入学準備で後回しにしてしまいがちな「目に見えない準備」ですが、入学後に慌てて手続きをする、必要な時にサービスや保障を受けられず、精神的な負担になってしまいます。後から不安にならないよう、入学前の「今」、ご準備をお願いいたします。

農大生協加入

CO・OP学生総合共済

学生賠償責任保険

就学費用保障保険

学生生活110番

CO・OP学生総合共済勧誘方針

日本コプ共済生活協同組合連合会、東京農業大学生協生活協同組合では、CO・OP学生総合共済のお勧めにあたり、法令にもとづいて、つぎの勧誘方針を定めていますので、ご案内いたします。

- CO・OP学生総合共済のお勧めにあたっては、消費生活協同組合法をはじめとする関係法令等を遵守し、適正なお勧めに努めます。
- CO・OP学生総合共済のお勧めにあたっては、保障の内容、重要事項等を組合員の皆さまにご理解いただけるよう努めます。
- CO・OP学生総合共済のお勧めにあたっては、組合員の皆さまの意向にそって、無理のない時間帯や場所等の配慮に努めます。
- 万が一共済金の支払事由が発生した場合におきましては、迅速かつ的確な共済金のお支払いができるよう努めます。
- 個人情報保護の重要性を認識し、ご契約に関する情報等については、適正かつ厳正に管理いたします。
- 組合員の皆さまのご意見等の収集に努め、今後の共済開発やお勧めに反映していくよう努めます。

個人情報保護方針・定款

東京農業大学生協生活協同組合 個人情報保護方針・定款は生協のホームページに全文掲載しています。是非ご覧ください。

<https://www.univcoop.jp/nodaicoop/>

4 就学費用保障保険 19W

扶養者のもしもの時でも学業継続をバックアップ

1年目の保険料(1口あたり)3,870円 ※2032年卒業予定の場合
卒業までの残りの在学期間が短いほど、保険料は少なくなります。

扶養者が病気やケガで死亡、またはケガで重度後遺障がいを負った結果、
学生が扶養されなくなった場合の学資費用を卒業予定年までサポート



| ポイント① | ポイント② | ポイント③ |
|------------------------------------------------------------------------------------------|----------------------------------------------------|----------------------------------------------------------------------------|
| <p>学部・学科ごとの授業料に 合わせて保障額を柔軟に 設計できます。</p> <p>(1口の保障限度額は年間25万円、 加入は最大15口まで)</p> | <p>授業料や教材費等の学資 費用(実費)を卒業予定年 まで毎年保障します。</p> | <p>通学定期代および一人暮 らしの家賃も保障対象で す。</p> <p>(口数に関わらず合算で年間10万 円限度)</p> |

CO・OP学生総合共済には、親扶養者が病気で亡くなった際の50万円の保障がありますが、卒業までの学費等をまかなえないことが多いため、学資費用をサポートする保険として就学費用保障保険にも加入されることをおすすめします。

このご案内は就学費用保障保険の概要を説明したものです。ご加入の際は「CO・OP学生総合共済」パンフレット記載の保障内容、重要事項説明書および制度のあらましを必ずご一読ください。ご不明点があれば、パンフレット記載のお問い合わせ先までご連絡ください。

(総合生活保険)引受保険会社(幹事)東京海上日動火災保険株式会社

承認番号:25T-000506 承認年月:2025年7月

5 学生生活110番

※共済・保険とは別のサービスです。

サポートの詳細についてはパンフレットをご参照ください。

中学・高校と学年が上がるにつれ生活環境が大きく変わり、様々なことにチャレンジできる反面、様々な悩みやトラブルに直面する可能性も高まります。学生生活110番はそんな学生生活を24時間365日見守り、サポートすることで、皆さんの安心・安全な学校生活を入学から卒業まで支えます。

3つのポイント!

- ポイント1 24時間365日受付 対応のコールセンター
- ポイント2 少ない会費で 大きな安心
- ポイント3 学生も家族も サポート

※学生および学生の保護者の方もご利用いただけます。



学生生活110番 新規加入

4年タイプの会費 **10,400円** (税込)

2年タイプ **6,240円** (税込) 6年タイプ **15,600円** (税込)

※1年タイプよりご加入いただけます。

サポート内容

生活相談電話サポート 様々な悩みを相談していただけるサポートです。

パソコン アルバイトトラブル SNSトラブル 病院案内 その他相談

トラブル出動サポート トラブル発生時に 出動するサポートです。

自転車 自動車 ガラス 水まわり カギ バイク

「生協・共済加入」とあわせて「安心」へのそなえを

6 お手持ちのスマートフォンで決済。入学前事前チャージにご協力ください。 生協電子マネー (入学前事前チャージ) (ベースマネー)

生協電子マネーは、生協のお店で使える電子マネーです。

■ 生協のお店が **キャッシュレス** でスピーディー。

新入生の皆さんへのお願い
学生生活安心プランにて、入学前事前チャージをお願いします。

授業が始まると、学校生活がガラッと変わり、あわただしくなります。生協のお店でも、生協電子マネーの入学前事前チャージをしておけば、キャッシュレス利用でスピーディー。費用も先払いでいただいておりますので、新入生も安心です。



入学前事前チャージ

10,000円

(4月分の生協利用金額を想定)

- ワイシャツ・靴下・上履きなどの購入
- 文具・おにぎり・お菓子・飲料など日常の利用もできます。

生協電子マネーの利用には、**「大学生協アプリ」の登録が必要です。**



「アプリ登録」の
お願いメールが
届いてから設定し
てね!

生協電子マネーが **足りなくなった際は、自分や保護者のスマホアプリからチャージができます。**
生協のお店でも入金ができますのでご利用ください。(オートチャージの設定はできません。)

生協電子マネーの利用履歴・残高確認は、大学生協「組合員アプリ」上でご確認できます。スマートフォンを紛失した際には、マイページから生協電子マネーの利用を停止できます。

「大学生協アプリ」で保護者の方も利用履歴の確認ができます。



安心

大学生協アプリの利用履歴から確認できます。→



詳しくは、
コチラをご覧ください



注意事項

- ◎生協電子マネーは、3月末頃に表示されるようになります。大学生協アプリ登録時には0円で表示される場合もありますが、ご安心ください。
- ◎スマートフォンの機種変更を検討されている方は、新入生・保護者の方ともに機種変更後に大学生協アプリの登録をしてください。3月末までに登録を済ませれば、ご利用に支障はありません。アプリ登録後に機種変更され新端末へアプリのインストール後、電子マネー(pokepay)機能にログインの際は必ず、機種変更前登録済みのログイン情報(電話番号もしくはメールアドレス)にてログインしてください。※機種変更前にアプリ登録をしていると、登録済以外のログイン情報ではログインできません。※機種変更前のログイン情報が利用できない場合は、ご所属予定の大学生協までお申し出ください。
- ◎新入生と保護者・扶養者の組合員番号は、それぞれ異なります。メールアドレスの登録、変更時には、ご注意ください。詳しくは、「農大生協 新入生応援サイト2025」等にてご案内いたします。

農大生協のおすすめプラン

～プランで加入して卒業までの安心を～

すべての新入生に
おすすめします!

学生生活安心プラン

自分自身の病気やケガだけではなく、事故などで他人に迷惑をかけた場合のそなえ、さらに扶養者にもしものことがあっても学費費用をサポートし、学生生活110番で日常生活のトラブルにも安心。

スペシャルプラン

就学費用保障保険の加入口数を3口に変更と教科書など含め利用が多い生協電子マネー初期額を多くした、まさにスペシャルなプラン。

ミニマムプラン

おすすめプラン(学生生活安心プラン or スペシャルプラン)以外でのお申し込みの場合。

※カスタマイズも可能。

学生生活を元気で安全に過ごすための3つの「おすすめプラン」

保護者の皆さまからの
よくある質問にお答えします。

無保障の生徒がいなくなることが、
生協の願いです。

健康だから大丈夫です

中学・高校と学年が上がるにつれて行動範囲が広がり、チャレンジすることが増えるなど環境が大きく変化をします。健康に自信がある方でも予期せぬ事態に遭遇してしまう可能性が高まります。実際に給付を受けた多くの方が「まさか自分が…」「入っていてよかった」と言っています。

経済的に余裕があるから大丈夫です

本人が病気やケガに遭うだけでなく、他人へ損害を与えてしまうこともあります。予期せぬ事態に遭遇してしまったときの金銭的、精神的な負担は非常に大きいものがあります。「もしも」にしっかりそなえるため、CO-OP学生総合共済とあわせて、学生賠償責任保険への加入もおすすめします。

他の保険に入っているから大丈夫です

CO-OP学生総合共済は病気やケガなどに手厚い、生徒・学生の生活に合わせた保障内容です。他の保険から保険金が支払われた場合でも、共済金の請求手続きはできます。他の保険とあわせて、より手厚い保障が受けられます。

| 一 高中等部 | | | |
|----------------------------------------|------------------------------------------------------|---------------------|---------------------|
| | 学生生活安心プラン | スペシャルプラン | ミニマムプラン |
| 1 生協加入出資金 | 10,000円 (2口) (1口 5,000円) | 10,000円 (2口) | 10,000円 (2口) |
| 2 CO-OP学生総合共済 (G1200コース) | 1年間の掛金 14,400円 2年目からは口座振替 | 14,400円 | 14,400円 |
| 3 学生賠償責任保険 (示談交渉サービス付) 一人暮らし特約なし (19H) | 1年間の保険料 1,800円 2年目からは口座振替 | 1,800円 | 1,800円 |
| 4 就学費用保障保険 (19W) 6年制: 2032年卒業予定 | 1年目の保険料(1口あたり) 3,870円 ^{※1} 2年目からは口座振替 | (2口) 7,740円 | (3口) 11,610円 |
| 共済掛金・保険料 小計 | 23,940円 | 27,810円 | 16,200円 |
| 5 学生生活110番 ^{※2} | 6年間の一括払い会費 ^{※1} 15,600円 | 15,600円 | — 加入も可能です。 |
| 6 電子マネー (ベースマネー) | 10,000円 変更も可能です。 | 10,000円 変更も可能です。 | 40,000円 変更も可能です。 |
| Webシステム利用料 | 500円 | 500円 | 500円 |
| 合計金額 | 60,040円 | 93,910円 | 26,700円 |

共済の掛金と保険の保険料のみの合計です。

P.2

農大生協はみなさんの出資金で運営されています。農大生協に加入してから生協お店をご利用ください。この出資金は卒業時(脱退時)に定款の定めに基づき返還いたします。

1 生協加入出資金

P.6

ケガでの通院、ケガ・病気での入院など
通学中転倒してケガ、体育の授業で足をねんざサークルでの県外遠征で食中毒に…等

学生本人のケガや病気の「もしも」にそなえる
学生ご本人のケガや病気を学内外・国内・海外を問わず保障します。こころの病による入院も保障します。

2 CO-OP学生総合共済 (G1200コース)

P.7

日常生活での事故で加害者に
自転車で通学中に歩行者にケガをさせた
他人の財物や商品を誤って破損させた など

他人への賠償事故の「もしも」にそなえる
日常生活および実習中での他人に対する賠償責任を保障する保険です。

3 学生賠償責任保険 (示談交渉サービス付) 一人暮らし特約なし (19H)

P.8

在学中に突然ご扶養者を亡くされ
学業を断念してしまう学生もいます

扶養者のもしもにそなえる
扶養者のもしも時でも学業を継続するための学費費用等を卒業予定年までサポート。

4 就学費用保障保険 (19W) 6年制: 2032年卒業予定

P.8

日常生活の「ちょっと困った」を解決
水廻りのトラブル(水道凍結、トイレ詰まり)、
鍵のトラブル、自転車トラブル(パンク)…等

日常生活のトラブルにそなえる
24時間365日いつでも電話で相談できます

5 学生生活110番^{※2}

P.9

便利でおトク 生協電子マネー
事前チャージサービス

入学後にかかる昼食・教材購入等の費用の一部「先払い」です。
店舗の混雑緩和にご協力ください。

6 電子マネー (ベースマネー)

CO-OP学生総合共済は、学生組合員で発効日の年齢が満34歳以下の方がご加入できます。

※「留学生・扶養を受けていない方」は掛金・保障内容が異なりますので、コープ共済センターへお問い合わせください。

➡ コープ共済センター 0120-16-9431

※上記プラン以外をご希望の場合はWebよりプラン内容を変更してお手続きいただくか、生協へお問い合わせください。

※1「就学費用保障保険」の1口あたりの保険料、「学生生活110番」の会費は卒業までの期間により変わります。詳しくは各パンフレットをご確認ください。

※2「学生生活110番」は、共済・保険とは別のサービスです。全国大学生生活協同組合連合会の商品で、ジャパンベストレスキューシステム株式会社がサービスを提供しています。大学生協の組合員が加入できます。

より良い学生生活を送るため、迷われたら「学生生活安心プラン」でご加入ください。

■ 学生生活の安心のため、「もしも」にそなえ、比較してください!!

CO-OP学生総合共済の掛金は、1日あたり約40円(G1200コース)です。

もしもの時のお子様のお守りとして、ぜひ加入をご検討ください。



| 自分に対する保障 チェック項目 | | CO-OP学生総合共済 | 現在加入している保障 (共済・保険) |
|--------------------|--------------------------------|-------------------------|--------------------|
| 1 | 病気やケガによる入院の日額保障はいくらですか? | 日額 10,000円 | 円 |
| 2 | 入院は何日目から何日分まで保障されますか? | 1日目～360日分 | 日目～ 日分 |
| 3 | うつ病など、こころの病による入院も保障されますか? | 保障あり | あり・なし |
| 4 | アルバイトや旅行・留学(国内外)中も保障されますか? | 保障あり | あり・なし |
| 5 | 学業継続のために扶養者のもしもにそなえた保障がありますか? | 扶養者事故死亡・扶養者事故後遺障害 500万円 | あり・なし |
| 他人に対する賠償 チェック項目 | | 学生賠償責任保険 | 現在加入している保障 (共済・保険) |
| 以下の事例は保障の対象になりますか? | | | |
| 1 | 自転車通学中に他人にケガをさせたり、他人の物を壊した。 | 保障あり | あり・なし |
| | 教育実習中に生徒にケガをさせた。 | 保障あり | あり・なし |
| | インターンシップ中やアルバイト中の勤務先で備品を破損させた。 | 保障あり | あり・なし |
| 2 | 学生本人が加害者になった時の示談交渉サービスはありますか? | 示談交渉サービスあり | あり・なし |



ケガや病気をしたらコープ共済センターへ

学生本人でもご両親でも電話で
気軽に相談・手続きができて安心です

ケガや病気の報告、共済金の給付申請手続きや保障内容について気軽にご相談ください。共済証書が手元になくても大丈夫!

給付申請の流れ

- ① コープ共済センターへ連絡、相談をする
病気やケガなどをしたら早めにコープ共済センターへ。
- ② 必要な書類を受け取る
その場でケガや病気の状況を聞き取りし、必要な書類を手配いたします。
- ③ 領収証(書)や書類を提出する
治療が終わったら早めに書類を郵送してください。
- ④ 審査後、共済金をお支払いします
必要書類を提出すると、所定の日数以内に給付されます。

共済の確認、お手続きは「共済マイページ」からできます。



24時間
いつでも
どこでも

コープ共済 マイページ

コープ共済センター

0120-16-9431

受付時間 9:00～18:00 月～土 (祝日含む)
※年末年始はお休みとなります。(12/31～1/3)

これから行う 手続きの流れ

■ まずは農大生協ホームページの申込フォームへアクセス

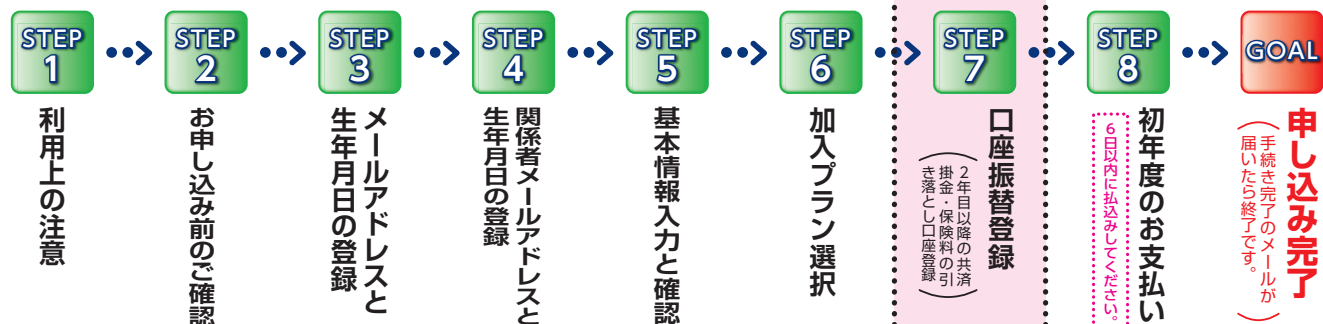
農大生協加入Webシステム <https://kanyuweb.univcoop.or.jp/3917/>



「農大生協 受験生・新入生応援サイト」からもアクセスできます。

農大生協 新入生 検索

■ 加入Webシステムでのお手続きフロー



STEP 0 手続き前の準備 ~手続きを始める前に必ずお読みください~

① 登録するメールアドレスの準備

加入者(新入生)・扶養者・保護者のメールアドレスをご準備ください。
※ご本人のメールアドレスは、入学後も使用するメールアドレスをご登録ください。

- 扶養者(学生本人の生計を主に支えている方) ※就学費用保障保険にご加入いただく場合は、その対象者となります。保護者(扶養者と異なる方)
- STEP3で登録いただいたメールアドレス宛てに「パスコードのお知らせ」メールが送信されます。メール受信後、10分以内にパスコードを入力ください。
- @univcoop.or.jp、@univ.coopからのメールが受信できるよう、各メールアドレスで迷惑メールの設定の確認・変更をお願いします。

迷惑メール設定・フィルター設定等で上記メールアドレスからのメール受信ができるようにしてください。

設定の仕方は右記サイトからご確認ください。



- 手続き完了には30分程度のお時間がかかります。時間に余裕をもって手続きをしてください。
- STEP4で登録したメールアドレスに「メールアドレス確認URLのお知らせ」メールが送信されること、基本情報登録に進む前にそのメールにあるURLを24時間以内にタップする必要があることを事前にご周知のうえ、お手続きを開始してください。

② 口座振替登録準備

学生総合共済、学生賠償責任保険、就学費用保障保険の2年目以降の掛金・保険料の引き落とし口座の登録は、各金融機関のシステムご利用可能時間が決まっています。またご本人確認に必要な項目が異なります。必ずご確認の上、手続きを開始してください。

金融機関ごとに手続きに必要な項目が異なります。ご用意してお手続きを開始してください。

2年目以降の口座振替で、ご利用可能な金融機関

コチラからご確認ください
pdf_banklist.pdf (univcoop.or.jp)

※一部の信用組合、農業協同組合等、ご利用いただけない金融機関があります。



スムーズなお手続きのためのチェックリスト

- 入学するご本人と扶養者、保護者のメールアドレスをご準備いただけましたか？
- 加入プランはお決まりですか？
- 口座振替登録に必要な項目はご確認いただけましたか？
- 口座振替に使用する口座の金融機関は利用可能な時間か確認いただけましたか？

ご準備が
整いましたら
次のページへ ➡

さあ、始めましょう

まずは農大生協ホームページの申込フォームへアクセスしてください。

※アクセス先のアドレス(二次元コード)はP12に記載されています。

STEP 1 利用上の注意

加入Webシステムご利用上のご注意等を確認いただきます。



STEP 2 お申し込み前のご確認

それぞれの項目をご確認いただき、問題がなければ「はい」にチェックをし、先に進んでください。

メールアドレス登録へ



STEP 3 メールアドレスと生年月日の登録

加入Webシステム手続き案内メールをお送りする方のメールアドレスと生年月日を入力します。登録いただいた加入Web手続き者のメールアドレス宛てに「パスコードのお知らせ」メールが送信されます。メール受信後、10分以内にパスコードを入力ください。



STEP 4 関係者メールアドレスと生年月日の登録

STEP3で登録した方以外の関係者メールアドレスと生年月日を入力します。登録いただいたすべてのメールアドレスで、送信されたメールアドレス本文に記載されたURLにタップが必要です。

※登録いただいたそれぞれのメールアドレス宛てに送信された「メールアドレス確認URLのお知らせ」メールに記載のURLを24時間以内にタップしてください。

※URLをタップするとSTEP3で登録した方のメールアドレス宛に「確認URLをタップしました」メールで通知されます。

すべての登録メールアドレスの確認が完了したら、「確認URLのタップ」画面の「確認URLがタップされたかチェックする」ボタンをタップして、お手続きを進めてください。



このSTEPで「手続き再開URLのお知らせ」メールがSTEP3で登録した方に向けて送信されます。途中でエラーになってしまった場合などは手続き再開URLから手続きを再開できます。

STEP 5 基本情報入力と確認

加入者情報、扶養者様情報、保護者様情報を入力します。

※扶養者住所について

扶養者様住所欄に入力された住所を共済・保険関係書類の指定送付先として承ります。日本国内で、書類を確実に受け取れる住所をご入力ください。扶養者様が海外赴任・単身赴任等の場合も、扶養者様の留守宅等の日本国内住所をご入力ください。



STEP 6

加入プラン選択

① 「学生生活安心プラン」「スペシャルプラン」等ご希望のプランをご選択ください。

※「学生生活安心プラン」「スペシャルプラン」以外をご希望の方は、「ミニマムプラン」(カスタマイズ可)からお申込みください。

※自宅外生で「学生賠償責任保険(一人暮らし特約あり)」をご希望でない方は、自宅生プランからをお申込みください。



② 新社会人コース事前申込を希望の方はチェックをしてください。

※CO・OP学生総合共済 新社会人コースは、CO・OP学生総合共済にご加入の方が卒業時に継続できる専用コースです。

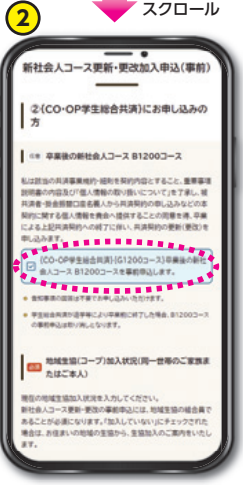
※新社会人コースは、CO・OP学生総合共済(G1200コース)と同じ掛金(月払)で、入院やケガ通院も同等の保障なので事前申込がおすすめです。(事前申込いただいても卒業時までCO・OP学生総合共済 新社会人コースの掛金のお支払いは発生しません)

※詳しくは、パンフレット9ページの「CO・OP学生総合共済 新社会人コース」のご案内をご覧ください。

① プランを選択



② 新社会人コース事前申込の確認



STEP 8

初年度のお支払い

【コンビニ払い】をご選択ください

生協出資金、1年目の共済掛金、保険料等の支払いは「コンビニ払い」になります。



「コンビニエンスストアでのお支払い方法」リンクをタップすると、収納代行会社のサイトに移ります。ご希望のコンビニを選択し、指示に従って進めてください。(コンビニ各社によって、支払いの手順が異なります。)

※手続き者のメールアドレス宛にコンビニでのお支払い方法の案内をお送りしております。誤って画面を閉じたりされた場合はメールより、お手続きください。

送信日より6日以内にお支払いください

※支払期限を過ぎてしまった場合、お手数ですがSTEP1からやり直してください。前回と同じメールアドレスでご登録いただけます。

エラーになった場合

ブラウザを閉じ、メールアドレス宛に届いている「手続き再開URLのお知らせ」からお手続きを再開してください。なお、**手続き再開URLの有効期限は、発行から3日**です。有効期限が経過すると、再度同じメールアドレスで最初からやり直しができます。

STEP 7

2年目以降の共済掛金・保険料の引き落とし口座登録

※学生総合共済、学生賠償責任保険、就学費用保障保険お申し込みの方は、初年度のお支払いの前に、2年目以降の共済掛金・保険料の引き落とし口座の登録をお願いします。



「プランの確認」画面の一番下にある「口座振替の登録へ」をタップしてください。

口座振替登録のお手続きは、各金融機関のサイトへ移動します。

各サイトの指示に従い手続きを進めてください。

▶ 大学生協では入力された暗証番号・口座残高を取得することはありません。



金融機関でエラーになった場合は、いずれかを選択してください。

- 再度口座情報を確認してやり直す
- 郵送で手続きする

GOAL

申し込み完了 → コンビニ払い → メール受信 → 大学生協アプリ登録



『【重要】大学生協ご加入に伴う組合員番号のお知らせと「アプリ登録」のお願い』メールが届いたら、「大学生協アプリ」の登録をして、お手続き完了です。コンビニでの払込確認後、このメールが届きます。ご注意ください。

メール本文にて、今回お申し込みいただいた内容と、「追加申込方法」[照合番号]、[組合員番号]「大学生協アプリ利用方法」をご案内しますので、必ずご確認・保存をお願いします。

「共済証書」「保険加入者証」の送付について

「共済証書」「保険加入者証」は、お申し込み内容に不備がなければ、おおむね2週間前後で扶養者様住所欄にご入力住所へお送りします。

学生賠償責任保険「一人暮らし特約あり」をお申し込みの方で、アパートなどの契約等で加入証明が必要な方は「加入確認書」を発行することができます。右記までお電話ください。 **農大生協 03-3427-5711**

学生生活110番の会員証は4月以降順次、扶養者住所へお送りします。