

いしころ 2025



農大へようこそ！

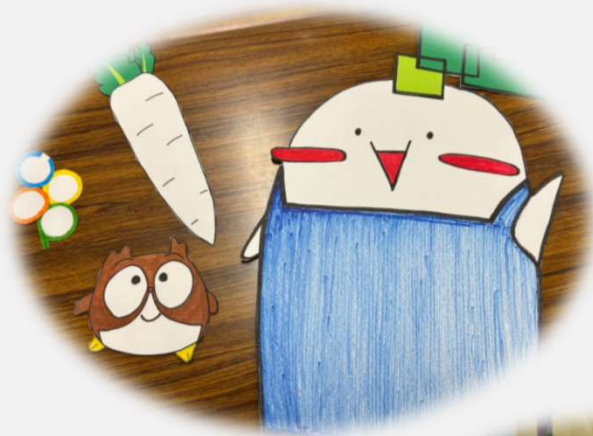


TOPICS

EVENT CALENDAR 2025
先輩からのアドバイス

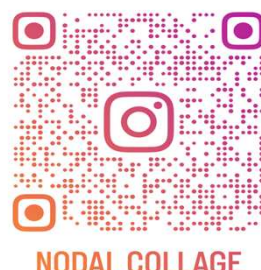
※ご確認をお願いします

この冊子は、農大生協学生委員会がアンケートをもとに2024年秋に制作したものです。
最新情報は、東京農業大学、東京農業大学生生活協同組合のホームページをご確認ください。

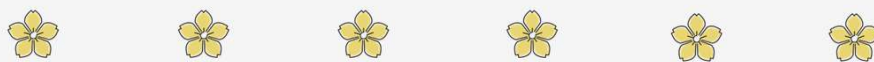


東京農業大学 生協学生委員会

農大生協学生委員会は、このいしころの作成だけではなく季節に合わせた様々な企画を運営しています。企画に参加する学生だけでなく、我々学生委員もキャンパスライフがより良いものになるように活動しています！



生協学生委員会のSNSです
大学生生活に役立つ情報
を発信しています！



ご入学おめでとうございます！



はじめに

皆さん、東京農業大学にご入学おめでとうございます。

まもなく始まる大学生活にワクワクしている方も多いのではないのでしょうか。これまでの学校生活とは異なり、授業を自ら選択し研究分野も多岐にわたるなど、様々な面においてこれまでと比べて自由度が増すと思います。充実度も増し、あっという間に時間が過ぎていくかと思えます。

その一方で、新たな生活が始まるということで不安でいっぱいという方もいると思います。そんな時にこの冊子「いしころ」を読んでください！これから入学する新入生のために、生協学生委員会が作成しました。一度しかない農大での生活を楽しみにしてもらえるように、また新入生の不安を少しでも払拭させることができればという思いで作ったので是非最後まで目を通してください！

農大生協学生委員会一同



いしころとは

いしころとは、農大に入学する新入生に向けて生協学生委員会が毎年作成している新入生歓迎冊子です。このいしころを読めば、農大生の様子や大学生活とはどのようなものなのかがわかると思います！

また、いしころの最大の特徴として現役の農大生の声が多く載っているという点です。農大生284名がアンケートに回答していただき様々な役立つ情報を載せています。よく読んで大学生活のスタートを切りましょう！



裏表紙には、読者アンケートのQRコードがあります。来年のいしころの制作のために、皆さんの意見を聞きたいので回答していただけると嬉しいです！



Contents

2	はじめに	19	農大ファッション
3	イベントカレンダー	21	実習着の紹介
5	入学式の扉	22	世田谷キャンパスの1日
7	履修登録について	23	厚木キャンパスの1日
8	教職課程・学術情報課程	24	オホーツクキャンパスの1日
9	大学のテスト	25	アルバイト
		27	一人暮らし
11	大学生協・共済について	29	先輩からのアドバイス
13	農大生協について	32	最後に(編集長からのメッセージ)
15	世田谷店舗紹介		編集後記
17	厚木店舗紹介		
18	オホーツク店舗紹介		
		裏表紙	新入生歓迎会のご案内

EVENT CALENDAR 2025

4 April

入学式
健康診断
学科ガイダンス
新入生オリエン
テーション

入学式から始まり、学科ごとにガイダンスやオリエンテーションを行い、大学生活がスタート！履修登録を行い、前期の授業が開始！また、部活やサークルの勧誘や案内なども行われます。

5 May

GW
大学の記念日
スポーツ大会(厚木)



GWがありますが、例年授業日となっている日もあるので注意してください！また、厚木ではスポーツ大会が開催！！友達と一緒に参加してみてもいいです！

6 June

球技大会(世田谷)



学科対抗の球技大会があり、白熱した戦いが幕を開ける！競技はフットサルやバスケットなど。大会の参加は1年生が中心で友達を作るチャンス！

10 October

収穫祭(オホーツク)
収穫祭・体育祭準備



オホーツクでは収穫祭が開催！世田谷、厚木では11月開催の収穫祭と体育祭に向けて各団体が準備や練習を始めていきます。

11 November

収穫祭(厚木,世田谷)
体育祭(世田谷)



厚木と世田谷では収穫祭が開催！模擬店だけでなく、文化学術展もあるので、研究室選びの参考になります。そして、厚木の学生も世田谷に集結し、体育祭が開催！熱き1日が始まります！！

生協学生委員会は収穫祭でポテトを販売しました！⇒

12 December

冬季休業開始



24年度は12月の4週目から冬休みがスタート。およそ2週間ほどあるため、一人暮らしの人は帰省をする人もいます。



7 July

前期授業終了
定期試験
夏季休業開始



いよいよ前期の定期試験が行われます。試験期間は1週間で時間割は通常授業とは少し異なります。しっかりと準備をして、楽しい夏休みを迎えましょう！

8 August

夏季休業



高校時代よりも長い夏休みがスタート。留学に行く人やバイトを頑張る人、免許をはじめ資格試験の勉強をするなど、過ごし方は様々！充実した日々を送りましょう！

9 September

夏季休業
後期履修登録
後期授業開始
体育祭(オホーツク)



夏休みは9月の下旬頃までであり、8月同様充実した日々を過ごしましょう！また、授業開始前には履修登録も行います。学生ポータルからの連絡を確認して、確実にいきましょう。

1 January

後期授業終了
定期試験
春季休業開始



後期授業は1月中旬で終了。その後定期試験を受け、春休みを迎えます。

2 February 3 March

春季休業



夏休み同様、これまでと比べて長い休暇がスタート。様々なことにチャレンジして、次の学年を迎えましょう！

世田谷キャンパスの一年間の流れを中心に、イベントカレンダーを作成しました。

授業やバイトなどで忙しい日々になり、一瞬で時間が流れていくと思います。

勉強から遊びまで全力で取り組んで、卒業の時に楽しい4年間だったと思えるような日々を農大で過ごしましょう！！

By編集長

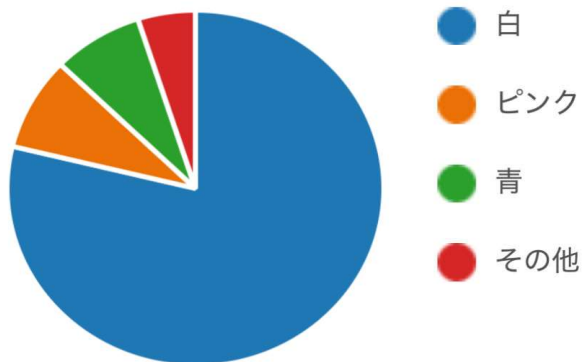
長期休暇は時間があるので
自動車免許を取得することが
おススメ！

注意:このカレンダーは、2024年度のイベントを基に作成しています。年度によってイベントやその内容、時期が変更になる場合があります。

入学式の扉

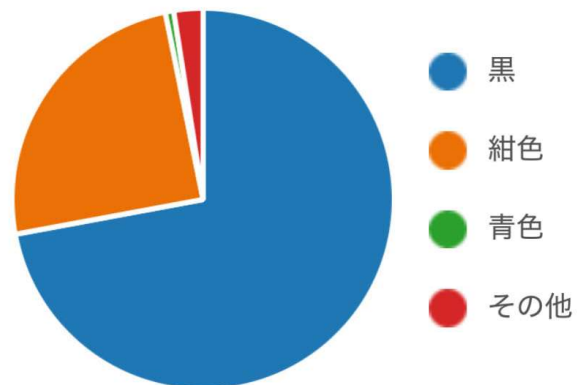
シャツ部門

Q,入学式に何色のシャツを着ていきましたか？



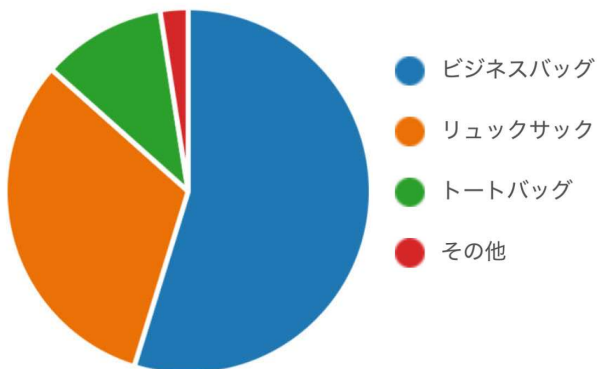
スーツ部門

Q,入学式に何色のスーツを着ていきましたか？



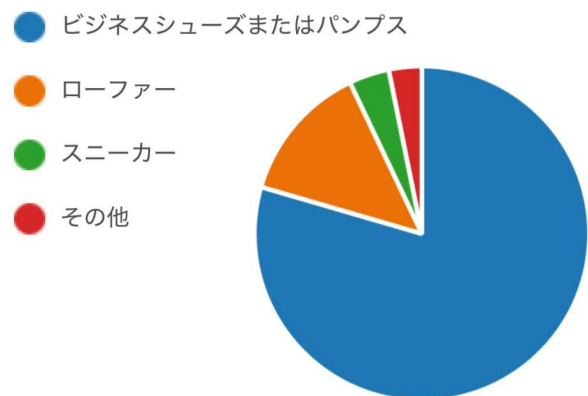
かばん部門

Q,入学式にどんなかばんを持っていきましたか？



くつ部門

入学式にどんな靴を履いていきましたか？

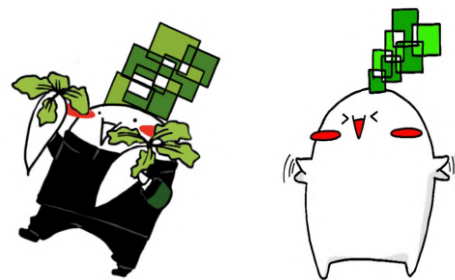


入学式に向けたメッセージ

入学式には髪を染めている人やパーマをかけている人などいろいろな人がいました。

服装などについては上記のアンケートを参考にしてみてください！！

持ち物リスト



マストアイテム

- 卒業証明書
- 本人・保証人(保護者)の住所と本籍地がわかるメモ
- 筆記用具
- 携帯電話

※詳しくは別紙「入学手続要項」をご参照ください。

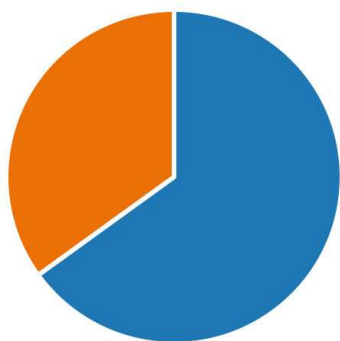
持って行ってよかったもの、持っていけばよかったと思うもの

- ・ハンカチ
- ・クリアファイル
- ・メモ帳
- ・絆創膏
- ・財布

～先輩たちにアンケート～

Q,入学式当日友達ができましたか？

- はい
- いいえ



入学式当日は、別紙の**入学手続要項**や**農大のHP**を確認して持ち物や予定を確認しましょう！
その他持ち物は左のチェックリストを参考にしてください！
メモ帳はガイダンスで話を聞くときに役立つので持っていくといいと思います！また、入学式当日は慣れない靴を長時間履くことになるので、靴擦れした時のために絆創膏を持っておくことをおすすめします！

Q,どのようにして友達をつくりましたか？

A,部活やサークルに加入
席が近い子に話しかけた
入学後のオリエンテーション
SNSで知り合った など

お酒は20歳になってから！！

成人年齢が18歳に引き下げられましたが、20歳未満の飲酒は法律で禁止されています。農大では「農大飲酒システム」というルールがあります。農大生の一員として学則を守り、規律ある楽しい大学生活を送りましょう。

新入生必見!

履修登録について

先輩に聞く!履修登録のポイント

履修登録は、入学後に詳しく説明されるので、よく聞いて指示に従ってください。

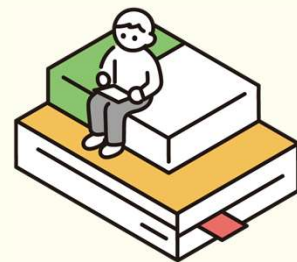
このページでは、先輩に聞いた履修のポイントについて紹介します!

1.履修登録のコツ

空きコマを沢山は作らない

できるだけ自分が興味のある授業をとる

朝が苦手な人は1限は入れないほうがいい



2.空きコマの過ごし方

ご飯を食べる

図書館で課題や資格の勉強

筋トレ

(農大にはジムがあり、講習会受講後に利用可能です。)



時間割



1限	9:00~10:30
2限	10:40~12:10
昼休憩	12:10~13:00
3限	13:00~14:30
4限	14:40~16:10
5限	16:20~17:50
6限	18:00~19:30

左の図は通常授業時の時間割です。

しかし、全ての曜日ですべての時間が埋まるわけではありません。

授業がない時間を「空きコマ」といい、人によってさまざまな時間の過ごし方をしています。

基本的には遅くとも4限で授業が終わることが多いです。

高校との違い

授業時間:90分

教室:科目ごと

座席:基本自由(科目によっては指定席)

さらなるステップアップ!

教職課程・学術情報課程

教職課程

学科により取得できる教員免許の種類は異なりますが、教職科目を履修することによって中学・高等学校教諭や栄養教諭などを目指すことができます。

学術情報課程

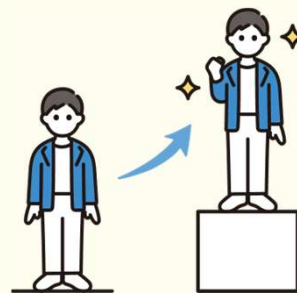
東京農業大学では、学芸員（動物園・植物園・水族館・美術館などの専門職員）や司書の免許も取得することができます。

教職課程、学術情報課程は一年次のガイダンスに必ず参加しないと履修することができないので注意しましょう!

～農大生へアンケート調査!～

1. 教職・学術をとった理由

将来その職業につきたいから
興味があったから



2. 実際に受けてみて、

授業が興味のあることばかりで面白い
5, 6限があるので帰る時間が遅くなる
大変だけど学ぶものはある!

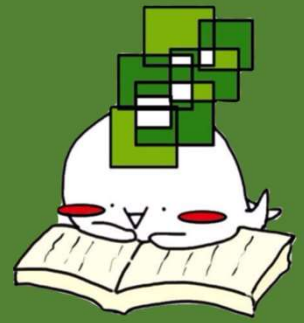


3. 教職課程・学術課程をとった割合

教職課程、学術課程をとった人の割合は、全体の約10%です。
また、中にはどちらもとっている人もいます。
興味がある人はぜひガイダンスに参加して履修してみましょう!



大学のテスト



入学直後のテスト

英語クラス分けテスト

東京農業大学では、すべての学科で英語の授業があり、自分のレベルに合わせた授業を受けるため、入学直後にクラス分けのテストを行います。入学後に具体的な説明があるので、説明をしっかりと聞き、テストや授業の準備をして臨みましょう！！

リメディアルテスト

リメディアルテストとは、学部ごとに指定された教科の基礎的な部分を勉強する特別授業を履修するか決まるテストです。リメディアル授業は卒業に必要な単位数に含まれません。高校の授業で習ったような基礎的な内容が問われるので気負いせず臨みましょう！

先輩からの声

Q.英語クラス分けテストに向けてどのような準備をした？

- A.
- ・ 高校時代の教科書や参考書を見直す
 - ・ 農大の入試問題を解く
 - ・ リスニングをして耳を鳴らす
 - ・ クラス分けのテストのため、自分の実力で臨む

Q.リメディアルテストに向けてどのような準備をした？

- A.
- ・ 高校時代の教科書や参考書を見直す
 - ・ 基礎の復習をしっかりやる

上記ような回答が多かったです。成績には直接的に関係はしませんが、悔いのないように復習をしましょう！

<昨年度のリメディアル科目表>

応用生物科学科	生物・化学
生命科学部	生物・化学
森林総合科学科	生物・化学・文章表現
生産環境工学科	物理・数学・文章表現
造園科学科	生物・数学・文章表現
地域創成科学科	生物・数学・文章表現
国際食料情報学部	数学・社会・文章表現
農学部	生物・数学 化学・文章表現
北方農圏学科	生物・化学 数学・文章表現
海洋水産学科	生物・化学・数学
食香粧化学科	生物・化学 数学・文章表現
自然資源経営学科	数学・文章表現

定期試験

期末試験は各学期末に実施され、多くの科目で実施されます。時間割や持ち物、教材の持ち込みの有無などは、それぞれの授業の中で発表されることが多いので、先生からの連絡事項は見逃さないようにしましょう。

原則、定期試験を受けるには、受ける試験科目の全授業のうち3分の2以上の出席が必要になります。授業によっては、授業の出席や授業ごとの小テストが成績に入る場合もあるので、毎回授業に出席して授業や試験のポイントを押さえましょう！！

先輩からの声～定期試験のポイント～

Q.定期試験のおすすめの勉強法はなんですか？

A.

- 授業で配布された資料やスライドを読み込む
- 先生が話したことを中心に要点をまとめる
- テストの形式や範囲などの情報を把握して効率よく勉強する
- 友達とテストで出そうな場所を予想しあったり、問題を出し合う
- わからないままにせず、毎授業わからない所を無くす

二週間前には本格的にテスト勉強を始める人がほとんどだったよ。テスト本番で焦らないためにも、早めに対策を始めよう！！



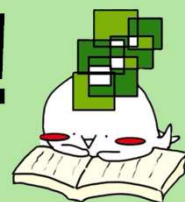
成績について

単位を取得するには、C以上の成績を取る必要があります。D以下は不合格となり単位は認定されません。不合格となった科目は来年以降の同じ学期に再履修することができます。

成績は学生ポータルから確認することができます。成績開示時期は年度によって異なりますが、定期試験の1,2か月先になることが多いです。進級や卒業には一定以上の単位の取得が必要となります。また、三年時に行われる研究室配属では、研究室の中から成績に応じて、希望順に配属される学科もあるので、1年生のうちから成績を意識して勉強することをオススメします。そして、留学を検討する場合、学内の成績やGPも加味されて合否が出るので注意しましょう。

判定	成績	表示	成績評価基準	GP	成績評価内容
合格	秀	S	100～90点	4	特に優れた成績（履修者の5%以内）
	優	A	89～80点	3	優れた成績
	良	B	79～70点	2	妥当と認められる成績
	可	C	69～60点	1	合格と認められる成績
不合格	不可	D	59点以下	0	合格と認められる成績に達していない
	未評価	F	—	0	評価に値しない

大学生協を利用しよう！



大学生協とは？

正式名称は「**大学生生活協同組合**」です。新入生の皆さんはもちろん、東京農業大学に通っている大学生・大学院生・留学生・教職員の皆さんが楽しく、そして安心して生活できるように様々なサポートをしています。生協の仕組みや内容について、このページを読んで理解を深めていきましょう！



東京農業大学生生活協同組合 受験生・新入生応援サイト2025
はこちら

組合員とは？

大学生協に加入した人のことを**組合員**といいます！

組合員になると・・・

- ・食堂が利用できる
- ・教科書を購入した際に10%のポイント還元される

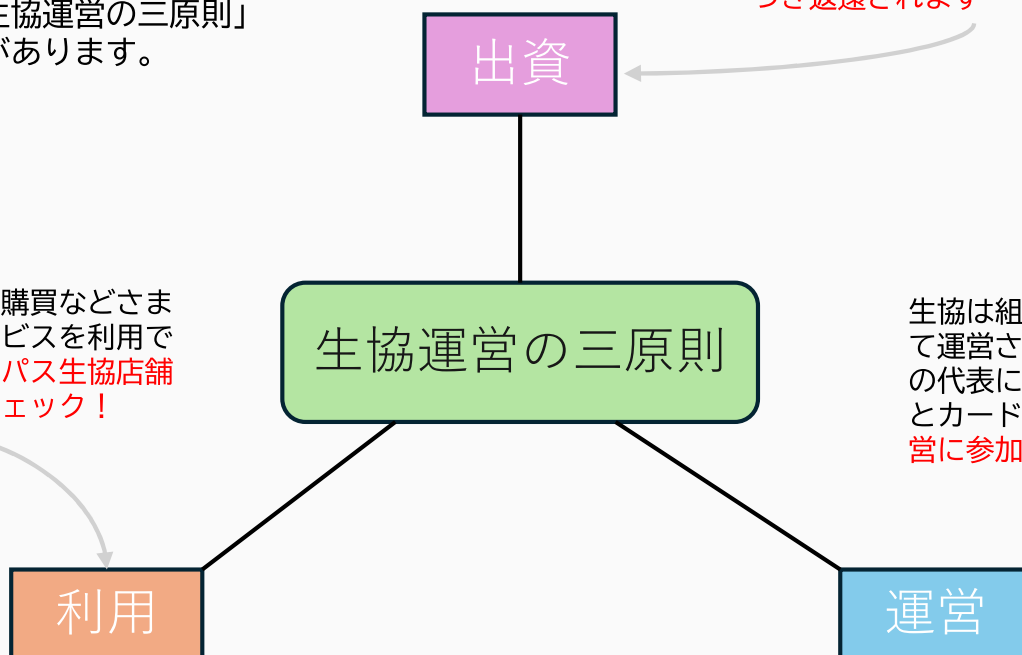
上記以外のことの他にも、多くのサービスがあります！詳しくは農大生協のホームページをチェック！

～大学生協の仕組み～

生協には「生協運営の三原則」というものがあります。

組合員は、食堂や購買などさまざまな施設やサービスを利用できます。**各キャンパス生協店舗紹介のページ**をチェック！

大学生協加入時に**出資金**をお願いします。**この出資金は、東京農業大学卒業時に定款の定めに基づき返還されます**



生協は組合員の出資金によって運営されています。組合員の代表による総代会やひとことカードで、**組合員自身が運営に参加**できます。



共済とは？

共済の正式名称は「CO・OP学生総合共済」です。共済は全国の加入者が少しずつ出した掛金から共済金を支払うことで、もしもの際に苦しんでいる大学生を経済的・精神的に支援する、学生どうしのたすけあい制度です！



CO・OP学生総合共済
新入生応援サイト2025
はこちら

学生賠償責任保険

他人への賠償と一人暮らしの「もしも」に備える保険

アルバイト中の賠償事故、実験・実習中に発生した加害事故、自転車乗車中に他人にケガを負わせた際などの賠償責任にそなえます。「一人暮らし特約あり」ではお部屋の保障もセットです

就学費用保障保険

扶養者の「もしも」に備える保険

扶養者が病気やケガで死亡したり、ケガで重度後遺障がいを負って、学生本人が扶養者に扶養されなくなった場合の学資費用をサポートします。

○4年間で農大生が給付されたケガや病気の例

- ・自転車 → 側溝にはまり転倒
- ・バイク → ガードレールに単独でぶつかる
縁石に乗り上げて転倒
- ・自動車 → 助手席同乗中にバイクに追突された
- ・日常生活中 → バイト中に指を切った
階段から転落した
- ・病気 → 急性腸炎・自然気胸・
右扁桃周囲膿瘍
右反復性肩関節脱臼・アレルギー性鼻炎

大学生になると、アルバイトや部活・サークル、留学、旅行などの新しいことに挑戦できる機会がたくさんあります。その一方で、それに伴う学生生活を取り巻くリスクも発生します。安全で楽しい大学生活を送るためにも、共済への加入を検討してみてくださいはどうか。

農大生協について

ミールプランとは？

自分の**好きなタイミング**で**利用可能**な
「食堂1日定額利用プラン」のこと

世田谷では生協ショップや弁当特設コーナー、カフェテリアグリーンなどで利用可能 パンや弁当、アイスも購入可能！

一人暮らしの方はもちろん、自宅から通う学生にも
おすすめのプランです！

おすすめポイント

1. 毎日食べる習慣が身につく
2. 毎日の食事の確認ができる
3. 事前払いで経済的な定期券

毎日
美味しい
ご飯が食べられるよ！



😊 特徴 😊

- ・お弁当の持参が不要になる
- ・食堂で使えるので毎日温かくて栄養バランスの整った昼食を食べられる
- ・スマホで支払い可能なのでお金を出す手間が省ける
- ・1日の上限金額を使わないといけない
- ・1年間の契約のため前期、後期に授業がない日があるともったいない
(来年から変わる可能性があります)



デザートも
あるよ！



大学生協アプリ(公式)について

生協アプリとは、生協のお店や食堂で利用できる**電子マネー**のこと



キャッシュレスでスピーディー！
前期、後期の教科書販売の際ポイントが10%還元されるため教科書購入前に
アプリのダウンロードをお勧めします！（厚木キャンパスを除く）

このアプリが目印！
事前のチャージが
おすすめです！

生協について

生協では**お弁当**や**お菓子**などの食料品はもちろん
文房具や実習に必要な**白衣**などの品物を取り揃えています



← ↑ **白衣や本もあるよ！**

生協学生委員会が店舗装飾を行っており季節ごとに様々なイベントを行っています



生協で
待ってるよ！

生協の店舗装飾

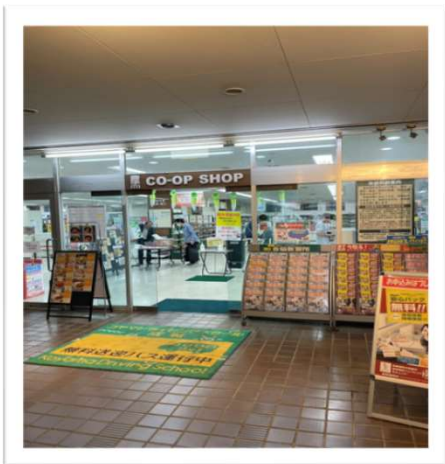


七夕企画

世田谷キャンパス 生協店舗紹介



アグリ(購買) (営業時間 10:00~17:00)



何でも揃う学生の味方！

購買とは生協が運営しているコンビニのようなものです。そのため、販売しているものは弁当やお菓子・飲み物がある他、書籍や教科書、実験・実習で使用する白衣等も販売しています。大学で使用する多くのものが販売されているので、ぜひ利用してみてください。

アグリの店内には飲食物等を販売している他、自動車教習所、留学、旅行、資格スクール、各種検定を受ける際に生協割引を受けることができたり、相談ができるコーナーもあります。また、パソコンの修理(生協パソコンのみ対象)も取り扱っています。周辺にはチラシやポスターもあるので、チェックしてみてください。



住まい紹介センター (営業時間 10:00~15:00)



一人暮らしをするなら！

一人暮らしをする際の物件探しをサポートしてくれるコーナー。相談から契約まで仲介手数料ナシで対応します。物件情報も掲示してあるのでチェックしてみてください。

一番飯 (営業時間 11:30~12:45)



出来立ての丼ものが食べられる！

一番飯はアグリの中にあるテイクアウト専門の店です。ラインナップは丼ものの弁当を中心にパスタやうどん等の麺類、焼き立てのパンも販売しています。どれも作り立てなので温かく、授業で忙しい学生にはピッタリです！

←メニューは毎週変わります！

Point! 生協に加入することで、大学生協アプリ(公式)に入金することができます。生協アプリはバーコード決済のため、決済がスムーズでとても便利です。決済方法は現金、クレジットカード、電子マネー、交通系ICがありますが、忙しい昼休みに時間短縮となる生協アプリをぜひ利用してみてください。

グリーン(食堂) (営業時間 11:00~15:00)



種類豊富で手頃な価格！

グリーンは生協が運営している食堂で誰でも利用できます。メニューは丼ものから麺類、ライスやおかず類もあり、お腹を十分に満たすことができます。また、野菜やサラダは小皿・小鉢に分かれているので、栄養バランスを考えて自分で選択することができます。



メニューは毎週変わるので飽きることなく食べることができます。また、他のキャンパスとのコラボメニューや限定メニューがある週もあるので、入口にあるメニュー表を参考に楽しんでみてください！

編集長のイチオシは・・・

カレーライス!



カレーライスはグリーンだけでなく一番飯でも購入することができます、価格も200円台とお手頃。サラダや小鉢を追加すると、栄養バランスがよくなり飽きずに食べられます。カレーライスは常時あるメニューですが、稀にキーマカレーが出たりコラボメニューのカレーが出るときもあるので、要チェック！

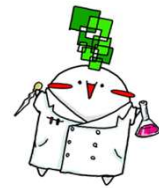
厚木キャンパス 生協店舗紹介



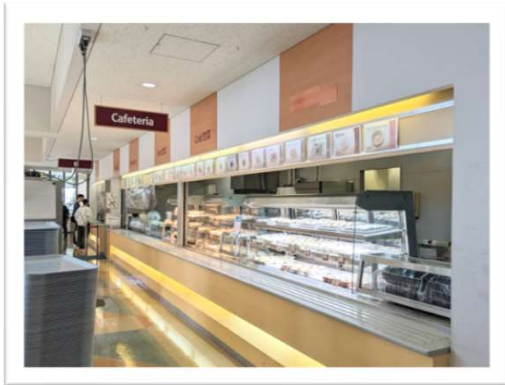
購買部 (営業時間 10:30~16:30)



授業で使用する実習着や長靴、白衣の購入が可能です。学食のお持ち帰り用の弁当や農大グッズ、文房具も販売しております。他にも自動車教習所や学内TOEIC試験の申し込みの窓口になっています。生協のパソコンを購入された方は、故障などのトラブルが起きた際は購買部にてパソコンの修理を出すことができ、代替機も借りることができます。



レストラン けやき (営業時間 11:00~13:30)



お手頃価格な小鉢やおかず、丼、麺類、デザートなどがあり、自分なりに栄養バランス良く組み合わせることができます。週替わりのメニューや期間限定メニューも出ることがあり、毎日楽しみに学食を利用しています！2限と3限の間の昼休みの時間は多くの学生でにぎわっています。

学生1番人気メニューは鮭丼！

鮭丼No.1



学食のご飯は種類が豊富で様々な組み合わせができます。鮭丼は一番人気で、週替わりのメニューで出てきます。小鉢や小さいおかずは一つ一つが安いので、うまく組み合わせるとお手頃な値段でボリュームのあるご飯を食べれます。時々、農大で採れたフルーツがデザートメニューに出たり、コラボメニューも出ることがあるのでいつも楽しみに学食を利用しています！

オホーツクキャンパス 生協店舗紹介



購買部



営業時間は10:00～16:30

お昼ご飯の購入はもちろん、飲み物やお菓子、文房具も置いてあります。

前期と後期の始まりには教科書販売も行っているため、授業に必要な教科書も学内でそろえることが可能です。

実験・実習に必要な白衣や実習着もこの購買でそろえます。

レストラン クリオネ



営業時間は10:30～14:30

お昼になるとたくさんの学生が利用します。

日替わりメニューから、麺類、丼ものなどのワンコインで食べられるものがほとんどです。

時々数量限定メニューもあり、中々食べられないメニューも食べることが出来ます。

ぜひ利用してみてください。

私のNo.1オススメメニュー！

北方圏農学科 4年 レン

私のオススメメニューは「みそぶた丼」です。

甘辛い味噌だれに絡んだ豚肉が乗った丼ぶりで金額も安くオススメです

他にも唐揚げ丼やカレーライスもオススメですぜひご賞味ください！

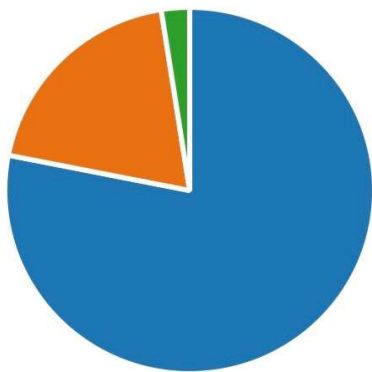


NOSDAI FASHION 2025

- ・どんなカバンで通う？
- ・髪染めた？いつ？
- ・ファッションポイント
- ・具体例

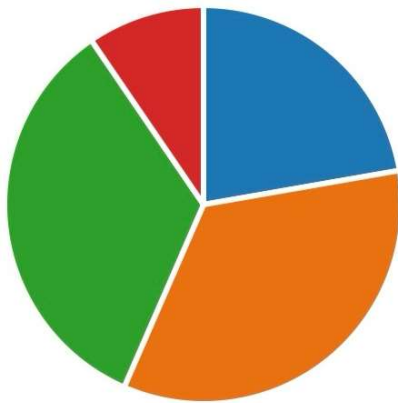
授業のことはもちろん気になるとは思いますが、ファッションも気になりますよね！？このページでは実際の農大生の通学ファッションをお見せします！それぞれのファッションポイントも聞いてみたのでぜひ参考にしてみてくださいね！

どんなカバンで通う？



- リュックサック
- トートバッグ
- その他

大学入学後、服は何着程度購入した？



- 1～3着
- 4～6着
- それ以上
- 購入していない

ファッションポイント

- ・夏場は冷房が効きすぎているため、必ず上着を持っていく
- ・講義で長時間座るため、楽な服装にしている
- ・教室には時計がないため、腕時計があると便利！



お気に入りの服装で1日頑張る！
アグリビジネス学科
あかりん



温度管理ができるように徹底してます！
アグリビジネス学科
ひろと



気温が変化しやすい季節は、
脱ぎ着がしやすい服装で！
国際農業開発学科 さっさ



気まわしやすいベーシックな服をよく着てます！
栄養科学科 ゆっか

実習着の紹介

実習時の服装を紹介！
作業着、調理服、白衣
は生協で購入することが
できます。



農業実習着
北方圏農学科
レン



作業着
造園科学科
ほのりん



運動着
造園科学科
ほのりん



調理服
栄養科学科
ゆっか



学科によって実習の
内容は異なります。
どの実習も直前にあ
る説明や教員の指示
に従って実習着を準
備しましょう！



世田谷キャンパスの1日

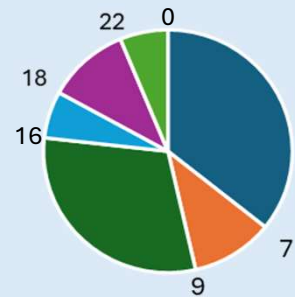
ビジネス学科 ひろと

こんにちは！ビジネス学科のひろとです！！
今回は学校とバイトがある日の1日を紹介します！自分は睡眠を大切にしているので6時間以上は取っています！登下校では1時間50分程度かかるので課題などをやっています。学校から帰宅した後私は、バイトを入れています！基本的に自分は平日夜と休日にシフトを入れています。

さらに、自宅から近い所を選択しました。生活習慣を崩さないために決まった時間に睡眠をとるようにして学校生活を過ごすようにしています！是非、大学生生活楽しんでください！



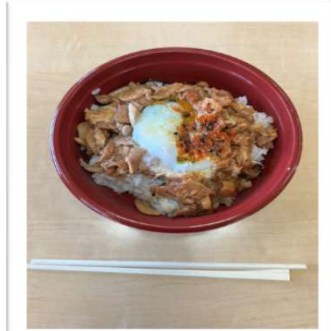
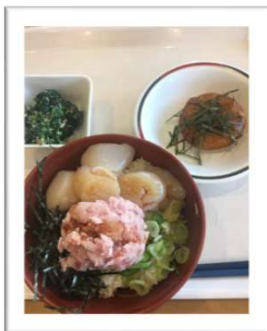
1日の過ごし方



- 睡眠・準備
- 学校
- バイト
- 登校
- 帰宅
- 夕食・入浴等



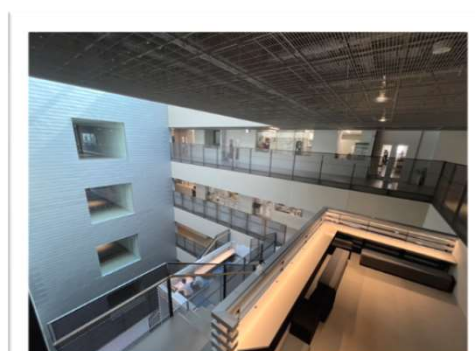
お昼ご飯について紹介



私の昼ご飯の手段として学食か購買で購入しています！（左の写真と右の写真）
たまに、日替わりでキッチンカーも来ていてそこで食べることもあります！
ちなみに、アンケートによると・・・
農大生はお弁当を持参して食べるのが一番多いです。是非参考にしてみてください！！



空き時間のおすすめスポット



私は休み時間はこれらのスポットに行っています！
屋上はとても解放感があって色々な景色が見ることができいいスポットです！（左上写真）
次に、サイエンスポート内の7階にある座席です！ここは、課題をやるときに使用しています。コンセントもあるので充電できる場所がいい所です！（右上写真）
最後に紹介するのは、国際センターの横にある木陰です！ここは、木々に囲まれているのでとても涼しく快適な場所です！
私は昼食をここで食べるのが好きです！（下写真）

厚木キャンパス農大生の1日

生物資源開発学科 2年 Y.H

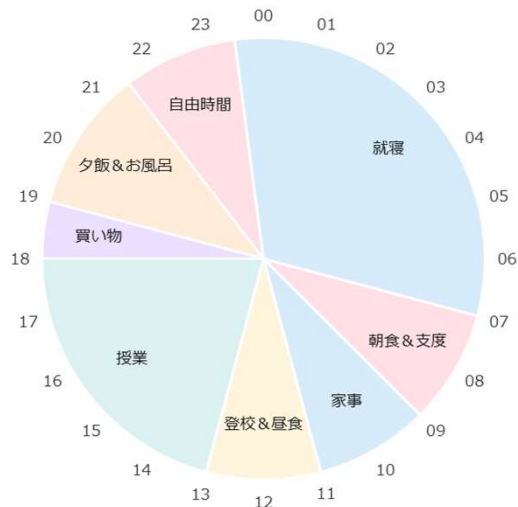


こんにちは！私は一人暮らしの平日の過ごし方を紹介します。私は午後には授業があることが多いので、午前中は家で洗濯物を干したり部屋の掃除をしています。

一人暮らしをしている人は自転車で通学する人が多いですが、私は運動のために約20分かけて家から歩いて通っています。

授業終わりはスーパーに寄り、夜ご飯の買い出しをしています。また、私は世田谷キャンパスの部活動に所属しているため、早めに授業が終わる日は世田谷に移動して部活動に励んでいます。夜ご飯は友人と外食することもあります。なるべく自炊をして節約するように心がけています！

一日のスケジュール



お昼ご飯はこれ！



お昼は学食を利用することが多いです。温かいご飯を食べることができ、とても幸せです！私は自炊をしていると栄養素に偏りが出てしまいがちなので、お昼は学食に頼ってバランスよく食べています。(左上の写真)

他にも、学内にパン屋さん(右上の写真)やコンビニ、曜日替わりにキッチンカーも来ているので、その日の気分によって好きなものを食べることができます。お弁当を持参して食べている人もいますよ！



空き時間のおすすめスポット



空きコマ時間の過ごし方です！私は静かな場所で集中して課題に取り組みたいときは、図書館を利用しています。一人用の自習机もあるので集中して作業ができます。パソコンやコピー機もあるため、授業資料を印刷したりしています。(左上の写真)

また、気分転換に学内の森林内を散歩することもあります。とても自然豊かな場所で気持ちが良いです。様々な植物や昆虫、動物に遭遇することもあります。生き物好きにはたまらない場所です！(右上の写真)

オホーツクキャンパス 農大生の1日

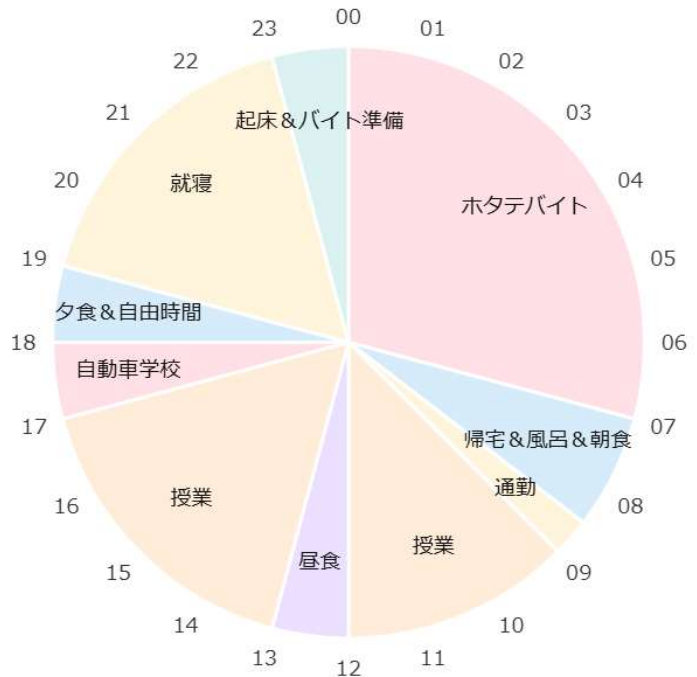


北方圏農学科 4年 レン



前期はホタテバイトを行っているので、夜23時には起きて夜中にバイトに行き、終わったら大学に行きます。授業が終わったら自動車学校に行き、19時前後に寝ています。

一日のスケジュール

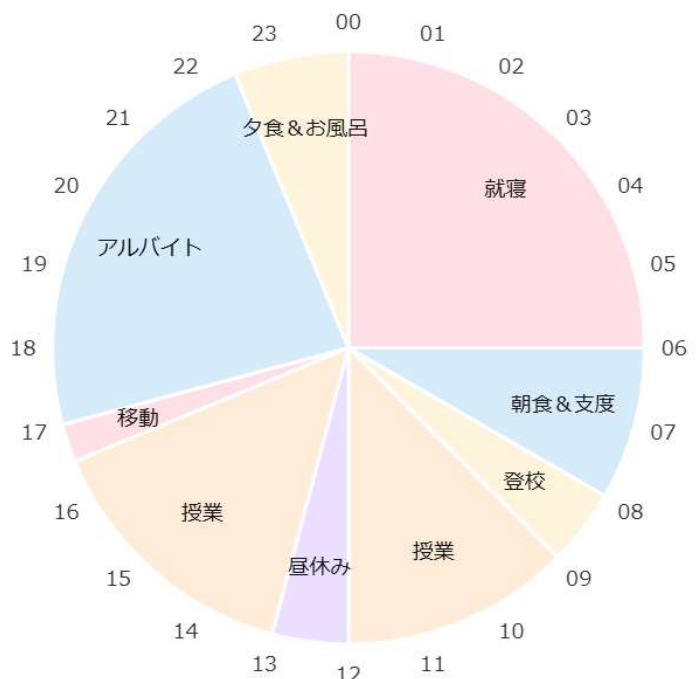


食香粧化学科 2年 N. M



私は授業が終わってからレストランでアルバイトしています。アルバイトが終わってから夕食を食べています。

一日のスケジュール



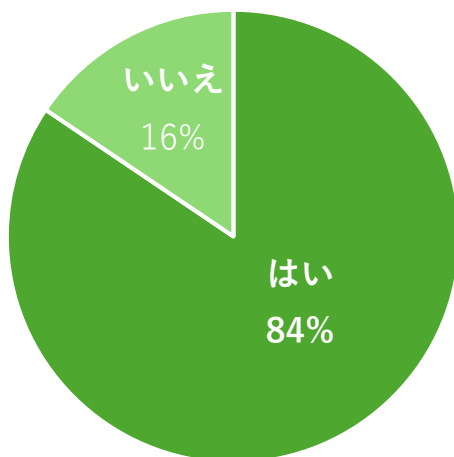


アルバイト事情



大学生になって初めて経験する人が多いアルバイト。
不安なことがたくさんあると思います。
そんな新入生のために農大生のアルバイト事情を調査しました！
ぜひ参考にしてみてくださいね～

アルバイトをやっていますか？

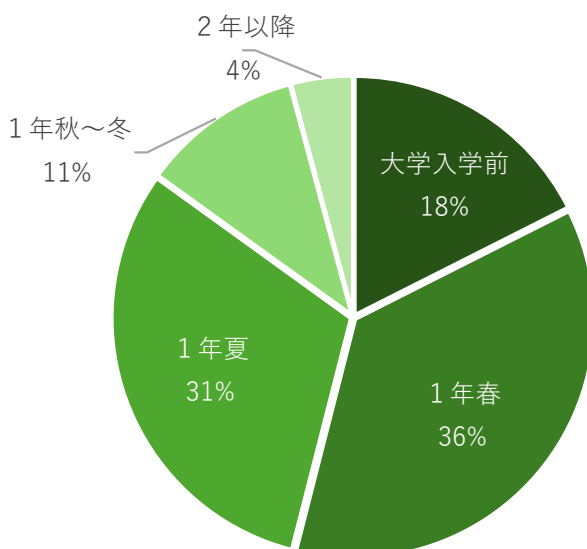


農大生に向けてアンケートを取ったところ、
半数以上の学生はアルバイトをしている
という結果になりました。

ここで「いいえ」と答えた人の中には、
長期休みのみ短期でアルバイトをしている
という人もいました。

職種は、飲食や販売、教育が人気のよう
です！中には農業や漁業などの農大らしい
回答もありました。

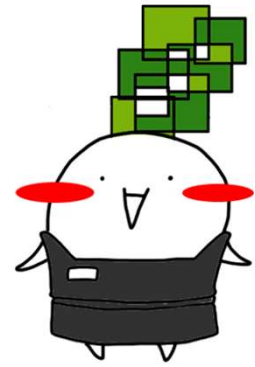
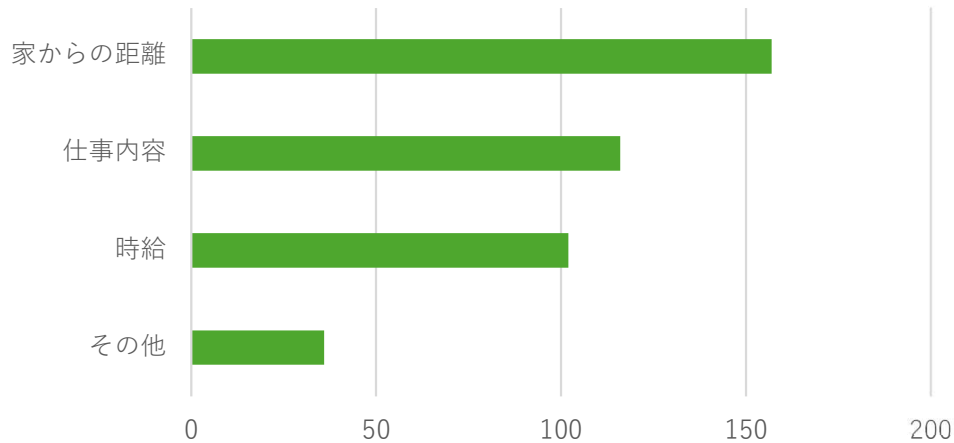
アルバイトを始めた時期



アンケートの結果、大学1年生の夏
までに半数以上の人アルバイトを
始めているようです！高校からのバイト
を継続している人も多いです！

早く始めるほどたくさん稼げますが、大
学の勉強と両立できるかどうかをよく考
えて、自分のペースでアルバイトを始め
る判断するようにしましょう。

バイト選びの決め手



アルバイトをしている農大生は、**通いやすさ**や時給、仕事内容が自分に合っているかどうかで決めた人が多いようです。また、**シフトの融通が利くか**どうか、お店の雰囲気が自分に合うのかも重要なポイントです。初めてのアルバイトで「不安だな」と思っている人は、面接の前に1度お店に行ってみるといいかもしれません。

ここまで色々なポイントをあげましたが、1番のポイントは、自分がそこで働きたいと思えるかどうかです。自分に合ったバイト先を探してみましょう！

103万の壁に注意！

1年間の収入が、103万を超えてしまうと所得税がかかるようになります。そして重要なのは、103万を超えると、親の扶養から外れてしまって、親の手取りが減ってしまうのです！！！！

以上のことから、家族の収入に影響するため年間の収入103万円を超えないようにすることを推奨します。

闇バイトに手を出すな！

一人暮らしを始めよう！

引っ越しの流れ

1. 物件の希望を決める
2. 不動産屋・生協住まい紹介センターへ内見予約
3. 内見
4. 入居場所決定
5. 準備・引っ越し



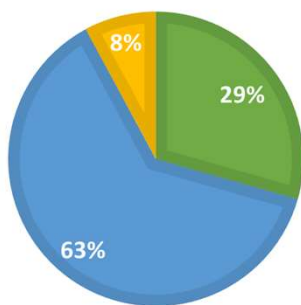
入居当日の流れ

1. 大家さんに鍵を受け取りに行く
2. 到着したら、足りないものがないか今の状況を確認
3. 家具・家電を配置していく
4. 生活に必要な食品など買い出し
5. 届いた荷物を片付けてしまうと翌日が楽です！

- 事前に家の周りにお店を調べておくと、当日足りないものがあったとしても慌てず済みます。
- 荷物や、家具・家電の配達時間を上手く調整しておくと、スムーズにいきます。

利用した不動産屋

■ 生協 ■ 不動産屋 ■ その他



不動産屋で選んだ人が多いという結果になりました。物件選びの参考になれば幸いです！

事前準備のアドバイス

- 家の状態を把握
(設備や防音性の確認が重要)
- 距離の近さ
(大学・スーパーに近い等、利便性の高い所がおすすめ)
- 隣人・周囲の雰囲気
(内見の際に大家さんに聞いてみると○)
- 家事の仕方
(少しでもできるとgood!)
- 害虫対策
(夏は特に注意)



お金のやりくりについて

食費	生活費	仕送り
二万弱 ～ 三万円	三～五万円	五万円

やってみるとよいかも…！



家計簿をつける

アプリを入れると簡単に管理ができます。見える化することが、やりくりには大切です。

ポイントの利用

様々なお店のアプリを入れて、割引を有効に使っていくと節約につながります。

利用するスーパーを決めてしまう

大学に近い、家に近い、店舗が多い等を基準に決めてしまうと良いです。ポイントを有効活用していきましょう！

生協マネーを利用

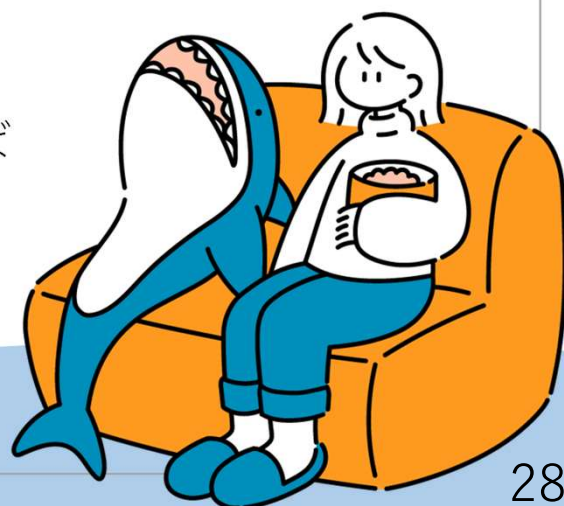
ミール(定期)に入っておくと、平日は学食や購買を利用して便利です。毎日の昼食に困ることがないです。

一人暮らしは気負うことなく

最初は、慣れないことだらけで不安だと思います。

でも、自分のペースでゆっくりやっていけば大丈夫です！

自分の好きな空間、過ごしたい生活、やりたいようにやってみてください！



先輩からのアドバイス

新入生に向けてアドバイスや学科、キャンパスの特徴など答えてくれました！自分の学科はもちろん、他学科のコメントにも大事なことが書いてあるので、ぜひ全て読んでください！

農芸化学科(化学)

- ・生物や化学は、意外と入学するまでに忘れてしまうので、少しずつでも勉強しておくことがおすすめです。
- ・化学科は面白い先生が多いです！
- ・生物～化学まで幅広く色々なことを学べます！
- ・入りたい研究室をモチベにして頑張ってください！
- ・有機化学を諦めず最後までやる！

醸造科学科(醸造)

- ・入学前に高校の生物と化学の復習を行っておくと、授業の内容が理解しやすくなるかも。
- ・実験が多く楽しい。
- ・テストやレポートは多いですが、やりきった時の達成感があります！
- ・パソコン使い慣れていないと、前期の実験レポートが大変だからPC講座など活用して得意にしておこう！

食品安全健康学科(健康)

- ・結構化学の内容多めなので化学勉強しておくといいです！教授も学生も優しく穏やかな人が多いです。
- ・高校よりも専門的な分野を学ぶことになりましたが最初は基礎的なことを覚えるのが大変です…でも、周りの子達と助け合って頑張ってください！
- ・勉強だけではなく自分から色々行動して、沢山の経験するのがオススメ！

栄養科学科(栄養)

- ・調理実習楽しいよ！
- ・ネイルやアクセサリや化粧などを制限されるから、入学前に思う存分楽しむべき！
- ・レポート、課題は計画的に！！
- ・課題やテスト勉強などが大変なので、出た課題はなるべくすぐ取り組む。
- ・リメディアルのある科目は春休み中に勉強した方がいい。

バイオサイエンス学科(バイオ)

- ・学科内の交流は遊びにも勉強にも重要なので勇気をだして声をかけてみて！
- ・時間と経済面で余裕があったら春休みのうちに自動車免許を取っておこう！
- ・高校の生物、化学はきちんと復習しておくことをおすすめします。
- ・面白そうだったこと全部やれ！

分子生命化学科(生化)

- ・化学と数学が大事！
- ・高校の化学と生物はやっておく
- ・農場実習はとても楽しい思い出になって、友達もできるチャンス
- ・たくさんレポート課題があるから、スケジュール管理はしっかりする

分子微生物学科(微生物)

- ・実験は隔週なので、自分が興味を持った分野の勉強を独学でとことんやる。
- ・有機化学の知識を身につけておくとスムーズに学習できる。
- ・楽しい4年間を過ごしてください。
- ・微生物好きになります！

森林総合科学科(森林)

- ・演習林で実習があるので、軽い体力作りはしておきましょう。
- ・勉強で直前に詰め込む感じの人は、コツコツ勉強する癖付ける！
- ・どんな研究がしたいか？どの研究室に入りたいか？は日常の授業や実習にヒントがあります。興味のアンテナを張ってください。
- ・初っ端山登りをするので、登山靴、登山用服、大きなリュックを準備しよう！

造園科学科(造園)

- ・緑に触れることが多いので、興味を持って周りの景色を見ておくことが重要だと思います。
- ・街中には学ぶことが眠っています。どこかに出かけた時は、楽しく遊ぶことが一番ですが、ただ眺めているだけでなく、疑問を持って過ごす学科での勉強に繋がってくると思います！
- ・春休み中に少しずつ植物の種類がわかる様に勉強しておくといいと思います。

国際農業開発学科(開発)

- ・農業実習があり、協力して農作業をするので友達を作る機会が多いです。色々な経験ができるので、日々刺激的です！
- ・1年生から研究室に入れるので、先生や先輩と交流できる機会が多いです。研究室には留学生も多くいるので、日常的に英語を使えるのが魅力的です。
- ・不安な事だらけでしたが、SNSでなんでも教えてくださる先輩が多かったです
- ・海外へLet's go！！

アグリビジネス学科(ビジネス)

- ・研修場所を決めるための成績は一年生のテスト結果も含まれるため、4月から気を抜かずに授業を受けること！
- ・自分がやりたいことや学びたいことを存分にできる学科です。
- ・自分の人生をしっかり考えてやるべき事を見つけて欲しい。ただ授業を受けているだけでは幸せな未来は待っていない
- ・春休み中に自動車免許の取得を！

生産環境工学科(工学)

- ・工学科は物理メインですが、大学から物理の勉強を始めても遅くありません！
- ・英語はとにかく続けること。それが大学院の入試に生きる。
- ・入学後も受験で培った学力や集中力を無駄にしないために、春休み中も少しの時間でよいので勉強を続けてください。
- ・数学をしっかりと理解しないとちょっと大変。PC操作に慣れておく。

地域創成科学科(創成)

- ・友達ができるかな…勉強ついていけるかな…とか不安なことがあると思いますが全部なんとかなるので余りにしすぎないで、学校生活を楽しみましょう！
- ・力学を苦手な人は復習しとくと前期はスムーズに単位取れると思います！
- ・いろいろなことを勉強することができる学科です。自分の苦手分野もありますが、くじけずに楽しい大学生活を送りましょう！

食料環境経済学科(経済)

- ・英語の知識が受験期からめっちゃ落ちるので、社会に出ても英語を活用したい人はまじで常に復習するべき。
- ・1年生からも研究室に入れるのが特徴なのでぜひ研究室もご検討ください！
- ・大学に入ったら、なにをやりたいか(なりたい理想像など!)ということを考えておくと、サークルや部活動などにより興味を持てると思います！

国際食農科学科(食農)

- ・春休み中に特に英語やリメディアル科目の勉強をした方がいいです。
- ・一人暮らしの方、入学式後1週間は授業がないので生活の基盤を整えよう！
- ・リメディアルテストを落とすと必修授業と被ることもあるのでクリアするに越したことはありません。頑張れ！
- ・最初の1ヶ月はみんなしんどいと思うけど、乗り越えれば実習や講義で結構仲良くなれて楽しいです！

農学科(農学)

- ・校舎が坂の上にあるので、登校の際は無理をせず計画的にバスを利用してください！ただ徒歩で駅から歩くと良い運動にはなりますよ。
- ・テストが多い日々なので学習が大事！
- ・農業実習はとても楽しいです！農学科ならではの实習もあるので楽しみにしてください！
- ・厚木は自転車があると便利です。

動物科学科(動物)

- ・動物、家畜が好きな人にとって、とても楽しい講義がたくさんあります。講義もサークルもバイトも、自分次第で両立できます。
- ・高校までの授業とは全然違う内容になりまた新しい知識、経験が得られます！
- ・サークルや部活に加入すると、他学部他学科の人や先輩などと出会えるのでおすすめです。

生物資源開発学科(資源)

- ・自分よりも生き物に詳しい人が沢山いると思うけど、臆せず頑張れ！！
- ・サークルや部活は気になるものは入っておいた方がいいと思った！途中からは入りづらいから。
- ・1年生から2年生の前学期の成績は研究室選びに影響するため、入りたい研究室が決まっている方は普段の勉強から力を入れていきましょう。

デザイン農学科(デザ農)

- ・デザイン農学科は農業の中でも幅広い分野を学ぶことができます！不安や相談事は部活サークルや研究室の先輩に聞くといいです！
- ・オリエンテーションの日が友達を作るチャンスです！
- ・農大生はみんな優しくて雰囲気がとても良く、とても楽しいです！！
- ・厚木のパン屋は美味しいよ

北方圏農学科(北方)

- ・実習や実験が多く、充実できます！
- ・数学を復習した方が良い
- ・馴れない環境下であることも相まって体調を崩す可能性があるため、真冬に使うような暖かい上着を用意して規則正しく生活することを引越前前から心掛けておくといいと思います。
- ・穏やかで素敵なところ。車はあった方が楽しいし便利なので免許頑張ってください！

海洋水産学科(海洋)

- ・生物とか化学は入学前に復習しとけば、いい評定とれると思う。
- ・実験や実習が多く楽しい学科です！
- ・オホーツクキャンパスは、漁師や農家のアルバイトが多数ありますが、学校との両立に気を付けて
- ・今までと違う環境で色んなことを吸収してくださいー！
- ・自動車の免許を取っておこう！

食香粧化学科(食香)

- ・新しい専門的な授業もありますが、先生の説明も非常にわかりやすいので身構える必要はないと思いました。
- ・入学前に高校の生物や化学の復習をしておくと、大学での勉強を有利に進められると思います！
- ・緊張すると思うし、一人暮らしが始まる人とかは最初つらいと思うけど、周りを頼ってゆっくり進めば大丈夫だと思います。頑張りすぎず。

自然資源経営学科(自然)

- ・入学後のテストはそこまで難しくありません！しかし少し高校の復習などしておいた方が、良いかもしれません！オホーツクキャンパスは、人数が少ない方なので、すぐに友達はできると思います！
- ・あとは長期休みとかに都会に行ける時は沢山都会で遊んで他大学の友達を作ると地域の就活とか大学の制度についての知識のギャップが無くなるかも！

最後に



いしころ2025編集長
さっさ

様々な思いを持ってこのいしころを読んでいると思います。私は2年前、不安な気持ちがいっぱいはいしころを読んでいました。ドキドキの状態です入学式を迎え、夏休みがあつという間に訪れたことを思い出しました。友達ができるか、大学生活を楽しめるのかという不安ばかりの一年生でしたが、現在では友達や先輩に恵まれて楽しい生活を送ることができています。皆さんの中にも私のように心配性で、不安を沢山持っている人がいるかもしれません。時の流れに身をまかせれば、友人関係や大学生活など上手くいくかもしれません。ですが、自分から積極的に行動していくことで、その上手くいく可能性を上げることができると思います。ぜひ積極的に行動して、上手くいくためのきっかけを掴み、農大での生活を楽しみましょう！

編集後記

今年はいしころは編集長のさっさと以下の10名で作成しました。少人数での作成となり、読者である新入生からすると情報量が物足りないように感じたかもしれません。ですが、厚木やオホーツクの学生が協力していただいたおかげで、厚木とオホーツクの情報を載せることができました。他にも、作成や画像を提供していただいた方々、そしてまるごとアンケートに答えていただいた学生には、この場を借りて感謝を申し上げます。来年以降、農大生協学生委員会に新たなメンバーが加わり、より良いいしころが作成されることを願っています。



読者アンケート実施中！
皆さんの感想やご意見
たくさんお待ちしております！

担当記事	担当者	
入学式の扉	みみ	少しでも入学準備のお役に立てていたら嬉しいです！応援しています！
履修登録について 教職・学術過程	ほのり	大学では多くの経験ができるので、「やってみたい！」と思ったらぜひ挑戦してください
大学のテスト	たっちー	大学生活、楽しんでください！楽しんでください！！
農大生協について	みい	お昼食べるの忘れないでね！！大学生活楽しんでください！！
農大ファッション 実習着の紹介	あかりん	読んでくれてありがとう。大学生活楽しもう！
世田谷キャンパスの1日	ひろと	大学は楽しいところです！なので全力で何事にもチャレンジしてみてください！！
厚木店舗紹介 厚木キャンパスの1日	はまちゃん	入学式の日には勇気を振り絞って周りにいる人達に声をかけてみよう！私は入学式で知り合った友達と今でも仲良くしています
オホーツクキャンパス店舗紹介 オホーツクキャンパスの1日	レン	初めてだらけの大学生活！不安だらけだと思いますが、楽しいことだらけなのでお楽しみに！
アルバイト	ゆっか	いしころで入学準備を万全にして、最高のスタートダッシュを決めましょう！！
一人暮らし	かなちゃん	大学生活を楽しみに思ってくれたら嬉しいです！一緒に謳歌しましょう！！

コナカ

FUTATA

東京農大生協提携店

東京農業大学生協同組合よりお得なお知らせ

ご入学準備を始める皆さまへ

入学式に必要なスーツ/アイテムはフタタにおまかせください!



スーツからくつまでそろえよう お得なセット!



MEN'S
8点
SET

- 1 スーツ ①¥19,900 (税込¥21,890)の品
- 2 ワイシャツ ②¥4,900 (税込¥5,390)以下の品
- 3 ネクタイ ③¥4,900 (税込¥5,390)以下の品
- 4 ベルト ④¥4,900 (税込¥5,390)以下の品
- 5 シューズ ⑤¥9,900 (税込¥10,890)の品
- 6 ハンカチ ⑥¥500 (税込¥550)の品
- 7 アンダーウェア ⑦¥1,200 (税込¥1,320)以下の品
- 8 ソックス ⑧¥1,000 (税込¥1,100)以下の品

1~8 合計¥47,200 (税込¥51,920)までの品が

各¥29,900 (税込¥32,890)

さらに 携帯割引 10% OFF

1~5 合計¥38,100 (税込¥41,910)までの品が

各¥26,910 (税込¥29,601)



LADIES'
5点
SET

- 1 スーツ ①¥19,900 (税込¥21,890)の品
- 2 ブラウス ②¥3,900 (税込¥4,290)の品
- 3 パンプス ③¥7,900 (税込¥8,690)の品
- 4 バッグ ④¥5,900 (税込¥6,490)以下の品
- 5 ストッキング ⑤¥500 (税込¥550)の品

パンツスタイル⑥¥20,900(税込¥22,990)の場合は、5点セットが合計¥30,900(税込¥33,990)でお買い求めいただけます。

レディスーツは「ジャケット」と「スカート・パンツ」を上下別サイズでお求めいただけます。



●各セットには商品の指定がございます。詳しくは店舗スタッフまで ●割引券、他のセットセールとの併用不可 ●規定金額を超える品も別途差額のお支払いでお買い求めいただけます ●写真はイメージ

印刷してご利用ください。スマートフォンの方は画面を店舗スタッフにご提示ください。

コナカ FUTATA

東京農業大学新入生向け 特別割引券

有効期限 2025年4月30日(水)

20281045

家族割 ご家族様もお得! 同伴のご家族様もご利用いただけます。

東京農大生協提携店 提携割引

特別割引券ご利用後価格や セットセール価格から

10% OFF

●同伴のご家族様は利用不可 ●他の企業・団体の提携割引、学割カードとの併用不可

メンズ スーツ/コート 当社通常価格¥39,900 (税込¥43,890)以上の品 税込価格から

半額

メンズ ベスト/シューズ/バッグ 当社通常価格¥9,900 (税込¥10,890)以上の品 税込価格から

¥2,000引

●リーガル、マドラス、アシックス(ランウォーク)は対象外

レディス スーツ/コート 当社通常価格¥19,900 (税込¥21,890)以上の品 税込価格から

20%OFF

レディス フォーマル 当社通常価格¥29,900 (税込¥32,890)以上の品 税込価格から

半額

●オーダー商品は対象外 ●本券1枚につき、1回限り有効 ●他の割引券、セットセールとの併用不可 ●制服の購入には利用不可 ●オンラインショップ、FUTATA THE FLAGでは利用不可

コナカ・フタタ公式LINEアカウント

LINE友だち登録でお買上げ合計¥2,900(税込¥3,190)以上で 友だち登録はコチラ

税込合計金額から ¥500引クーポンプレゼント



お近くの店舗はコチラ!! コナカ・フタタアプリ ダウンロードはコチラから▶



ポイントが使える貯まる R POINT dPOINT

お客様へ ●⑥(当社通常価格):2024年11月9日~12月22日の期間に4週間以上販売した価格です ●掲載商品は取り扱いのない店舗や品切れの場合がございます。またデザイン・色・柄が異なる場合がございます。ネーム入れ・お直しの料金は別途頂戴いたします ●価格・割引額・割引率は変更になる場合がございます ●詳しくは店舗スタッフまでおたずねください

スーツに、もっと進化を。

東京農業大学生協から提携店のお得なお知らせ

ご来店の際は、本ご案内を必ずご提示ください。

60th Anniversary

洋服の青山

提携割引で

東京農業大学の皆様へ 20%OFF

※値下げ割引商品・クーポン券・セットセールをご利用の際は10%OFFとなります。

※割引には学生会員登録が必要ですが(当日でもその場で登録できます)。本ご案内をお持ちください。オンラインストア・レンタルサービスは対象外です。

SUIT きっちりスーツスタイル

SETUP 着回しセットアップ

COORDINATE ITEM

あると安心!面接でも大活躍!!

SUIT section showing a woman in a suit and a man in a suit with prices and discounts.

SETUP section showing a woman in a suit and a man in a suit with prices and discounts.

COORDINATE ITEM section showing various items like shirts, trousers, shoes, and bags with prices and discounts.

安心おまとめセット

安心おまとめセット section with icons and pricing details.

1点購入 特別割引クーポン券

1点購入 特別割引クーポン券 section with a large price tag and QR code.

3つのポイント全て貯まる!使える!

3つのポイント全て貯まる!使える! section with logos and a barcode.

本ご案内は2024年11月現在の内容です。

※内容が変更になる場合がございます。ご了承ください。 ※掲載写真は全てイメージとなります。

有効期間 本日より2025年4月30日(水)まで

SUIT SQUARE logo and brand name.

学生サポート section with a photo of a student and text about support.

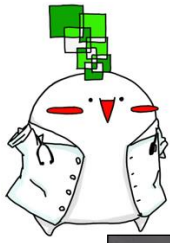
東京農業大学 ご入学予定の皆様へ section with a large 20% OFF coupon and QR code.

店舗一覧 section with a QR code and text.

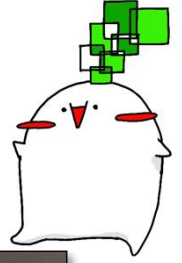
ジャケット+パンツ ¥11,440~ section with a QR code and text.

オーダースーツ section with prices for men's and ladies' suits.

POINT section with logos and text.



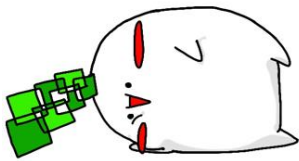
新入生交流会



↑2024年開催の新入生交流の様子

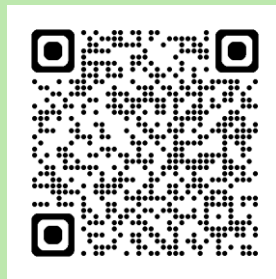
生協学生委員会では、新入生同士が入学前に交流できるイベントを企画しています！！

友達できるかな…と不安に思っている方、友達作りのきっかけにぜひ参加してみてください！！



開催日程

- ・厚木キャンパス
3/5
- ・世田谷キャンパス
3/8 3/9 3/10



新入生交流会の詳細は
ココをチェック！！



読者アンケート実施中！
皆さんの感想やご意見
たくさんお待ちしております！

この冊子は、農大生協学生委員会がアンケートをもとに2024年秋に制作したものです。最新情報は、東京農業大学、東京農業大学生生活協同組合のホームページをご確認ください。