

よくあるご質問

- Q** 支払いした電子マネー・ミールシステムの残高が見えないのですが…
- A** 生協電子マネーは3月以降申込順に順次表示されるようになります。アプリ登録時には0円で表示される場合もありますがご安心ください。
ミールシステムは利用開始日から表示されます。
- Q** 機種変更した場合はどうすればいいですか？
- A** ● 機種変更をご検討の方：
アプリ登録は3月末までにお済ませになればご利用に支障はありません。
新生入・保護者の方ともに機種変更後にアプリ登録をお願いいたします。
- アプリ登録後に機種変更された方：
新端末へアプリのインストール後、登録済のログイン情報（電話番号もしくはメールアドレス）にてログインしてください。
※電子マネー（Pokepay）機能には登録済のログイン情報以外ではログインできません。
※機種変更前のログイン情報が利用できない場合は、ご所属予定の大学生協までお申し出ください。

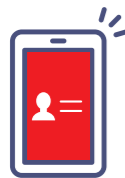
- Q** 組合員番号はどこに記載されていますか？
- A** 「【重要】大学生協ご加入に伴う組合員番号のお知らせと「アプリ登録」のお願い」のメールに記載されています。
新生入・保護者・扶養者それぞれに別の番号となっていますので、よくご確認ください。
- Q** メールアドレスを変更する場合はどうすれば？
- A** アプリ登録手続きの際、変更できます。
大学生協アプリ案内サイト内のメールアドレス変更フォームから手続きをお願いいたします。
- Q** きょうだいがいて、保護者もすでに大学生協アプリを利用しているのですが？
- A** 保護者がすでに大学生協アプリ（公式）を利用している場合（保護者が既に大学生協の組合員番号をお持ちの場合）は、同じアドレスで加入時にご登録いただければ1つのアプリで対応が可能です。
必ず先に大学生協へご加入された方のお手続き時のメールアドレスにてお手続きください。（同メールアドレスにてデータが紐づきサービス利用上便利です）ご登録のメールアドレスが不明な場合、当該大学生協までお問合せください。

大学生協アプリでできること

※提供されるサービスは大学生協により一部異なります。

登録しないと電子マネー・ミールシステムが使用できません

できること
1



電子組合員証

いつも持つてるスマホだから紛失しにくい！

できること
2



スマホ決済 (生協電子マネー・ミール)

電子マネー・ミールの残高もその場で確認できます。

できること
3



ポイントは即時マネー化

ポイントは決済後すぐに付与されるから1円単位で次のお支払いで使えます！

※ポイントの付与が遅れる場合があります

できること
4



電子マネーのチャージ

電子マネーが足りなくなったら自分や保護者のスマホアプリからチャージの手続きができます。

できること
5



利用履歴の確認

商品・書籍・食堂の利用履歴、栄養価グラフが確認できます。

できること
6



店舗やお得な情報配信

営業時間や臨時休業、店舗からのお得な情報をお届け！

新生入・保護者の皆さまへ

重要なお知らせ

大学生協アプリ案内サイト登録の詳しい手順はこちらをご覧ください



生協加入手続きが完了したら

大学生協アプリを登録しましょう!!

アプリ登録のステップ

STEP 1

加入手続き（お支払完了）後に届くメールをチェック!

生協加入のお手続き・お支払いが完了すると、お手続き時に入力したメールアドレスへ、**【重要】大学生協ご加入に伴う組合員番号のお知らせと「アプリ登録」のお願いのメールが届きます。**

※メール文面はサンプルです。更新を予定しています。

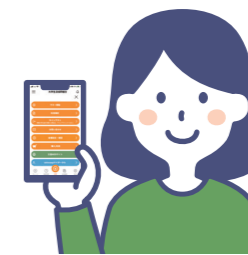
STEP 2



学生のスマホに大学生協アプリ登録 & Pokepay登録

準備いただくもの
1. 生協加入時に登録した学生のメールアドレス
2. メールに記載されている「組合員番号」

STEP 3



保護者のスマホに大学生協アプリ登録 & Pokepay登録

準備いただくもの
1. 生協加入時に登録した保護者のメールアドレス
2. メールに記載されている「家族組合員番号」

組合員番号は学生・保護者（扶養者）それぞれ別の番号が発行されメール内に記載されています。

メール内のリンクをタップ

重要

親子でアドレス共用はしないでください

「生協加入」および「大学生協アプリ（公式）」では、個人認証方法としてメールアドレスを使用します。
学生本人・保護者は必ずそれぞれ別のメールアドレスにてご登録をお願いいたします。
※機種変更しても変更にならないメールがおすすです。
メールアドレス変更は手続きに一定期間をいただく場合があります。
※Gmailや iCloudメールなど4年間利用するメールアドレスをおすすめします。

START!

※画面はすべてiPhoneの手順ですが、Androidでも同様の手順です。



パスワードの設定

STEP 1

メールアドレスを変更したい方は

- 登録時のメールアドレスを変更したい場合(メールアドレスが受信できる状態)は、**メールアドレス変更フォーム**より、変更をしてください。
- 登録時のメールアドレスが現在使えない場合は、各生協店舗にてメールアドレス変更の手続きをお願いいたします。
- 大学生協アプリ(公式)利用開始後のメールアドレス変更は生協店舗窓口での申請となります。完了まで数日いただくこともあるため、変更の必要がある場合はアプリ利用開始前に、**メールアドレス変更フォーム**にて在学中に変更の必要のないメールアドレスを設定してください。

パスワードの設定をする

大学生協アプリ案内サイト内の**パスワード設定画面**のリンクをタップ

STEP 2

ユーザーの詳細

メールアドレス

確認コードを送信

続行

加入時に登録した学生本人のメールアドレスまたはメールアドレス変更フォームにて変更したメールアドレスを入力

STEP 3

ユーザーの詳細

受信トレイに確認コードが送信されました。以下の入力ボックスにコードをコピーしてください。

017674

コードの確認

新しいコードを送信

続行

入力されたメールアドレス宛に送信されたパスコードを入力して**コードの確認**をタップ

STEP 4

ユーザーの詳細

メールアドレスが確認できました。次に進んでください。

続行

続行をタップ

STEP 5

ユーザーの詳細

新しいパスワード

新しいパスワードを確認してください

続行

パスワードを入力し、**続行**をタップ
※英数字大文字小文字を混ぜて、8文字以上に入力してください。

STEP 6

「大学生協アプリ(公式)」利用するための準備

学生・教職員の皆さまへ

① 大学生協アプリ(公式)は大学生協加入手続き完了後にご利用いただけます

「大学生協アプリ(公式)」を利用するための手順をご案内します。

※ 扶養者・保護者の方はこちら

自動的に大学生協アプリ案内サイトに戻ります

大学生協アプリ(公式)のダウンロード

パスワードの設定をする

2. 大学生協アプリ(公式)のダウンロード

「大学生協アプリ(公式)」は以下のリンクからダウンロードできます。

App Store

Google Play

3. 大学生協アプリ(公式)でサインイン

大学生協アプリ案内サイト内の**アプリダウンロードリンク**から大学生協アプリ(公式)をダウンロード

ご注意ください

- 生協加入をWebで行った際に入力した「メールアドレス」が必要です。
- 認証には携帯電話番号が必要です。(SMSを受信する必要があります。)
- msonlineservice@microsoft.com このアドレスが受信できるように設定を変更してください。

詳しくは 大学生協アプリ案内サイトをご覧ください

登録メールアドレスを変更したい場合

STEP 1

メールアドレスを変更したい方は

- 登録時のメールアドレスを変更したい場合(メールアドレスが受信できる状態)は、**メールアドレス変更フォーム**より、変更をしてください。
- 登録時のメールアドレスが現在使えない場合は、各生協店舗にてメールアドレス変更の手続きをお願いいたします。
- 大学生協アプリ(公式)利用開始後のメールアドレス変更は生協店舗窓口での申請となります。完了まで数日いただくこともあるため、変更の必要がある場合はアプリ利用開始前に、**メールアドレス変更フォーム**にて在学中に変更の必要のないメールアドレスを設定してください。

大学生協アプリ案内サイト内の**メールアドレス変更フォーム**のリンクをタップ

STEP 2

メールアドレス変更Web

このページでは、大学生協組合員管理システムにご登録いただいているメールアドレスの変更を受け付けています。

ご留意: すでに「大学生協アプリ(公式)」で大学生協電子マネーをご利用の方は、このページでのメールアドレス変更はできません。変更したい場合は、このページで変更された場合は、アプリでの電子マネー利用に不具合が生じる場合があります。

変更いただくもの: 現在登録されているメールアドレスが変更できる。変更後のメールアドレスが受信できる。生協店舗窓口でメールでのご案内した組合員番号

変更ご希望がご不明の場合は、お問い合わせください。変更が完了したら、次のページにお進みください。

変更処理を開始する

メールアドレス変更フォームにてメールアドレス変更

メールアドレスの変更の際は **変更前のメールアドレスの認証** **変更後のメールアドレスの認証** が必要です。どちらのアドレスも[krm-mailregist@univ.coop]からのメールが受信できるように設定をお願いします。

大学生協アプリ(公式)サインイン

STEP 1

サインイン

アプリ機能の紹介

アプリを立ち上げ、**サインイン**をタップ

STEP 2

サインイン

メールアドレスでサインインする

パスワードを忘れた場合

サインイン

新着情報: ログインの際にパスワードを入力してサインインしてください。パスワードを忘れた場合は、パスワードをリセットしてください。

使用しない

メールアドレスとパスワードを入力し**サインイン**をタップ
※ソーシャルアカウントではサインインしないでください

STEP 3

多要素認証

SMSの受け取りを行う電話番号を入力してください。

SMSコード

日本 (+81)

電話番号

電話番号

コードの送信

電話をする

コードの送信または電話をするをタップ

STEP 4

多要素認証

あなたの電話番号としては以下のものが記録されています。認証には、SMSコードで受け取る方法と、電話番号による方法の2つが利用できます。

×××-×××-××××

以下に確認コードを入力するか、新しいコードの送信

コードの確認

SMSに送信された確認コードを入力し**コードの確認**をタップ
※「電話をする」を選択した方は電話のメッセージに従ってください。

サインイン完了

サインイン完了後、ポップアップで「はい」をタップ

決済機能を利用しますか?

はい

いいえ

※「いいえ」をタップすると、組合員証機能の画面が表示されます。
※決済機能登録は組合員証機能画面からも可能です。

大学生協電子マネーのご利用

STEP 1

Pokepay

KRM大学生協はPokepayを使って作られています。

ログイン・新規登録

電話番号またはメールアドレスを入力しSMSをお送りしました。

確認コードを送信する

戻る

確認コードが来ない場合 47秒後に再送信 または 電話による認証

決済機能登録画面が表示され、携帯電話番号またはメールアドレスを入力し**確認コードを送信**をタップ

STEP 2

Pokepay

KRM大学生協はPokepayを使って作られています。

SMSをお送りしました。

確認コード

戻る

確認コードが来ない場合 47秒後に再送信 または 電話による認証

確認コードを送信

送信された確認コードを入力し**ログイン**をタップ

STEP 3

Pokepay

KRM大学生協はPokepayへのアクセスを求めています。

- KRM大学生協ウォレットの残高・取引履歴の取得
- KRM大学生協ウォレットでの支払い
- 登録済みのメールアドレス・電話番号の取得

アクセスを許可する

キャンセル

登録手続きが完了し**アクセスを許可**をタップ

STEP 4

電子結合員証

【pokepayログイン情報追加登録のお願い】

機種変更等で電話番号を変更した場合に実用上の理由でも引き続きアプリを利用できるように、ご登録いただいた電話番号またはメールアドレス以外のログイン情報を追加登録してください。

- メールアドレスを登録済みの場合は、電話番号
- 電話番号を登録済みの場合は、メールアドレス

設定する

キャンセル

表示されるpokepayログイン情報追加登録画面で**設定**をタップ

STEP 5

完了

ログイン

認証情報を設定するために再度ログインが必要です。

SMSで認証する

メールで認証する

※○○○部分は携帯電話番号を登録している方: 「SMSで認証する」
メールアドレスを登録している方: 「メールで認証する」がそれぞれ表示されます。

表示されたログイン画面で**○○○**で認証するをタップ

STEP 6

完了

ログイン

電話番号で認証

登録されている電話番号に確認コードを送信しました。

確認コード

確認コードを送信

戻る

確認コードを送信をタップ
※確認コードはpokepayに登録済みの携帯電話番号またはメールアドレス宛に送付されます。

STEP 7

完了

ログイン

登録されているメールアドレスに確認コードを送信しました。

確認コード

確認コードを送信

戻る

送信された確認コードを入力し**確認コードで認証**をタップ

STEP 8

完了

認証情報設定

変更したい項目を選択してください。

電話番号

登録用メールアドレス

登録用メールアドレスの登録解除

Pokepayパスワード設定

使用しない

携帯キャリア変更を伴う機種変更の際は、アカウント引継ぎに電話番号、登録用メールアドレスの双方の確認が必要です。どちらも事前に登録してください。

また、登録用メールアドレスにキャリアメールを登録すると、携帯キャリア変更後に認証メールを受信できず、ログインできない可能性がありますのでご注意ください。

追加・変更したい項目を選択し、画面の案内に従って認証情報を設定
※「携帯電話番号」、「登録用メールアドレス」のいずれかが追加したい方を入力してください。(登録済み情報の修正も可能です。)
「Pokepayパスワード設定」は使用しません。

STEP 9

完了

認証情報設定

変更したい項目を選択してください。

電話番号

登録用メールアドレス

登録用メールアドレスの登録解除

Pokepayパスワード設定

携帯キャリア変更を伴う機種変更の際は、アカウント引継ぎに電話番号、登録用メールアドレスの双方の確認が必要です。どちらも事前に登録してください。

また、登録用メールアドレスにキャリアメールを登録すると、携帯キャリア変更後に認証メールを受信できず、ログインできない可能性がありますのでご注意ください。

設定完了後は**完了**または**決済ボタン**をタップ
※ボタンをタップすると電子マネー機能が表示されます。

大学生協のレジで使用するマネーのバーコードを表示してお支払い