




Enchanté!

新入生歓迎冊子 アンシャンテ! 2024



アンシャンテ! 読者アンケート

『Enchanté』を読んでくれてありがとう! 右のQRコードを読み取って、本誌の意見や感想を教えてください!




**新入生歓迎冊子
アンシャンテ! 2024**

編集：明治学院生協学生委員会
発行：明治学院消費生活協同組合
〒108-0071
東京都港区白金台1-2-37
〒244-0816
神奈川県横浜市戸塚区上倉田町1518

ようこそ明治学院へ

入学おめでとう!

ようこそ明治学院へ!!

新入生の皆さん、入学おめでとう! ようこそ明治学院へ!
この冊子のタイトル「Enchanté (アンシャンテ)」には、
フランス語で「初めまして」や「会えて嬉しい」という意味があるよ!
この冊子にはこれからの大学生活で役に立つ情報が
たくさん載っているのでは是非参考にしね!

生協学生委員会とは?

生協学生委員会は大学生協を構成する組織の一つで、「組合員の
よりよい生活の実現」を達成するために活動しているよ!
主な活動には食堂や購買での企画や、12月から3月に新入生
向けのイベントを開催しているよ!
新入生向けのイベントには入学前に友達を作ることとした
「Welcome Party」や、不安や悩みを現役明学生に相談する
ことができる「新入生&保護者オリエンテーション」、PCの使い方
を動画で解説する「PC解説動画」などがあって、それらを企
画・運営しているよ!
生協学生委員会は仲が良く、協力して活動することでやりがいや
達成感を味わうことができるよ!

アンシャンテ
START!

目次

P.0	ようこそ明治学院へ	P.39	学園祭
P.1	目次	P.40	生協
P.2-3	年間スケジュール	P.41-43	生協施設
P.4	PC	P.44	総代
P.5	入学式	P.45	共済
P.6-7	通学	P.46-47	横浜キャンパスマップ
P.8-9	授業	P.48-49	戸塚駅周辺マップ
P.10-25	時間割の一例	P.50-51	Q & A
P.26	ポートヘボン	P.52-53	白金キャンパスマップ
P.27	テスト情報	P.54-55	新学期活動内容
P.28	資格・免許	P.56	GIアカウント紹介
P.29	留学	P.57	編集後記
P.30-31	ファッション		
P.32-33	サークル		
P.34-35	明学生の一日常		
P.36-37	一人暮らし		
P.38	アルバイト		

フッターに用語と豆知識が
書いてあるから見てね!



年間スケジュール

4月

入学式

満開の桜の中始まる入学式 ✨
入学式でたくさん友達をつくって、楽しいキャンパスライフのスタート!

春学期履修登録

P.8参考にしながら、自分に興味がある授業を取ろう!
シラバスをよく読んで慎重に授業選択しよう!

サークル活動

新入生勧誘活動が盛んに行われるよ。
気になるサークルがあったら
どんどんオリエンテーションに参加してみよう!
SNSでも情報が発信されているから、要チェック!



9月

秋学期履修登録

秋学期にどんな授業を履修するか決めるよ。
春学期の授業の続きを履修することも、
また1から考え直すこともできるから、
自分が学びたいものを学ぶことができるよ!
友達や先輩から聞いた授業を取る人も多いよ!



白金祭

白金キャンパスで行われる学園祭のことだよ!

クリスマスツリー点灯式

クリスマスの時期に白金と横浜の両キャンパスで
クリスマスツリーが飾られるよ!
とっても綺麗なので、是非見に行ってお写真を
撮ってみてね!

11月

12月

クリスマス礼拝

パイプオルガンの演奏や讃美歌の合唱などを聴いて
クリスマスの雰囲気をチャペルで味わおう!
とても癒されるから是非聴きに行ってみよう!



1月

秋学期定期試験

春学期と同様に秋学期にも定期試験があるよ。
一生懸命勉強して試験に臨もう!

2月

春期休暇

秋学期が終わると約2ヶ月の
春休みが始まるよ!
自分の興味のあることに挑戦して、
有意義な春休みを過ごそう!

8月

夏期休暇

大学生の夏休みは1ヶ月半あるよ!
バイトやサークル、運転免許や資格取得のための
勉強、留学など自分のやりたいことをやってみよう!

7月



戸塚まつり

地元の方と明学生と一緒に作る、
年に一度の横浜キャンパスでのお祭り!
昨年度から全面対面で開催されたよ!
詳しくはP.39を見てみてね♪

5月



春学期定期試験

春学期の総まとめ。試験とレポートがたくさんあるから、
時間に余裕を持って取り組もう!
定期試験を受ける時は学生証が必要だから忘れないようにしよう!
時計がない教室もあるから、腕時計があると安心!

3月

卒業式

卒業式は学部ごとに行われるよ。
卒業生は袴やスーツを着ていて華やかだよ!
サークルなどで送別会もあるよ!

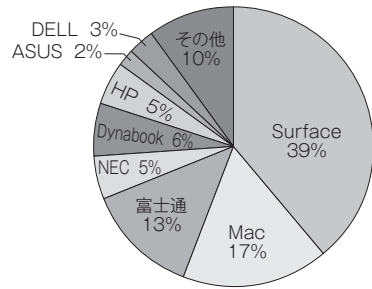
楽しいキャンパスライフを!



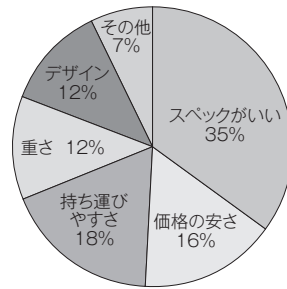
PC

～明学生のパソコン事情～

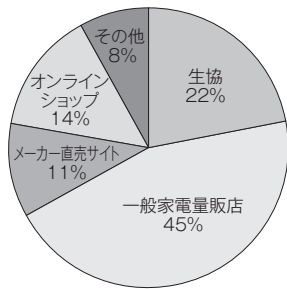
PCの機種は？



PCを購入する決め手は？



どこで購入した？



生協で推奨ノートパソコンを販売しているよ！
学内ではWi-Fiが使用できるよ！
SurfaceやMacのパソコンが多いけれど、
富士通を使っている人も一定数いるよ。

◎ PC解説動画



生協でパソコンを購入した方限定でPCに関する解説動画を配信するよ！
みんなの悩みに答えられるようなコンテンツを作成しているから是非見てみてね。
また、これはオンデマンド型だからいつでも見返すことができるよ。

◎ オフィスとウイルス対策のインストール

明治学院大学ではMicrosoft365とウイルス対策ソフトESETが無料でダウンロードできるよ。
Microsoft 365では授業で役に立つ「Word」や「PowerPoint」、「Excel」、「OneNote」のほか、様々なツールを利用することができるよ！
詳しくは解説動画を見てみてね。

◎ 明治学院大学推奨 生協パソコンについて

大学推奨スペックを満たし、明学生の声を反映した生協PC！
4年間の保証・保険とアフターサポートが充実しているので安心だよ。
インナーケースやUSBもセットになっているから買い忘れることもないよ！

詳しくは「**新入生応援サイト**」をチェックしてみてね！

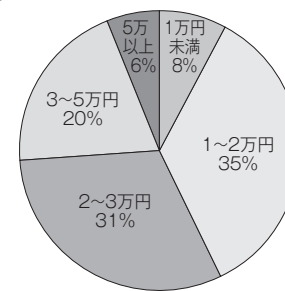


入学式

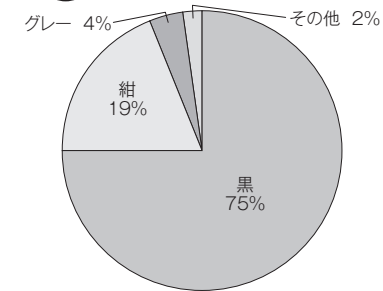
① スーツの種類



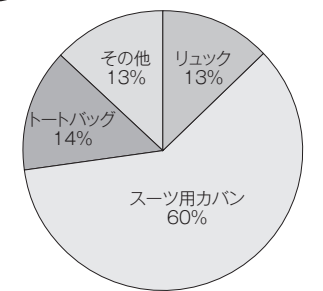
② スーツの値段



③ スーツの色



④ カバンの種類



持ち物リスト

- ・カバン
- ・スマートフォン
- ・財布
- ・メモ帳
- ・筆記用具
- ・ファイル



入学式はリクルートスーツで参加する人が多いよ。
女性のスーツのボトムスはスカートとパンツどちらもあるから、好きなほうを選ぼう！
カバンはスーツ用カバンを持っていく人が多いよ。
当日に資料をもらう場合があるから、
A4サイズが入るカバンを持っていくのがオススメ！
当日に慣れない革靴やパンプスを履く人は絆創膏を持って行くと安心！



国際学部と情報数理学部は横浜キャンパス、
その他の学科は白金キャンパスで行われるよ！
学部学科によって入学式の日時が違うから
自分の学科がいつ行われるか確認してね。
計画的に準備をして素敵な入学式にしよう！

通学

横浜キャンパスへの行き方は？



◎ 定期券

戸塚駅から明治学院大学正門・南門までは、学期ごとに定期券が販売されているよ。



江ノ電バスの学期定期券は、大学からの補助で、通常価格の半以下で購入できるよ！週2日以上通うなら定期券の方がお得だよ！1日に何回でも乗車できるから、空コマに駅周辺で過ごすなど自由度が高まるね！

バス

◎ 急行バス

大学の正門・南門直通の急行バスが運行しているよ！戸塚駅東口に、急行バス専用レーンがあるよ！



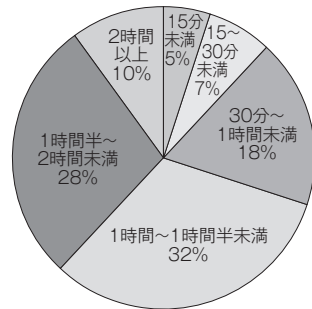
↑急行乗り場へはこちらから



各停乗り場 →

急行バスに乗ると時間短縮になるよ！時刻表を確認して活用してね。時間帯によってはとても混雑するので、時間に余裕を持って通学しよう！

みんなの通学時間はどれくらい？



左のグラフは明学生の通学時間を表しているよ！半分以上の人が、1時間以上かけて通学しているよ。長い通学時間を睡眠時間や課題をする時間に充てるなどして有意義に過ごせるといいね！自転車やバイク、徒歩で通学する人もいますよ。



急行乗り場と各停乗り場の場所は違うからしっかり確認してね。急行バスやバス定期券を上手に使用して、快適な通学しよう！

Q. | 江ノ電の定期券はどこで買える？

A. | 学期始めの期間内に横浜キャンパスで購入できるよ！販売期間や場所、値段はポートヘボンのお知らせからチェックしてね！

Q. | キャンパスまでどのように通学する？

A. | 公共交通機関での通学が原則だよ！自転車やバイクでの通学の場合は一定の条件や許可が必要なので、大学のホームページを確認してね！

～バス停までの行き方～

JR

① 橋上改札を出る



② 東口へ進む



③ 急行バスがある時間帯はこちらを利用しよう



④ 各停バスは、右手前の階段を降りる



地下鉄

① 改札を出て、出口5へ向かう



② 地上に出た後、右ななめ前へ進む



③ 急行バスがある時間帯は階段を上り、急行乗り場へ



④ 階段を上らず奥へ進むと、8番乗り場(各停)に到着！



授業

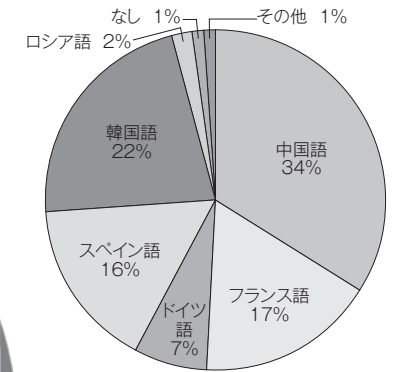
履修の方法

大学の時間割は必修以外を全て自分で決めているよ。
履修要項や履修の手引きをよく読んで、どの授業を履修するか履修登録が始まる前に決めておこう！
授業によっては抽選の場合があるから、履修のパターンをいくつか決めておくとスムーズにできるかも！
履修登録は「ポートヘボン」→「教務Web」から行うことができるよ。



初習語 (第二外国語)

明学生に「二外」とも呼ばれている初習語は、右のグラフに示されている6つの中から1つを選択して学ぶよ！
初心者でも大丈夫◎
興味のあるものを選択しよう！
学科によって初習語の有無が異なるから確認してね。



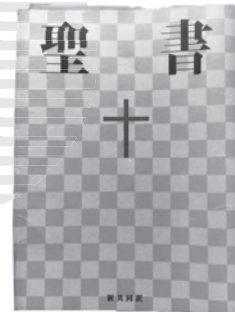
必修・選択必修の違い

「必修科目」は卒業までに必ず履修し、必ず単位を取得しなければならない科目のことだよ。
単位を落としてしまうと次年度に再履修になるから頑張って単位を取ろう！
「選択必修科目」は、学科ごとに指定された科目の中から、決められた数を自分で選んで履修する科目だよ。
履修要項をよく読んで選択しよう！



キリスト教

明学では「キリスト教の基礎」という授業が1年次の必修科目になっているよ。
キャンパスにはチャペルがあり、平日お昼にはチャペルアワー (大学礼拝) が行われるよ！
明学生なら誰でも参加できるから是非参加してみてね！



明治学院共通科目

「明治学院共通科目」とは、一般教養科目のことで、全学部の生徒が自由に選択できる科目だよ。
高校でいう体育の授業である「スポーツ方法学」や、「化学基礎」のような理系科目など様々なジャンルがあるよ。
関心のある授業や他学科の普段触れない科目を選択することができて、他学科の人との交流のきっかけになっているよ！
「明治学院共通科目」は抽選の場合があるので履修登録する前に確認しよう。



次のページから学科ごとの時間割が載っているよ。
自分の学科をチェックしてどのような大学生活を送るか想像してみよう！





時間割の一例

文学部 英文学科 (LE)



■ → 必修科目
★ → 選択必修科目

コース情報

3年次に3つのコースに分かれるよ!

- イギリス文学コース
- アメリカ文学コース
- 英語学コース

オススメ授業

イギリス文学入門
この授業ではイギリスで書かれた詩や小説を読んで英語だけでなく当時の歴史背景などが学べるよ!

春学期

	月	火	水	木	金	土
1		多文化共生入門	★ スペイン語		★ スペイン語	
2	キリスト教の基礎	★ コンピュータリテラシー			スポーツ科学概論	
3	Reading	イギリス文学入門			英文法	
4	フランス語演習初級	基礎演習		生命科学各論	Listening and Pronunciation	
5		芸術学各論		Writing		

秋学期

	月	火	水	木	金	土
1		多文化共生入門	★ スペイン語		★ スペイン語	
2	キリスト教の基礎	スポーツ方法学	倫理学入門			
3	Reading	アメリカ文学入門		英語学入門	英文法	
4	フランス語演習初級	基礎演習			Listening and Pronunciation	
5		芸術学各論		Writing		

先輩からのアドバイス

英文学科は、テストが少ない代わりにレポート課題が他学部より多くあるよ。必修科目が多く、ネイティブの先生が授業をしてくださることがあるよ!
先生たちはみんな優しいので積極的に発言や質問をしてみよう!

※ 2023年度1年生の履修です
※ あくまで参考であり一例です

文学部 フランス文学科 (LF)



■ → 必修科目
★ → 選択必修科目

コース情報

コース選択なし

オススメ授業

西洋美術通史
美術が好きなら絵画から彫刻、建築まで幅広く知識をつけられるのでおすすめ!
必修科目の「フランスの歴史」の内容と似たところがあるので結び付けながら学ぶと面白いよ!

春学期

	月	火	水	木	金	土
1		英語コミュニケーション	現代の生物学		スポーツ方法学	
2	フランス語講読	哲学各論	キリスト教の基礎	英語コミュニケーション	健康科学概論	
3	フランス語	西洋美術通史		Exercices Pratiques	フランス学概説	
4		フランス語演習初級		フランス語		
5				フランスの歴史		

秋学期

	月	火	水	木	金	土
1		英語コミュニケーション	★ コンピュータリテラシー		健康科学概論	
2	フランス語講読	生物学特論	キリスト教の基礎	英語コミュニケーション	スポーツ科学概論	
3	フランス語	映像基礎研究		Exercices Pratiques	フランス学概説	
4		フランス語演習初級		フランス語		
5				フランスの歴史		

先輩からのアドバイス

初めはフランス語に慣れるのが大変だから、選択科目でフランスへの興味を広げてモチベーションを上げながら、別の教科で語学から離れて息抜きすることがおすすめだよ!

※ 2023年度1年生の履修です
※ あくまで参考であり一例です



時間割の一例

文学部 芸術学科(LA)



☐ 必修科目
★ 選択必修科目

【春学期】

	月	火	水	木	金	土
1	キリスト教の基礎		★ 韓国語			
2	★ コンピュータリテラシー	英語 コミュニケーション		英語 コミュニケーション	★ 韓国語	
3	★ メディア・コミュニケーション論序説	★ 西洋美術通史		★ 身体表現論概説	心理学入門	
4	★ 映画史通説	統計学		フランス文化研究		
5				アカデミックライティングの基礎	芸術学概論	

コース情報

2年次から6つのコースに分かれるよ!

- 音楽学コース
- 映像芸術学コース
- 美術史学コース
- 芸術メディア論コース
- 演劇身体表現コース
- 総合芸術学コース

オススメ授業

映画史通説

映画の起源から現代の映画までを、年代順に学ぶ授業だよ!実際に映像を見ながら授業を進めるので、映画の変化をより具体的に学ぶことが出来るよ!

【秋学期】

	月	火	水	木	金	土
1	キリスト教の基礎		★ 韓国語			
2		英語 コミュニケーション		英語 コミュニケーション	★ 韓国語	
3	★ メディア・コミュニケーション論序説	★ 西洋美術通史		★ 日本・東洋美術通史	心理学入門	
4	★ 映画史通説	★ 西洋音楽通史		フランス文化研究	芸術学概論	
5						

先輩からのアドバイス

どの講義も、それぞれ違う楽しさや学びが得られるから、自分の趣味にとらわれず、1年のうちは色々なジャンルに挑戦してみて、実際受けてから好きな分野を絞っていくといいかも!
苦手なイメージの講義も、受けてみたらすごく楽しいこともあるよ!

※ 2023年度1年生の履修です
※ あくまで参考であり一例です

経済学部 経済学科(EE)



☐ 必修科目
★ 選択必修科目

【春学期】

	月	火	水	木	金	土
1		★ 中国語		キリスト教の基礎	健康科学概論	
2		アジア言語圏の文化入門	英語 コミュニケーション	★ 中国語	スポーツ科学概論	
3		★ 入門経済史		英語 コミュニケーション	★ ミクロ経済学入門	
4	★ 現代社会と経済	スポーツ方法学		★ 経済情報処理		
5		社会科学概論				

コース情報

2年次から3つのコースに分かれるよ!

- ポリシーアナリシス
- 企業制度デザイン
- グローバルスタディーズ

オススメ授業

現代社会と経済

現在の社会と照らし合わせながら細かく色々な観点から経済に触れていくよ!

【秋学期】

	月	火	水	木	金	土
1		★ 中国語		キリスト教の基礎		
2			英語 コミュニケーション	★ 中国語		
3		★ 入門経済史		英語 コミュニケーション	★ マクロ経済学入門	
4	★ 現代社会と経済	スポーツ方法学		★ 経済情報処理		
5		社会科学概論				

先輩からのアドバイス

経済学科の特徴は他学部と比べて必修科目が少ないよ!
部活などに所属する生徒も非常に履修が組みやすくなっているよ。
1年次に基礎を身につけ、2年次からは自分の興味ある分野に進めるので将来やりたいことを見つけたい人にもおすすめ!

※ 2023年度1年生の履修です
※ あくまで参考であり一例です



時間割の一例

経済学部 経営学科(EB)



☐ → 必修科目
★ → 選択必修科目

コース情報
コース選択なし

オススメ授業
ワークショップ
グループワークが多くていんな人と関わることができるよ!
ある商品がなぜ売れたのかを考えることもできるのでとても楽しいよ!

【春学期】

	月	火	水	木	金	土
1	★ 中国語	キリスト教の基礎	健康科学概論	★ 中国語		
2		生物学入門			英語 コミュニケーション	
3	★ 経営学入門	★ ビジネスのための法律		政治学	心理学入門	
4	★ ワークショップ	英語 コミュニケーション		アカデミック ライティングの基礎		
5						

経済学部 国際経営学科(EG)



☐ → 必修科目
★ → 選択必修科目

コース情報
3年次に3つのコースに分かれるよ!
• Management&Strategy
• Accounting&Finance
• Trade&Industry

オススメ授業
English for Business Communication
ディベートやアドリブでスピーチをするなど発表が多い授業だよ。
全て英語で行われるからより実践的に英語コミュニケーション力を身につけることができるよ!

【春学期】

	月	火	水	木	金	土
1				★ 中国語		
2	英語 コミュニケーション	★ 中国語		キリスト教の基礎	スポーツ方法学	
3	英語 コミュニケーション	★ 基礎演習		★ アカウント 入門	健康科学概論	
4	★ ビジネス入門	★ 経済学概論		生物学入門	★ ビジネスのための法律	
5		English for Business Communication				

【秋学期】

	月	火	水	木	金	土
1	★ 中国語	キリスト教の基礎	健康科学概論	★ 中国語		
2					英語 コミュニケーション	
3	★ マーケティング 入門	★ ビジネスのための法律		政治学	心理学入門	
4	★ 会計学入門	英語 コミュニケーション		アカデミック ライティング演習		
5						

先輩からのアドバイス
2年生になると白金校舎に移動するので横浜校舎で気になるものがあつたら1年生のうちにとっておくことをおすすめするよ!
履修の時、成績評価が試験かレポートかどうかなども注目してみるといいかも!

※ 2023年度1年生の履修です
※ あくまで参考であり一例です

【秋学期】

	月	火	水	木	金	土
1				★ 中国語		
2	英語 コミュニケーション	★ 中国語		キリスト教の基礎	サステナビリティ学	
3	英語 コミュニケーション	スポーツ方法学		★ 貿易入門	心理学入門	
4	★ ファイナンス 入門	★ 経済学概論			★ ビジネスのための法律	
5		English for Business Communication				

先輩からのアドバイス
水曜日は必修科目がないから、アルバイトやサークルなどの活動を充実させているよ!
英語の授業はクラスの子と仲良くなれるし、自分の成長にもつながるよ!
全力で取り組んでみてね!

※ 2023年度1年生の履修です
※ あくまで参考であり一例です



時間割の一例

社会学部 社会学科(SG)



□ → 必修科目
★ → 選択必修科目

コース情報

2年次に3つのコースに分かれるよ。

- 文化とメディアコース
- 生命とアイデンティティコース
- 環境とコミュニティコース

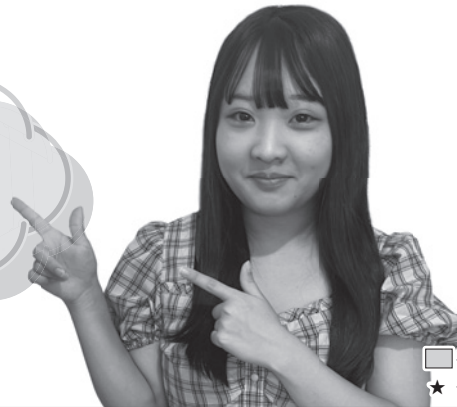
オススメ授業

人文地理学
中高で習う「地理」とは違って、身の回りの現象を地理学の視点から読み解く授業だよ。新たな気づきが得られて楽しいよ!

【春学期】

	月	火	水	木	金	土
1	★ スペイン語	英語 コミュニケーション		★ 人文地理学入門	英語 コミュニケーション	
2	ヨーロッパ言語圏の 文化入門	キリスト教の基礎	★ スペイン語	★ コンピュータ リテラシー	芸術学各論	
3		歴史学		アカデミック リテラシー	★ 心理学入門	
4		★ 社会科学概論		社会調査の基礎		
5						

社会学部 社会福祉学科(SW)



□ → 必修科目
★ → 選択必修科目

コース情報

2年次に2つのコースに分かれるよ!

- ソーシャルワークコース
- 福祉開発コース

オススメ授業

社会福祉学概論
社会福祉学の入門となる科目だよ!
先生が分かりやすく教えてくれるから、何が問題でどう解決していくべきなのかがよくわかるよ!

【春学期】

	月	火	水	木	金	土
1		★ 韓国語	キリスト教の基礎	英語 コミュニケーション	★ スポーツ方法学	
2		英語 コミュニケーション	倫理学入門	★ 韓国語	★ 健康科学概論	
3	社会福祉学概論	★ 心理学入門				
4		★ 社会学理論の基礎		アカデミック ライティングの基礎		
5				アカデミック リテラシー		

【秋学期】

	月	火	水	木	金	土
1	★ スペイン語	英語 コミュニケーション		★ 人文地理学入門	英語 コミュニケーション	
2	ヨーロッパ言語圏の 文化入門	キリスト教の基礎	★ スペイン語		★ 社会学理論の 基礎	
3		健康科学概論	社会福祉学	社会学基礎演習		
4		★ 社会科学概論		社会調査の技法		
5				文化とメディアの 社会学		

先輩からのアドバイス

社会学科の期末はテストよりもレポートの方が多いのが特徴だよ。レポートを書く際は多くの文献を利用するから早めに計画を立てて取り組むのがオススメ! 余裕を持って提出できるようにしよう!

※ 2023年度1年生の履修です
※ あくまで参考であり一例です

【秋学期】

	月	火	水	木	金	土
1		★ 韓国語	キリスト教の基礎	英語 コミュニケーション	★ スポーツ方法学	
2		英語 コミュニケーション	倫理学入門	★ 韓国語	★ コンピュータ リテラシー	
3	社会福祉学概論	★ 心理学入門	社会学概論	基礎演習		
4		★ 社会学理論の基礎				
5	ソーシャルワークの 理解			福祉開発の理解		

先輩からのアドバイス

2年次にソーシャルワークコースに進むのであれば「ソーシャルワークの理解」「社会学概論」、福祉開発コースに進むのであれば「福祉開発の理解」の履修が必要となるよ! どちらのコースに進むか迷っている場合は3つとも履修しておこう!

※ 2023年度1年生の履修です
※ あくまで参考であり一例です



時間割の一例

法学部 法律学科(JU)



コース情報
法曹（裁判官・検察官・弁護士）を目指す人は選考に合格することで2年次から法曹コースに参加することができるよ！

オススメ授業
法学の基礎
法学を様々な観点から学べるよ！
法学を昔話や身近な話題に落とし込んで学習できるからすごく楽しく勉強できるよ！

☐ → 必修科目
★ → 選択必修科目

春学期		月	火	水	木	金	土
1	★ 韓国語	★ 韓国語	英語 コミュニケーション				
2		スポーツ科学概論	スポーツ方法学	キリスト教の基礎	英語 コミュニケーション		
3				民法総則1	刑法総論1		
4	基礎演習	★ 法学の基礎			★ 民法入門		
5	憲法1-1	★ 刑事法入門					

法学部 消費情報環境法学科(JC)



コース情報
コース選択なし

オススメ授業
環境科学の基礎
オゾン層、地球温暖化、原発や放射線などの環境問題について幅広く学習し理解を深める授業だよ！
初めて触れる内容でも楽しく勉強できるよ！

☐ → 必修科目
★ → 選択必修科目

春学期		月	火	水	木	金	土
1			キリスト教の基礎				
2		★ ス페인語		★ ス페인語	英語 コミュニケーション		
3			英語 コミュニケーション	★ 情報処理	★ 情報処理		
4	アカデミック・ライティングの基礎	契約法の基礎		スポーツ方法学	★ 親族法		
5	★ 環境科学の基礎	民法総則		★ 環境問題の基礎			

秋学期

	月	火	水	木	金	土
1	★ 韓国語	★ 韓国語	英語 コミュニケーション		健康科学概論	
2			★ コンピュータリテラシー	キリスト教の基礎	英語 コミュニケーション	
3			社会福祉学	民法総則2	刑法総論2	
4	憲法1-2		スポーツ社会学概論	契約法		
5						

先輩からのアドバイス
1年次は、法律学科の場合必修が多いから、履修登録に悩むことはあんまりないよ！
他学科と比べて試験の結果のみで評価する授業が多いから、計画的に勉強するようにしよう！

※ 2023年度1年生の履修です
※ あくまで参考であり一例です

秋学期

	月	火	水	木	金	土
1		キリスト教の基礎				
2		★ ス페인語		★ ス페인語	英語 コミュニケーション	
3	★ 情報処理	民法総則	英語 コミュニケーション	消費者問題と法	教育制度論	
4	スポーツ方法学			スポーツ方法学		
5	★ 環境科学の基礎				法情報処理演習	

先輩からのアドバイス
消費情報環境法学科は法律科目だけではなく、情報系や環境系、さらに自分の興味のある分野を学べるからそこが魅力だよ！
自分で学びたい科目を履修して幅広い知識を身につけよう！

※ 2023年度1年生の履修です
※ あくまで参考であり一例です



時間割の一例

法学部 グローバル法学科(JG)



☐ → 必修科目
★ → 選択必修科目

コース情報
コース選択なし

オススメ授業
グローバル基礎演習
法律関連の英単語を学ぶことができ、次年度以降の学習に役立たせることができるよ!

《春学期》

	月	火	水	木	金	土
1	英語コミュニケーション	キリスト教の基礎	英語コミュニケーション			
2	★ フランス語	★ 親族法	★ コンピュータリテラシー		日本文学概論	
3	グローバル社会と私法	★ 国際法	★ フランス語		グローバル基礎演習	
4	日本法入門	グローバル法入門			★ 憲法	
5						

《秋学期》

	月	火	水	木	金	土
1	英語コミュニケーション	キリスト教の基礎	英語コミュニケーション			
2	★ フランス語	歴史学				
3	グローバル社会と私法	★ 国際法	★ フランス語		★ 世界経済の基礎	
4	グローバル社会と公法	グローバル法入門			Introduction to Japanese Law	
5					★ 憲法	

先輩からのアドバイス
グローバル法学科は法学部の他学科よりも圧倒的に英語や海外の事例に触れることが多いよ!
法学部らしく法律を覚えるところから英語で国際的な事例を学ぶところまでであるから、自分の視野が広がる学科だよ!

※ 2023年度1年生の履修です
※ あくまで参考であり一例です

法学部 政治学科(JP)



☐ → 必修科目
★ → 選択必修科目

コース情報
コース選択なし

オススメ授業
国際政治学
第2次世界大戦や冷戦などの過去に起きた国際紛争の歴史について学ぶよ!
グローバル化が進む世の中で、国の仕組みや各国のパワーバランスを知ることができて、ニュースを見るのが楽しくなったよ!

《春学期》

	月	火	水	木	金	土
1	★ 中国語				英語コミュニケーション	
2		キリスト教の基礎			★ 中国語	
3	政治学原論	消費者問題と法	英語コミュニケーション	環境学各論	法学	
4	憲法	入門経済史		国際政治学		
5				文化とメディアの社会学入門		

《秋学期》

	月	火	水	木	金	土
1	★ 中国語	★ コンピュータリテラシー			英語コミュニケーション	
2		キリスト教の基礎			★ 中国語	
3	政治学原論		英語コミュニケーション	環境学各論	法学	
4	憲法	入門経済史		国際政治学	政治学基礎演習	
5				文化とメディアの社会学入門		

先輩からのアドバイス
政治学科はただ政治について学ぶだけではなく、国際問題や環境問題など幅広い分野を法学的観点から学べるよ!
必修科目が比較的少ないから様々な共通科目を履修することができて、幅広い知識を得られるよ!

※ 2023年度1年生の履修です
※ あくまで参考であり一例です



時間割の一例

国際学部 国際学科(KS)



国際学部 国際キャリア学科(KC)



☐ → 必修科目
★ → 選択必修科目

☐ → 必修科目
★ → 選択必修科目

コース情報

2年次に6つの専攻に分かれるよ!

- 平和研究
- 環境問題
- 多文化社会
- 比較文化
- 国際・比較経済
- 比較法政

オススメ授業

平和／文化／経済研究の基礎
2年次の秋学期から始まるゼミを選ぶきっかけになるよ!

《春学期》

	月	火	水	木	金	土
1					専門外国語	
2	スポーツ方法学	専門外国語	キリスト教の基礎		専門外国語	
3	心理学入門	★ スペイン語			★ スペイン語	
4	現代史	インターンシップ (講義)		基礎演習		
5				平和研究の基礎		

コース情報

コース選択なし

オススメ授業

Presentation&Seminar Skills
英語のプレゼンテーションやディベートをする方法を学ぶよ。
他の授業でも応用できるようなスキルが身につくからおすすめ!

《春学期》

	月	火	水	木	金	土
1	Presentation& Seminar Skills	Academic Reading	★ 韓国語	Presentation& Seminar Skills		
2	Tutorial/Lab	Labor Market In the Global Economy			★ 韓国語	
3	Critical Inquiry& Writing		キリスト教の基礎	Critical Inquiry& Writing	Community Development	
4		Introductory Seminar			Introductory Seminar	
5						

《秋学期》

	月	火	水	木	金	土
1		キリスト教の基礎			専門外国語	
2	スポーツ方法学	専門外国語			専門外国語	
3	★ コンピュータリテラシー	★ スペイン語			★ スペイン語	
4	文化研究の基礎					
5	AIデータサイエンス入門	経済研究の基礎				

先輩からのアドバイス

国際学科は、外国語を専門的により詳しく学べる環境が整っているよ!
国際学科の強みの一つとして、多種多様な国際プログラムへの選択肢があるので、国際交流に興味がある人には、とても良い環境だよ!

※ 2023年度1年生の履修です
※ あくまで参考であり一例です

《秋学期》

	月	火	水	木	金	土
1	Presentation& Seminar Skills	Academic Reading	★ 韓国語	Presentation& Seminar Skills		
2	Tutorial/Lab				★ 韓国語	
3	Critical Inquiry& Writing		キリスト教の基礎	Critical Inquiry& Writing		
4		Introduction to International Relations		Comparative Politics and Policy		
5						

先輩からのアドバイス

積極的な学生が多いよ!
ほぼすべての授業で課題が出されるため、予定の立て方に注意し、計画的に取り組もう!
バイト、サークルのための時間確保は自分次第!
悔いのない大学生活を送ろう!

※ 2023年度1年生の履修です
※ あくまで参考であり一例です



時間割の一例

心理学部 心理学科(PS)



□ → 必修科目
★ → 選択必修科目

コース情報

コース選択なし

オススメ授業

神経・生理心理学
脳や末梢系の構造やそれと知覚・感情との関係を学ぶ授業だよ！
ポジティブ感情の際に対応する免疫系活動など、自分の感情と身体との関係を知ることができるよ！

春学期

	月	火	水	木	金	土
1	スポーツ科学概論	生物学入門	キリスト教の基礎		健康科学概論	
2	法学	心理学統計法	英語コミュニケーション	心理学概論	心の健康	
3	★ドイツ語	英語コミュニケーション	★コンピュータリテラシー	★ドイツ語		
4				基礎演習		
5						

秋学期

	月	火	水	木	金	土
1			キリスト教の基礎			
2		心理学研究法	英語コミュニケーション	★発達心理学概論	サステナビリティ学	
3	★ドイツ語	英語コミュニケーション	スポーツ方法学	★ドイツ語	生命科学入門	
4	★臨床心理学概論	基礎統計学		★神経・生理心理学		
5					心理学的支援法	

先輩からのアドバイス

心理学科の1年生は必修科目と選択必修科目がほとんどだから、自分で選択する授業は他学科に比べて少ないよ！
レポートや課題が出される授業が多いから、自分の時間を見つけて計画的に取り組もう！

※ 2023年度1年生の履修です
※ あくまで参考であり一例です

心理学部 教育発達学科(PE)



□ → 必修科目
★ → 選択必修科目

コース情報

2年次に次の3つのコースに分かれるよ！
• 児童発達コース
• 特別支援コース
• 国際教育コース

オススメ授業

図画工作
実際に表現・鑑賞活動を通して、それらの意義について理解を深めるよ。
図画工作の指導方法も身に付けられる授業だよ！

春学期

	月	火	水	木	金	土
1	教育心理学		キリスト教の基礎	教育発達学概論		
2	★教育方法論		英語コミュニケーション			
3		★スペイン語		英語コミュニケーション	★スペイン語	
4	多文化共生教育	日本国憲法		特別支援教育論	図画工作	
5		教育原論			音楽	

秋学期

	月	火	水	木	金	土
1		理科	キリスト教の基礎		算数	
2	★教職概論	国語	英語コミュニケーション			
3	★コンピュータリテラシー	★スペイン語		英語コミュニケーション	★スペイン語	
4	生活			★心理学総論	★障害児・者心理学(学習)	
5						

先輩からのアドバイス

教育発達学科は必修科目や選択必修科目が多いよ！
教職をとるために必要な科目もあるから、シラバスをよくチェックしておこう！
レポート課題がよく出るので、ため込まず計画的に取り組もう！

※ 2023年度1年生の履修です
※ あくまで参考であり一例です

ポートヘボン



＼ そもそも、ポートヘボンって？ ＼

スマホやパソコンからログインできる「PORT HEPBURN」では明学からの情報を受け取ることができてとても便利！
履修登録の際にも利用する重要なポータルサイトだよ！
入学後は毎日欠かさず確認しよう！
ログインする際は、ユーザー名（学籍番号：小文字入力）とパスワードを入れてね！

お知らせ

授業、就活、奨学金、学生生活などの情報が確認できるよ。日々更新される情報をしっかりチェックしてね！

休講

授業の休講情報を確認できるよ。急な休講に対応できるように通学時の確認がオススメ！

エントリ

資格講座や資格試験、教育講座などの情報を見て応募することができるよ！



教務Web

履修登録や成績の確認などができるよ！
予め期間の決められている履修登録が始まる前にアクセスの仕方を確認してみよう！
他にも住所や電話番号、個人メールアドレスの変更もここから申請できるよ。

manaba

授業資料のダウンロード、レポート提出、テストの受講などができるよ！
授業を受ける上では欠かせないのでこまめにアクセスしよう！

ダウンロード

Microsoft365 のダウンロード方法や各種サービスに関する資料を入手できるよ！
大学生活を始める前に確認しておくとお安心だよ。

＼ 要チェック！！ ＼

時間割が手軽に確認できる「明学アプリ」をぜひインストールしてみてね！
明学からの情報をすぐに確認できるからとても便利なこと間違いなし◎
アプリからPORT HEPBURNへのアクセスも可能だよ。

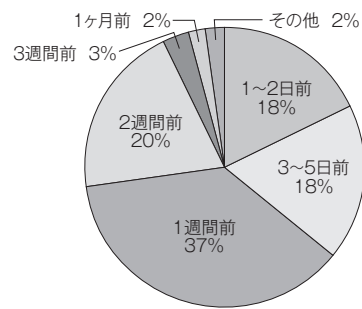


テスト情報

明学生のテスト事情!!

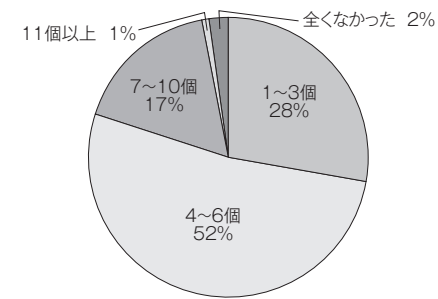
テストは春・秋の学期末にあつて、7月と1月の計2回行われるよ！
成績評価の方法はテスト以外にもレポートや授業内テストなど、講義によって異なるよ！
自分の受ける講義がどんな評価方法をとっているのか、シラバスを読み込んで確認しておこう！
テストでは**学生証**が必須なので、当日忘れずに持参しよう！

◎ いつから勉強を始めた？



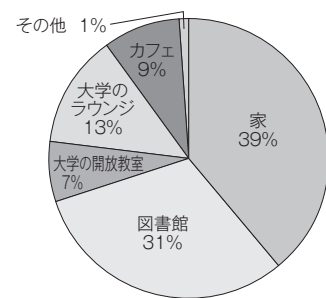
1週間前が一番多いね！
本番で焦らないように勉強をきちんとテストにのぞもう！

◎ 学期末レポートがあった授業はどのくらい？



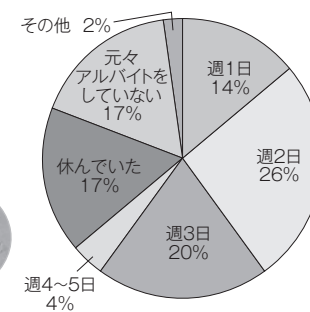
4~6個が多いね！
レポートは作成に時間がかかるから少しずつ日ごろから準備をしておこう！

◎ どこで勉強している？



図書館や家で勉強している人が多いね！
図書館にはサイレントスペースという話をしてはいけない場所があるため集中できるよ！

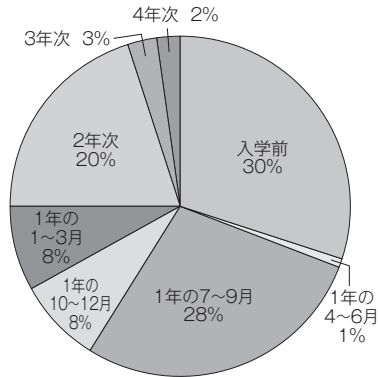
◎ テスト期間中のアルバイトはどのくらい？



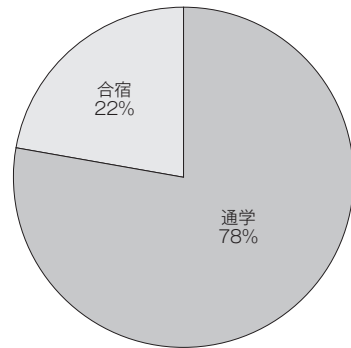
週に2日、3日やる人も多いけど休んでいる人も多いね！
自分の課題の量やテストの量などを考えてアルバイトをしよう！

資格・免許

Q. いつ運転免許をとった?



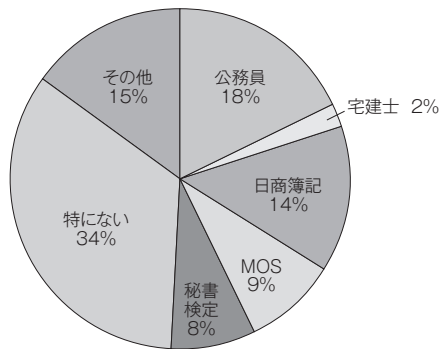
Q. 通学と合宿どっち?



運転免許を取ったタイミングは、入学前と一年の7月~9月が多いね! 大学が忙しくなる前に取るのがおすすめだよ! また、通学で取った人の方が多いい! 通学だと学校やアルバイト等と両立をすることが出来て、合宿だと短期間でとることが出来るよ! 自分に合った方を選んでね!



Q. とりたいたまたはとった資格は?



その他の資格

公務員や日商簿記、MOS、秘書検定などの資格を取りたい人がいるね! ぎりぎりになって焦らないように早めに対策するのがおすすめだよ!



日商簿記検定

この資格は年に三回受けることが出来るよ! 簿記検定は、税理士や会計士になるために重要な資格だけど、お金の流れを理解するという面では様々な職業に活かせるよ! 特に経済学部の人取得することが多いよ!

秘書技能検定

秘書検定は、「秘書に求められる一般常識を身に付けるための資格」だよ! 秘書を目標にする人だけでなく、ビジネスマナーなどを身に付けたい人にもおすすめ!

TOEIC・TOEFL

TOEICは主に国内知名度が高く、日常会話やビジネスでの英語力を測れるから就活活動などで活かせるよ! TOEFLは学問的な英語を測れるから、海外留学のために受験することが多いよ! 何度も受験できるからスコアアップを目指すよ!

留学

Q. どこに留学した?

- 1位 アメリカ
- 2位 カナダ
- 3位 イギリス

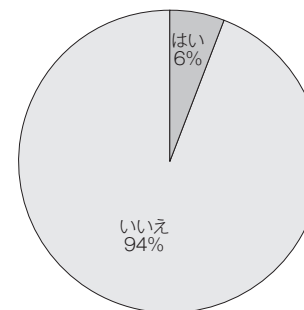
Q. 留学期間はどのくらい?



Q. いつ留学した?



Q. 留学に行ったことはある?



留学先はアメリカが一番多いね! 留学期間は1か月以内が一番多いよ! 夏休みや春休みで行くことが出来るから比較的行きやすい期間だね! また、3年次に行った人が多いよ! 1、2年の間に留学に行くための準備をしっかりとっておこう!



留学の手順

大学全体の留学プログラムは国際センターで扱っているよ! 国際センターが配布する「留学のトビラ」や「留学ハンドブック」に色々な留学プログラムの情報があるよ! 参加するために出願資格や学内選考があるプログラムもあるから、出願したい留学プログラムを決めたら、余裕を持って必要な語学検定スコアや資格を取得しよう! 参加条件をクリアしたら、オリエンテーションへの参加や手続きを経てついに留学先に出発です!

必要な資格

留学プログラムによってはTOEFLやIELTSなどの英語試験のスコアや成績が必要になるよ! 必要なスコアや成績は出願する留学先によって違うから、募集要項を確認してね! なにか分からないことがあれば、国際センターに行って聞いてみてね!

バディ制度

留学生の学友として、キャンパス内で留学生の学生生活をサポートする制度だよ! 大学内で体験できる貴重な国際交流の機会の一つだから興味があればぜひやってみてね!

交換留学制度

明学には、世界に広がる協定校に交換留学生として授業を履修する「交換留学」という制度があるよ! 留学先の授業料の支払いは不要だよ!

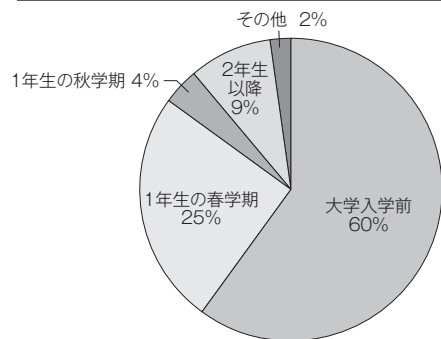




ファッション

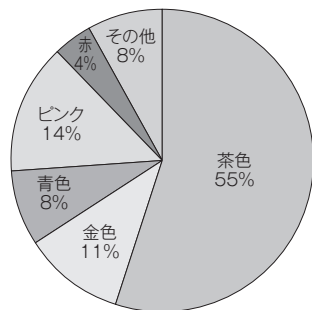
～ 明学生のファッション事情 ～

髪を染めたのはいつ?



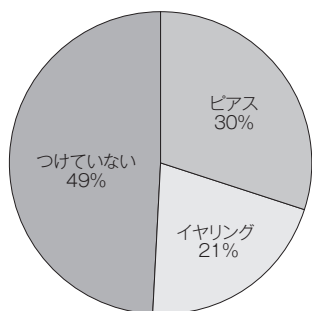
大学入学前に染めた人が多いよ。
春休みに染めるのもいいかもしれないね!

何色に染めたの?



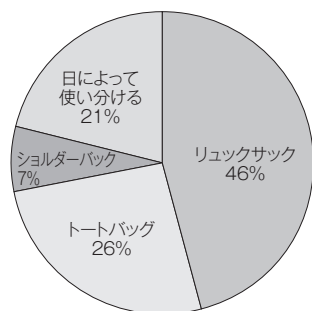
茶髪にした人が圧倒的に多いよ。
キャンパス内では金髪などの派手髪の方もよく見かける印象だよ!

ピアスやイヤリングはしている?



つけていない人の割合が多いよ。
入学後にピアスの穴をあけている子が多いような気がするよ!

カバンは何を使っている?



リュックサックが最も多いよ。
日によって替えておしゃれを楽しむのもいいね!



春

春らしい淡い色の服を着るのもおすすめ!
キャンパスは風が強いから気を付けてね。



夏

外が暑くても教室内は冷房が効いて寒いこともあるから羽織れるものがあるといいよ。



秋

朝夕の気温差が大きいから、調節しやすい服装にしよう!



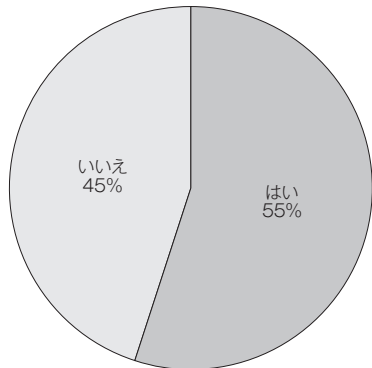
冬

コートやダウンなどを着てしっかり寒さ対策をしよう!

サークル

Question

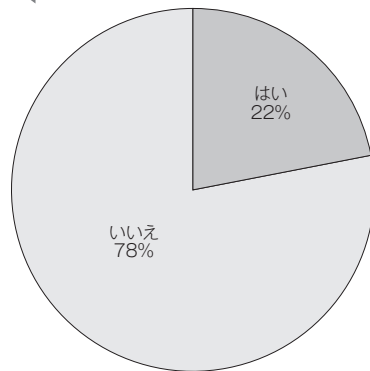
サークルや部活に入っていますか？



サークルや部活に所属している人は半分を占めているよ！
自分がやりたいことが出来るサークルが見つけれられるといいね♪

兼サーをしていますか？

Question



兼サーや兼部をしている人は2割ぐらい！
大変だと思うけど充実した生活を送ることができるよ。
兼サーや兼部をしたいと考えている人は団体同士の活動日程が被らないように注意して楽しんで活動してみてね！！

サークルや部活の雰囲気を見て考えたいなら
遠望橋で行われる勧誘活動に参加してみるのもいいかも！
気になる部活やサークルがあるならその団体のSNSをチェックしてみては？



インタビュー

Q1. サークルを決めるときに何を参考にしましたか？

A. サークルや部活のSNSを見て自分にあったサークルを探しました！
遠望橋で行われる勧誘活動もその団体の雰囲気を覚えることが出来てサークル選びの参考になりました！

Q2. サークルに入って良かったことは何ですか？

A. 一番は他学科の友達や、先輩と関わることが出来たことがよかったです！
おすすめの授業やテストやレポートのアドバイスを先輩から聞くこともできました！
サークルでの活動はもちろん、サークル以外で遊びに行けたのも思い出として残っています！

Q3. 後輩へアドバイスをお願いします！

A. サークルや部活はたくさんあって何に入ろうか迷うと思うけど交友関係を広げることができ充実した大学生活にも繋がります！ SNSや遠望橋での勧誘活動に参加して自分にあったサークルや部活を見つけてみてください！

Q. 兼サーしてよかったことは？

A. 交流の場が広がり、自分の経験も増やすことが出来ました！

Q. 兼サーは大変ですか？

A. 毎日のように何かしらの予定が入ることもしばしばなので大変ですが、その分充実感も人の倍以上得られます！

Q. 兼サーを考えている後輩へ一言！

A. 先輩後輩の繋がりができたり、他大学との交流ができたり、視野が広がります！ 多忙を極めると思うので、自分のテスト勉強や体調面と相談しながら兼サーしてほしいと思います！



「兼サーとは？」

“兼サー”とは同時に二つ以上のサークルに所属している状態のこと！
サークルによっては兼サーを認めていない団体もあるのでSNSなどで確認を忘れないでね！
また活動日などが被っていないかなどよく確認し自分が入りたいサークルに入りサークルを楽しもう♪



明学生の日

明学生は1日をどのように過ごしている？

国際学部国際学科
グローバルな1日を
紹介するよ！

第二外国語は、
スペイン語を取っ
ているよ。
気さくなスペイン人の
先生の授業がとても
分かりやすくて楽しい！

10:50 登校 **11:00**

2限の授業

図書は、授業で
分からない所が
あった時やテスト前
によく利用しているよ！
静かな環境で勉強も
捗る！

12:30 昼食 **13:30**

食堂はいつも賑わっ
ているよ！
自分は和風おろし
ハンバーグを毎回
オーダーしているよ！

14:00 昼食

大人数の授業は、
先生と近い距離で
受講する事を意識し
ているよ！
人数も多いので、
色々な人と関わる
機会があるよ！

15:30 4限の授業 **17:00**

アルバイトは塾講師を
しているよ。
たくさんの人と
関わるので良い刺激に
なっているよ！

19:30 アルバイト

文学部英文学科
1限の授業からサークルまで、
充実した1日を紹介！

友達と一緒に
受けているよ！
教え合いながら、
楽しく受けられるよ！

09:00 登校 **09:15**

朝は戸塚駅からの
バスが混雑するから、
余裕をもって登校
するよ。
学内で購入できる
バスの通学定期を
利用するとお得！

11:00 登校

空きコマは課題や
休憩の時間に使っ
ているよ。
カフェやラウンジで、
友達と話しながら
楽しくひと休み！

12:30 昼食 **13:30**

13:30 4限の授業 **15:15**

英語の必修を受けるよ。
グループワークが
多いから、クラスの
友達と仲良くなれるよ！

15:15 4限の授業

17:00 下校 **19:30**

放課後はサークルの
部会にオンラインで
参加！
画面を通してでも
皆と交流できることが
楽しいよ！

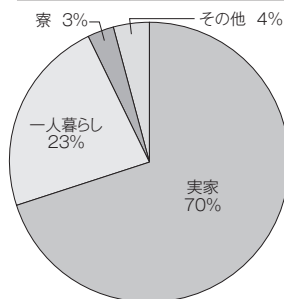
19:30 サークル

慣れないことばかりで緊張するのは最初だけ！
今は不安なことも多いと思うけど、
必ず楽しい大学生活が待っているよ！
私たちと一緒に明学ライフを満喫しよう!!



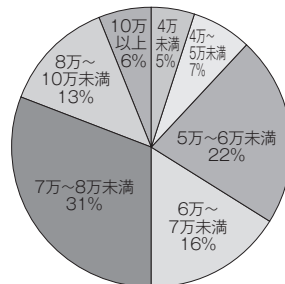
一人暮らし

現在の住まいは？



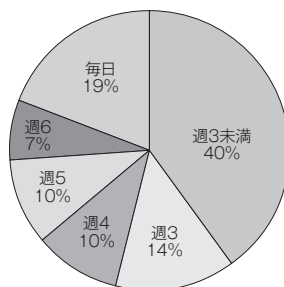
多くの人が実家暮らしで自宅から大学に通っているよ！

家賃はどれくらい？



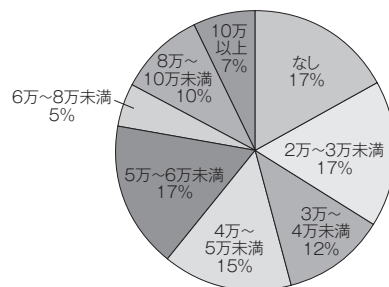
7~8万円が多いよ！駅から近い場所や都心に住むと家賃が高くなるよ！

自炊頻度は？（1週間）



あまりしていない人が多いみたい！大学生になってから料理を始めた人もいるから、時間に余裕がある日は自炊してみるのもいいかも！

仕送りはいくら？



もらっている人とそうでない人かなり差があるね！アルバイトや奨学金で生活している人もいるよ！

一人暮らしでオススメのもの

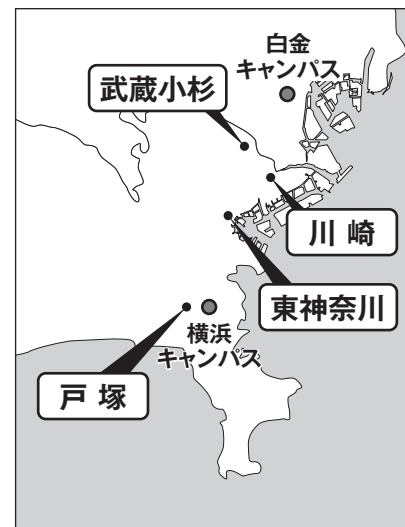


電気ケトルはガスや火なしでお湯が沸かせて便利！狭いキッチンでも場所を取らないから使いやすいよ！



何でも収納できるスチールワゴン！軽くて移動できるから自分の置きたいところに置いて部屋も綺麗に保てるよ！

《 オススメの下宿先 》



戸塚（横浜駅まで約10分、品川駅まで約30分）

横浜キャンパスから近いため、多くの学生が住んでいるよ。駅周辺は商業施設や飲食店などが充実しているから初めての1人暮らしでも安心！

東神奈川（戸塚駅まで約20分、品川駅まで約30分）

女子寮のセベレンス館がある場所！横浜キャンパスと白金キャンパスの間に位置しているからどちらにも通いやすいし、横浜にも近いから遊びに行くにも便利だよ！

武蔵小杉（戸塚駅まで約25分、品川駅まで約10分）

ファミリー層が多くてレジャー施設も充実しているよ。路線が多いから各主要駅や都心へのアクセスも抜群！

川崎（戸塚駅まで約20分、品川駅まで約10分）

商業施設や娯楽施設が充実していて、遊ぶのにぴったりな場所！交通の便もいいよ。

《 一人暮らしの先輩たちから 》

私は大学の女子寮セベレンス館に住んでいるよ！優しい管理さんが住み込みでいてくれるから、わからないこともすぐに聞いて安心して暮らすことができるよ。近くにはお店がたくさんあるから便利！徒歩2分の東神奈川駅はアクセスがいいから遊びやすいよ～！



私は戸塚で一人暮らしをしているよ。駅周辺の商業施設で大体のものが揃えられるから、とても暮らしやすい！大学では学食やお弁当を食べて、家では自炊を心掛けているよ～！賄いのある飲食店でアルバイトすることで上手にやりくりして生活している人もいますよ！

《 自宅から通う先輩たちから 》

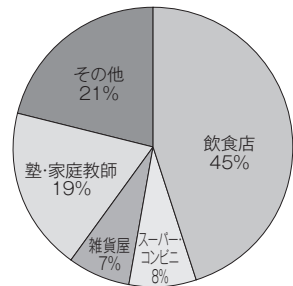
私の通学にかかる時間は1時間くらいだよ！バスが混んでいたり電車が遅れたりすることがあるから早めに着くようにするといいよ👍学校に早く行って空き教室で勉強するのもありかも！



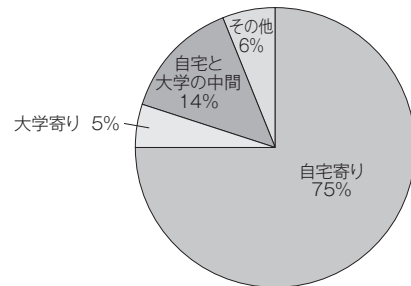
僕は大学に着くまで50分くらいのところに住んでいるよ。朝の通学時間は好きな音楽を聴いたり本を読んだりして、帰りは駅まで友達と一緒に歩いて帰っているよ！大学の近くに住んでいる子に戸塚駅周辺を案内してもらおうのもおすすめ！

アルバイト

どんなアルバイトをしている？



どこでアルバイトをしている？



自宅寄り、大学寄りのアルバイトのメリット！



自宅寄りのメリットはなんと言っても自宅からの通いやすさ！
授業のない日や長期休みのことを考えると、自宅からの通いやすさは重要になるよ。帰宅に時間がかからないから、遅い時間まで働くことができるのも自宅寄りのメリットだよ！

大学寄りのメリットは授業がある日のアルバイトのしやすさ！
シフト制のアルバイト先では、授業が多いとなかなか時間を合わせるのが難しいけれど大学から近ければ安心！
横浜キャンパスの最寄りである戸塚駅には、沢山の商業施設があるからアルバイトにオススメ！
同じ大学の友達ができるのも大学寄りのメリットだよ！

先輩の体験談！



塾講師として働いているよ！
場所は家と大学の中間で、通いやすさを重視したよ。
初めてのアルバイトだったけれど、シフトに入るうちに慣れていくことができたよ◎
自分の言葉で相手に伝えることは難しいと思う部分があるけれど、教えたことに対して「わかった！」と生徒が理解してくれるととてもやりがいを感じるよ！
将来にも活かせるような自分の強みをつけられると、自信にもつながるよ！

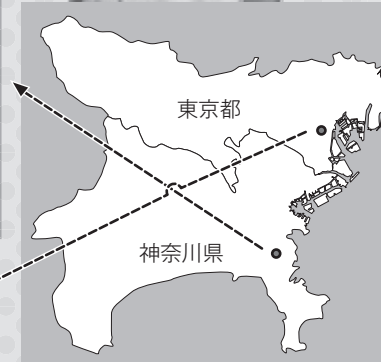
学園祭

戸塚まつり

2023年度の戸塚まつりは、4年ぶりに対面で行われたよ！
「ステージパフォーマンス企画」「出店企画」「持ち込み企画」の3つの企画を大きな軸として開催されるんだ！



ヤギにも会えるよ！
見つけたら記念に写真を撮ろう！



白金祭

白金祭は、明学生が中心となって開催する50年以上の歴史がある学園祭だよ！
各サークルによる模擬店、イベントがたくさんあるよ！
他にも、アーティストや芸人さんを招いたトークショーなど楽しい企画が盛りだくさん！
みんなで盛り上がろう！



生協

生協ってなに？

大学施設の購買、パンショップ、サポートカウンター、横浜キャンパスの食堂などを運営する大学生活を自分たちでより良くする組織だよ！
生協に加入するときは**50口2万円**の出資をお願いしているよ。
出資してもらったお金を元に生協施設の運営を行なっているよ！



生協加入に関する手順や詳しい内容については『生協加入のご案内』を参考にしなね！

生協のしくみ

① 生協に加入する

出資金を納めて生協に加入！

② 組合員になる

組合員になると教科書や書籍が**10%分ポイントに還元**されるよ！
また、生協価格で旅行や免許の教習所に行けるため、お得だよ！

③ 卒業後

入学時に納めた出資金が**全額返金**されるよ！

組合員証



組合員証について：
アプリで組合員証を提示できるよ！
購買で教科書などを購入する時は組合員証を必ず提示しよう！



購買で教科書や書籍を買うときは、組合員証を見せると**10%分ポイントに還元**されるからお得に購入できるよ！
他にも組合員になることで、生協価格で旅行や教習所に行くことができるよ！！

イヤホンや筆記用具を忘れてしまっても購買に売っているから便利だよ！
明治学院大学オリジナルグッズもあるから見てみるだけでも面白いよ！
「想い」を書くと、食堂や購買での企画に反映されることもあるから、よく利用しているよ！



生協施設

食堂 横浜キャンパス

営業時間 月～金 2F 11:00～15:15 3F 12:00～13:30
土 2F 12:00～14:00



食堂は2階と3階にあるよ！
メニューの種類が豊富でどれもとても美味しいからお腹が空いたらぜひ足を運んでみてね♪
昼休み中は3階が比較的空いていてオススメだよ！

～ 食堂利用方法 ～

入口

入口にはメニューの写真があるよ！
麺類と丼物は種類別で並ぶ場所が分かっているから注意して並んでね！

注文

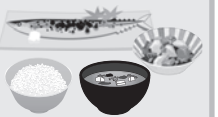
順番が来たら商品名とサイズを伝えるよ！
小鉢はお会計前に冷蔵庫から取っておいてね！
混んでいる時にはテイクアウトもできるよ！
麺類などできないものもあるので注意してね！

支払い

支払いは現金、交通系ICカード、クレジットカード、大学生協電子マネーなどでできるよ！
色々な支払い方法が使えるとても便利！

いただきます！

1人で食べても友達と食べてもとても美味しいよ！

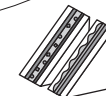


9号館パンショップ

営業時間 月・火・木・金 8:45～15:15
水 8:45～13:30



お昼ご飯を買うのはもちろん、間食のために授業の合間にも気軽に寄れるよ！
授業棟に近いからとても便利♪



※上記は2023年度秋学期の営業時間です。



生協施設

G館購買・書籍部

営業時間 月・火・木・金 10:45~17:00
水 10:45~15:15

横浜購買書籍部では、
大学生向けの文具や教科書はもちろん、
書籍や雑誌、お弁当やおにぎり・
パン・飲料などを販売しているよ!



明治学院公式
オリジナルグッズ
(MGグッズ)の
取扱店となっており、
すべてのMGグッズも
購入可能!
生協への加入や、
学生総合共済への加入・
給付申請も
できるよ!



C館1階サポートカウンター

営業時間 月・火・木・金 10:45~17:00
水 10:45~15:15

サポート
カウンターでは、
自動車教習所や国内・
海外旅行商品・留学・
Wスクールなどを
組員割引価格で
申し込めるよ!



※上記は2023年度秋学期の営業時間です。

MGカフェ

学生ホール



食堂でテイクアウトした
お弁当を食べたり、
友達とリラックスできる場所!
落ち着いた雰囲気もあるので
自習するのにもおすすめ!

白金購買書籍部

営業時間 月・火・木・金 10:45~17:00
水 10:45~15:15

白金キャンパスの
パレットゾーン2Fにあるよ!
パンやお弁当だけでなく、文具や
書籍も購入することができるよ!
お菓子や軽食を買う人もいますよ!
ほかにも自動車教習所や資格、
旅行の申し込みもできるよ!



白金購買の特徴



参考書などの書籍や
資格取得の本がたくさんあるよ!
組員証を提示すれば
定価の10%分ポイントが還元
されるのでおすすめだよ!



※上記は2023年度秋学期の営業時間です。

SNS

明治学院生協の公式SNSをフォローして役立つ情報をゲットしよう!

Instagram / @mg_coop_gi
X(Twitter) / @MG_COOP_GI



総代



総代ってなに？

総代とは、食堂、購買、パンショップなどの生協施設をより良くするために、組合員の代表として話し合い、生協に意見を伝える人達のことだよ！
任期は1年で、組合員は総代に立候補すれば誰でもなることができるよ！詳しくは下にある“総代募集中”を見てね！

総代の魅力 ってなに？

総代として意見を出すことで、生協施設の品揃えやメニューをより良くできるのが総代の魅力！
自分たちの意見が反映され、学生生活がより豊かになる過程を見ることでやりがいを感じられるよ！
総代は他学科、他学年の人がいるから、いろいろな人と交流できるチャンスでもあるよ！



☆ 総代募集中!! ☆

総代に興味を持ってくれたかな？ 生協では総代を募集しているよ！
総代は、毎年5月に開催される総代会に向けて4月から立候補受付を始めるよ。
希望する方は3月に予約受付もできるから、生協学生委員に声をかけてね！

共済

共済とは？

大学生活の様々な「もしも」に備える保障のことです！
学生本人のケガや病気、他人への賠償事故や一人暮らしでの損害、扶養者の事故などの際、経済的な負担を軽減し、学業継続を少しでも支えることを目的としています。全国の加入者の掛金から共済金が支払われる「学生どうしのたすけあい制度」です。



事例紹介

事例① 「右足首捻挫」

通院日数は54日、支払われた共済金は 108,000円

事例② 「パニック障害」

支払われた共済金は 10,000円 (こころの早期対応保障)

学内外のケガや病気だけでなく、心の病気でも共済金を受け取ることができます！

共済に入った時の メリット

予想していなかった長期入院での多額の出費といった、いざ利用することになった際に「とても安心した」「学業を続けられることに感謝」といった声が多く寄せられています！
「いつ何が起るかわからない」からこそ、加入していると不安が緩和されます。

明学生の リスクランキング

病気

ケガ

1位
消化器系の
疾患

1位
スポーツ
事故

2位
呼吸器系の
疾患

2位
日常生活
中の事故

3位
腫瘍
(良性)

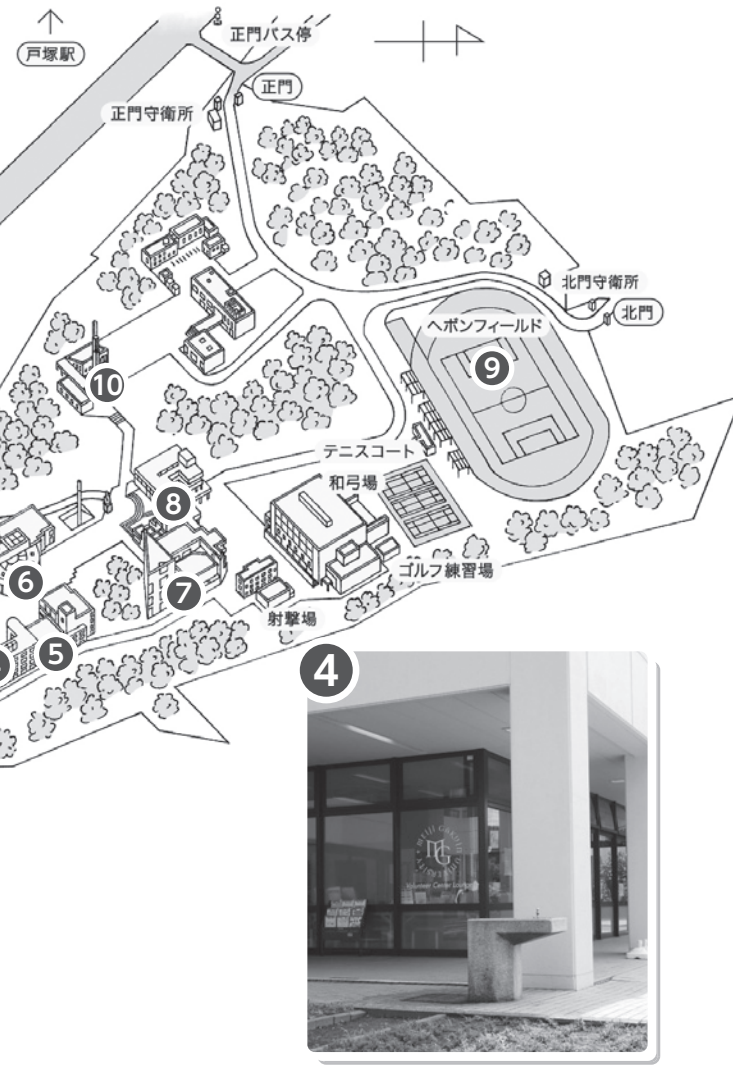
3位
交通事故



給付申請はコープ共済センターへ連絡、もしくはG館カウンター奥へ！
学生総合共済は大学生にあった保障内容だから安心できるね！



横浜キャンパスマップ



1 7号館

7号館は横浜キャンパスの中で一番大きな教室があるよ!
オリエンテーションや健康診断で使われる程で、収容人数はなんと550人!

2 クララ・ラウンジ

クララ・ラウンジは5号館のガラス張りのラウンジだよ!
PCロッカーでパソコンの貸し出しもしていて、パソコンで課題をしたり、友達と雑談したり、ご飯を食べたり用途は様々!
イベントが行われることも!
給水機もあるので活用してみてね!

3 遠望橋(えんぼうばし)

遠望橋はキャンパスの北と南を繋ぐ橋だよ!
天気が良いと「富士山」を見ることができるかも!
夕日も素敵だから要チェック!

4 ボランティアセンター

大学の「Do for Others(他者への貢献)」という理念に基づいた、ボランティア活動を支援する部署だよ!
経験の有無に関わらず、気軽にできることも多いからぜひ行ってみてね!

5 Y'ins(ワインズ)

約120台のパソコンがある施設!
WindowsやMacもあるから使いやすいよ!
レポート作成や印刷に使う人が多いよ!
テスト前や課題提出が迫ると混雑するから計画的な利用がおすすめ!

6 図書館

図書館にはおよそ40万冊の本が収蔵されているよ!
本はもちろん、パソコンの貸し出しもしてくれる!
自習、グループワークに使えるエリアや、2階にはサイレントエリアという静かに落ち着いて勉強できるスペースも!
スマホやパソコンの充電もできるから、学内で勉強するならここがおすすめ!

7 購買(G館)

お弁当やお菓子はもちろん、漫画、雑誌、聖書、ペン等の文房具もほとんど揃っているよ!
シーズン毎にセールしていることもあるからぜひ行ってみよう!

8 食堂(C館)

食堂では季節替わりに沢山のメニューが提供されるよ!
ご飯の種類変更や量の変更もできて、健康に気遣う人や体づくりしたい人にもおすすめ!
ハラルメニューもあるよ!
「大学生協アプリ」でカロリーや残額を確認してぜひ利用してみてね!

9 ヘボンフィールド

ヘボンフィールドは人工芝でつくられた屋外のグラウンド!
スポーツの授業やサークル、部活で使う人が多いので、運動系のサークルに興味がある人は1回行ってみよう!

10 チャペル

学期中は、毎日お昼休みにチャペルアワー(礼拝)が行われているよ!
パイプオルガンや綺麗なステンドグラスの窓もあるよ!
11月にクリスマスツリー点灯式、12月はクリスマス礼拝が行われ、クリスマスを満喫できるのでぜひ参加してみてね!



戸塚駅周辺マップ



戸塚駅周辺

トツカーナモール & 東急プラザ



戸塚駅西口直結のショッピングモールだよ！ファストフード店や雑貨店、銀行やドラッグストアなど様々なお店が入っていて大抵のものは揃うのでとっても便利！

modi(モディ)



カフェや本屋、ファッション雑貨店など買い物を楽しむことができるショッピングモール！空いた時間を有効活用するのに最適な場所！

APITA(アピタ)



戸塚駅から徒歩5分の所にある大型のスーパーマーケット！マクドナルドやサイゼリヤなどが入っているからお財布に優しく学生の味方！

Sacclass(サクラス)



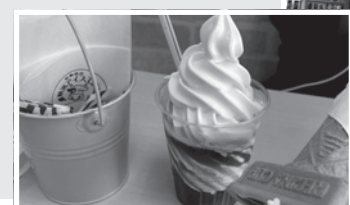
戸塚駅西口から徒歩3分のところにあり、サーティワンアイスクリームやカフェなどがあるよ！ゆったりした時間を過ごしたいときには是非行ってみたいかが？

大学周辺

ぶちらぱん



定番のクリームパンや季節ごとに変わる店長おすすめのサンドウィッチなどが味わえる戸塚のパン屋さん！学校から15分ほどのところにあるから空きコマに散策してみても？



横濱アイス工房

イチオシ!



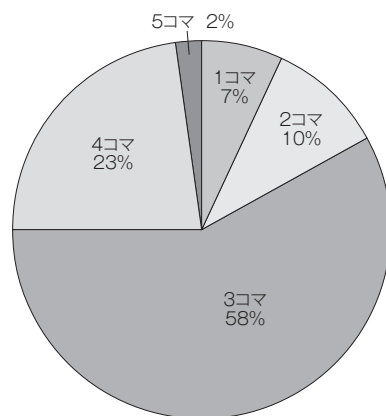
横濱アイス工房しほりたてミルクたっぷりのソフトクリームのお店！学校から徒歩数分の所にあるから立ち寄ってみては？

Q & A

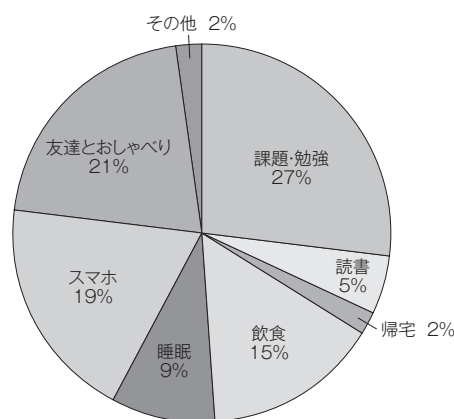
Q. 1日の授業は何コマが多い？



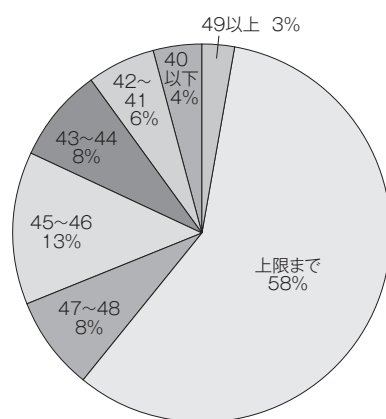
1日の授業数としては3コマが圧倒的に多いね！1コマ90分の授業は大変だけど、空きコマや休み時間を利用して音楽を聴いたり友人とお話したりと、リフレッシュしている学生が多いよ！！



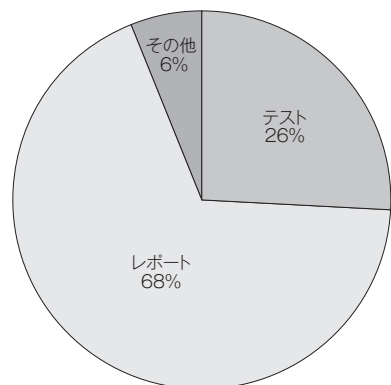
Q. 空きコマは何をしている？



Q. 年間の履修はどれくらい？



Q. 好きな評価形式は？

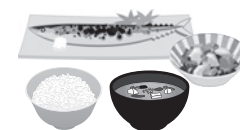


大学の評価形式はリアクションペーパー等もあるけどテストとレポートがほとんどだよ。グラフを見ると、レポートが好きな学生が多いね！60分間で一発勝負のテストとは違い、自分のペースで進められるところが人気！



Q1. 大学ではどんな食べ物が買えますか？また、どこでご飯を食べていますか？

生協購買はおにぎりやパン、お菓子など、生協学食は丼ものや麺類、小鉢など、種類が豊富だよ。インターナショナルカフェはまぜそばやカレー、サンドウィッチなどが人気で、昼休みは大盛況！外では、キッチンカーやテイクアウトランチの販売もあります。教室で友達とワイワイ食べる学生も多いよ。晴れた日は学食のテラス席、クララ・ラウンジや外のベンチで食べるのも気持ちいいよ！



Q2. 教科書はどこで購入できますか？

春学期は例年、D館1階のラウンジで販売されているよ！詳細はポートヘボンでお知らせされるからチェックしてみてね。聖書やポケット六法などはG館1階の購買で購入できるよ！

Q3. 教室の割り当ては、何で確認できますか？

ポートヘボンの「授業教室割（横浜）」のページから確認できるよ！明学公式の時間割アプリもあり、そこでも教室の確認ができるよ！

Q4. 履修登録のコツは？

予め履修したい授業を決めて、時間割を組んでおこう。抽選に当たらない場合に備えて、代案も少し考えておくと慌てずに済むよ。



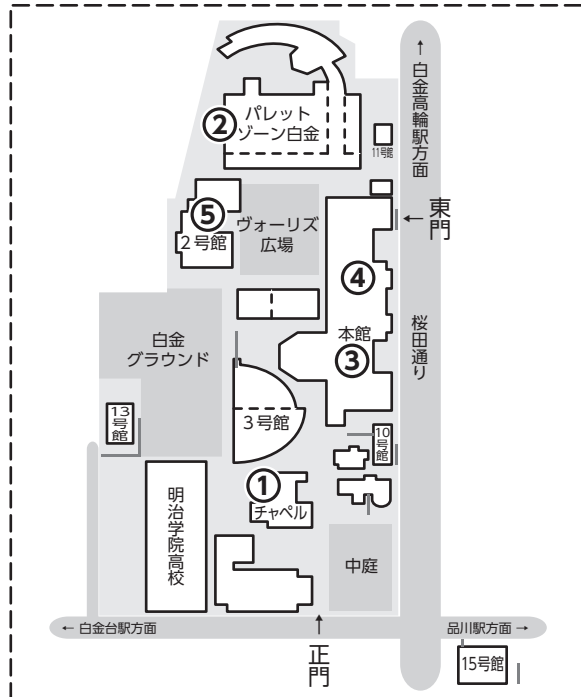
Q5. バスの混雑具合は？



明学生用のレーンが作られるほど混雑するよ！駅に着いてもバスに乗れずに2,3本見送ることも考慮して、余裕を持って準備するのがいいね！



白金キャンパスマップ



① 明治学院礼拝堂 (チャペル)

1916年に建てられた歴史のあるチャペルだよ！
国際学部生と情報数理学部生以外はここで、
入学式や卒業式を行うよ！
お昼休みにあるチャペルアワーは誰でも参加
できるよ！

② パレットゾーン白金

1階には食堂、2階には購買があるよ！
友達同士で休み時間などにゆっくりくつろぐことが
できるよ！
また、アリーナやトレーニングルームの
体育施設も充実しているよ！

③ 本館

1階に学生部、2階に教務部が
あるよ！
他にも、キャリアセンターや国家
試験対策室、情報センター、
健康支援センターなど大学生活に
必要な窓口がそろっているよ。

④ 図書館

本館の2階と5階に入り口
があるよ！
白金キャンパスの図書館には
約80万冊の蔵書があるよ！
グループ学習室もあるから、
グループワークに便利だね！

⑤ 2号館

授業で利用することが多い、
かわら屋根が目印の教室棟
だよ！
教室の他にも国際センターや、
法学部と経済学部の留学
オフィスがあるよ！

アクセス

品川駅

JR山手線・京浜東北線・東海
道線・横須賀線・京浜急行線

- 品川駅高輪口より徒歩約20分
- 都営バス停「品川駅高輪口」から「目黒駅行き」にて乗車時間約6分

目黒駅

JR山手線・東急目黒線・東京
メトロ南北線・都営地下鉄三
田線

- 東口より徒歩約20分
- 都営バス停「目黒駅前」から「大井競馬場前行き」にて乗車時間約8分

高輪台駅

都営地下鉄浅草線

- A2出口から徒歩約7分

白金台駅 / 白金高輪駅

東京メトロ南北線・
都営地下鉄三田線

- 白金台駅：1番出口より徒歩約7分
- 白金高輪駅：2番出口より徒歩約7分

高輪ゲートウェイ駅

JR山手線・京浜東
北線

- 徒歩約13分



新学期活動内容

12~3月

新入生・保護者オリエンテーション

?

なにをするの？

履修登録や大学生活などにおける不安や疑問を解決するために行われています！
 明学に通う先輩の声を直接聞くこともできる貴重な機会です！
 明学のことをより知ることができるキャンパスツアーなども予定しています！
 校内で行われる昼開催とオンラインで行われる夜開催があるので自分が参加しやすい時間帯でぜひ参加してみてください！



昨年参加した方の声

- 先輩の経験などを踏まえた情報を聞くことができてよかったです！
- 不安に感じていたことを聞くことができて悩んでいたことが解消されました！
- 入学式後の新生活をイメージすることができました！参加してよかったです！

2~3月

Welcome Party

?

なにをするの？

班ごとや班対抗でのミニゲーム、キャンパスツアーなどを通して入学式前にお友達を作れる機会になっています！
 新入生だけでなく班ごとにサポートしてくれる先輩もいるのでコミュニケーションが苦手な方も是非気軽に参加してみてください！



《昨年参加した方の声》

- 最初は緊張したけどゲームを行ううちに緊張が解けて友達をつくることが出来ました！
- 最終的には初対面とは思えないぐらい班の人と協力してゲームを行うことが出来て楽しかった！
- ゲームを通じてコミュニケーションをとることができ、SNSを交換することが出来てよかったです！



チェックしておこう！

日程や申し込みは「[新入生応援サイト](#)」をチェックしてみてください！
 新入生応援サイトへはP.57のQRコードから飛ぶことが出来ます！
 新生活への不安を解消するためにも、ぜひ3つの活動に参加してみてください！
 (新型コロナウイルスの感染状況によって開催形態が変わることがあります。)



3月

PC解説動画

?

なにをするの？

昨年度はパソコンの使い方やインストールした方が良い機能などの紹介や説明を行いました！
 (生協の購入した方のみ視聴可能になります。)
 基礎的な内容に加え、学校生活で利用できる内容も含んでいます！



〔昨年参加した方の声〕

- キーボードの使い方に関して知らなかったことが多かったのでこれからレポートやメールを送るときに活用しようと思いました。
- 毎日利用して大学生にとって欠かせないものなのだなということが分かったので、自分でもパソコンの使い方をしっかり研究してなるべく効率的に利用したいなと思いました。
- 早速アプリなどを入れて入学前にある程度使えるようにしていきたいと思いました。



GIアカウント紹介

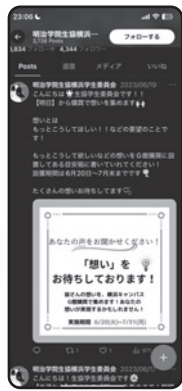
X (Twitter)



@MG_COOP_GI



生協学生委員会の公式X (Twitter) アカウントは @MG_COOP_GIだよ！
生協学生委員会が主催している新入生向けイベントなどの情報を発信しているよ。アカウントをフォローしてチェックしてね！「Enchanté」の感想も待っているよ！



生協学生委員会が
普段行っている
いろんな企画も
チェックしてみてね！

Instagram



@mg_coop_gi



生協学生委員会主催の
企画やイベント情報を
投稿しているよ！
もし興味のあるものが
あったら参加してね！

昨年度は
生協学生委員会の
企画した冬の和洋折衷
スイーツフェアweek
についての投稿をしたよ！
他にもたくさんの投稿が
あるのでぜひチェック
してね！



編集後記

アンシャンテを最後まで読んでくれて
ありがとうごさいます！
入学前の不安や心配事がアンシャンテを
読むことで少しでも減らせればなれ
と思います！何度も読み返して大学生活に
役立てられれば嬉しいです！
みんなの大学生活が楽しいものにな
りますように！

新3年 英文学科
後藤 侑

ご入学おめでとうございます！
これからの新しい環境での生活
に不安な気持ちがあるかもしれませんが、
皆さんのこのアンシャンテが少しでも
大学生活を送る上での手助けにな
ってくれたら嬉しいです！
有意義で充実した大学生活にな
ることを心から願っています！

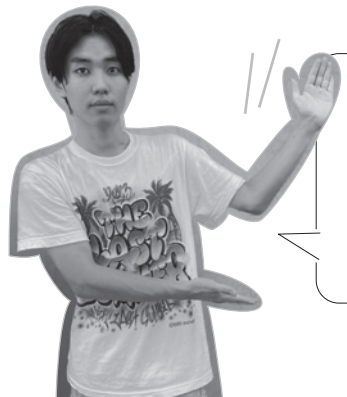
新2年 社会福祉学科
横山 春風

最後まで読んでくれてありがとうごさいます！
今はまだ大学生活に不安な気持ちも
いっぱいだと思いますが、この冊子が
少しでもみんなの入学の気持ちに
寄り添えるものになれば嬉しいです。
皆が大学生活に向けて
いいスタートダッシュができればよかったです！

新2年 英文学科
4中 夏帆



新入生応援サイト



新入生向けの
イベントの参加も
待っているよ！
開催日などの
詳細はこちらの
サイトにあるよ！



新入生の皆さん、
ご入学おめでとうございます！！
そして、アンシャンテを最後まで読んで下
りありがとうございます！！
少しでも、アンシャンテが新入生の皆さん
の役に立ってほしいと思います。
大学生、何でもできます！！
明学の「これ」に挑戦して
素敵なキャンパスライフを送ってください！！

新2年 英文学科
赤司 凜

ご入学おめでとうございます！！
入学前は不安なことがたくさんあると
思いますが、この冊子を読んで
大学生活に期待を膨らませてくれると
嬉しいです。
自分のやりたいことに時間を使い、
楽しい日々を過ごして下さい！！

新3年 社会学科
渡邊 菜々香

アンシャンテを読んでくれて
ありがとうございます！
入学前は、大学生になる期待と不安が
入り混じっていると思います。
そんな皆さんのアンシャンテを読んで
より大学生活に前向きになれるかと
思っています！
たくさん笑って過ごせる大学生活に
なりましょー！！

新3年 国際学科
宮崎 結衣