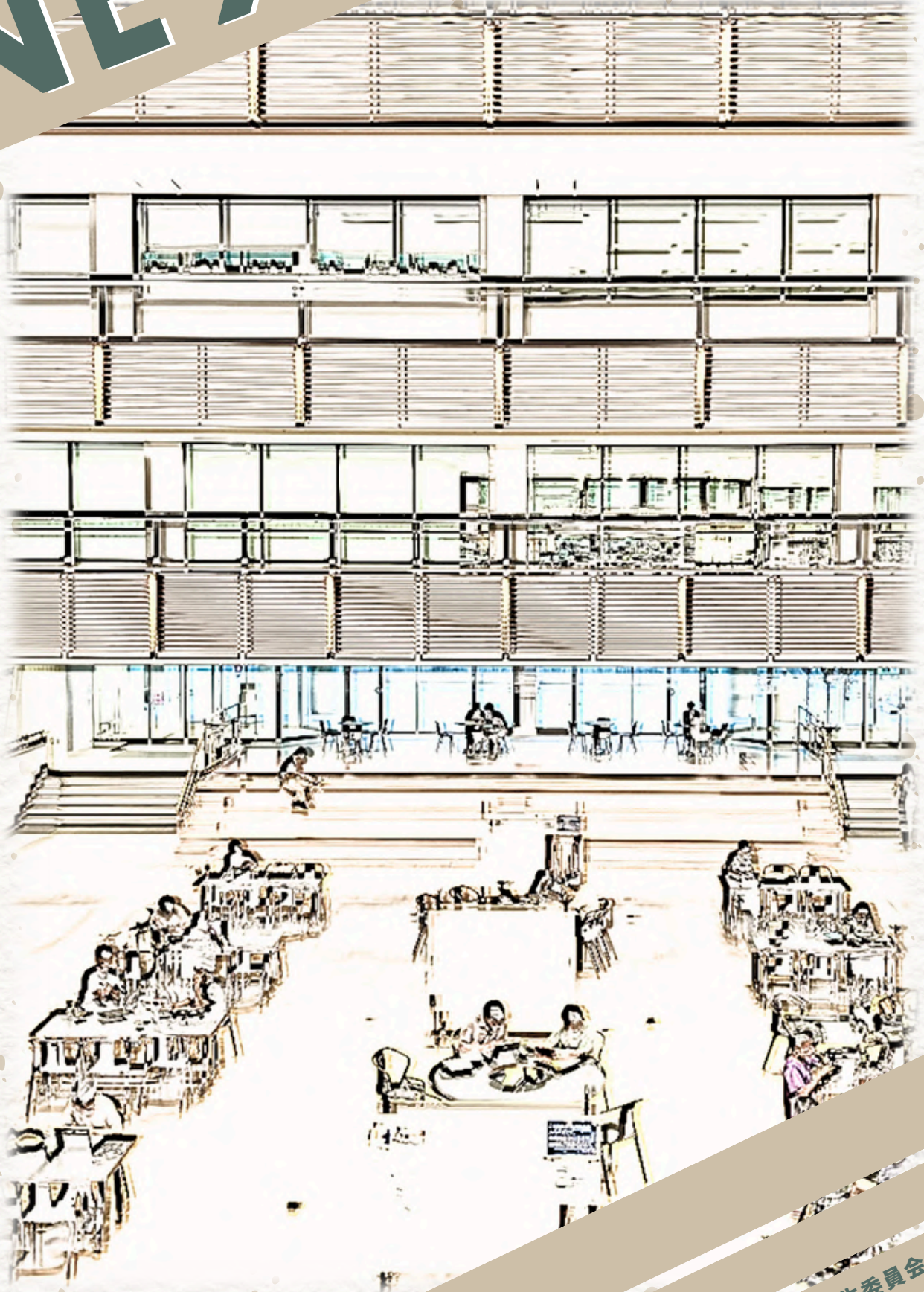


# NEXUS



工学院大学 生協学生委員会 新宿支部

# 01 | WELCOME

ご入学およびご進級おめでとうございます！都心にそびえる新宿キャンパスでの生活は、八王子キャンパスでのものとは全く異なるものとなります。新宿キャンパスで皆様が新たなつながりを作り、さらなる成長ができるよう生協学生委員会一同サポートしていきます。

# 02 | NEXUS

「NEXUS」は「絆」「繋がり」「結びつき」を意味する言葉です。大学では学問の交流、学生と教員の関係、地域社会との結びつきなど、多様なネットワークが築かれます。

「NEXUS」を通じた新しい出会いや経験をつなぎ、  
あなただけのキャンパスライフを描けるよう願っています。

# 03 | CONTENTS

P3 ACCESS・SHUTTLE BUS

P4 FACILITIES

P5 FACILITIES

P6 ELEVATOR

P7 PHOTO

P8 LIFESTYLE

P9 LIFE STYLE

P10 INTERVIEW

P11 INTERVIEW

P12 INTERVIEW

P13 INTERVIEW

P14 EDITOR

# 04 | ACCESS



JR新宿駅西改札から**地下道**を  
通って**約5分**。ロータリーに沿って  
進み、**動く歩道**にのって進むと大学  
に行くことができます。  
特に朝はとても混雑しているため  
余裕のある通学を心掛けましょう。

## 特徴

新宿キャンパスまでは、改札から**傘を使わず**に行くことができます！  
キャンパスの近隣には多彩な飲食店のほか、**新宿中央公園**も立地して  
おり、気軽に自然と触れ合ってリフレッシュできます。帰り道に友達  
とショッピングやカラオケを楽しむなど、立地に優れる新宿キャンパ  
スならではの**楽しいキャンパスライフ**を送ることができます！

# 05 | SHUTTLE BUS

## 受付場所

**1階アトリウム**に受付があり、  
乗車の手続きを行います。

## 予約方法

大学の**ポータルサイト**に予約を  
するためのページがあります。



# 06 | FACILITIES

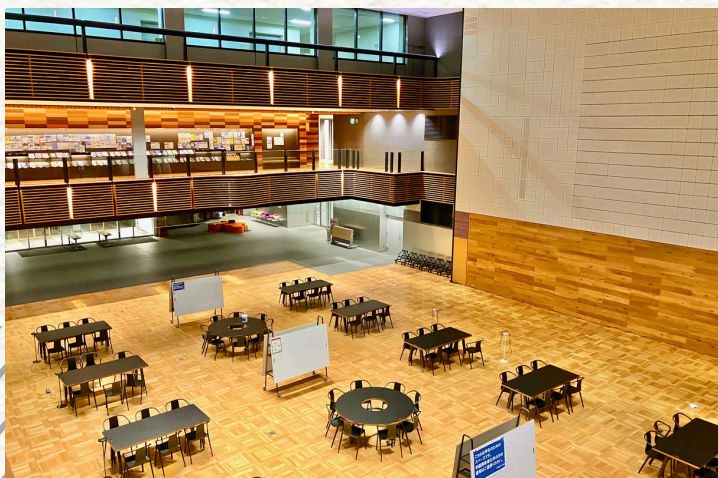


## 工手の泉

図書館機能と情報教育機能を集約した施設。大型モニターや印刷機などの最新のデジタル環境を兼ね備えており、多くの学生が切磋琢磨している。また、個人でもグループでも気軽に利用できる空間になっている。

## B-ICHI

煉瓦の柱が並ぶ地下空間。  
多くの学生が集う施設のひとつであり、終日賑わっている。  
中央の展示スペースで空間が区切られており、それぞれで異なる側面を見せている。



## アトリウム

吹き抜けが特徴の広々とした空間。普段はフリースペースとして開放されているため、友人との雑談や勉強などができる。また、コンセントも設置されているため、電子機器の充電も可能。

# 07 | FACILITIES



## 7階食堂

中層棟7階にある、もともと食堂として使用されていたスペース。現在は、自習や昼食をとる場所として利用されることが多い。

天井が高く、各座席の間隔も広いため快適に過ごすことができ、様々な用途で使用できる空間となっている。

※現在は利用できない可能性あり

## コラム

# 開かずに扉

新宿キャンパスには学生証のタッチが必要な扉がいくつもある。もし、開かない扉があれば近くのカードリーダーを探してみよう。学生証をすぐ取り出せるようにしておくともみんなから感謝されること間違いなし!!



# 08 | ELEVATOR



## ELEVATOR 1

1階から高層棟に向かう際によく使用する。

## ELEVATOR 2

高層棟で8階以上が目的地の場合によく使用する。

## ELEVATOR 3

主に地下1階から7階までの教室に行く際によく使用する。

## ELEVATOR 4

地下3階から8階まで行くことができる。

5階、6階、7階に中層棟と高層棟を繋ぐ連絡通路がある。



## ELEVATOR 停止階

新宿キャンパスマップには停止階の一覧が掲載されている。

## コラム

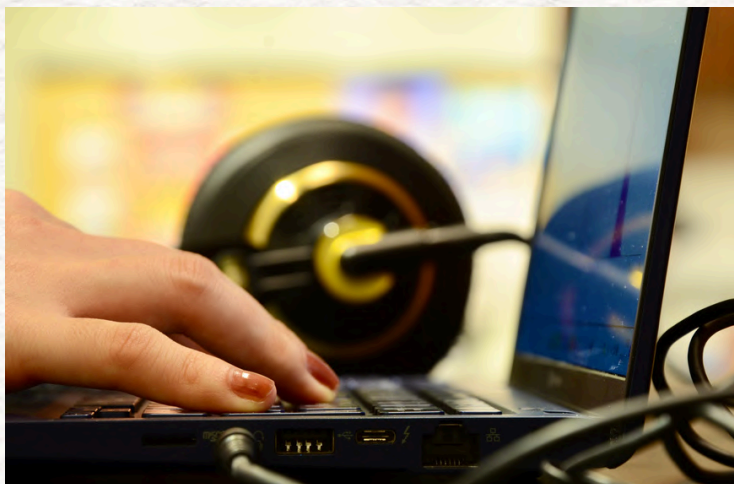
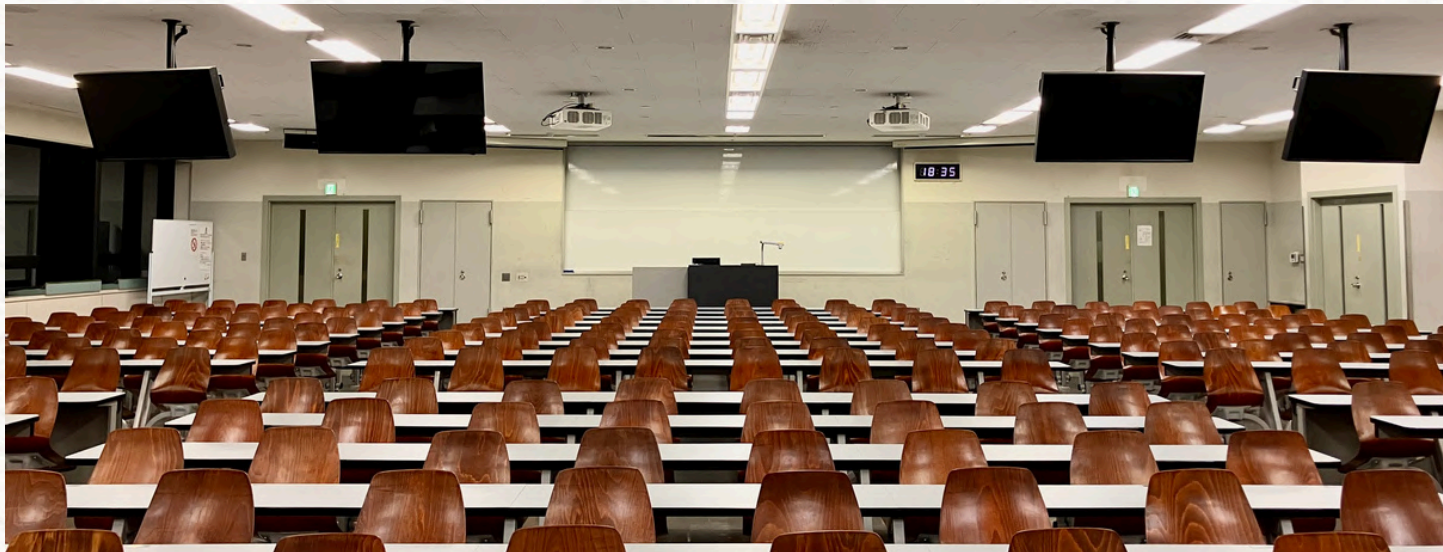
# 秘密のEv

新宿キャンパスのどこかに全ての階に止まるEv00が存在するらしい。

その実、非常用で場所を知らない学生も多いのだとか。特に地下1階にあるEv00は見つけにくい。すべての階に止まって便利と思うかもしれないが、それゆえに待ち時間が長い傾向にある。



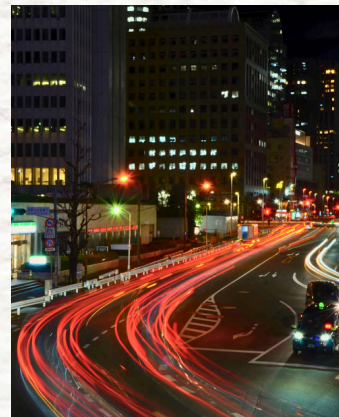
# 09 | PHOTO



$$E_{m_1} - E_{m_0} = \frac{\hbar^2 (M_1^2 - M_0^2)}{2m r^2}$$
$$\Delta E_{m_1} = \frac{\hbar^2}{2m r^2}$$
$$= 6.10 \times 10^{-7} \text{ J}$$

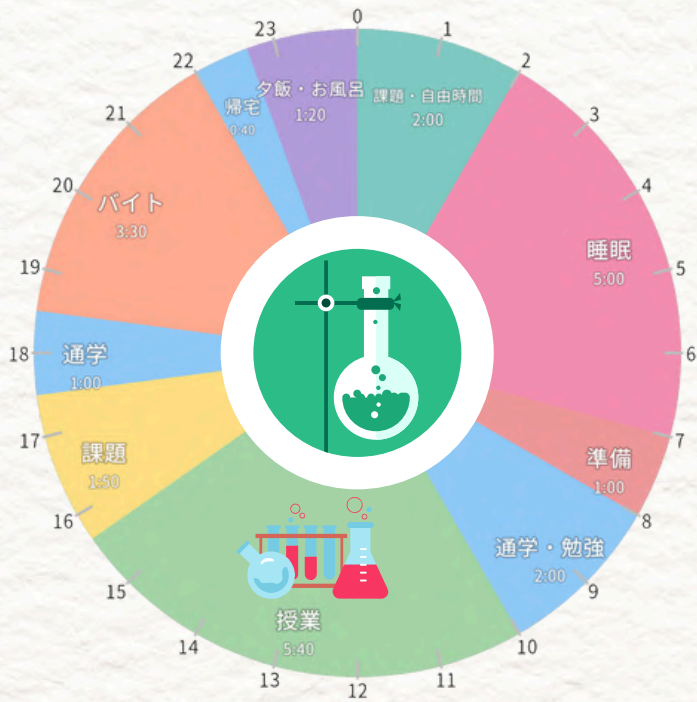
$\frac{\hbar^2}{2m r^2}$   
 $\frac{\hbar^2}{2m r^2}$   
 $\frac{\hbar^2}{2m r^2}$

$\frac{\hbar^2}{2m} (\phi) = \frac{\hbar^2}{2m} \phi$



# 10 | LIFE STYLE

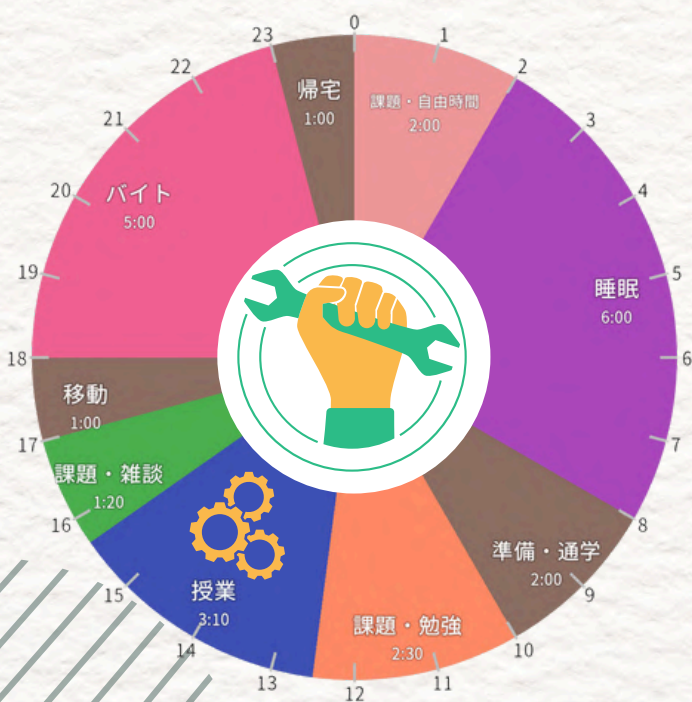
## スケジュール例 先進工学部 一人暮らし



私は八王子で一人暮らしをしています。私が住んでいる場所は八王子キャンパスに近いところなので、通学に1時間半ほどかかります。アルバイトは週に3回入れています。通学時間にそれなりに時間がかかるので、授業の課題や、レポート、バイト、家事をこなすのはかなり大変です。しかし、私は週に2回程度遊ぶ予定を入れています。新宿キャンパスの付近にはたくさんの美味しいご飯屋さんがあるので、大学の授業が午後からの日はモーニングに行ったり、ランチに行ったりしています。

大学の課題が切羽詰まった時は移動時間を使って行うことも多々あります。私は基本バスと電車を乗り継いで通学していますが、そのような課題に切羽詰まっていたり、乗り継ぎが辛いと思う時はシャトルバスを使うようにしています。シャトルバスはかなり乗り心地はいいですが、渋滞して授業に間に合わなくなってしまう時があるので注意が必要です。

## スケジュール例 工学部 一人暮らし

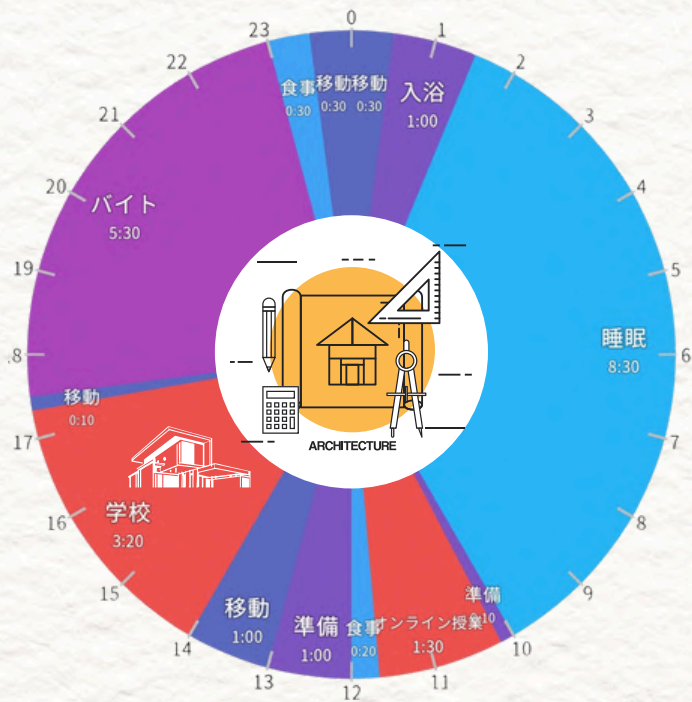


1,2年は八王子の寮に住んでいて新宿キャンパスに変わるタイミングで八王子と新宿両方の行き来がしやすい立川に引っ越しました。中央特快使って新宿まで25分で電車で行けるので意外と早かったです。アルバイトは週4程度で飲食系です。賄いが出ることで食費を浮かせることができるのは助かっています。バイトで稼いだお金で、友達とドライブやサッカー観戦など趣味も楽しんでいます。課題やレポートに追われているときは22:30まで学校で居残りしていたり、夜に友達の家や通話したりしながら終わらせています。一人でやるより助け合いながらやる方が大変さも紛らわすことができるだけでなく終わった後の達成感は半端ないです。



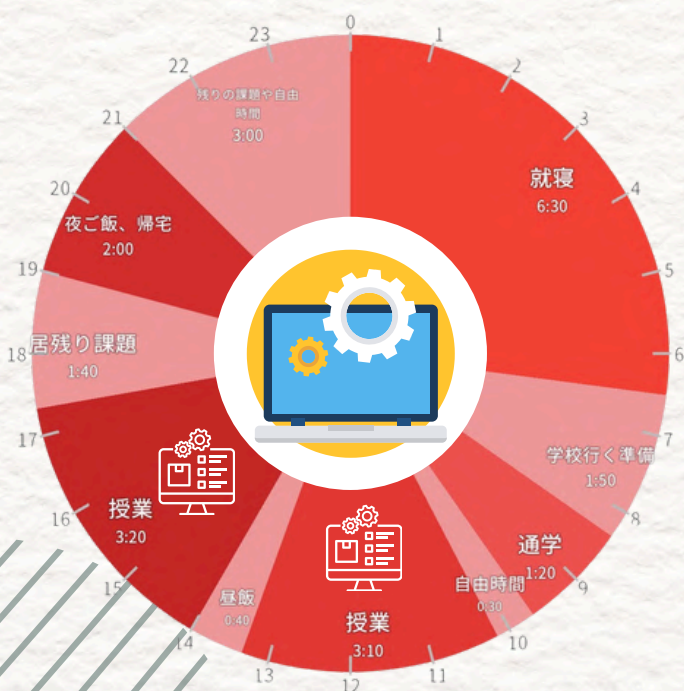
# 10 | LIFE STYLE

## スケジュール例 建築学部 実家通学



私は新宿まで1時間かからないくらいの実家に住んでいます。学校には週2回しか行っていないのでその時間を活用して、アルバイトや課題、就職活動を進めています！アルバイトは飲食を2つ掛け持ちをしていて、週に3回ほど入れています。就職活動は3年生の6月から本格的に始めました。インターンシップに参加したり、自己分析を行ったりして、早めに準備を進めました。息抜きとして、美味しいものを食べたり、思う存分寝たりしてリフレッシュしています♪気分転換は大切なので、ご自身に合ったリラックス方法を見つけるのがおすすめです！

## スケジュール例 情報学部 実家通学



私は立川に実家暮らしをしています。学校は現在は週1で火曜日に2-5限で対面、水曜日に3限、金曜日に2限でオンライン授業を履修しています。私の家からは西武新宿線で1時間程度で西武新宿駅に到着して、そこから10分ほど歩き新宿キャンパスへ通学しています。アルバイトは居酒屋のディナータイム週2-3で主に土日シフトを入れています。特に予定がない時は家でゆっくりゲームやアニメを見たりしています。課題などは学校に週1でしか行かないので居残って友達と一緒に全て終わらせてから近くの居酒屋やラーメンなどを食べてから帰ってます。

# 11 | INTERVIEW

## 先進工学部 生命化学科 3年 一人暮らし



### 自己紹介

入学してから八王子駅の近くで一人暮らしを始めました！ご飯を作ることや、スケジュール管理など、はじめは苦労することもありましたが、慣れてからはすごく快適です♪

### 3年間の授業を終えて…

生命化学科は早期配属といって、研究室に早めに入るためにも最低限取らなければいけない単位数が決まっているので、1.2年生で単位を多めに取っておくことをお勧めします！

実際に、3年生になってから専門的な科目も増え、単位を気にせずに自分の取りたいものを集中的に学べるようになった事も良かった点です。

### 各キャンパスのいいところ

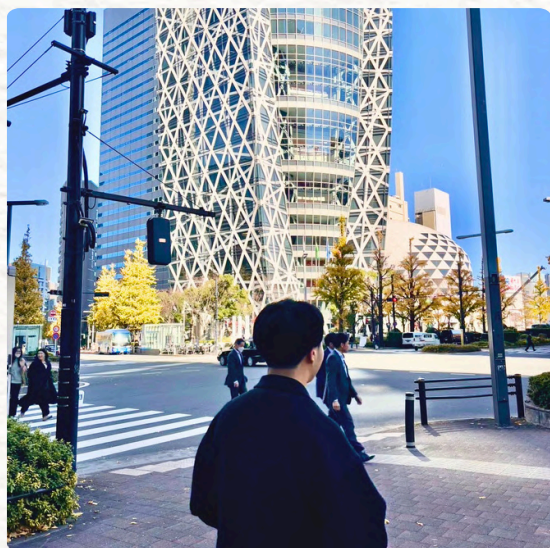
八王子はお家から近く通いやすかったです。新宿は京王線一本で通うことができ、始発終点でもあるため、行きも帰りも基本的に座ることができ、負担は少なかったです！

### アルバイトについて

一人暮らしの人にはまかないが出る飲食店がお勧めです！  
長期休みに帰省していることも多かったので、アルバイトは入れるタイミングで緩く入れていました！

# 11 | INTERVIEW

## 工学部 機械システム工学科 3年 一人暮らし



### 自己紹介

各キャンパスの通いやすさを考え、立川で一人暮らしをしています。家事全般慣れるまで時間がかかり、親の偉大さを実感しました。少しずつ自炊して節約も心掛けています。友達を自由に呼べるところが最大の魅力です！

### 3年間の授業を終えて…

1.2年生で単位を上限まで取っておくと3年後期以降が楽になるのでお勧めです。休日に授業が入ってしまう事もありますが、履修の組み方によっては平日にお休みを作ることができます。留年しないためにも1.2年生の内に単位を落とさないことが大切です！僕は、ロボットの開発・研究に興味があるため、大学院進学を考え、この学科に入りました。将来のことも考えながら勉強と遊びのメリハリをつけて学生生活楽しんでください！

### 各キャンパスのいいところ

八王子は敷地が広いため、体育系の活動が活発です。また、食堂でバランスの良い食事を取ることができる所が魅力です。新宿はアクセスも良く、遊ぶ場所もたくさんあります！

### アルバイトについて

まかないが出る焼き肉屋で働いています。余裕がある時は、掛け持ちでイベントスタッフも入っています！

# 11 | INTERVIEW

## 建築学部 建築デザイン学科 3年 実家通学



**大学生活で大切にしていること**  
やりたいと思ったことは全部やる！  
大学生のうちにはしか出来ない経験や、  
思い出をつくることを大切にしています  
(もちろん貯金はかつかつですが)  
同じ夢を持つ友人や、憧れの建築士  
に出会えるのも大学生の良いところ  
だと思います！

### 新宿キャンパスのいいところ

ご飯屋さんが多く、カラオケも近くにあるため休み時間の息抜きや授業終わりのストレス発散がしやすいです！課題提出を乗り越えたあとのご飯やカラオケは最高です！

### 八王子キャンパスのいいところ

居心地が良いキャンパスです！広々としており、自然が豊かで四季を感じることができます。秋頃に八王子駅までお散歩するのもおすすめです！

### 3年間の授業を終えて

やはり課題に終われる日々でした。ですがその分、みんなで徹夜して課題をしたり、一緒に達成感味わったり、苦しさ以上に楽しさがありました！建築士に直接指導していただいたり、友達や先輩後輩と切磋琢磨しながら成長できることも建築学部の魅力です！

# 11 | INTERVIEW

## 情報学部 システム数理学科 3年 実家通学



### 大学生になって始めたこと

大学生になって「自己管理」の機会が増えました。時間もお金も格段に自由に使えるようになるので、楽しみつつ意義ある学生生活にするのは意外と難しかった気がします。

### 新宿キャンパスのいいところ

新宿キャンパスは都庁やオフィス街に近いので近くに美味しいご飯屋さんが多くてありがたいです。大学内のセブンイレブンに走りがちな学生が多いですが、ここは東京の中心、『新宿』です。数多のご飯屋さんを開拓しましょう。

### 八王子キャンパスのいいところ

八王子キャンパスは自然に囲まれた静かで学習に集中できる、1.2年生にピッタリなキャンパスです！

### 大学生生活を謳歌する秘訣

アルバイトやサークルなど、新しい人間関係を恐れずに飛び込み挑戦し続けることが、自分が大学生生活を謳歌し、楽しめた秘訣です！是非みなさんも大学にある様々なイベントに参加してみてもいいでしょうか？

# 12 | EDITOR

## 生協学生委員会新宿支部

我々、生協学生委員会の新宿支部のメンバーで「NEXUS」の作成を行いました！ここでは簡単に生協学生委員会について紹介します！

生協学生委員会とは、工学院大学学園生協の一員として学生の立場から組合員の大学生活を支える活動を行っています。学生委員会はキャンパスごとに八王子支部と新宿支部に分かれて活動しています！新宿支部での活動はここしばらく行われていませんでしたが、2024年度から新たに活動を始めました。

## 2024年度の活動

新宿支部では2024年度に以下の3つの活動を行いました。

- 1 「ごはんマップ」の作成
- 2 オープンキャンパスにて先輩相談会の実施
- 3 「NEXUS」の作成

これらの活動を通し、新しく新宿キャンパスへ訪れる新3年生から、未来の工学院生へのサポートまで行ってきました。今後の活動については以下のSNSをご覧ください。



新宿支部  
X



新宿支部  
Instagram



八王子支部  
X



八王子支部  
Instagram