

### 大学生になってはじめてつくるクレジットカードのご案内

## 大学生協おすすめの安心カード 三井住友カード(NL)



三井住友カード(NL)ならカード番号の記載が無いので、不正利用の防止において高いセキュリティを備えています。安心・安全機能が充実しているため、大学生になってはじめて持つなら「この1枚」と大学生協も自信を持ってお勧めするカードです。



大学生活がはじまる  
この機会に是非!

【最短5分発行】すぐに手元のスマホで使える!  
入会キャンペーン実施中!

**年会費永年無料**  
申込条件: 満18歳以上の方(高校生は除く)  
※未成年の方は親権者の同意が必要となります。

#### 国内・海外問わず使える!

ご入会時にご選択いただいたブランド「Visa」or「Mastercard」マークのあるお店ならインターネットサイトも含めて、ご利用いただけます。スマホ決済にも使えます!

#### 安心保険

カード紛失・盗難保険だけでなく海外旅行傷害保険も付帯されています。※事前に旅費等をカードでお支払いいただくことが条件となっています。

#### Vポイント

カードのご利用金額に応じて、景品やマイルやギフトカード、他社ポイントに移行できるVポイントをプレゼント!

通常
ご利用金額 200円(税込) = 1ポイント (0.5%還元)

#### 大学生協のご利用で!

**ポイント最大1%還元!**  
通常のポイント: 200円につき1ポイント  
(0.5%還元)に加えて、ご利用金額200円につき+0.5%(\*1)ポイントが還元されます。

#### コンビニ3社・マクドナルド(\*2)



**ポイント最大5%還元!!**  
左記店舗では通常のポイント200円につき1ポイント(0.5%還元)に加えて、ご利用金額200円につき+2%(\*3)ポイントが還元されます。さらに、Visaのタッチ決済・Mastercard® コンタクトレス(\*4)を使ってお支払いいただくと、ポイントが+2.5%還元(\*3)!

\*1 全国の大学生協店舗でのご利用が条件となります。(一部店舗によってはクレジットカードがご利用いただけない場合がございます) \*2 全国のセブン-イレブン、ファミリーマート、ローソン、マクドナルド店舗でのご利用が対象となります。\*3 一部ポイント加算対象とならない店舗および指定のポイント還元率にならない場合があります。ポイント還元率は利用金額に対する獲得ポイントを示したもので、ポイントの交換方法によっては、1ポイント1円相当にならない場合がございます。\*4 一部Visaのタッチ決済・Mastercard®コンタクトレスがご利用いただけない店舗がございます。また、一定金額(原則1万円)を超えると、タッチ決済でなく、決済端末にカードを挿しお支払いいただく場合がございます。その場合のお支払いは、+2.5%還元の対象となりませんので、ご了承ください。上記、タッチ決済とならない金額の上限は、ご利用される店舗によって異なる場合がございます。

## ケガや病気をしたら生協の共済カウンターへ

### 学内にある生協のお店だから、学生本人でも気軽に相談ができて安心です

ご相談は学内にある生協で学生本人でもできます。ケガや病気の報告、保障内容について気軽に相談ください。共済証書が手元になくても大丈夫! 授業の合間に生協へお越しただければ生協スタッフが親身になって対応します。

共済の確認、お手続きは「**共済マイページ**」からでもできます。



24時間いつでもどこでも

コープ共済 マイページ

●コープ共済センターもご利用になれます。

#### コープ共済センター

**0120-16-9431**

受付時間 9:00~18:00 月~土 (祝日含む)  
※年末年始はお休みとなります。(12/31~1/3)

#### 共済金請求の流れ

※申請方法は、ご入学の生協の共済カウンターでご確認ください。

- 生協へ連絡、相談をする ケガや病気をしたら早めに生協へ。
- 必要な書類を受け取る その場でケガや病気の状況を聞き取りし、必要な書類をお渡します。
- 領収証(書)や書類を提出する 治療がおわったら早めに書類を郵送してください。
- 審査後、共済金をお支払いします 必要書類を提出すると、所定の日数以内に給付されます。

### CO・OP学生総合共済勧誘方針

日本コープ共済生活協同組合連合会、お茶の水女子大学消費生活協同組合では、CO・OP学生総合共済のお勧めにあたり、法令にもとづいて、つぎの勧誘方針を定めていますので、ご案内いたします。

- CO・OP学生総合共済のお勧めにあたっては、消費生活協同組合法をはじめとする関係法令等を遵守し、適正なお勧めに努めます。
- CO・OP学生総合共済のお勧めにあたっては、保障の内容、重要事項等を組合員の皆さまにご理解いただけるよう努めます。
- CO・OP学生総合共済のお勧めにあたっては、組合員の皆さまの意向にそって、無理のない時間帯や場所等の配慮に努めます。
- 万が一共済金の支払事由が発生した場合におきましては、迅速かつ的確な共済金のお支払いができるよう努めます。
- 個人情報保護の重要性を認識し、ご契約に関する情報等については、適正かつ厳正に管理いたします。
- 組合員の皆さまのご意見等の収集に努め、今後の共済開発やお勧めに反映していくよう努めます。

### 個人情報保護方針・定款

十文字学園生活協同組合 個人情報保護方針・定款は生協のホームページに全文掲載しています。是非ご覧ください。

<https://www.univcoop.jp/jumonji/>

**重要**

保護者の方と一緒に読みいただき手続きをお願いいたします

2025年度  
保存版

## 十文字学園生活協同組合

# 生協・共済加入のご案内

生協加入

CO・OP  
学生総合共済

学生賠償  
責任保険

就学費用  
保障保険

学生生活  
110番

生協  
電子マネー

ミール  
システム

## 十文字学園生協に加入して 充実した学生生活を



十文字学園生活協同組合 理事長  
十文字学園女子大学 教育人文学部  
文芸文化学科 教授

小林 実

新入生の皆様、ご入学おめでとうございます。心よりお祝い申し上げます。

十文字学園生協の事業は①カフェテリア(食堂)運営による美味しく健康的な食生活の支援、②店舗運営による大学生活に必要な書籍・物販販売や自動車教習所の斡旋などサービス提供、③共済事業による万が一の時の経済的な生活の安全を図る支援です。生協は組合員出資金により運営されており、加入希望者は入学時に生協に出資金を納めます。(卒業(脱退)時に定款に基づき返還します)。もちろんカフェテリア(食堂)と店舗は学生全員が活用しており、購買や飲食によって生協の運営を支援しています。

その一方で組合員ならではの特典や活動があります。書籍やスーツなどの価格の割引と組合員有志で構成されている学生委員が企画する行事です。メイクアップ講座や読書マラソンなどに参加する中で、組合員同士が共に楽しみ交流を深め、爽やかに豊かな学生生活を一緒に作り出していきます。十文字学園生協は組合員が安心して自分らしく楽しい学生生活を送るためのサポーターとして、傍らにいつも寄り添ってきたいと思います。

加入手続きは下記の期日までにお済ませください。

12月	1月	2月	3月
入学手続き締切の方	入学手続き締切の方	入学手続き締切の方	入学手続き締切の方
2025 1/26 日 まで	2025 2/11 火 まで	2025 3/16 日 まで	2025 4/4 金 まで

◎期日過ぎた場合でもお手続きいただけますが、教科書購入や食堂の利用などに支障をきたす場合があります。早めのお手続きにご協力ください。

### 加入はWebから

コンビニ or クレジット支払

スマホ・PCで  
カンタン申込み!

その場で  
申込み完了!

24h  
24時間手続きOK!



## 十文字学園生活協同組合

お問い合わせはお気軽にどうぞ

UNIV.  
CO・OP

TEL 048-489-1277

FAX 048-489-1276

メール jumonji.h@univ.coop

受付時間

平日 10:00~15:00  
土・日・祝日休業



「新入生応援サイト」に  
今すぐアクセス!!!

十文字学園生協 新入生

検索



# 生協は組合員の出資金で運営されています

## 十文字学園生協に加入しよう

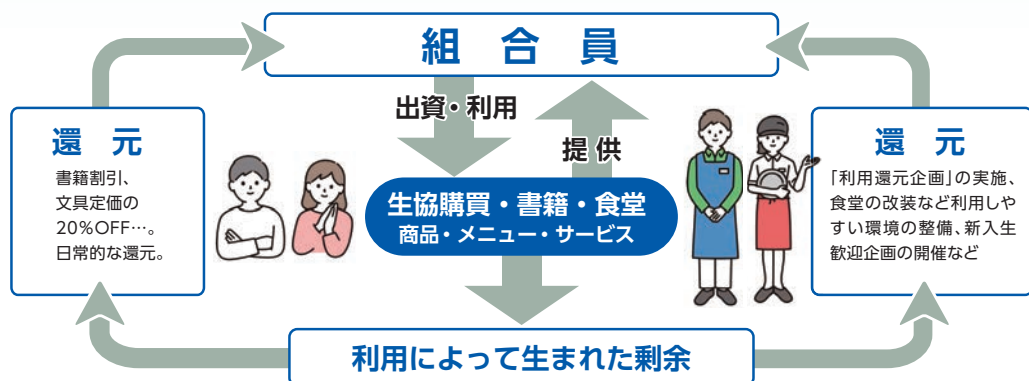
# 1 生協加入 (生協出資金)



大学生協について詳しくはコチラ  
(全国大学生協連Webサイト)

生協店舗をご利用いただくにあたっては、消費生活協同組合法により、加入して組合員になることが定められております。**入学手続きと合わせて期日までにお手続きください。**なお、**生協出資金はご卒業時(脱退時)に定款の定めに基づき返還いたします。**

各種の生協は、それぞれが別法人として独立して運営しています。地域生協等に加入されている方も、ご利用には大学生協への加入を新たにお願いたします。



剰余が外部に流出せず、すべて組合員のために使われます。その活用方法は、組合員の代表である総代会、理事会で決められます。

生協出資金は **3口** (5,000円) **15,000円** をお願いしています

生協出資金は、ご卒業時に定款の定めに基づき返還します。

## 大学生協アプリ

生協に加入した方はスマートフォンで「大学生協アプリ(公式)」がご利用いただけるようになります。



- 1 生協組合員証の表示
- 2 生協電子マネーの使用
- 3 ポイントの受け取り
- 4 大学生協店舗での利用履歴確認

## 生協組合員の特典

- カフェテリアで生協電子マネーによる決済時に**8%ポイント付与**
- ミールシステムが**利用できる(P16)**
- 毎月10日、20日、30日(スマイル10Day)は購買書籍部で**100円以上お買い物の際にお菓子プレゼント**
- 食品・飲料・デザートの特**別セールでポイント付与**
- 教科書(書籍)が**10%割引**
- 自動車教習所や旅行プランが**生協割引価格**で利用できる

パン、デザート、おやつなど  
気分転換したいときに

## 購買書籍部

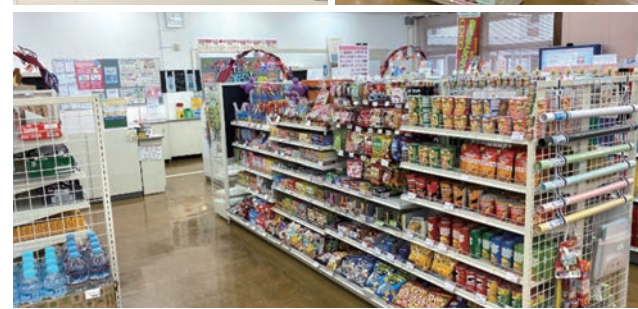
月～金 10:00～16:30  
土日祝 休業

1号棟(A)2階にある売店で、食品、文具、書籍、雑貨の販売をしています。

店内にあるカウンターでは教材パソコンの故障対応やご相談受付、国内旅行などの旅行サービスのほか自動車教習所やレンタカー、スクールの申込、卒業式のレンタル袴まで何でも取り扱っています。また、生協・共済の加入受付、住所変更、大学生協アプリの登録サポートなども行っています。

### ◎ 利用できる決済方法

現金 生協電子マネー 交通系ICカード  
クレジットカード PayPay QUICPay iD



安心安全なお食事を提供しています

## カフェテリア

月～金 11:30～13:30  
土日祝 休業

7号館1階にあるカフェテリア形式の食堂で、おかず、ご飯、小鉢、デザートなどをカウンターで注文し、レジで清算します。麺類や丼、カレーなどのメニューもあります。飽きのこない家庭食を中心にした定番季節メニューに加え、月ごとのフェアメニューを組み合わせ、週替わりで提供しています。

### ◎ 利用できる決済方法

現金 生協電子マネー 交通系ICカード





# 十文字学園生協のおすすめプラン ~プランで加入して卒業までの安心を~

大学生活を元気で安全に過ごすための2つの「おすすめプラン」

すべての新入生に  
おすすめします!

## 十文字生 基本プラン

自分自身のケガや病気だけではなく、他人に迷惑をかけて賠償責任が発生した場合などに備えたプランです。学生総合共済と学生賠償責任保険、就学費用保障保険はすべての新入生に加入をおすすめしています。

## 安心プラン

「就学費用保障保険」を扶養者にもしもが起こった場合でも学費等をまかなえる様、基本プランの1口から6口に増やし、自110番」を加え、卒業までより安心していただくためのプランとしました。

		↑ 自宅生		↑ 自宅外生	
		十文字生 基本プラン	安心プラン	十文字生 基本プラン	安心プラン
<b>P.2</b>	十文字学園生協はみなさんの出資で運営されています。十文字学園生協に加入してからカフェテリア(食堂)や購買書籍部(ショップ)をご利用ください。この出資金は卒業時(脱退時)に定款の定めに基づき返還いたします。	<b>1 生協加入出資金</b>	<b>15,000円</b> (3口)	○	○
<b>P.8</b>	<b>ケガでの通院、ケガ・病気での入院など</b> 通学中転倒してケガ、体育の授業で足をねんざサークルでの県外遠征で食中毒に...等	<b>2 CO・OP学生総合共済</b> (G1200コース)	1年間の掛金 <b>14,400円</b>	○	○
<b>P.10</b>	<b>日常生活での事故で加害者に</b> 自転車で通学中に歩行者にケガをさせた他人の財物や商品を誤って破損させた など	<b>3 学生賠償責任保険</b> (一人暮らし特約なし(19H)) (一人暮らし特約あり(19HK))	1年間の保険料 <b>1,800円</b>	○	○
<b>P.10</b>	<b>「一人暮らし」でのアクシデント</b> 洗濯機から水もれで借住住宅に損害帰省中に水道管が凍結し破裂 など	<b>3 学生賠償責任保険</b> (一人暮らし特約なし(19H)) (一人暮らし特約あり(19HK))	1年間の保険料 <b>8,500円</b>	—	—
<b>P.12</b>	<b>大学在学中に突然ご扶養者を亡くされ学業を断念してしまう学生もいます</b>	<b>4 就学費用保障保険 (19W)</b> 2029年卒業予定(4年制)	1年目の保険料(1口)※1 <b>2,610円</b>	〈1口〉 <b>2,610円</b>	〈6口〉 <b>15,660円</b>
		共済掛金と保険料のみの合計です。		就学費用保障保険は、ご希望に応じて1口~最大15口まで加入できます。	
		共済掛金・保険料 小計		<b>18,810円</b>	<b>31,860円</b>
<b>P.13</b>	<b>日常生活の「ちょっと困った」を解決</b> 水廻りのトラブル(水道凍結、トイレ詰まり)、鍵のトラブル、自転車トラブル(パンク)...等	<b>5 学生生活110番</b> ※2	4年間一括払いの会費 ※1 <b>10,400円</b>	—	○
<b>P.14</b>	<b>便利でおトク 生協電子マネー 事前チャージサービス</b>	<b>6 生協電子マネー</b>	4月~7月の生協利用金額想定 <b>10,000円</b> <b>30,000円</b>	10,000円	30,000円
		Webシステム利用料		<b>500円</b>	<b>500円</b>
		<b>合計金額</b>		<b>44,310円</b>	<b>87,760円</b>
				<b>61,410円</b>	<b>94,460円</b>
				<b>+</b>	<b>+</b>
<b>P.16</b>	<b>自分の好きなタイミングで利用可能</b> 生協カフェテリア(食堂)を1日限度額600円で1年間で60日または80日分に達するまで食事をとることができる、食事限定の機能です。	<b>7 ミールシステム</b>	A:60日コース <b>32,400円</b> B:80日コース <b>42,240円</b>	大学生協の食堂で使える、食事専用のオトクな回数券システム <b>ミールシステム(食堂年間利用回数券制度)</b>	

CO・OP学生総合共済は、学生組合員で発効日の年齢が満34歳以下の方がご加入できます。  
※「留学生・扶養を受けていない方」は掛金・保障内容が異なりますので、コープ共済センターへお問い合わせください。 **コープ共済センター 0120-16-9431**

※上記プラン以外をご希望の場合はWebよりプラン内容を変更してお手続きいただくか、生協へお問い合わせください。

※1 就学費用保障保険の1口あたりの保険料、「学生生活110番」の会費は卒業までの期間により変わります。詳しくは各パンフレットをご確認ください。  
※2 「学生生活110番」は、共済・保険とは別のサービスです。全国大学生生活協同組合連合会の商品で、ジャパンベストレスキューシステム株式会社がサービスを提供しています。大学生協の組合員が加入できます。

十文字生 基本プラン 卒業までの支払いイメージ	入学時	2年目	3年目	4年目	卒業時
生協加入出資金	15,000円	→ 返還手続きをしましょう			
CO・OP学生総合共済	14,400円	14,400円	14,400円	14,400円	新社会人コースへ継続
学生賠償責任保険(一人暮らし特約なし)	1,800円	1,800円	1,800円	1,800円	なし
学生賠償責任保険(一人暮らし特約あり)	8,500円	8,500円	8,500円	8,500円	なし
就学費用保障保険(※1口の場合)	2,610円	1,930円	1,210円	530円	なし
学生生活110番(自宅外生の場合)	10,400円	4年間一括払いの会費 → 新社会人生活110番に加入可能			
合計金額	自宅生 <b>33,810円</b>	自宅外生 <b>50,910円</b>	<b>18,130円</b>	<b>17,410円</b>	<b>16,730円</b>
			<b>24,830円</b>	<b>24,110円</b>	<b>23,430円</b>

※初年度は加入Webシステムでお支払いいただけます(別途利用料500円が必要です)。/ ※2年目からの掛金・保険料は口座振替となります。/ ※生協電子マネーの入学前チャージは、入学時初年度のみとなります。

## 保護者の皆さまからのよくある質問にお答えします。

**Q** ほかの保険に入っているから大丈夫ですが…  
**A** すでに十分な保障に加入していると思っていただいても、子ども向け保険や共済が18歳や20歳で満期となり、いざというとき無保障だったというケースも少なくありません。ケガや病気で学生本人がふだんの生活ができないとき、学業への影響はもちろんです。アルバイトができません収入が減ることも大きな問題です。CO・OP学生総合共済は、他の保険から保険金が支払われた場合でも共済金の請求手続きはできますので、もしもの際には、他の保険とあわせてより厚い保障ができます。CO・OP学生総合共済の共済金は定額保障ですので、医療実費以外の支出に充当できることも選ばれている理由です。

**Q** 一人暮らしをする予定ですが、学生賠償責任保険の加入はどうしたらいいでしょうか。  
**A** 「自宅外生」のプランから「学生賠償責任保険(一人暮らし特約あり)」にご加入ください。寮に入れるかどうか決まっていない等の場合は、まず「自宅生」のプランでお申込みいただき、一人暮らしが確定してから「学生賠償責任保険(一人暮らし特約あり)」への変更ができますので、生協にご連絡ください。

生協加入  
おすすめプランが  
選ばれる理由  
加入プランを  
お選びください  
CO・OP学生総合共済  
学生賠償責任保険  
就学費用保障保険  
生協電子マネー  
ミールシステム  
加入手続き方法

生協のご紹介  
おすすめプランが  
選ばれる理由  
加入プランを  
お選びください  
CO・OP学生総合共済  
学生賠償責任保険  
学生生活110番  
生協電子マネー  
ミールシステム  
Web加入Q&A/  
加入手続き方法

# 生協加入とあわせて「安心」への備えを ~充実した大学生活を送るためのお守り~

## 2 健康で安心な大学生活をおくるための保障制度

# CO・OP学生総合共済


1年間の掛金 **14,400円** G1200コース



大学生協共済キャラクター「タヌロ」

大学生のからだもところも24時間365日保障します。

詳しくは、こちらの二次元コードをご覧ください。



### おすすめポイント

**ポイント①**  
入院保障は  
1日目から360日分  
日額 **10,000円**

**ポイント②**  
ケガでの通院は  
1日目から90日分(固定具保障を含む)  
日額 **2,000円**

**ポイント③**  
手術は日帰りも含め  
1回の手術につき  
**5万円**

**ポイント④**  
精神疾患の診療を受けたとき  
こころの早期対応保障  
共済期間(1年)につき1回 **10,000円**

**ポイント⑤**  
扶養者がもしものときも  
扶養者事故死亡・扶養者事故重度障害  
**500万円**

**ポイント⑥**  
持病がある方も  
申し込ただけです

学生本人のケガや病気にそなえるたすけあいの制度  
ケガや病気を24時間365日、学内外・国内・海外を問わず保障します。地震・噴火・津波によるケガも保障。

\*発効日の前日以前に罹患していた病気を原因とし、発効日から1年以内の事由については、お支払いできません。

### 《学生総合共済》から卒業後は CO・OP学生総合共済 新社会人コースへ 満30歳の満期日まで保障が続きます!

卒業後も安心が続く **CO・OP学生総合共済 新社会人コース**

CO・OP学生総合共済に加入された方が卒業後に継続可能な保障

掛金払込方法: 月払 / 口座振替  
加入できる年齢(発効日時点) / 満29歳まで  
保障期間 / 満30歳の満期日まで

月掛金 **1,200円**

新社会人コースとは、CO・OP学生総合共済加入者の方が満30歳満期日まで継続できる専用コースです。

3つのおすすめポイント

- ポイント① 月払1,200円とCO・OP学生総合共済(年払)と変わらない掛金で、続けやすい
- ポイント② CO・OP学生総合共済G1200コースと変わらない入院日額10,000円、ケガ通院日額2,000円の保障
- ポイント③ 事前申込で、卒業しても切れ目のない保障が満30歳満期日まで継続できるので安心

CO・OP学生総合共済 新社会人コースは、事前申込ができます。

事前申込をしていただくと、卒業時に手続きなしで新社会人コースへ継続できます。

- 新社会人コース事前申込には、同一世帯のご家族またはご本人が地域生協(コープ)の組合員である必要があります。
- 現在、地域生協に加入されていない方も、新社会人コースの事前申込ができます。地域生協に未加入の場合、扶養者情報を含む契約情報を扶養者がお住まいの地域生協に提供し、地域生協より扶養者宛に生協加入のご案内を行う場合があります。生協加入のお手続き後、事前申込が成立します。

継続して良かった 「新社会人コース」保護者の声

社会人に娘がなり何かひとつ保険に入ろうと決断。安し手続きも簡単で、すぐに共済金も入金され助かりました。

離れて暮らす子どもには、CO・OP共済が一番お守りになります。ありがとうございます。

息子は健康なので必要ないかとも思っていたのですが、今回突然の請求に、やっぱり共済加入は必要だと実感しました。

契約引受団体 **日本コープ共済生活協同組合連合会**

## 十文字学園生協 共済金支払実績

4年間の実績 (2020年4月1日~2024年3月31日)

十文字学園生協での  
共済金支払件数は **634件**、  
支払金額は **4,867万円** ありました。

こんな時  
ケガ 病気 事故

### こんなお支払いがありました ~全国の共済金支払事例~

#### ◆ 事故

種別	状況	入院日数	手術回数	通院日数	固定具	共済金
自転車事故	自転車運転中、雨天のため道路で滑って転倒。			31	あり	82,000円
自転車事故	自転車のチェーンがはずれ横転。打撲と骨折。	4	1	10	あり	130,000円
屋内での事故	食事の準備中にケトルを倒してやけど。			2		4,000円
屋内での事故	自宅で転倒。手にひびが入った。			5		10,000円
屋外での事故	雑居ビルの階段から転落した。	3	1	7		94,000円
通学中の事故	大学から帰宅中。駅の階段から落下。			4		8,000円
授業中の事故	学内実験で器具の使用を誤り中指を切った。		1	6		62,000円
アルバイト中の事故	キッチンで転倒し腰を強打した。			2		4,000円
スポーツ事故	ボールを取るときに手首をひねった。(授業外)			1	あり	22,000円
スポーツ事故	サークルでフットサル中に足をひねった。			6	あり	32,000円

#### ◆ 病気

種別	状況	入院日数	手術回数	共済金
右自然気胸	登下校や就寝時に胸に痛みを感じた。	15	1	200,000円
卵巣腫瘍(良性)	帰省中、がん検診でたまたま見つかった。	7	1	120,000円
感染性腸炎	就職活動のストレスが重なって発症。	9		90,000円
適応障害	入学直後、人間関係でのトラブル。	13		130,000円
こころの早期対応保障	研究室での人間関係や勉強の重圧。			10,000円

入院や通院の治療費に加え、アルバイトができないため収入がなく、生活が苦しくなるなかで、「加入していてよかった!」と学生総合共済の給付が本当に喜ばれています!

### 学生総合共済加入者のための安心サポート 学生生活無料健康相談テレホン

保護者も利用できます

24時間 365日 無料

からだところの健康相談  
からだところに関する悩みに専門の相談員がお答えします。対面では相談しにくい内容でも時間帯に関係なく安心して利用できます。

くらしの相談  
一人暮らしで困ったことやストーリーのトラブルなど、生活をしている上で困ったことの解決をサポートします。

専門の相談員がお答えします

- ヘルスアドバイザー 看護師、保健師、管理栄養士
- 専門医 内科、整形外科、外科、精神・神経科、眼科、産婦人科
- メンタルヘルス 臨床心理士など

※学生生活無料健康相談テレホンの連絡先ご利用方法は、共済証書送付時にご案内します。  
※病気やケガをしていなくても受けられるサポートとして、多くの学生・保護者に利用されているサービスです。  
※応急処置・近所の病院の紹介、急に具合が悪くなったときに夜間でも受診できる病院の紹介のご相談に応じます。

プライバシーは守ります! 秘

# 「生協・共済加入」とあわせて「安心」への備えを ~他人への賠償と一人暮らしでのリスクに備える~


3

## 他人の身体や他人の財物などに対する賠償責任保障

# 学生賠償責任保険

19H
19HK

(学生・子ども総合保険、施設・生産物賠償責任保険) ※大学生協の学生組合員が加入できます。



学生賠償責任保険は、日常生活、正課の講義、インターンシップ中における賠償事故等を保障する保険です。

詳しい保障内容につきましては「CO-OP学生総合共済」パンフレットでご確認ください。

## 学生賠償責任保険 (一人暮らし特約なし) 19H

1年間の保険料

2025年4月29日までに払込んだ場合

学生賠償責任保険 (一人暮らし特約なし)
▶ 1,800円

19H ポイント1

インターンシップ中やアルバイト中、さらに海外での賠償事故も保障します

19H ポイント2

実験・実習中に発生した加害事故による賠償金や、医療実習中に発生した事故による院内感染の予防措置・治療の費用を保障します

19H ポイント3

自転車乗車中に他人をケガさせたり他人の財物を壊した場合など、1事故最高3億円まで保障します

● インターンシップにも対応!

多くの企業がインターンシップ受入期間中の賠償責任保険への加入を求めますが、「学生賠償責任保険」に加入していれば対応できます! 生協窓口で、「確認書」の発行をしていますので、企業への提出書類も学内でパッチリ揃えられます。

3

## 学生賠償責任保険 (一人暮らし特約あり) 19HK

1年間の保険料

2025年4月29日までに払込んだ場合

学生賠償責任保険 (一人暮らし特約あり)
▶ 8,500円

19HK ポイント4

借家人賠償責任保障は水もれ等による、借用住宅への賠償事故を保障します。(示談交渉サービス付)

1事故最高 1,000万円まで保障します

19HK ポイント5

家財保障は、住宅(敷地内を含む)内での火災・水ぬれなどによる家財の損害や、家財や現金・自転車の盗難にも対応します

19HK ポイント6

父母駆けつけ費用保障 3日以上続けて入院した場合などに親族が現地に駆けつけるために支出した交通費・宿泊費等を保障します。

「一人暮らし特約あり」は、上記の保障(19H)がすべて含まれ、さらに借用住宅の損害や家財・盗難にも対応します。


## 示談交渉サービス付 (学生・子ども総合保険) 19H

(国内での賠償事故) 19HK

示談交渉サービスとは、この保険の被保険者が加害者となったとき、相手方および被保険者の同意を得られた場合、被保険者に代わって保険会社が被害者と折衝し解決するサービスです。

24時間受付OK

保険金請求は、コープ共済センターへ電話またはインターネットでの事故受付も可能です。



引受保険会社(幹事): 三井住友海上火災保険株式会社

## 全国支払事例

2021年4月~2023年9月

### 【学生賠償責任保険】一人暮らし特約なし(19H)

事故分類	事故状況	示談交渉	支払保険金
自転車事故(対人対物)	自転車走行中、T字路で自転車と接触しケガをさせ、損害も与えてしまった。	あり	9,210,975円
正課の講義等における事故	講義室にて後部座席の大学所有のノートパソコンに手が当たり、落下して破損させてしまった。	あり	55,803円
インターンシップ中の事故	インターンシップ先から貸与されたノートパソコンを、落として破損させてしまった。	なし	82,720円
アルバイト中の事故	アルバイト中のコンビニで防犯カメラに段ボールをぶつけ、コードを切ってしまった。	なし	93,500円
スポーツ中の事故	大学体育館でバスケットボールの練習中、遠くからシュートしボールを投げた際に誤って窓ガラスを割ってしまった。	なし	165,000円
水もれ事故	風呂の水を出しっぱなしにしたところ、排水詰まりがあったため階下へ水もれし、損害を与えてしまった。	あり	130,935円
その他の事故	地下鉄でエスカレーターで降りている際、スーツケースが転がり相手の足の上に落ちて、ケガをさせてしまった。	なし	1,391,570円

### 【学生賠償責任保険】一人暮らし特約あり(19HK)

事故分類	事故状況	示談交渉	支払保険金
借家人賠償責任保障	充電器が発火して、借用住宅の床を汚損させてしまった。	あり	237,600円
借家人賠償責任保障 家財保障	水抜き栓の操作を誤って配管から水もれし、自室内および家財に水ぬれ損害を与えてしまった。	なし	1,590,171円
	電子レンジを落としてフローリングに穴を開けてしまい、電子レンジも破損させてしまった。	なし	269,544円
家財保障	借用住宅敷地内の駐輪場で施錠して停めていた自転車が盗まれた。		175,780円
修理費用保障	借用住宅の玄関のカギ穴に接着剤のようなものを詰められ破損した。		16,500円
父母駆けつけ費用保障	急性虫垂炎で3日以上入院。父母が駆けつけた。		77,750円

# 「生協・共済加入」とあわせて「安心」への備えを ～扶養者のもしもと日常生活のもしもに備える～

## 4 学業継続を支援する保障 就学費用保障保険 19W (総合生活保険)

1年目の保険料 (1口加入の場合)  
2025年4月29日までに払込んだ場合  
※最大15口までご加入いただけます。

2029年卒業(予定) ▶ **2,610円**

扶養者が病気やケガで死亡、またはケガで重度後遺障がいを負った結果、  
学生が扶養されなくなった場合の学資費用をサポート。

※CO・OP学生総合共済には、扶養者が病気で亡くなった際の50万円の保障がありますが、卒業までの授業料はまかなえないことが多いため、学資費用をサポートする保険として就学費用保障保険をおすすめいたします。

### 学資費用の保障とは

- 大学に納付する授業料、実験・実習費など
- 大学からの指示に基づく教科書・教材などを購入した費用
- 通学のための定期代および一人暮らしの方の家賃 (口数に関わらず合算で年間10万円まで)

大学授業料や教科書・教材等のほか、  
「通学定期代・一人暮らしの家賃」  
も保障対象です!

◎1口加入の場合、上記の学資費用(実費)を卒業予定年まで1年間最高**25万円**まで保障します。  
加入口数は、学部等に応じてお選びください。

[引受保険会社：東京海上日動火災保険(就学費用保障保険)]

### ご参考

#### 十文字生の学資費用はどれくらい?

学部学生・年間授業料 126万円～136万円(2024年度)  
教科書・参考書代 年間5万円～8万円

最大で年間150万円程度の学資費用負担に備えれば安心なので、6口加入がおすすめです。



詳しい保障内容につきましては「CO-OP学生総合共済」パンフレットでご確認ください。また、ご加入に際しては「重要事項説明書」を必ずご一読ください。ご不明点があれば、パンフレット記載のお問い合わせ先までご連絡ください。

## 5 突然のトラブルをサポートするサービス 学生生活110番

※共済・保険とは別のサービスです。

会費(新規加入) 4年タイプ ▶ **10,400円**  
会費は卒業予定年まで一括払い

学生の皆様の様々な悩み・トラブルに対して、相談・各種機関の窓口紹介・  
トラブル出動サポートを**24時間・365日**提供しています。

一人暮らしの方はもちろん、実家から通学の方も、学生もご家族も、  
安心してご利用いただけます。学生生活110番は安心して楽しい学生生活を、  
入学から卒業までサポートいたします。



詳しい保障内容につきましては上記パンフレットでご確認ください。



### サポート内容

#### トラブル出動サポート

トラブル発生時に  
出動するサポートです。

- 水まわり
- カギ
- 自転車
- ガラス
- 自動車
- バイク

#### 生活相談電話サポート

様々な悩みを  
相談していただけるサポートです。

- アルバイトトラブル
- パソコン
- 病院内
- 不安・お悩み相談 etc.

トラブルは夜間でも数多く発生しています

## 「学生生活110番」ご利用実績の一例

区分	出張相談	時間	依頼内容	対応	一般料金	学生生活110番
水まわり	出張	0時41分	浴室の排水詰まりの修理依頼。	ローポンプ作業、トローラー作業、高圧洗浄作業にて解消。	29,700円	無料
水まわり	出張	7時22分	お母様より入電。台所水栓の吐水口から漏水。	カートリッジ交換作業にて解消。	27,275円	9,515円
自転車	出張	16時48分	自転車の後輪タイヤがパンク。修理依頼。	後輪のチューブ交換実施。	3,850円	1,600円
カギ	出張	2時37分	玄関ドアの開錠依頼。	特殊開錠実施。	19,800円	無料
バイク	出張	17時54分	バイクのバッテリー上がりのため、作業依頼。	ジャンピング作業実施。	16,170円	無料
パソコン	相談	20時56分	パソコンがウイルスに感染した。	専門サポートより対応。	—	無料
病院内	相談	0時39分	心臓が痛い、近隣の病院を教えてください。	自治体の救急対応病院および受診・相談センターをご案内。緊急性が高い場合は、119番への連絡を躊躇されないようご案内。	—	無料
アルバイト	相談	1時59分	大学での勉強に集中したいため、アルバイトを辞めたいと申告したところ代わりを探さないと辞めさせられないと言われてしまった。	専門サポートを通して対応。労働者にその義務はない旨をご説明。念のため雇用時の雇用契約書を確認いただき、メール等記録が残る形での協議をご案内。	—	無料

## 全国支払事例【就学費用保障保険 19W】

2019年4月～2024年3月

私立 国公立	加入 口数	支払限度額/年	支払年度	年度別支払保険金	支払内訳				概要説明
					授業料	教材費	通学定期代	家賃	
私立	8口	200万円	2021年度	853,578円	664,500円	179,998円	9,080円	—	1年目は後期の授業料、教材費、定期代を請求。 2年目以降は通年の授業料、教材費、通学定期代を請求。
			2022年度	1,453,690円	1,336,000円	108,610円	9,080円	—	
			2023年度	1,447,320円	1,366,000円	81,320円	—	—	
私立	5口	125万円	2020年度	100,000円	—	—	—	100,000円	1年目は後期授業料支払済のため、家賃のみ請求。 2年目以降は通年の授業料と家賃を限度額まで請求。
			2021年度	1,250,000円	1,150,000円	—	—	100,000円	
			2022年度	1,250,000円	1,198,000円	—	—	52,000円	
			2023年度	1,250,000円	1,250,000円	—	—	—	
国公立	3口	75万円	2019年度	367,900円	267,900円	—	—	100,000円	1年目は後期授業料と家賃を請求。 2年目以降は通年の授業料と教材費、家賃を請求。
			2020年度	658,074円	535,800円	22,274円	—	100,000円	
			2021年度	648,457円	535,800円	12,657円	—	100,000円	
			2022年度	648,494円	535,800円	12,694円	—	100,000円	
国公立	2口	50万円	2020年度	500,000円	500,000円	—	—	—	1年目から通年分の授業料を限度額まで請求。
			2021年度	500,000円	500,000円	—	—	—	
			2022年度	500,000円	500,000円	—	—	—	
			2023年度	500,000円	500,000円	—	—	—	

# 「生協・共済加入」とあわせて「安心」への備えを ~生協マネーの事前チャージで安心な新学期のスタートを~

## 6 お手持ちのスマートフォンで決済。入学前事前チャージにご協力ください。 生協電子マネー (入学前事前チャージ)

生協電子マネーは、生協のお店(購買・書籍)および食堂で使える電子マネーです。

- 生協のお店・食堂利用が **キャッシュレス** でスピーディー。
- フェアやキャンペーン時に **ポイント** も付いておトクです。



新入生の皆さんへのお願い

基本プラン・安心プランにて、入学前事前チャージをお願いします。

授業が始まると、大学生活がガラッと変わり、あわただしくなります。混雑する教科書購入や学食の利用も、生協電子マネーの入学前事前チャージをしておけば、キャッシュレス利用でスピーディー。費用も先払いいただいていますので、新入生も安心です。

入学前事前チャージ  
ベースマネー

基本プラン 10,000円

安心プラン 30,000円

(4月~7月の生協利用金額を想定)

- 教科書・教材購入
- カフェテリア(食堂)(約40回分)
- その他 (文具・おにぎり・お菓子・飲料など日常の利用もできます。)

生協で販売するほとんどの商品やサービスでご利用いただける「ベースマネー」にチャージされます。

生協電子マネーの利用には、**「大学生協アプリ」の登録が必要です。**



入学までに必ず登録をお願いします。



大学生協アプリ(公式)のご案内サイト

## 生協食堂と「学食マネー」

十文字学園生協には、7号館1Fに生協が運営するカフェテリア(食堂)があります。  
【営業時間】昼食営業 11:30~13:30

昼食営業 カフェテリア形式で、おかず、ご飯、小鉢、丼物、麺類などを組み合わせてご利用いただけます。



### 昼食営業のメニュー構成例

小鉢を組み合わせることで栄養バランスの取れた食事になります。



### 安心の食材を使用します

- 微生物判定基準
- 食品加工採用基準
- 食品添加物基準
- 製造工程検査基準
- 食品残留農薬基準

### 安価で良質、栄養価値のあるメニューを提供します

- メニュー情報を提供します
- 食の大切さを考えます



### 保護者様も安心~「学食マネー」の仕組み

「学食マネー」は生協食堂や購買書籍部の食品購入以外の用途には使えない電子マネーになります。大学生協アプリ上で事前チャージしていただいた「ベースマネー」から食費分を「学食マネー」に移動することで毎日の食費の心配をせずに生協食堂をご利用いただけます。



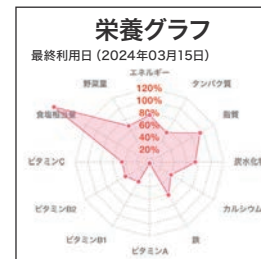
### 「大学生協アプリ」で保護者の方も利用履歴の確認ができます。



食堂利用履歴からは、食堂の利用頻度や栄養も確認できます。

安心

電子マネー機能画面の決済履歴から確認できます。→



### 注意事項

- ◎ 生協電子マネーは、3月に降に表示されるようになります。大学生協アプリ登録時には0円で表示される場合もありますが、ご安心ください。
  - ◎ スマートフォンの機種変更を検討されている方は、新入生・保護者の方ともに機種変更の後に大学生協アプリの登録をしてください。3月末までに登録を済ませれば、ご利用に支障はありません。
  - ◎ 新入生と保護者・扶養者の組合員番号は、それぞれ異なります。メールアドレスの登録、変更時には、ご注意ください。
- 詳しくは、「十文字学園生協 新入生応援サイト2025」等にてご案内いたします。



詳しくは、こちらをご覧ください



# 「生協・共済加入」とあわせて「安心」への備えを ~ミールシステムで安心な新学期のスタートを~

自分の好きなタイミングで利用可能な「食堂1日定額利用プラン」です。

## 7 ミールシステム

ミールシステムが  
安心で健康な大学生活を  
サポートします

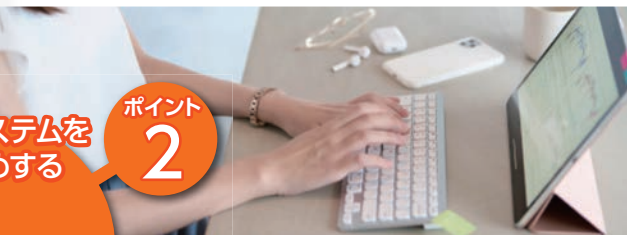
### バランスよく食べる習慣が身につきます

食費を削らず生協食堂できちんとバランスの良い食事ができます。未使用分の繰り越し返金が出来ないため、毎日きちんと食べる習慣が身につきます。



### 利用した日の食事の確認ができて安心

WEB上で利用履歴を見ることができます！生協マイページでは保護者の方も履歴を見ることができます。しっかりと食事をとっているか確認できる「安心のシステム」です！



4つのポイント

ポイント1

ミールシステムをおすすめする

ポイント2

ポイント3

事前払いで経済的な回数券

ポイント4

購買書籍部での利用が可能です

年間60日または80日分のまとめ払いでお得。財布を気にせず1日の上限範囲まで食事が出来ます。スマートフォンひとつでキャッシュレス決済可能です。※利用上限額を超えたら、生協電子マネーと組み合わせてキャッシュレス。

生協店舗で販売しているお弁当、パン、サンドイッチ、飲料など食品にも使用できます。※学内には生協が運営していない店舗もございます。利用できるのは生協の運営店舗のみとなります。

事前払いで経済的な回数券

購買書籍部での利用が可能です

### 生協の食堂・購買で600円で食べられるメニュー例 ※時期によって提供されるメニューは異なります。



合計550円(税込組価)      合計594円(税込組価)      合計590円(税込組価)

購買店舗での利用

### ミールシステムに関する詳細は新入生応援サイトに掲載しています

- 利用した十文字生の声
- 25年度学年暦に基づく、利用可能期間
- よくある質問
- 生協電子マネーとの違い etc...



URL: <https://text.univ.coop/puk/START/jumonji/>

### 事前申し込み制の「生協食堂・購買店舗で使える食事専用の回数券」

年間の利用日数分の食事代を一括払いすることで、お得に食べることができます！

#### Aプラン (60日コース)

年間の利用日 60日 × バランスの良い昼食 600円 = 36,000円

1日の利用上限金額 600円

販売価格 32,400円 (10% OFF)

利用日 60日 × 600円 = 36,000円

#### Bプラン (80日コース)

年間の利用日 80日 × バランスの良い昼食 600円 = 48,000円

1日の利用上限金額 600円

販売価格 42,240円 (12% OFF)

利用日 80日 × 600円 = 48,000円

### ミールシステム・利用可能期間 授業期間中に利用できる年間契約です

ミールシステムは授業開始日から利用できます！

※ミールシステムの利用期間は2025年度の大学学事が決まってから確定しますので仮の日程となります。

利用期間 2025年4月10日(木) ~ 2026年1月26日(水)  
《授業期間(前期・後期)150日》 ※詳しくは別冊パンフレットの年間利用カレンダーをご覧ください。

Q 1日の利用上限金額以上使いたいときは？

A 生協電子マネーや現金でご精算できます。

必ず生協電子マネーとセットでお申し込みください

利用上限金額以上のお支払いで生協電子マネーに残高がある場合、自動的にそちらからお支払いとなります。生協電子マネーに残高がない場合は、現金などその他の決済手段で不足分をお支払いいただけます。

### 重要事項 やむを得ない事情によりミールシステムを解約する場合 月単位での解約が可能です

- 1 生協窓口までお申し出ください
  - 2 「解約申請書」をご提出ください ※1
  - 3 お申し出月の翌月から停止させていただきます ※2
- ※1 解約には保護者の同意が必要です  
※2 保護者の口座に振込(手数料本人負担)。または、学生ご本人に生協電子マネーでご返金いたします。

# 生協・共済・保険等 加入手続き方法

# Web加入Q&A

## 加入手続きはWebから

新生ご本人のメールアドレスは、入学後も使用するメールアドレスをご登録ください。

手続きを始める前にチェック!

メールアドレス登録には @univ.coop / @univcoop.or.jp からのメール受信が必要になります

迷惑メール設定、フィルター設定等をご確認ください。

共済・保険もあわせてお申し込みされる方

2年目以降の共済掛金・保険料の引落口座登録を「Webで登録」される場合は、金融機関ごとの必要項目を事前にご確認ください。

ご利用可能な金融機関については加入Webシステムのなかでご案内しておりますので、そちらをご覧ください。

※引落口座登録は「申込用紙(郵送)」でも行えます。(P.18 STEP.7で選択)

さあ、始めましょう

十文字学園生協 ホームページへアクセス [https://text.univ.coop/puk/START/jumonji/parents/parents\\_82.html](https://text.univ.coop/puk/START/jumonji/parents/parents_82.html)



※【加入Webシステム休止期間】システムメンテナンス等による利用停止期間はサイトトップページにてご案内いたします。



STEP.1  
ご案内

STEP.2  
お申し込み前のご確認

STEP.3  
メールアドレス登録

STEP.4  
お申込用URLをメールで受信

STEP.5  
基本情報入力

STEP.6  
加入プラン選択

STEP.7  
口座振替登録  
入力内容確認

STEP.8  
初年度のお支払い

GOAL  
申込完了!

STEP.1 加入Webシステムご利用上のご注意を確認し  
お申し込み前のご確認へ をクリック

STEP.2 同意項目・サイトポリシーを確認し、各項目にチェック  を入れてください

STEP.3 メールアドレスを登録  
このメールアドレスへお申込用URLをお送りします。手続きをなさる方のメールアドレスを入力してください。

注意 メールアドレスは新生ご本人のメールアドレスの登録をおすすめしております。入学後も使用するメールアドレスをご登録ください。  
お子様と一緒に手続きください。  
※ブラウザバックは使わないでください。

STEP.4 メール「メールアドレスの確認とお手続き用URLのお知らせ」が届きます  
届いたメールのURLをクリックします。

メール受信後、1時間以内にアクセスしてください

※1時間以内に手続き開始できなかった場合は、[STEP.1] から再度お手続きください。  
※手続きを開始してから、登録途中でブラウザを閉じたり、一定時間画面操作がされなかった場合、明朝6:00以降に[STEP.1] から再度お手続きいただく場合がございます。

STEP.5 基本情報入力

「加入者情報」「扶養者様情報」を入力します。  
扶養者様住所について  
契約関係書類の送付先となります。日本国内で、書類を確実に受け取れる住所をご登録ください。扶養者様が海外赴任・単身赴任等の場合も、扶養者様の留守宅等の日本国内住所をご登録ください。  
地域生協(コープ)にご加入の方は、加入生協名を入力してください。

STEP.6 加入プラン選択

ご希望のプランをご選択ください。  
「基本プラン」「安心プラン」以外をご希望の方は、生協へお問合わせください。

CO・OP学生総合共済にお申し込みの方は、新社会人コースへの事前申込ができます。入学時にお手続きすることで、卒業後の保障も安心です。

STEP.7 2年目以降の共済掛金・保険料の引き落とし口座登録

CO・OP学生総合共済、学生賠償責任保険、就学費用保障保険をお申し込みの方は、2年目以降の掛金・保険料の引き落とし口座の登録を行います。

ここから先は、各金融機関のサイトへ移動します

各サイトの指示に従い手続きを進めてください。

➔ 大学生協では入力された暗証番号・口座残高を取得することはありません。

STEP.8 初年度のお支払い

生協出資金、1年目の共済掛金、保険料等の支払方法を「クレジットカード精算」「コンビニ払い」から選択します。

「クレジットカード精算」の場合

クレジットカードの名義人はご扶養者様で構いません。

注意 ●生年月日はカード名義人の生年月日を入力してください。  
●有効期限はカード記載の期限を入力してください。  
●セキュリティコードはカードに記載されているものと一致しているかご確認ください。

「コンビニ払い」の場合

ご希望のコンビニを選択し、指示に従って進めてください。送信日より6日以内にお支払いください。

※支払い期限を過ぎてしまった場合、お手数ですがSTEP1からやり直してください。前回と同じアドレスでご登録いただけます。

コンビニ払いをご選択の場合は、「十文字学園生協お支払い方法のお知らせ」というメールがまず届きます。コンビニでの払込確認後、「十文字学園生協Web手続き完了のお知らせ」のメールが届きます。

注意 「十文字学園生協お支払い方法のお知らせ」の段階では、まだお手続きは完了していません。必ず、コンビニで払い込みをお願いいたします。

金融機関でエラーになった場合

●再度口座情報を確認してやり直す。  
●郵送手続きをする。(後日、手続用紙をお送りします。)



GOAL! 申込み完了

初年度のお支払い(お申し込み完了)後、加入者(学生本人)と扶養者のそれぞれにEメールにて、組合員番号、追加申込方法、大学生協アプリ利用方法のご案内をいたしますので、必ず、ご確認・保存をお願いいたします。  
メールの案内に従い、新生ご自身のスマートフォンで大学生協アプリの登録をお済ませください。

大学生協アプリのご利用には、ここで加入者登録した学生本人のメールアドレスが必要となります。忘れないようにご記入をお願いいたします。

ご登録に使用したメールアドレス @

「加入受付確認証」は送付されたメール本文中に「加入受付確認証」を表示するためのWebサイトのURLが記載されます。

「共済証書」「保険加入者証」の送付について

「共済証書」「保険加入者証」は、お申し込みが完了し内容に不備がなければ、おおむね2週間前後で扶養者様住所欄にご記入の住所へお送りします。「一人暮らし特約あり」をお申し込みの方で、アパートの契約等で加入証明が必要な方は「加入確認書」を発行し、お送りすることができます。下記までお電話ください。

コープ共済センター 0120-16-9431

学生生活110番の会員証は4月以降順次、扶養者様住所へお送りします。