

ケガや病気をしたら生協の窓口へ

学内にある生協のお店だから、学生本人でも気軽に相談・手続きができて安心です

ご相談やお手続きは学内にある生協で学生本人でもできます。ケガや病気の報告、共済金の給付申請手続きや保障内容について気軽にご相談ください。共済証書が手元になくても大丈夫！授業の合間に生協へお越しただければ生協スタッフが親身になって対応します。

ケガや病気のことで何かあったら生協に相談してください。



給付申請の流れ

もしもの時は生協の窓口へ

| | |
|-------------------|----------------------------------|
| ① 生協へ連絡、相談をする | 病気やケガなどをしたら早めに生協へ。 |
| ② 必要な書類を受け取る | その場でケガや病気の状況を聞き取りし、必要な書類をお渡しします。 |
| ③ 領収証(書)や書類を提出する | 治療がおわったら早めに書類を郵送してください。 |
| ④ 審査後、共済金をお支払いします | 必要書類を提出すると、所定の日数以内に給付されます。 |

- 学生総合共済の各種お手続き・共済金請求は、[学生総合共済ホームページ](#)からでもできます。
- 右のコープ共済センターもご利用になれます。

コープ共済センター
0120-16-9431
受付時間 9:00～18:00 月～土(祝日含む) ※年末年始はお休みとなります。(12/28～1/3)

何かあったときは、生協ホームページの**このバナー**をクリックしてください！

▶ 生協のない大学・短大・高専・専門学校に通うご家族やお知り合いの方がいらっしゃいませんか？

インターカレッジコープのご案内

インターカレッジコープにご加入いただくことで、大学生協のサービス(支援)を受けることができます。詳しくは、こちらをご覧ください。(大学生協連ホームページ)

■ 学生総合共済普及活動にあたって

法政大学生協同組合では、学生総合共済の普及活動にあたり、かねてから大切にしてきた次の事項を遵守し、組合員の立場に立った活動に努めます。

- (1) 消費生活協同組合法、金融商品の販売等に関する法律、消費者契約法、その他関連法令および約款を遵守し、適正な普及活動に努めます。
- (2) 保障の内容、重要事項等を組合員の皆様にご理解いただけるよう努めます。
- (3) 組合員にご迷惑をおかけする時間帯や場所では普及活動は行いません。
- (4) 万が一共済金の支払い事由が発生した場合におきましては、迅速かつ適切な共済金の支払いができるよう努めます。
- (5) 組合員の要望・質問などに関して適切に対処できるよう担当者の教育・研修に努めます。
- (6) プライバシーの保護の重要性を認識し、ご契約に関する情報等については適正かつ厳正に管理いたします。
- (7) 組合員の皆様のご意見等の収集に努め、今後の制度改善や普及活動に反映していくよう努めます。

※以上の方針は、「金融商品の販売等に関する法律」に基づく当組合の「勧誘方針」です。

■ 個人情報保護方針・定款

法政大学生協同組合 個人情報保護方針・定款は生協のホームページに全文掲載しています。是非ご覧ください。

<https://www.univcoop.jp/hosei/>

共済承認番号 22-3210-01-20211102

重要

保護者の方と一緒にご覧ください

2022年度

生協加入のご案内

- 生協加入
- 学生総合共済
- 学生賠償責任保険
- 就学費用保障保険
- 学生生活110番
- 学食パス

入学手続きとあわせて**生協加入手続き**をお願いします。

安心の
学生生活を、
みんなで。

Point 1

生協のお店・食堂は生協加入者が利用できます。

Point 2

生協の出資金は卒業時に返還されます。

Point 3

学生総合共済、学生賠償責任保険等に加入できます。

加入手続きは下記の期日までにお済ませください。

| | | | |
|------------------------------|---------------------------------|---|--|
| 推薦等合格の方 2022 1/31 月 まで | 附属高校から進学の方 2022 2/28 月 まで | 一般合格の方 1次申込期日の方 2022 3/21 月 まで | 一般合格の方 2次申込期日の方 2022 4/3 日 まで |
|------------------------------|---------------------------------|---|--|

◎期日を過ぎてしまった場合、入学式までに組合員証の発行が間に合わないことがあります。
◎教科書購入や食堂の利用など、開講までに組合員証がないと不便です。早めのお手続きにご協力ください。

加入手続きはWebから 《 Web申込 + コンビニ or クレジット支払 》

インターネット環境がない方は、下記までご連絡ください。

お申し込みは
3つのステップ

- 1 生協のホームページで加入登録
- 2 コンビニまたはクレジットでのお支払い
- 3 生協組合員証 Get!!

教科書購入
学食利用
etc...



法政大学生生活協同組合

お問い合わせはお気軽にどうぞ
TEL 03-6380-9499 (平日10:30～17:00)

法政オレンジCAMPUSカードのお問い合わせは



法政大学
卒業生・後援会連携室
TEL 03-3264-4924
(平日9:00～17:00 ※11:30～12:30を除く)

法政大学オレンジCAMPUSカード

検索



「新入生応援サイト」に
今すぐアクセス!!

法政大学生協 新入生

検索





法政大学生協同組合
理事長 小沢 和浩
(経済学部教授)

法政大生協に加入して 大学生生活の充実を

法政大学生協同組合(略称:生協)は皆さんの学生生活が快適に送れるように、学び、暮らし、食生活など生活全般にかかわる活動をサポートします。

生協は、学生、教職員の皆さんが豊かな学生生活を作り出すために組合員自らが出資して1955年(昭和30年)に創設されました。以来、様々な事業を共同して運営する参加型の組織として発展し、現在の組合員は2万6千人を超えています。

生協は学びに関連する書籍や文房具などの商品の提供、安心・安全食材の食堂運営や、自動車運転免許をはじめとした各種資格の取得、海外留学、国内旅行などをサポートする購買書籍部を運営しています。

さらに、学生生活が安心して送れるように病気やケガなど予期せぬアクシデントに備える保障として、学生向けの「学生総合共済」や「学生賠償責任保険」、「就学費用補償保険」などのサービスも提供しています。

新たな学生生活を送るにあたり、不安なく充実した学生生活が送れますように、ぜひ生協に加入することをお勧めします。

1 生協加入(生協出資金)

生協は組合員の出資金で運営されています



大学生協について詳しくはコチラ
(全国大学生協連Webサイト)

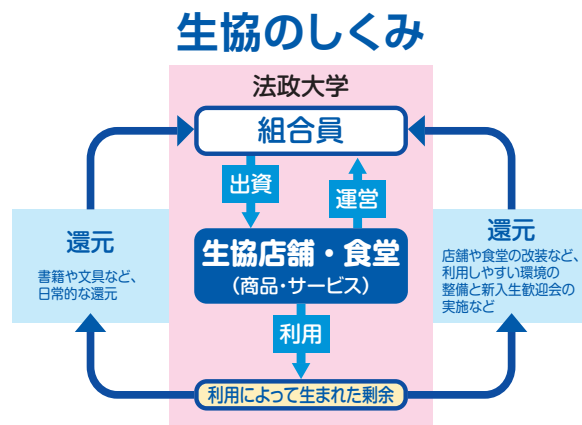
ひとりの出資金がみんなのために使われます。大学生協は法政大学の学生・教職員の協力で成り立っています。

法政大学の学生の福利厚生を充実させるためにも、ぜひご加入くださいますようお願いいたします。



協同の力で
大学生生活を
より良くしよう!

「たすけあい」の想いを形にした「学生総合共済」とあわせておすすめする保険へのご加入をご検討ください。



SDGsは、経済・社会・環境の3つの側面で持続可能な開発を進めることを目指しており、開発の中で誰一人取り残さないこと「No one will be left behind」を理念としています。

出資金は250口 25,000円をお願いしています。卒業時に返還いたします。

キャンパスの中においても、外においても安心・便利 法政大生のそばに、いつも法政大生協

新学期準備は生協で

生協に加入 **入学** **スーツ購入**

出資金 250口 25,000円
生協本部 をお願いします。

大手スーツ専門店と提携していますので割引クーポンで購入できます。

教科書代がお得 **学び**

教科書が **10%OFF!**
雑誌・コミックも10%Off
購買・書籍

学生総合共済 **安心**

学生賠償責任保険
就学費用保障保険などに
加入できます
生協本部

4年間のサポート付き **学び**

生協のオリジナルパソコン
パソコン講習会も開催しています。
購買・書籍

安心してご利用いただけますよう、大学とともに感染対策をしています。ご協力をお願いいたします。

在学中からご卒業までずっとご活用ください

友達づくりや健康・安全イベントに参加できます。 **イベント**

写真は食生活相談会。好評企画です!

バランスのよい食事を **食事** **パン・おにぎりも生協価格**

低価格で食べられます
生協食堂 購買・書籍

自動車教習所も **体験** **合宿や卒業旅行、海外留学・旅行なども割引料金**

直接申し込むより **安い!**
追加料金がかからない安心パックがお得。
プレイガイド

公務員・資格スクールが **学び** **組合員特別価格**で申し込みます

ご卒業 **卒業** **振袖・袴レンタル**ご案内します
出資金を返還いたします

ご入学からご卒業までサポート

生協のお店・食堂の利用や教科書購入の際には、生協への加入が必要です。入学手続きと合わせて、生協加入の手続きをお願いします。

生協店舗案内

各キャンパス・各店舗で
新型コロナウイルス感染症拡大防止対策を実施して営業中

市ヶ谷キャンパス

●購買書籍部

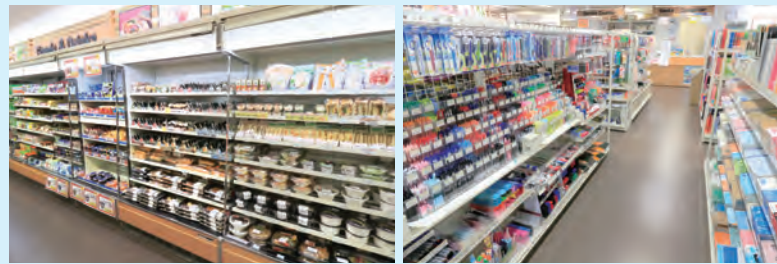
②富士見ゲート 地下1階

★1日2,000人の
ご利用がある総合店舗

文具・日用雑貨・パソコン関連商品・
パン・おにぎり・お弁当・サンドイッチ・
お菓子・アイス・飲料
運転免許教習所申込み・国内旅行・
海外旅行・海外留学・資格スクール
教科書・書籍
共済受付窓口
学食パス ICカード登録受付窓口



- ① 大内山校舎
- ② 富士見ゲート
- ③ 80年館 (図書館)
- ④ 外濠校舎
- ⑤ ボアソナードタワー
- ⑥ 守衛所
- ⑦ 富士見坂校舎
- ⑧ 市ヶ谷総合体育館
- ⑨ 市ヶ谷田町校舎
- ⑩ 連帯社会研究交流センター
- ⑪ 新見附校舎
- ⑫ 大学院棟



●フォレストガーデン

⑤ボアソナードタワー 地下1階

定番温たま唐揚げ丼ほか、
サラダバー&ビュッフェ等、
毎日50品目以上のメニューを
ご提供。

主菜・副菜・麺・丼・カレー
席数：約330席



●富士見坂食堂

⑦富士見坂校舎 地下1階

カフェテリア食堂
主菜・副菜・麺・
丼・カレー・プレート
席数：約260席



●市ヶ谷田町校舎 購買書籍部

⑨地下1階

★学内で課題用の建築画材
が購入できます!

建築画材・文具・日用雑貨・パン
コン関連商品・パン・おにぎり・
お弁当・サンドイッチ・お菓子・
アイス・飲料・教科書・書籍



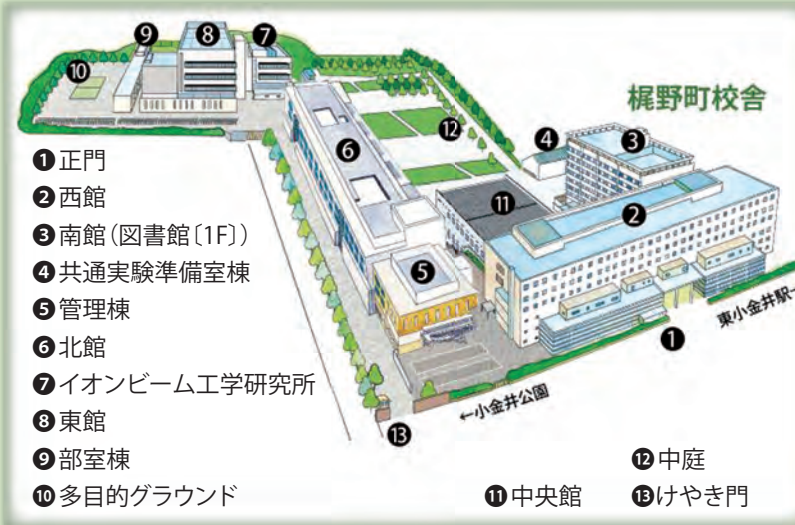
小金井キャンパス

●東館 食堂

⑧東館 地下1階

★名物! ジャンボチキン竜田丼
ボリュームあります!!

カフェテリア食堂
主菜・副菜・麺・丼・カレー
ビュッフェ・サラダバーあります。
席数：約260席



- ① 正門
- ② 西館
- ③ 南館 (図書館 [1F])
- ④ 共通実験準備室棟
- ⑤ 管理棟
- ⑥ 北館
- ⑦ イオンビーム工学研究所
- ⑧ 東館
- ⑨ 部室棟
- ⑩ 多目的グラウンド
- ⑪ 中央館
- ⑫ 中庭
- ⑬ けやき門

●コンビニショップ

⑧東館 1階

★食べ物メインのコンビニショップ



●購買書籍部

⑧東館 地下1階

★理工系ならではのパソコン関連商品や教材の品ぞろえ

文具・日用雑貨・パソコン関連商品・白衣・教材・パン・おにぎり・お弁当・サンドイッチ・
お菓子・アイス・飲料・運転免許教習所申込み・国内旅行・海外旅行・海外留学・
資格スクール・教科書・書籍・共済受付窓口・学食パス ICカード登録受付



理事長あいさつ
生協加入
インターネットから
ご注文各種お申込み
加入プランを
お選びください
学生総合共済
学生賠償責任保険
就学費用保障保険
学生生活10番
学食パス
加入手続きの流れ
法政オレンジ
CAMPUSカード

生協におまかせください
生協店舗案内
インターネットから
ご注文各種お申込み
加入プランを
お選びください
学生総合共済
学生賠償責任保険
学生生活10番
学食パス
加入手続きの流れ
法政オレンジ
CAMPUSカード

生協店舗案内

各キャンパス・各店舗で
新型コロナウイルス感染症拡大防止対策を実施して営業中

多摩キャンパス

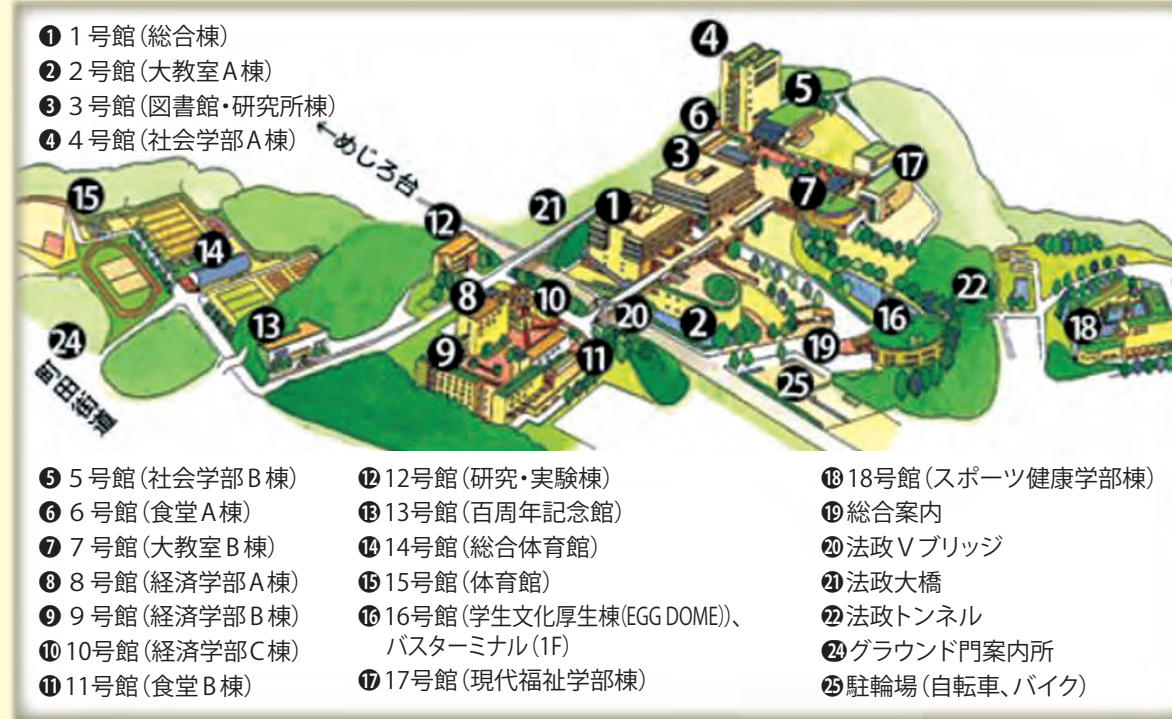
●11号館 食堂

①11号館 地下1階

経済学部にある食堂、
屋根付きバーベキュー会場が隣接！
ゼミ・サークルでご利用できます。



カフェテリア食堂 席数：660席 テラス：70席
主菜・副菜・麺・丼・カレー



●11号館 パンショップ (モグー)

①11号館 1階



パン・おにぎり・お弁当・サンドイッチ・
お菓子・飲料・アイス

文具・日用雑貨・パソコン関連商品・パン・おにぎり・お弁当・
サンドイッチ・お菓子・アイス・飲料
運転免許教習所申込み・国内旅行・海外旅行・海外留学・資格
スクール・通学用バス定期券・回数券
教科書・書籍 共済受付窓口・学食パスICカード登録受付

●購買書籍部 (タマえもん店)

①総合棟 地下1階

- ★お店の名前は学生たちが考えました。
- ★バス定期券・回数券はここで!!
- ★教科書も広い店内で販売!



●17号館 食堂

①7現代福祉学部棟 ラウンジ



席数：200席
主菜・副菜・丼・カレー
焼き立てパン



●6号館 パンショップ (パティオ)

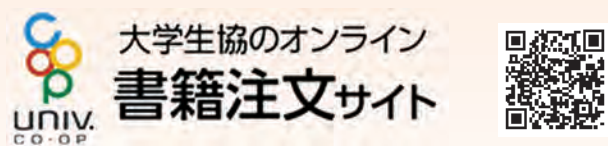
⑥食堂A棟 1階



パン・おにぎり・お弁当・サンドイッチ・
お菓子・飲料・アイス

インターネットからのご注文・各種お申込み

大学生協に加入して組合員になると、学内店舗のご利用以外にもインターネットからのご購入・お申込みが可能です。



<https://online.univ.coop/book/>

大学生協の組合員のみご利用いただける
オンラインの書籍注文サイトです。

店舗受け取りなら組合員価格10%引き
来店できない場合の宅配サービスでも
組合員価格5%引きでご利用いただけます！

※宅配はクレジット決済のみ。ご注文金額によっては、
別途送料をお支払いいただく場合がございます。

★教科書の注文サイトは別サイトになります。下記をご覧ください。



<https://online.univ.coop/catalog/>

PC・プリンター・電子辞書などの購入ができるカタログショッピングのサイト。
ご利用には最初にユーザー登録が必要です。
上記の書籍注文サイトと同じユーザーIDでご利用いただけます。



入学準備、4月新学期での教科書・教材、
新入生向け推奨パソコンについては、資料
冊子「大学生活スタートガイドブック2022」、
「2022年度受験生・新入生応援サイト」で
紹介しています。

<https://text.univ.coop/puk/START/hosei/>



<http://www.withnavi.org/>



運転免許・国内外旅行・語学留学・資格学校・就活など
大学生協組合員のためのサイトでお得にお申込みいただけます。

運転免許教習所の代金も生協割引あります！

大学生協のプレイガイドは全国に提携の教習所があるほか、旅行などの取り扱いもしています。学内の生協プレイガイドカウンターでのご相談・お申込みは勿論、インターネットからでもお手続き可能です！早目の免許取得で自動車の運転に慣れておくこと、留学や海外旅行で見識を深めることで大学生活を有意義に過ごしましょう。



インターネットでのお申し込み・ご相談は withnavi のほか、法政大学生協のホームページからも受付しております。法政大学生協のホームページからお問い合わせいただきますと法政大学生をよく知る生協スタッフが対応いたします。



資格学校(Wスクール)は大学生協で！

公務員講座や公認会計士など、専門学校・
スクール・出版社の講座が生協組合員割引
で受講できます。

※割引内容は各資格学校により異なります。

何を受講するか、不安や悩みは
WEBでの無料相談会で解決！

エアライン業界・法曹界・公務員・教員採用
試験など、資格講座は他にも色々あり
ます。



加入プランをお選びください

すべての新入生に
おすすめします!

法政大生 基本プラン

自分の病気やケガだけではなく、他人に迷惑をかけて賠償責任が発生した場合など、大学生活におすすめの保障が含まれるプランです。

安心プラン

大学生におすすめな保障の「基本プラン」に、「就学費用保障保険」を5口にして扶養者に万が一のことがあったとき、学業継続を支援するプランです。

※学食パスについて

デザイン工学部・スポーツ健康学部の方は、学食パスを使用する生協食堂が近くにございますので、下記のプランから学食パス分が外れます。

法政大生協のおすすめプラン

大学生協の共済・保険等は「大学生」の生活スタイルにあった保障・サービス内容になっています。

| | | ↑ 自宅生 | | ↑ 自宅外生 | |
|--|--|---|--------------------------------|----------------|----------------|
| | | 法政大生基本プラン | 安心プラン | 法政大生基本プラン | 安心プラン |
| 法政大生協はみなさんの出資金で運営されています。法政大生協に加入してから生協食堂(学食)や生協ショップ(書籍・購買部)をご利用ください。この出資金は卒業時(脱退時)に返還されます。 | 1 生協加入出資金 ご卒業時に返還いたします | (250口) 25,000円 | ○ | ○ | ○ |
| 病気・ケガでの入院、事故(ケガ)通院など 通学中転倒してケガ、体育の授業で足を捻挫サークルでの県外遠征で食中毒に…等 | 自分自身のリスクに備える 学生ご本人の病気やケガを国内・海外を問わず保障します。 | 2 学生総合共済 (G1200コース) | 1年間の掛金 14,400円 | ○ | ○ |
| 日常生活での事故で加害者に 自転車で通学中に歩行者にケガをさせた他人の財物や商品を誤って破損させた | 他人への賠償に備える 正課の講義・インターンシップ中の賠償事故も保障の対象です | 3 学生賠償責任保険 (示談交渉サービス付) | 1年間の保険料 1,800円 | ○ | ○ |
| 「一人暮らし」でのアクシデント 洗濯機から水もれで借用住宅に損害 帰省中に水道管が凍結し破裂 | 他人への賠償に加えて、一人暮らしでのリスクに備える 日常生活での賠償事故と合わせて、家財の損害や借家人賠償等を保障します | | 1年間の保険料 8,500円 | × | × |
| 大学在学中に突然ご扶養者を亡くされ学業を断念してしまう学生もいます | 扶養者のもしみに備える 扶養者の方に「万一」のことがあっても学業を継続するための学資費用をサポートします | 4 就学費用保障保険 (19W) 2026年卒業予定 ※2 | 1年目の保険料 (1口) 2,600円 | — | 5口 (13,000円) ○ |
| 共済の掛金と保険の保険料のみの合計です。 | | 共済掛金・保険料 小計 | 16,200円 | 29,200円 | 22,900円 |
| 日常生活の「ちょっと困った」を解決 水回りのトラブル(水道凍結、トイレ詰まり)、鍵のトラブル、自転車トラブル(パンク)…等 | 日常生活のトラブルに備える 24時間365日いつでも電話で相談できます | 5 学生生活110番 ※1 | 4年間の一括払い会費 ※2 9,450円 | ○ | ○ |
| 大切にしたい食生活、しっかり食べましょう 学食専用のお財布です。(交通系ICカードを利用します。) | 1口(1万円)~3口(3万円)まで選択できます。 | 6 学食パス | 1口(1ヵ月分相当) 10,000円 | ○ | ○ |
| | | Web申込みシステム利用料 | 500円 | 500円 | 500円 |
| | | 合計金額 | 61,150円 | 74,150円 | 80,850円 |

学生総合共済は、学生組合員で発効日の年齢が満34歳以下の方がご加入できます。

※「留学生・扶養を受けていない方」は掛金・保障内容が異なりますので、コープ共済センターへお問い合わせください。 **コープ共済センター 0120-16-9431**

加入手続きはWebからお願いします

- ➡ 加入手続きが **早い!**
- ➡ コンビニ or クレジット支払なので **24時間OK!**
- ➡ 加入申込書の送付が不要で **便利です!**

- 「学生総合共済」パンフレットも必ずお読みください。また、パンフレットに記載されています「重要事項説明書」「契約意向確認書」を必ず確認の上、お申込みください。
- ご利用にはシステム利用料(500円)がかかります。
- 上記プラン以外をご希望の場合はWebよりプラン内容を変更できるフリープランでお手続きください。
- インターネット環境がない方は、法政大生協本部(TEL 03-6380-9499)までご連絡ください。



「学生総合共済」



「学生生活110番」

保護者の皆さまからのよくある質問にお答えします。

Q ほかの保険に入っているから大丈夫ですが…

A この冊子のP.13にある「チェック表」をチェックしてみてください。また、すでに十分な保障に加入していると思っていたのに、こども向け保険や共済が18歳や20歳で満期となり、いざというとき無保障だったというケースも少なくありません。病気やケガで学生本人がふだんの生活ができないとき、学業への影響はもちろんです。アルバイトができず収入が減ることも大きな問題です。学生総合共済は、他の保険から保険金が支払われた場合でも減額せずに給付されますので、もしもの際には、他の保険と合わせてより厚い保障ができます。学生総合共済の共済金は定額保障ですので、医療実費以外の支出に充当できることも選ばれている理由です。

Q 賃貸マンションで一人暮らしを始めますが上のプランに火災保険は入っていますか?

A 「学生賠償責任保険 一人暮らし特約あり」を含んだ「自宅外生」プランが、火災・水もれによる借家人賠償責任保障・家財保障をカバーしますので、「自宅外生」からプランをお選びください。ただ、契約された住まいの管理者が指定する火災保険に加入済の場合は、二重に一人暮らし特約ありに加入する必要はありません。

おすすめプランが選ばれるのには理由があります

●高校生と大学生ってどう違うの？

高校と大学の環境の変化と、そのための備えについてお伝えします。



大学生になると
自由な時間が増える！
行動範囲も広がる！

しかし…
その分ケガや病気の
リスクも増えてしまいます。

| 生活 | 勉強・学び |
|--------------------------|-------------------------------|
| 一人暮らし 自己管理 通学 | 講義・レポート 実験・実習 |
| 東京での生活 実家暮らし | 海外留学・異文化体験 |
| 部活・サークル アルバイト 課外活動 | 授業 受験勉強 |
| 部活 就職活動 インターンシップ | カラオケなど 旅行(国内・海外) 自動車の運転 |
| | 行動・趣味 |

■高校生 ■大学生

高校までと違う大学生活。充実した大学生活のためには、
不安をなくして積極的に活動できる“支え”が必要です！

大学生になったら、やりたいことがいっぱい！

| | | | | |
|--|---|--|---|--|
| 学業 1日の勉強時間の平均 321.1分 | アルバイト 東京地区大学の平均で 66.8% がしている | サークル 東京地区大学の平均で 60.6% が加入している | 運転免許 全国平均で 74.2% が現在取得している | インターンシップ参加 東京地区大学の平均で 24.8% が経験している |
|--|---|--|---|--|

※ 2020年 大学生協連「学生生活実態調査」データより

●大学生には大学生向けの保障が必要です

これまでに他の学資保険や子ども向けの保険・共済に加入されている方も多いと思いますが、在学中(18~20歳)に満期を迎えるものが少なくありません。大学時代に無保障状態にならないようご注意ください。また、お徳だった子ども向けの保険・共済が、満期後に大人向けの保障内容、保険料、掛金になることもあります。大学生協の学生総合共済は大学生のための保障制度ですから、少ない掛金で大学生活のリスクに備えた充実した保障内容になっています。ぜひご加入ください。



●こころの不調を訴える学生が増えています

学生総合共済の「こころの早期対応保障」は1年間で1,416件の給付があり、また「学生生活無料健康相談テレホン」での「からだこころの健康相談」の問い合わせもコロナ禍のなかで増えています。大学生の学業継続にとって重要な「こころ」の健康と安全をサポートする内容があるのかも「大学生向け」の保障には欠かせません。



●現在、ご加入の保障は大学生生活のリスクに備えていますか？

安心して大学生を送るために「保障内容」を確認しましょう

現在ご加入の保障内容が、これからの大学生活に合っているか、確認するためのチェック表です。ご活用ください。

| チェック | 大学生協 学生総合共済・保険(学賠) | 現在加入している 保険 |
|--------------------------------|-------------------------------|----------------|
| 病气やケガによる入院の日額保障はいくらですか？ | 10,000円 | 円 |
| 入院は何日目から何日まで保障されますか？ | 1日目~360日分 | 日目~ 日まで |
| うつ病など こころの病による入院も保障されますか？ | 保障あり | あり ・ なし |
| アルバイトや旅行・留学(国内外) 中も保障されますか？ | 保障あり | あり ・ なし |
| 学業継続のために扶養者の万が一に備えた保障はありますか？ | 扶養者事故死亡 扶養者事故重度障害 500万円 | あり ・ なし |
| 学内に給付申請・相談窓口があり、学生本人が相談できますか？ | 生協の窓口あり | |
| 以下は事例は保障の対象になりますか？ | | |
| 自転車通学中に他人にケガをさせたり、他人の物を壊した。 | 保障あり | あり ・ なし |
| 教育実習中に生徒にケガをさせた。 | 保障あり | あり ・ なし |
| インターンシップ中やアルバイト中の勤務先で備品を破損させた。 | 保障あり | あり ・ なし |
| 学生本人が加害者になった時の示談交渉サービスはありますか？ | 示談交渉サービス | あり ・ なし |

学生の「やりたいことを応援する」のが 大学生協の共済・保険です

すべての 新入生に 「法政大生 基本プラン」への加入をお願いしています

「基本プラン」とは法政大学の大学生活のリスクに備えた保障・サービスのプランです。豊かな大学生活や大学生活のチャレンジの土台にあるのは、こころとからだの健康と学業の継続です。健康で安全に大学生活を過ごせるような準備、もしものことがあっても対応できるような環境づくりは忘れずに行っていただきたいものです。安心して学業を続けていただけるよう、すべての新入生に「基本プラン」への加入をお願いしています。

学生総合共済
自分自身のケガや病気の「もしも」
に備える

学生生活110番
学食パス
日常生活の「困った」に備える
食費をキチンと「確保」できます

学生賠償責任保険 + **一人暮らし特約**
賠償事故の「もしも」 + 一人暮らしの「もしも」に備える



学生総合共済に関する詳しい内容は「大学生協の学生総合共済」パンフレットをご確認ください。

生協加入とあわせて「安心」への備えを

2 健康で安心な大学生活をおくるための保障制度 学生総合共済 G1200コース

大学生のからだもこころも
24時間365日保障します。



学生総合共済のキャラクター「タヌロー」

学生総合共済 G1200コース



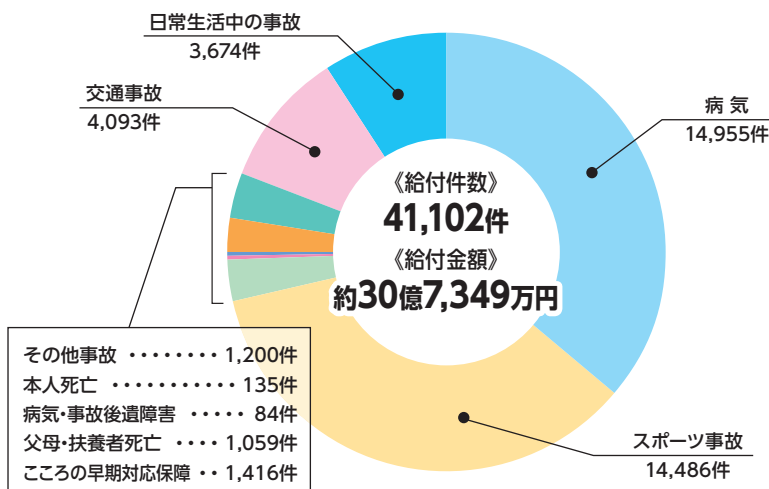
学生本人のケガや病気に備えるたすけあいの制度
病気やケガを24時間365日、学内外・国内・海外を問わず保障します。地震・噴火・津波によるケガも保障。

| | | |
|---|---|---|
| <p>ポイント1 入院保障は 1日目から360日分 日額 10,000円</p> | <p>ポイント2 ケガでの通院は 1日目から90日分 (固定具保障を含む) 日額 2,000円</p> | <p>ポイント3 手術は日帰りも含め 1回につき 5万円</p> |
| <p>ポイント4 精神疾患の診療を受けたとき こころの早期対応保障 共済期間(1年)につき1回 10,000円</p> | <p>ポイント5 扶養者がもしものときも 扶養者事故死亡・扶養者事故重度障害 500万円</p> | <p>ポイント6 持病がある方も 加入できます ※詳しくは、学生総合共済パンフレット「保障のあらまし(p.9)」をご覧ください。</p> |

契約引受団体 **全国大学生協共済生活協同組合連合会** **日本コプ共済生活協同組合連合会**
学生総合共済は、全国大学生協共済生活協同組合連合会と日本コプ共済生活協同組合連合会の共同引受となります。

全国の大学生の病気・ケガ等の給付状況

(2020年4月～2021年3月)



給付実績は、2021年度までの保障内容による実績です。2022年度は保障内容が異なります。詳しくは、「学生総合共済」パンフレットをご覧ください。

法政大学では、過去4年間で3,007件、2億870万円が給付されました。

(2017年4月～2021年3月)

- 病気入院 653件 6,596万円
 - 病気手術 401件 2,095万円
 - 事故入院 244件 2,599万円
 - 事故手術 190件 995万円
 - 事故通院(固定具含む) 1,396件 4,393万円
 - 後遺障害 6件 1,134万円
 - こころの早期対応 38件 38万円
 - 本人死亡 2件 400万円
 - 父母・扶養者死亡 77件 2,620万円
- 計 3,007件 2億870万円**

● 給付を受けた全国の学生の声 ～たすけあいアンケートより～

左膝関節炎 通院 5日
足のケガでしたのでタクシーなどの交通費が予想以上に上がり、共済金のおかげで助かりました。ありがとうございます。
給付金額 10,000円

双極性障害 入院 62日
病気になるとは、一切、思っておりませんでした。共済に入っていたので、助かります。よろしくお願いします。
給付金額 620,000円

自転車運転中のケガ 通院 3日
自転車で事故をしたので、通院費だけではなく、自転車の修理代もかかりました。共済に加入していて本当に良かったし、たすけあいの制度ってステキだなと改めて感じました。
給付金額 6,000円

慣れないオンライン授業の大学生活での給付事例も発生しています。

腎盂腎炎 入院 6日
初めての一人暮らしの中、コロナによる自粛生活や慣れないオンライン講義などのストレスで体調が悪くなったと思う。
給付金額 60,000円

● こんな給付がありました ～全国の給付事例～

| 病気 | 入院日数 | 手術回数 | 給付金額 | 事故 | 通院日数 | 固定具 | 給付金額 |
|----------|------|------|----------|----------------|------|-----|----------|
| 呼吸器系疾患 | 9 | 1 | 140,000円 | 日常生活の事故 | 4 | - | 8,000円 |
| 感染症 | 9 | - | 90,000円 | 交通事故 | 18 | - | 36,000円 |
| こころの早期対応 | - | - | 10,000円 | スポーツ事故 | 31 | - | 62,000円 |
| | | | | ● 新型コロナウイルス感染症 | | | |
| | | | | 感染症 | 16 | - | 160,000円 |
| | | | | 感染症 | 18 | - | 180,000円 |

給付事例は、2021年度までの保障内容により支払われた事例です。2022年度は保障内容が異なります。詳しくは、「学生総合共済」パンフレットをご覧ください。

学生総合共済加入者のための安心サポート 学生生活無料健康相談テレホン

からだところの健康相談 からだところに関する悩みに専門の相談員がお答えします。対面では相談しにくい内容でも時間帯に関係なく安心して利用できます。

くらしの相談 一人暮らしで困ったことやストーカーのトラブルなど、生活をしている上で困ったことの解決をお手伝いします。

24時間 365日 無料

保護者も利用できます

専門の相談員がお答えします

| | |
|-----------|------------------------------------|
| ヘルスアドバイザー | 看護師・保健師・管理栄養士 |
| 専門医 | 内科・整形外科・精神科・皮膚科・眼科・泌尿器科・婦人科・耳鼻科・歯科 |
| メンタルヘルス | 臨床心理士など |

※学生生活無料健康相談テレホンの連絡先とご利用方法は、共済証書送付時にご案内します。

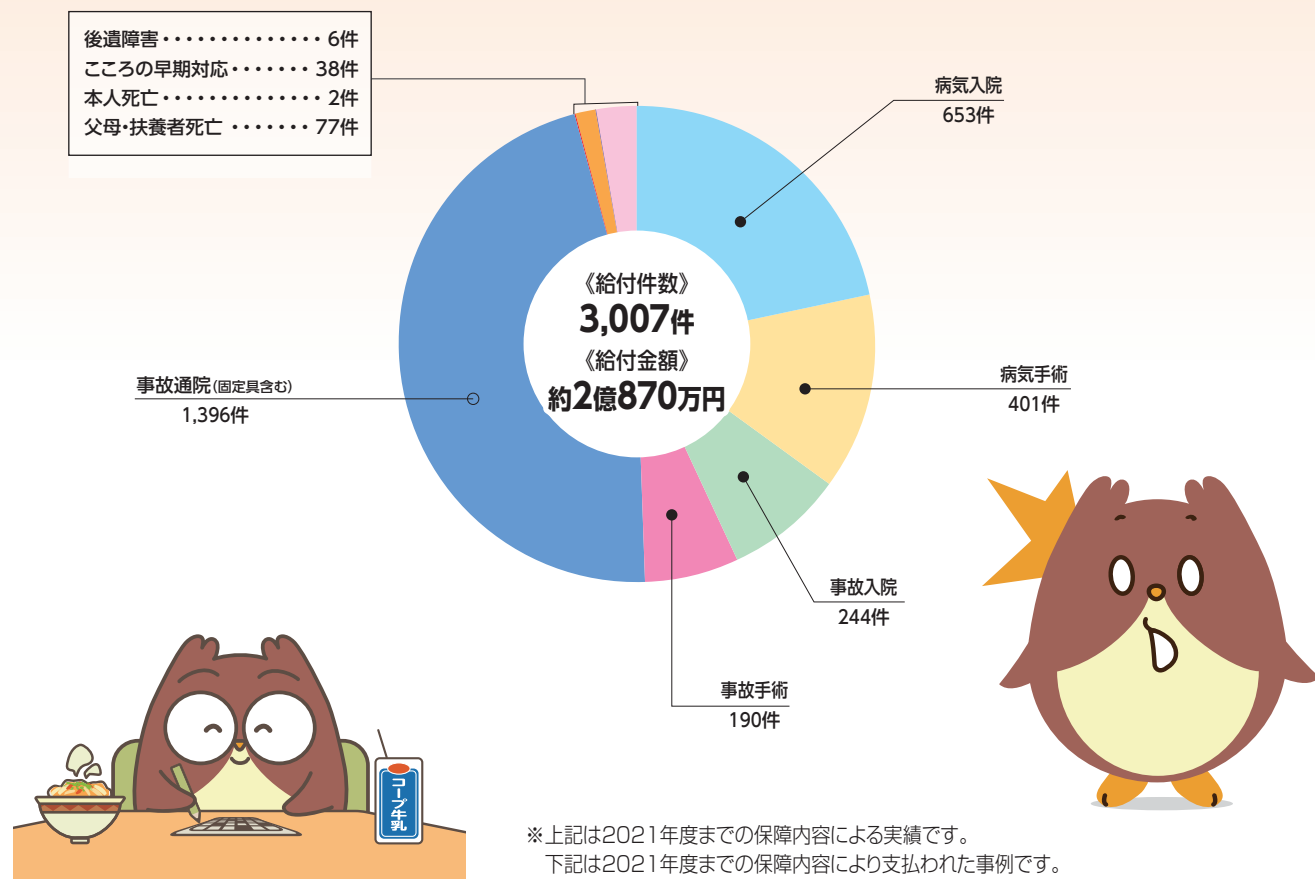
※病気になったりケガしたりしなくても受けられるサポートとして、多くの学生・保護者に利用されているサービスです。

※応急処置・近所の病院の紹介・急に具合が悪くなったとき夜間でも受診できる病院の紹介のご相談に応じます。

学生総合共済の給付事例

法政大学生の給付状況

(2017年4月～2021年3月)



給付事例 (多摩キャンパス)

| 病 気 | 事例 | 入院日・手術回数 | 給付金額 |
|----------------------------------|---------------|-----------------|----------|
| ①大学の健康診断で発覚 | 両肺炎胸 | 入院5日・手術1回 | 100,000円 |
| ②風邪が悪化した | 肺炎 | 入院7日 | 70,000円 |
| ③歯痛、顔面の腫れ | 左頬部蜂巣炎 | 入院6日 | 60,000円 |
| ④うつ状態 | こころの早期対応 | | 10,000円 |
| ⑤腹痛 | 虫垂炎 | 入院4日・手術1回 | 90,000円 |
| 事 故 | 事例 | 入院日・手術回数・通院日 | 給付金額 |
| ①サッカー部活練習中相手を避けようとして着地した際 | 右膝前十字靭帯損傷 | 入院11日・手術1回・通院6日 | 172,000円 |
| ②ラグビーの試合中相手と接触の衝撃で | 右肩関節脱臼 | 入院1日・通院5日 | 20,000円 |
| ③陸上競技の部活中走っていて足がつかって転倒 | 右股関節捻挫、右大腿部挫傷 | 通院18日 | 36,000円 |
| ④自転車で通学途中人を避けようとしてガードレールにぶつかって転倒 | 右手・裂傷 | 通院3日 | 6,000円 |
| ⑤バイト先のキッチンで自分の指を包丁で切った | 左手中指切創 | 通院6日 | 12,000円 |

給付事例 (小金井キャンパス)

| 病 気 | 事例 | 入院日・手術回数 | 給付金額 |
|--|-----------------|--------------|----------|
| ①見え方に違和感 | 右裂孔原性網膜剥離 | 入院7日・手術2回 | 170,000円 |
| ②肺に違和感がある | 左肺炎胸 | 入院10日・手術1回 | 150,000円 |
| ③うつ症状に近い、不眠症状 | うつ病 | こころの早期対応 | 10,000円 |
| ④激しい頭痛、吐き気、しびれ | 片頭痛 | 入院2日 | 20,000円 |
| 事 故 | 事例 | 入院日・手術回数・通院日 | 給付金額 |
| ①自転車で通学途中自転車のチェーンが外れて転倒 | 左肘打撲・手の平擦過傷 | 通院1日 | 2,000円 |
| ②大学の研究室から帰宅中自転車を運転中に、道路上の落下物に気が付かず乗り上げてしまい転倒した | 左顔面3カ所骨折(眼底・顎) | 通院2日 | 4,000円 |
| ③自転車で交差点を直進しようとして、対向車が右折しようとして接触した。 | 頭部打撲傷 歯牙破折 頸椎捻挫 | 通院14日 | 28,000円 |
| ④海外旅行でバリ島に行っている時、シュノーケリング中に水圧で鼓膜を切った | 左耳鼓膜穿孔 | 通院3日 | 6,000円 |

給付事例 (市ヶ谷キャンパス)

| 病 気 | 事例 | 入院日・手術回数 | 給付金額 |
|--------------------------|--------------|-----------------------|----------|
| ①喉の痛み。急性咽頭炎か急性扁桃炎 | 扁桃腫脹 | 入院6日 | 60,000円 |
| ②発熱、いびき、痛み | 習慣性扁桃炎 | 入院8日・手術1回 | 130,000円 |
| ③不安感・人とコミュニケーション難しい | 適応障害こころの早期対応 | | 10,000円 |
| ④鼻のアレルギー悪化のため入院 | 肥厚性鼻炎 | 入院7日・手術1回 | 120,000円 |
| ⑤胃腸の痛みと吐き気 | 胃腸炎 | 入院5日 | 50,000円 |
| ⑥大学入学前後肺の痛み | 右肺炎胸 | 入院3日 | 30,000円 |
| 事 故 | 事例 | 入院日・手術回数・通院日 | 給付金額 |
| ①フットサル場でフットサルをしていて膝を捻った | 左膝前十字靭帯の断裂 | 入院4日 | 40,000円 |
| ②自転車乗車中に滑って転倒した | 右手首・骨折 | 入院2日・手術1回・通院10日・固定具あり | 110,000円 |
| ③駅のエスカレーター乗降中転倒した | 右膝関節捻挫 | 通院50日 | 100,000円 |
| ④アルバイト中にフライヤーに右手のひらが当たって | 熱傷 | 通院1日 | 2,000円 |
| ⑤大学のクラブ活動中投げられて腰を強打 | 腰：打撲 | 通院9日 | 18,000円 |

学生総合共済の給付を受けた法大生の声 (「たすけあい アンケート」より)

どんなに気をつけていても病気になる事があります。誰のせいでもありません。思いがけない病気になり高額な医療費がかかり大学生協の共済に入っていてほんとに良かったです。まだまだ治療は続きますが、頑張って治して大学を卒業したいです。 経営学部生

虫さされでもひどい場合は腫れあがります。共済対応して頂き、助かりました。 スポーツ健康学部生

共済だけに限らず色々なサポートがあるので、ケガをしたら治療についてだけでなくサポートに関しても調べることをおすすめします。 社会学部生

金銭面で不安だったので、給付を受けられると聞いてとても心に余裕をもって療養することができました。ありがとうございます。 文学部生

学生のため、このような制度がある事がとてもありがたいです。 法学部生

まさか自分が入院するとは思ってなかったので、支えられていることにとても感謝しています。 社会学部生

生協加入とあわせて「安心」への備えを

3 他人の身体や他人の財物などに対する賠償責任保障

学生賠償責任保険

19H 19HK

(示談交渉サービス付：国内での賠償事故のみ) ※大学生協の学生組合員が加入できます。



詳しい保障内容につきましては「学生総合共済」パンフレットでご確認ください。

学生賠償責任保険は、日常生活、正課の講義、インターンシップ中における賠償事故を保障する保険です。そして、東京都自転車保険義務化にも対応している保険です。

学生賠償責任保険 (一人暮らし特約なし) 19H

1年間の保険料 2022年4月29日までに払込んだ場合 学生賠償責任保険 (一人暮らし特約なし) ▶ **1,800円**

- 実家通学の方
- アパート、寮などにお住まい(予定)で、「お住まい」等を取り巻くリスクに備える一人暮らしのための保障が**不要**な方
- 国内・国外の保障です。

19H **ポイント1**

自転車乗車中に他人をケガさせたり他人の財物を壊した場合など、**1事故最高3億円**まで保障します

19H **ポイント2**

実験・実習中に発生した加害事故による賠償金や医療実習中に発生した事故による、院内感染の予防措置・治療の**費用を保障**します

19H **ポイント3**

インターンシップ中やアルバイト中、さらに海外での**賠償事故も保障**します

インターンシップも安心!
多くの企業がインターンシップ受入期間中の賠償責任保険への加入を求めますが、「学生賠償責任保険」に加入していれば問題なし! 生協窓口で、「確認書」の発行をしていますので、企業への提出書類も生協内でパッチリ揃えられます。

学生賠償責任保険にお部屋の保障をセット /

学生賠償責任保険 (一人暮らし特約あり) 19HK

1年間の保険料 2022年4月29日までに払込んだ場合 学生賠償責任保険 (一人暮らし特約あり) ▶ **8,500円**

- アパート、寮などにお住まい(予定)で、「お住まい」等を取り巻くリスクに備える一人暮らしのための保障が**必要**な方
- 国内のみの保障です。
- 「賃貸借契約」があることが必要ですが、入居前でも加入できます。
- 一人暮らし特約のみの加入はできません。

19HK **ポイント4** (一人暮らし特約あり)

借家人賠償責任保障は**1事故最高1,000万円**まで保障します

19HK **ポイント5** (一人暮らし特約あり)

借家人賠償責任保障は水もれ等による、借用住宅への賠償事故を保障します (示談交渉サービス付)

19HK **ポイント6** (一人暮らし特約あり)

家財保障、盗難保障では火災や水ぬれによる家財の損害、家財や現金・自転車等の盗難にも対応します

示談交渉サービス付 (国内での賠償事故) 19H 19HK

示談交渉サービスとは、この保険の被保険者が加害者となったとき、相手方および被保険者の同意を得られた場合、被保険者に代わって保険会社が被害者と折衝し解決するサービスです。

一人暮らし特約なし・ありどちらにも示談交渉がついています。一人暮らし特約ありでは貸主(大家)さんとの交渉もします。

(注)「一人暮らし特約」とは、賠償事故の解決に関する特約付借家人賠償責任補償(オールリスク)特約、借用住宅修理費用補償(大学生協用)特約、保険の対象および損害額の上限変更に関する特約付住宅内生活用動産補償(大学生協用)特約、疾病補償特約付救済者費用等補償(入院ワイド型)特約等を指します。

全国支払事例

2019年4月~2021年2月

【学生賠償責任保険】一人暮らし特約なし 19H

| 事故分類 | 事故状況 | 示談交渉 | 支払保険金 |
|--------------|--|--|------------|
| 自転車事故 | 対人 自転車走行中、横断歩道で歩行者と接触し、相手にケガをさせた。 | 有 | 8,439,717円 |
| | 対人 自転車で歩道を走行中、スマホを見ていて相手に気付かず歩行者と接触し、相手にケガをさせた。 | 有 | 5,231,850円 |
| | 対物 自転車走行中、下を見ながら運転して停止中の車に接触し、破損させた。 | 有 | 661,103円 |
| | | コンビニ駐車場で、駐車スペース内に駐車中の車に接触し、破損させた。 | 有 |
| | 対人対物 自転車走行中、歩行者と接触し、相手にケガをさせ、持ち物も破損させた。 | 有 | 8,605,797円 |
| | | 自転車で歩道を走行中、歩行者とぶつかりケガをさせ、相手のスマホを落として破損させた。 | 有 |
| 正課の講義中等の事故 | 実験用マウスに噛まれたため、感染予防のため検査を受けた。 | 無 | 3,490円 |
| | 研究室にて実験中、超遠心分離機の部品を誤って割ってしまい、機器に損害を与えた。 | 有 | 2,831,400円 |
| スポーツ中の事故 | スケートボード走行中にボードが店舗のガラスに接触し、破損させた。 | 有 | 238,700円 |
| 水もれ事故 | 水道管凍結により階下へ水もれし、階下の2部屋に損害を与えた。 | 有 | 5,100,615円 |
| アルバイト中の事故 | 出前のアルバイト中、お客様の玄関ドアを破損させた。 | 無 | 230,000円 |
| インターンシップ中の事故 | インターンシップで寮に入っているとき、つまづいてベッドの下部を割ってしまった。 | 有 | 11,990円 |
| その他 | 空港のエスカレーターでスーツケースを落とし、下にいた相手にぶつかりケガをさせた。 | 有 | 343,100円 |

【学生賠償責任保険】一人暮らし特約あり 19HK

| 事故分類 | 事故状況 | 示談交渉 | 支払保険金 |
|----------------|---|------|------------|
| 借家人賠償責任保障 | 天ぷら油から火災発生。台所周辺の壁・換気扇・電気関係に損害を与えた。 | 無 | 1,927,794円 |
| | 調理中に火災、キッチンが燃え、損害を与えた。 | 無 | 506,330円 |
| | 化粧品を落として、借用住宅のシンクにヒビが入り破損させた。 | 有 | 40,700円 |
| 借家人賠償責任保障 家財保障 | 水もれにより、借用住宅と階下の住人の家財に損害を与えた。自分の家財も汚損した。 | 有 | 3,145,119円 |
| 家財保障 | 上階で水道管凍結破壊による漏水が発生し、自室が水浸しとなり、家財が汚損。 | | 906,797円 |
| | 借用住宅敷地内の駐輪場に施錠して停めていた自転車が盗難。 | | 94,138円 |
| 修理費用保障 | 水道管が凍結により破損。 | | 99,000円 |
| 父母駆けつけ費用保障 | 入院(8日間)のため、父母が駆けつけた(ケガ・左足骨折)。 | | 100,000円 |

生協加入とあわせて「安心」への備えを

4 学業継続を支援する保障 就学費用保障保険 19W

※大学生協の学生組合員が加入できます。



詳しい保障内容につきましては「学生総合共済」パンフレットでご確認ください。

1年目の保険料 (1口加入の場合)
2022年4月29日までに払込んだ場合
※最大15日までご加入いただけます。

2026年卒業(予定) ▶ **2,600円**

扶養者が病気やケガで死亡したり、ケガで重度後遺傷害を負って、学生本人が扶養者に扶養されなくなった場合の学資費用をサポート。

※学生総合共済には、500万円の扶養者事故死亡保障がありますが、学資費用をサポートする保険としておすすめいたします。

学資費用の保障とは

- 大学に納付する授業料、実験・実習費など
- 大学からの指示に基づく教科書・教材などを購入した費用
- 通学のための定期代および一人暮らしの方の家賃・下宿代 (口数に関わらず年間10万円まで)

大学授業料や教科書・教材等のほか、「**通学定期代・一人暮らしの賃借料**」も対象です!

◎1口加入の場合、上記の学資費用(実費)を卒業予定年まで**1年間最高25万円**まで保障します。加入口数は、学部等に応じてお選びください。

ご参考

法政大生の学資費用はどれくらい?

おすすめの安心プランでは、文系学部の2年生以降での平均学費を備えられる加入口数としています。学部・学科等によって費用は異なりますので、ご確認いただき必要に応じて加入口数を変更してご加入ください。おすすめは5口～6口です。



5 突然のトラブルを助けるサービス 学生生活110番

※共済・保険とは別のサービスです。



詳しい保障内容につきましては上記パンフレットでご確認ください。

会費(新規加入)
会費は卒業予定年まで一括払い

4年タイプ ▶ **9,450円**

学生の皆様の様々な悩み・トラブルに対して、相談・各種機関の窓口紹介・トラブル出動サポートを**24時間・365日**提供しています。

一人暮らしの方はもちろん、**実家から通学**の方も、**学生もご家族も**、安心してご利用いただけます。学生生活110番は安心して楽しい学生生活を、入学から卒業までサポートいたします。



サポート内容

トラブル出動サポート

トラブル発生時に
出動するサポートです。

- 水まわり
- カギ
- 自転車
- ガラス
- 自動車
- バイク

生活相談電話サポート

様々な悩みを
相談していただけるサポートです。

- 紛失
- 盗難
- 病院案内
- 就労
- etc.

学生生活110番は

ひとり暮らしの方だけでなく ご実家の「困った!」にも 役立つサポートです!



会員の学生の方だけでなく**保護者**の方も
お電話いただけます!

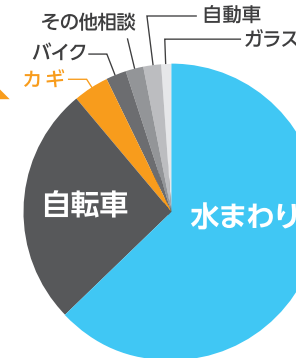


お母さまの自転車のパンク・ご自宅の水漏れにも対応します!

▶ 学生生活110番の活用方法

カギの修理・交換も
行います。

実家暮らしの場合、カギの依頼の多くは「開けにくい」などの修理です。また、**防犯性の高いカギ**などへの交換依頼も多くあります。



約60%が水まわりの
トラブルです。

実は水まわりのトラブルは、**ご実家の方が重症化しやすく修理代も高額になりがち**です。「学生生活110番」なら実家暮らしの方の水まわりのトラブルに対応します。部品代のみのご負担なので、いざという時も安心です。

法大生「学生生活110番」利用実績

4年間で **488件**
(出張284件 / 相談204件)
2017年4月1日～2021年3月31日

| 依頼内容 | 対応 | 一般料金 | 学生生活110番 |
|--|---------------------|---------|----------|
| 玄関ドアの開錠依頼。 | 特殊開錠実施。 | 16,200円 | 無料 |
| 自転車の鍵破錠と交換依頼。 | 鍵破錠と交換実施。 | 3,200円 | 2,000円 |
| 自転車のタイヤパンク修理依頼。 | チューブ交換実施。 | 6,100円 | 1,600円 |
| 2F台所の給水管より水漏れの為、修理依頼。 | 三角パッキンの交換にて改善。 | 12,580円 | 無料 |
| お父様より入電。自宅生の一戸建て一階・二階トイレタンクの後ろ側から水漏れ、修理依頼。 | 部品代了承にて整流ジャバラ交換実施。 | 14,300円 | 1,100円 |
| 浴室水栓故障の為、修理依頼。 | 混合水栓交換実施。 | 15,400円 | 無料 |
| トイレ詰まりの為、修理依頼。 | ローポンプ作業、高圧洗浄作業にて解消。 | 18,700円 | 無料 |
| けがの為、近隣の病院を教えて欲しいとのお問合せ。 | 近隣病院をご案内。 | | 無料 |

生協加入とあわせて「安心」への備えを

●学食パスは、**市ヶ谷キャンパス** フォレストガーデン・富士見坂食堂 **小金井キャンパス** 東館食堂
多摩キャンパス 6号館・11号館・17号館食堂で利用出来ます。

6 使って便利な 生協食堂用電子マネー 学食パス

学食パスサービスは2022年夏にリニューアル予定です。

学食パスは交通系ICカードに電子マネーとしてチャージされた金額と生協食堂利用のための入金されたポイントを別々に管理ができるサービスです。学食利用のために入金されたポイントは大学生協の食堂以外では利用することができません。「学食専用」だからこそ食費を無理に節約することなく食事を摂ることができます。

「学食パス」専用
カードリーダーにタッチ!



Suica等
交通系ICカードが
使えます。
※Suica等ICカードを
持つ必要が必ずあります。

● 生協食堂が大切にしていること

二十歳前後の食習慣がその後の身体に大きな影響を与えます。未来に向けての準備期間。豊かな食生活を送りましょう。

生協食堂で「お昼ごはん」を食べると、
500円以下でバランス良く食べているのが分かります。

1人平均利用額 **433円** (税込) → **安価で安全な食事**
 1人平均利用点数 **2.66個** → **ラーメン、丼だけでなく、お惣菜を食べている**

生協食堂：2019年4月～8月実績



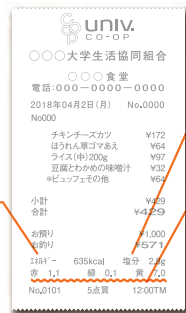
チキン南蛮 旨辛豆腐 サバ塩焼き ポーク焼肉
 オクラの奥もりたまご チキンチーズカツ 麻婆豆腐 アジフライ
 オクラのお浸し こうなごの南蛮漬け ひじき煮 せんぴらごぼう

大学生協の学食情報サイト
学食とっくこーぷ
<http://gakushoku.coop>
 大学生協の食費メニューの検索サイトです。
 税込価格・エネルギー・アレルギー・栄養・栄養バランス(3群点数)・塩分・主要原材料の原産地がわかります。

- ◎安心の食材を使用 (微生物判定基準, 食品加工採用基準, 食品添加物基準, 製造工程検査基準, 食品残留農薬基準)
- ◎安価で良質、栄養価値のあるメニューの提供
- ◎メニュー情報の提供
- ◎食の大切さを考える

レシートで栄養Check!

生協食堂のレシートには、あなたが選んだメニューのエネルギー量・塩分量・3群点数法による栄養バランス点数が表示されていて、食事をしながら栄養価のチェックができます。



- ✓塩分量
1日の摂取目標量…
2015年版日本人の食事摂取基準より
男子…**8.0g未満** 女子…**7.0g未満**
- ✓3群点数の目安
赤の食品群…男女とも 1食あたり 2点
緑の食品群…男女とも 1食あたり 1点
黄の食品群…
1食あたり 男子5～6点・女子4点

✓エネルギー量
1日の推定エネルギー必要量…
2015年版日本人の食事摂取基準(18歳～29歳)
身体活動レベルII(ふつ)より
男子…**2,650kcal** 女子…**1,950kcal**
※間食を含む

3群点数法ってなに?

私たちが日常食べている食品を栄養の働き別に「3つの食品グループ」に分けています。それが「赤・緑・黄」の食品群です。

食べる量を1点=80kcalのエネルギー点数で表しています。3群点数法とは、この3つの食品群から点数配分によって食事をするこ

1日に食べる目安 (18歳～29歳)
 赤 緑 黄
 男子 **25点** (2,000kcal)
 女子 **20点** (1,600kcal)

フェア&企画メニューも盛りたくさん!



★お徳な特典!!

初回登録入金、
追加ポイント購入には、毎回**3%**のポイントが付きます。
 ※入金は1口1万円、1回3万円までになります。

お手続きは3つのステップで!

スタート

- ステップ1 Webで生協・共済加入手続き**
 Webで生協加入申し込み時に、学食パスも申込(チャージ)していただくと確認メールが届いた際に「エントリーキー」が記載されています。お控えください。
 ※Web加入が出来ない場合は別途ご案内いたしますので生協本部までお問い合わせください。
- ステップ2 交通系ICカードに登録**
 加入手続き完了メールに記載のエントリーキーと、お手持ちのSuica等交通系ICカード(または交通系IC機能付きモバイル機器)をお手持ちのうえ、各キャンパスの生協購買書籍部まで。
- 学食パス「ICカード登録」は、各キャンパスの生協購買書籍部へ!**
 ★受付時間：平日の営業時間内
 ★持参いただくもの/「エントリーキー」「Suica等ICカード」

- ステップ3 マイページ登録**
- マイページでできること**
- 「学食パス」のご利用状況が確認できます。
 - 「学食パス」の残額が確認できます。
 - コンビニ決済やクレジットカード決済を利用した「学食パス」の追加入金申込みができます。
- ICカード登録後、登録アドレスにマイページ登録キーが送信されます。手順に従い「マイページ登録」を行ってください。
- ★マイページは本人と保護者様で共有でき、利用状況や残高を両方で確認できます!
- バランスのとれた食生活をころがるきっかけに、また、「学食パス」を親子のコミュニケーションツールとしてご活用ください。

授業が本格的に始まる前に、一度は学食パスを使ってみましょう。

ゴール

学食パスの3つのおすすめポイント

- 便利1** 入金されたお金は生協の学食専用の食費として使われます。食費に使ってほしいお金が、他の用途に使われません。
- 便利2** キャッシュレスで、レジ通過がスムーズです。小銭でのやりとりがないので、精算がスムーズです。
- 便利3** マイページ(Web)で食生活をチェックできます。利用履歴を見ることが出来ます。栄養価情報もわかります。

学食パス 保護者様からの声

大学に2時間かけて通っているので、朝ごはんをしっかり食べることなく軽く済ませる娘。お昼ごはんを栄養を考えて生協食堂で食べるよう話しています。生協食堂はお惣菜類を選べるので、娘も気に入っているようです。(自宅生 保護者)

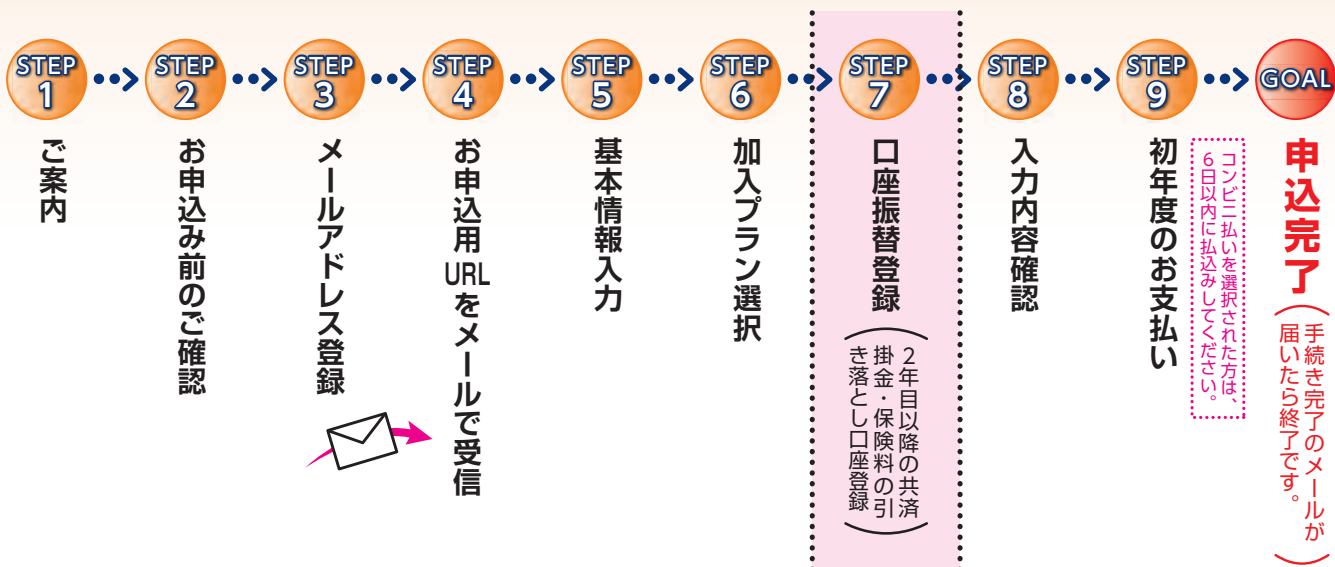
何を食べてるかわかるので「野菜が足りないからもっと摂りなさい」と話して。子供は嫌がっている(笑)ようですが、学食パスにお金が入っているので安心して食事を摂るのが嬉しいようです。学食パスの残金が少なくなるとメールで知らせてくれるのが保護者としては便利。(自宅外生 保護者)

学食パスの詳細はホームページも参照ください。
<https://gakupass.univ.coop/>

加入手続きの流れ

これから行う 手続きの流れ

■ 加入Webサイトでのお手続きフロー



各金融機関のサイトに移動します。

※学生総合共済、学生賠償責任保険、就学費用保障保険お申込みの方は、初年度のお支払いの前に、2年目以降の掛金・保険料の引き落とし口座の登録を行うことになります。
※引き落とし口座の登録は各金融機関のサイトで行いますので、生協には暗証番号等の情報が伝わることはありません。

● Webでのお手続きが出来ない方は

手書き加入申込書+ゆうちょ払込取扱票をお送りいたします。

請求方法

Webから……「生協・共済加入情報」の「加入Webシステムのご案内」ページにあります、手書き申込書請求フォームでご請求ください。

お電話で……組合員サービスセンターまでご連絡ください。
受付時間：平日 11:00～16:00
電話番号：03-6380-9499



はじめる前に、手続き前の準備

～手続きを始める前に必ずお読みください～

① メールアドレス設定準備

●メールアドレス登録をしてから**1時間以内**に手続きを開始する必要があります。

●メールアドレス登録には「@univcoop.or.jp」からのメール受信が必要になります。

迷惑メール設定・フィルター設定等で上記メールアドレスからのメール受信ができるようにしてください。

設定の仕方は右記サイトからご確認ください。



●手続き完了には30分程度のお時間がかかります。時間に余裕をもって手続きをしてください。また手続き中に中断すると再開することができなくなります。

エラーになった場合

同じメールアドレスで登録する場合 ⇒ 明朝6時以降に再度お申込みください。

すぐにお申込みをする場合 ⇒ 異なるメールアドレスを使用し、お申込みください。

② 引き落とし口座の登録準備

学生総合共済、学生賠償責任保険、就学費用保障保険の2年目以降の掛金・保険料の引き落とし口座の登録は、各金融機関のシステムご利用可能時間が決まっています。またご本人確認に必要な項目が異なります。必ずご確認の上、手続きを開始してください。

◎金融機関ごとに手続きに必要な項目が異なります。ご用意してお手続きを開始してください。

主な金融機関 (2021年5月現在)

| 金融機関名 | 取扱チャネル | | ご利用対象者・口座 | 本人確認・口座確認に必要な項目 | ご利用可能時間 |
|---------|--------|------|---|---|---|
| | PC | モバイル | | | |
| 三菱UFJ銀行 | ○ | ○ | 普通預金口座のキャッシュカードを保有している個人のお客様 | •キャッシュカードの暗証番号 •通帳最終記帳残高あるいは三菱UFJダイレクトのワンタイムパスワード •生年月日 | 24時間 (第2土曜日21時～翌日曜日7時は休止) |
| みずほ銀行 | ○ | ○ | みずほダイレクトをご契約のお客様 | みずほダイレクトの「お客さま番号」「ログインパスワード」 | 24時間 (土曜日22時～翌日曜日8時、第1・第4土曜日3時～5時は休止) |
| | ○ | × | 普通預金口座のキャッシュカードを保有している個人のお客様 | •キャッシュカードの暗証番号 •生年月日 •通帳最終記帳残高 | |
| 三井住友銀行 | ○ | ○ | 普通預金口座、当座預金口座のキャッシュカードを保有している個人のお客様 | キャッシュカードの暗証番号、または、SMBCダイレクトの「契約者番号(会員番号、お客さま番号)」「第一認証」 | 24時間 (日曜日21時～翌日曜日7時は休止) |
| りそな銀行 | ○ | × | マイゲートをご契約のお客様(普通預金・当座預金) ※埼玉りそな銀行のお客様はご利用いただけません | マイゲートの「ログインID」「ログインパスワード」 | 24時間 (毎月第1月曜日2時～6時、毎月第2土曜日23時～翌日曜日8時は休止) |
| | ○ | × | 普通預金口座のキャッシュカードを保有している個人のお客様 | •生年月日 •キャッシュカードの暗証番号 (推測されやすい暗証番号(生年月日、電話番号、同一数字、連続数字等)はご利用できません) | |
| ゆうちょ銀行 | ○ | ○ | 総合口座をお持ちでゆうちょダイレクト(インターネットサービス、モバイルサービス)をお申込みのお客様 | ゆうちょダイレクトの「お客さま番号」「ログインパスワード」 | 0時5分～23時55分 (第1・第3月曜日0時～6時30分、12/31 23時55分～1/4 6時30分は休止) |
| | ○ | ○ | 通常貯金口座(キャッシュカード利用者に限る)保有者 | •生年月日 •キャッシュカードの暗証番号 | 0時5分～23時55分 (1/1および1/4は0時15分～23時55分、1・4・7・10月の最終火曜日1時～6時は休止) |

※一部の信用組合、農業協同組合等、ご利用いただけない金融機関があります。

スムーズなお手続きのためのチェックリスト

- 加入プランはお決まりですか？
- 口座振替登録に必要な項目をご確認いただけましたか？
- 口座振替に使用する口座の金融機関はご利用可能な時間をご確認いただけましたか？
- 初年度のお支払い方法は決まりましたか？
(クレジット精算の方はクレジットカードをお手元にご用意ください。)

ご準備が
整いましたら
次のページへ

加入手続きの流れ

さあ、始めましょう

まずは法政大生協ホームページの申込みフォームへアクセスしてください。

法政大生協 加入Webシステム <https://www.univcoop.jp/kanyu/hosei/top/>



「法政大生協 受験生新入生応援サイト」からもアクセスできます。

法政大生協 新入生 検索

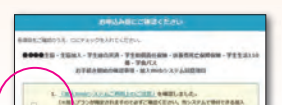
STEP 1 ご案内



加入Webシステムご利用上のご注意等を確認いただきます。

確認したら、一番下に表示されているこのボタンを押す。

STEP 2 お申込み前のご確認



各項目をご確認いただき、にチェックを入れてください。

サイトポリシーに同意しました

ここに同意しましたら、「メールアドレス登録へ」を押す。

メールアドレス登録へ

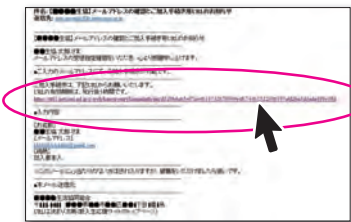
STEP 3 メールアドレス登録



このメールアドレスへお申込用URLをお送りします。手続きをなさる方のメールアドレスを入力してください。(ご扶養者様のメールアドレスでも構いません。)

※メールアドレスの入力間違いにご注意ください。

STEP 4 お申込用URLをメールで受信



届いたメールのURLをクリックします。

「法政大学生協メールアドレスの確認と加入手続用URLのお知らせ」メール本文中のご加入手続用URLをクリック。

メール受信後、1時間以内にクリックしてください。

STEP 5 基本情報入力



加入者情報、ご扶養者様情報を入力します。

※ご扶養者様住所について
契約関係書類の送付先となります。
日本国内で、書類を確実に受け取る住所をご登録ください。
ご扶養者様が海外赴任・単身赴任等の場合も、ご扶養者様の留守宅等の日本国内住所をご登録ください。

住所入力では、番地、アパート・マンション名、部屋番号も入力してください。



加入プラン選択

STEP 6

ご希望のプランをご選択ください。

| | 選択中 | 選択する |
|------------|-------------|-------------|
| 1 生協出資金 | 基本プラン 加入 | 安心プラン 加入 |
| 2 学生総合共済 | 加入 | 加入 |
| 3 学生賠償責任保険 | 加入 | 加入 |
| 4 就学費用保障保険 | - | 加入 プルダウン |
| 5 学生生活110番 | 加入 | 加入 |
| 6 学食パス | 1口 | 1口 |
| 7 システム利用料 | 500円 | 500円 |
| 総額 | 61,150円 | 74,150円 |

基本プラン・安心プランの選択は、上部をクリックして「選択中」の表示になっていることをご確認ください。

プルダウンが表示されているところは、口数が変わられます。

ここをクリックしてフリープランへ

| | フリープラン |
|------------|---------|
| 1 生協出資金 | 加入 |
| 2 学生総合共済 | 加入 |
| 3 学生賠償責任保険 | 加入 |
| 4 就学費用保障保険 | 加入しない |
| 5 学生生活110番 | 加入 |
| 6 学食パス | 1口 |
| 7 システム利用料 | 500円 |
| 総額 | 61,150円 |

※「基本プラン」「安心プラン」以外をご希望の方は、

<例>

- 生協出資金のみ
- 一人暮らしで「学生賠償責任保険(一人暮らし特約あり)」をご希望でない方

等、加入内容を変更して申込みたい方は、「フリープラン」からお申込みください。

※デザイン工学部・スポーツ健康学部の方は、生協食堂が近くにございませんので、プラン内にあらかじめ学食パスの項目はありません。

→ 次のページへ続く

加入手続きの流れ

STEP 7 2年目以降の共済掛金・保険料の引き落とし口座登録

※学生総合共済、学生賠償責任保険、就学費用保障保険お申込みの方は、初年度のお支払いの前に、2年目以降の掛金・保険料の引き落とし口座の登録を行うことになります。

画面の指示に従い登録をしてください。
口座番号等の情報を入力してください。→

ここから先は、各金融機関のサイトへ移動します。
各サイトの指示に従い手続きを進めてください。

大学生協では入力された暗証番号・口座残高を取得することはありません。

STEP 8 入力内容確認

内容を変更する箇所があれば「修正」をクリックします。
問題がなければ「初回決済方法選択へ」をクリックします。

口座登録が終わると「申し込みフォーム」に戻ります。

STEP 9 初年度のお支払い

生協出資金、1年目の共済掛金、保険料等の支払い方法を「クレジット精算」または「コンビニ払い」から選択します。

クレジットカード精算の場合

注意! 間違えると先に進めません!

- 生年月日はカード名義人の生年月日を入力してください。
- 有効期限はカード記載の期限を入力してください。
- セキュリティコードはカードに記載されているものと一致しているかご確認ください。

コンビニ払いの場合

ご希望のコンビニを選択し、指示にしたがって進めてください。
(コンビニ各社によって、支払いの手順が異なります。)

送信日より6日以内にお支払いください。

※支払期限を過ぎてしまった場合、お手数ですがSTEP1からやり直してください。前回と同じメールアドレスでご登録いただけます。

エラーになった場合

同じメールアドレスで登録する場合 ⇒ 明朝6時以降に再度お申込みください。

すぐにお申込みをする場合 ⇒ 異なるメールアドレスを使用し、お申込みください。

GOAL 申込み完了

「法政大生協Web手続き完了のお知らせ」のメールが届いたらお手続き完了です。

メール本文中に「**加入受付確認証**」を表示するためのWebサイトのURLが記載されます。

組合員証が届くまでは「**仮組合員証**」として書籍購入時等に
ご提示ください。

注 ※コンビニ払いの場合、「法政大生協お支払い方法のお知らせ」というメールがまず届きます。
コンビニでの払込確認後、あらためて「法政大生協Web手続き完了のお知らせ」のメールが届きます。

「お支払い方法のお知らせ」の段階では、まだお手続きは完了していません。必ずコンビニで払い込みください!

加入受付確認証

組合員証のお渡しについて

新入生応援サイトでご案内しております。

新入生応援サイト

「共済証書」「保険加入者証」の送付について

「共済証書」「保険加入者証」は、お申込みが完了し内容に不備がなければおおよそ2週間前後で扶養者様住所へお送りします。2022年1月までにお申込みの方は、2月以降順次お送りします。
一人暮らし特約お申込みの方で、アパートの契約等で必要な方は「加入確認書」を発行し、お送りすることができます。
下記までお電話ください。
(コープ共済センター 0120-16-9431)
学生生活110番の会員証は4月以降順次、扶養者様住所へお送りします。

Web加入 Q & A

- Q** 手続き中「他のブラウザで登録されたため、ページを表示することができません」とエラーが出た。

A ボタンを複数回押したことで、起こったと考えられます。再起動させたのち、最初から手続きをお願いします。(古いデータが残っている可能性があるため、再起動をお願いします。)
- Q** 2年目以降の共済掛金・保険料引き落としの口座振替手続きが完了したかわからない。

A 口座振替手続きが完了して「収納機関へ通知」を押すと、加入Webシステムの「入力内容確認」の画面が表示されます。この画面が表示されれば、手続きは完了しています。
- Q** コンビニ払いを選択して手続き完了したが、クレジットカード払いに変更したい。

A 現在の登録情報は1週間保持されます。1週間後に未支払いの場合、データが自動的に削除されますので、1週間後に最初のメールアドレス登録からやり直してください。もしすぐに手続きをやり直したい場合は、異なるメールアドレスから手続きできます。
- Q** クレジット精算の途中で止まってしまった。もう一度手続きをすると二重払いにならないか不安だ。

A 完了メールが届いていなければ、決済は完了していませんので「二重払い」になることはありません。安心して再手続きをしてください。
- Q** 2年目以降の共済掛金・保険料引き落としの口座振替手続きを2回行ってしまったのではないかと心配だ。

A 2年目以降の共済掛金・保険料の引き落としは、口座登録をたとえ何回行ったとしても、1回の引き落とししか行われません。二重に引き落とされることはありませんのでご安心ください。
- Q** Webで加入手続きを完了したが、追加したい共済・保険がある場合Webで手続きできますか?

A 掛金・保険料の払込翌日よりWebで追加ができます。お申込み完了メールをご覧ください。
- Q** 手続きを完了したが、2年目以降の共済掛金・保険料の振替口座を変更したい。

A Webでの手続きはそのまま、書類(振替口座登録・変更届)にてお手続きいただけます。下記までお電話ください。
(コープ共済センター 0120-16-9431)
- Q** 決済完了後に申し込んだものを変更したい。

A 共済、保険の変更は、コープ共済センター(0120-16-9431)、もしくは、入学される大学の生協へお申し出ください。共済、保険以外の変更は、入学される大学の生協へお申し出ください。

「法政オレンジCAMPUSカード」のご案内

法政オレンジCAMPUSカード／生協組合員カード（※生協加入 手続きが必要です）

法政オレンジCAMPUSカードの詳細は
法政大学ホームページからも確認できます。

法政大学オレンジCAMPUSカード 検索



法政大学
常務理事 小澤 雄司

近年、国が推進するキャッシュレス決済の一つであるクレジットカードは、日常の買い物はもちろん、旅行や留学で外国を訪問する際にも必携となっています。

「法政オレンジCAMPUSカード」は、法政大学に通う学生の皆さんのために用意されるもので、皆さんに便利と安心を同時に提供できるものと考えています。

便利としては、日常の買い物はもちろん、大学内の生協購買書籍部や生協食堂で利用できるほか、インターネットで手軽に支払い明細をご確認いただけますので、支出先なども明確になるでしょう。

安心面では、法政大学に入学して、初めてクレジットカードを持つ方も多いため、利用可能限度額を低く設定し、在学中の年会費無料、国内・海外両行傷害保険も付保しており、極めて充実した内容となっています。

コロナ終息後には、海外留学や旅行などをお考えのご家庭もあるかと思いますが、在学中に見聞を広め、世界の今を知ることはとても有益です。渡航時にクレジットカードは必須であり、信頼のおける「法政オレンジCAMPUSカード」は必携と言えるかもしれません。

新入生のみなさんには、「法政オレンジCAMPUSカード」を上手に活用いただき、快適で楽しいキャンパスライフをおくられるよう願っています。

最後になりましたが、皆さまの充実した学生生活を祈念しております。

「法政オレンジCAMPUSカード」は、キャンパスライフを応援するクレジットカードです。

1月より先着順にカード発行されます。
お早めにお手続きください。



法政大学と三井住友カード株式会社と法政大学生協が提携して発行する、
学生向けのオフィシャルクレジットカードです。

- 利用可能枠を30万円に限定し、国内でのキャッシングの機能がなく、使いすぎを防止し、安全性の高いカードです。(海外キャッシュサービスで現地通貨のご用立ては可能)
- 高額商品の購入や海外旅行の前には、カード会社に申請すれば利用限度額増額が可能です。
- 年会費は在学中一切無料、海外・国内旅行傷害保険が付いています。

生協加入をしたら一緒にお申込みください

「法政オレンジCAMPUSカード」のサービス

学生向けの安心設定

- 年会費は在学中無料
- ご利用可能枠は上限30万円に限定。使いすぎを防止できます。
(※留学などの際は一時的に引き上げることが可能です。カード会社までご連絡ください。)
- 国内でのキャッシング機能はありません。

留学・海外旅行の必需品

- VISAブランドのインターナショナルカードだから世界中でご利用できます。現在の海外旅行や留学にはクレジットカードは必需品です。多額の現金を持ち歩くと思わぬトラブルに巻き込まれることも……。カードなら現地通貨への両替の手間や手数料も不要です。

生協組合員証代わりに

- 学内の生協店舗で、生協組合員証の代わりにカードを提示していただいても、教科書・書籍(定価の10%OFF)をはじめ、資格スクール、運転免許取得等、生協組合員価格でご利用できます。
*生協への加入は必須です。

キャッシュレス決済で便利

- 学内の生協購買部や食堂でも使えるほか、海外・国内のVISA加盟店でご利用いただけます。1回、2回払いの手数料はかかりません。

充実の保証サービス

- 海外・国内旅行傷害保険をはじめ、お買い物安心保険(動産総合保険)などの保険サービスが付帯しているので安心です。
※保険金額、付帯条件などの詳細は入会申込書を参照してください。

お申込み方法 お申込みには生協への加入が必須です。

- ①法政大学生協の加入手続きをする。
生協への加入手続き方法は、24～29ページをご覧ください。「法政大学生協新入生応援サイト」こちらからもご覧いただけます。
<https://text.univ.coop/puk/START/hosei/>
- ②「法政オレンジCAMPUS カード」専用オンライン入会サイトからお申込みください。
※現住所は本人確認書類の住所をご入力ください。

オンライン入会サイト

<http://www.smbc-card.com/rd/hosei/>



- ③オンライン入会申込後に、カード会社より「決済口座届兼自署届」が届きます。
同封の書類にご記入の上、本人確認書類のコピーを添えて専用封筒でお送りください。
※お送りいただきました書類は生協で加入確認後、大学よりカード会社へ提出いたします。
- ④三井住友カード(株)による入会審査後、カードをお届けします。
※カードは1月より発行開始となります。カード会社より直接送付されます。
申込書がカード会社へ到着後、発行まで3週間程度かかりますので、お早めの申し込みをお願いいたします。