

2021

大 学 生 活

の

し お り

# CONTENTS

2021 大学生活のしおり

掲載されている情報は、特に断りのない限り例年のものです。

新型コロナウイルス感染症などの影響で変更されている場合もあります。

- 02 入学おめでとう
- 03 Focus 冊子紹介
- 04 Focus GSI 紹介

## 入学前後

- 05 入学準備～流れ～
- 07 入学準備～生協本部・共済～
- 09 入学準備～先輩の声～
- 11 入学式

## 大学生活

- 13 4年間の流れ
- 15 授業
- 17 大学生のマストアイテム
- 19 学芸大学の先輩
- 23 自転車情報
- 25 留学
- 27 Focus 生協でそろえられるあれこれ
- 28 Focus 新歓

## お金事情

- 29 食費・食生活
- 31 サークル・交際費
- 32 アルバイト
- 33 Focus まだある！ 大学生の懐事情
- 34 Focus 総代会

## 施設紹介

- 35 講義棟
- 37 研究棟
- 39 小生1階
- 41 小生2階
- 43 大生（第一食堂）
- 45 コパン（第二むさしのホール）
- 47 その他施設
- 51 大学周辺のお店
- 53 Focus 学芸大学用語一問一答
- 54 Focus 写真館



アンケートにご協力ください！

A…生協利用券 500 円分（3 名様）

B…学芸大学ボールペン（5 名様）

選べるプレゼント 抽選で計 8 名様に当たる！



# 入学おめでとう

入学前後

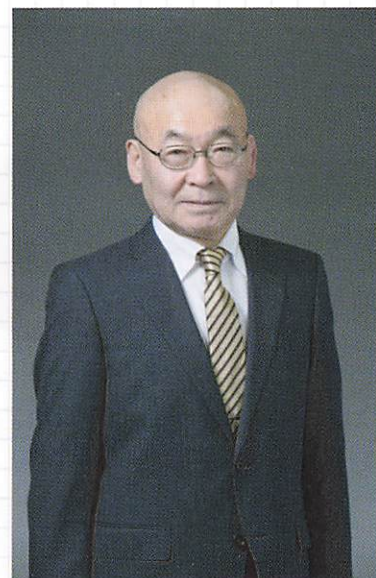
新入生のみなさん、ご入学おめでとうございます。新たな門出を迎えたみなさんへ、東京学芸大学学長と東京学芸大学生生活協同組合理事長からのメッセージを掲載します。

## 東京学芸大学学長 國分 充

新入生のみなさん、入学おめでとうございます。コロナ禍の中でよく受験勉強をして本学に来てくれました。心から歓迎いたします。

私は、学生時代から本学まで3つの大学を経験してきました。もはや50年近くになります。どこの大学にも生協がありました。生協は、いつも身近でした。便利で、なにより安価。お世話になったサービスを挙げれば、コピー、文具、CD、電化製品などの購入、旅行の手配、床屋さん、なかでもしょっちゅう利用したのは食堂、そして、なんといっても、書籍購入。専門書というのは高価なものですが、その1割引きというのは、何ともありがたいもので、学生生活を応援してくれることを実感しました。お店の方々も、親身で親切。いままで嫌な思いをしたことは一度もありません。

みなさんは、まだ期待と不安が入り混じった複雑な心境の日々だと思います。しかし、若いあなた方は徐々に新しい生活に慣れていくでしょう。生協を知り、上手に付き合うことによって、大学生活はより有意義で楽しいものになると思います。私は大学に入り、生協を知った時、なんでもあることに驚きました。あなたがたの学生生活が豊かなものになることを願っています。



## 東京学芸大学生生活協同組合理事長 及川 英二郎

新入生のみなさん、入学おめでとうございます。コロナ禍のなかで不安な日々を送られていると思います。生協(生活協同組合)は、そんなみなさんの学業や生活をサポートするため、大学と協力しながら、いろいろな取り組みをおこなっています。

例えば、食堂や購買部・書籍部、パソコン相談など。大学生活に欠かせない日用品やサービスは、基本的に生協で手に入ります。また、病気や事故の際に医療費を補助する共済事業や、他人にケガを負わせてしまったときに賠償責任を補助する学生賠償責任保険制度、扶養者がなくなった場合に学費を補助する扶養者死亡保障保険などを全国の大学生協と協力しながらおこなっています。

生協は、みなさんの出資と協力で運営される組織です。同じニーズをもつ人が協同し、お金を出し合い、必要なものを安く買ったり、充実したサービスを受けたりする場、それが生協です。営利目的ではなく組合員のための場ですから、普通のお店とは違い、みなさんの声をより丁寧に聞くことができますし、相談しながらいろいろな問題を解決する事ができます。

東京学芸大学生協は、みなさん一人ひとりが健康で充実した大学生活を送ることができるよう全力で応援します。生協を動かすのは、組合員であるみなさん自身です。生協では、みなさんの参画を心からお待ちしております。

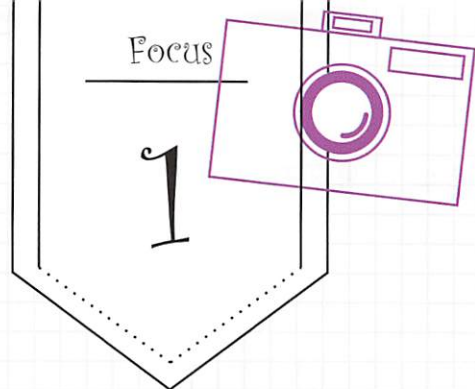


入学前後

大学生活

お金事情

施設紹介



# 冊子紹介

この『大学生活のしおり 2021』は東京学芸大学生協学生委員会が作成、発行しています。多くの新入生が抱える新学期への不安を少しでも減らすために、学生目線からの「リアルな学芸大学」をまとめました。待ちに待った大学生活、この冊子を少しでも参考にいただければ幸いです。

## 大学生活のしおり 2021 の読み方



合格おめでとう！喜びも束の間……。入学までにやらなければならないことはたくさんあります。

まずはこの冊子を熟読しよう！

これで今日からキミも輝く学芸大生！  
充実した大学生活を送ろう！

生協学生委員会では、新入生のみなさんがスムーズに新生活を始めることができるよう、さまざまな情報を冊子を通してお伝えしています。先輩学芸大生のひとり暮らしの様子やテクニク、入学後にかかる費用全般、また生協提携不動産の物件情報など今知りたい必要な情報が盛りだくさんです！



## アンケートにご協力をお願いします！

生協学生委員会は、新入生に向けて『大学生活のしおり』をお届けしています。私たちの後輩に向けてより良い『大学生活のしおり』を作成するために、みなさまのご意見をお聞かせください！

アンケートは右の QR コードを読み取り、フォームよりご回答ください。ご協力いただいた方の中から抽選で生協利用券 500 円分を 3 名様に、学芸大学ボールペンを 5 名様にプレゼントいたします。ひとりでも多くの方のご意見・ご感想をお待ちしております。

なお、こちらのアンケート (QR コード) は目次に掲載されているものと同じです。



## 注意事項

この冊子は生協学生委員会 (GSI) が独自に調査をおこない、作成したものです。入学手続きなどの詳細につきましては大学からの情報のご確認をお願いいたします。



# GSI 紹介

こんにちは！ 私たちは生協学生委員会（通称：GSI）です。この冊子の作成を行いました。ここでは、この冊子を読んでいた皆さんに GSI とはどのような団体なのかについてご紹介します。ひとりでも多くの新入生のみなさんに興味を持っていただければと思います！

## 生協学生委員会 / GSI って……？

組合員の“よりよい生活”のために、さまざまな冊子編集・発行のほか、大学生活支援や受験生応援のための企画を運営している団体のことです。東京学芸大学生協同組合の組織委員会の1つです。

東京学芸大学生協同組合の組織委員会の一つです。

## どんな活動をしているの？

新入生向けの、新入生のつどい、推薦生のつどい（今年度は実施しませんでした）、春のスポーツ大会といった企画を運営したり、あわてんぼうのサンタクロース（くじ引き企画）のような組合員のみなさんに楽しんでいただける企画、自転車健康診断所のような組合員のみなさんの大学生活に役立つ企画を運営したりしています。

また、オープンキャンパスでは来てくださった方々を案内しながら学内を巡る学内散策ツアーをおこなったり、受験や大学生活に関する質問にお答えする学芸なんでも相談コーナーを設けたりしています。小金井祭でも相談コーナーにて受験生のみなさんの質問にお答えしています。

## 活動の様子



オープンキャンパス

散策ツアーは小グループに分かれて大学を巡ります！



小金井祭

受験に関する資料の展示もおこないます。



ぜひ一緒に GSI として活動しませんか？  
水色ジャンパーが目印です！  
ご入学後、お気軽にお声がけください！



自転車健康診断所

大学にて自転車の無料点検・有償修理をしてもらえます。



店舗企画

一定以上の店舗での買い物でくじを引くことができます。

## こちらもチェック！

- ・ GSI なんでも掲示板→「学芸なんでも掲示板」で検索！
- ・ GSI HP→「東京学芸大学生協学生委員会」で検索！
- ・ GSI Twitter→「東京学芸大学 生協学生委員会」で検索！  
→@TGU\_GSI\_PR



↑ GSI HP



↑ GSI Twitter

# 入学準備～流れ～

入学前後

ご入学おめでとうございます！ 受験を乗り越え、待ちに待った大学生活が始まろうとしていますね。このページでは、入学までの出来事や準備するとよいことを取り上げています。これらを忘れてしまうとスタートで出遅れてしまうかも……？ しっかりと確認してよいスタートを切りましょう！

## 合格発表

合格おめでとうございます！ 学芸大学への合格が決まった、そんな君は『大学生活のしおり』を入手！  
この冊子を熟読しながら、大学生活に備えましょう。



# 2021年3月

## 入学手続き

合格発表を見るだけで安心してはいけません。大学から送られてくる書類をしっかりと確認して、入学手続きをおこないましょう。手続きを忘れてしまうと、学芸大学に入学できないことも……？ 期日厳守！

## 新入生サポートセンター

生協推奨パソコンの展示や生協職員による説明、不動産屋をお呼びしての住まい探し相談などを学芸大学生協で開催！

住まい探しでは、生協提携不動産 12 社と同じ会場で相談ができるため、さまざまな不動産屋を 1 件 1 件回る手間が省けます！

さらに大学からの物件下見サービス付きです。事前に生協のホームページで提携不動産をチェックしておくことで早く物件が探せます。



▲一昨年のサポートセンターの様子

## 入学準備説明会

新入生とその保護者の方に向けて、生協・共済加入、生協推奨パソコンなどについての説明をおこないます。また、一人暮らしを検討されている方へ向けには、住まい探しの相談・物件紹介・即時下見サービスもおこなっています。学生との相談などもあります。

詳しくは、合格通知に同封の入学準備案内や以下のサイトをご覧ください、奮ってご参加ください！

### 前期合格者向け

3月上旬

※ご都合が合わない場合、後期合格者向けの日程にもご参加いただけます。

### 後期合格者向け

3月下旬

### 受験生・新入生応援サイト

<https://text.univ.coop/puk/START/gakugei/>

学芸大生協 新入生



▲一昨年の入学準備説明会の様子

※参加される方は、事前の申し込みをお願いします。

## 入学前にやっておくべきこと

### ◆必要なものをそろえよう！

- かばん…A4 サイズが入る大きさがオススメです。
- スーツ…入学式だけでなく、学校参観や教育実習・アルバイトなどでも着る機会があります。
- ノートパソコン…学芸大学はパソコン必携です。
- スケジュール帳…レポートのめ切やアルバイトの予定を書くのに便利です。
- クリアファイル…プリントを使う授業もあるのでしっかり保存しましょう。
- 印鑑…アルバイトの採用や公共料金の支払いなど必要な場面が多いです。



### ◆通学路を確認しよう！

合格から入学式までの期間に自宅から大学までの下見をしておきましょう！ あわせて入学式の会場である体育館までの道も確認しておくことで入学式当日に学内で迷うことが防げます。



## 新入生のつどい

私たち生協学生委員会（GSI）が主催している新入生のつどいは、例年入学式前に大学生活について少しでも多く知ってもらうために開催しています（昨年は新型コロナウイルス感染症の影響により中止）。新入生や上級生といち早く交流ができる機会であり、毎年9割近い新入生に参加いただいています！

選修・専攻・コースによって日程が異なるので、合格通知に同封のピラをご確認ください。  
みなさんのご参加をお待ちしています！



▲一昨年の新入生のつどいの様子



▲入学式は体育館でおこなわれます。

# 入学式

このページでは、小生2階の奥にある生協本部でできる生協・共済などの手続きや、大学生活を健康で安全に送ってほしいという願いからつくられた学生総合共済について紹介します。

## 生協本部でできること

### 1 生協への加入

入学前は生協に加入しなかったけれど、生協の組合員になりたいと思った場合は生協本部で手続きをすることができます。

### 2 共済への加入・共済金の請求

共済への加入や共済金の申請手続きをすることができます。もし自分が給付対象か判断できなくても、職員さんが相談に応じてくれます。

### 3 学食パスの手続き

大生やコパンで使うことのできる学食パスの申し込みや入金をすることができます。



### 4 学芸大生協 Tuo カードの手続き

学芸大生協オリジナルのクレジットカードの Tuo カードの申請もすることができます。



何か生協関連のことで分からないこと・困ったことがあれば小生2階（p.41～42 参照）奥にある生協本部まで！

少し入りづらいと思うかもしれませんが、職員さんは優しい方ばかりなので、何かあったときは行ってみてください。



#### ◀東京学芸大学生協本部入口

##### 【営業時間】

授業期間中（月～金）

10:00～17:00

長期休業中（月～金）

10:00～15:00

※コロナウイルスの影響で、営業時間が変更する可能性があります。

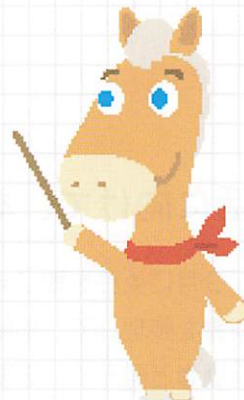
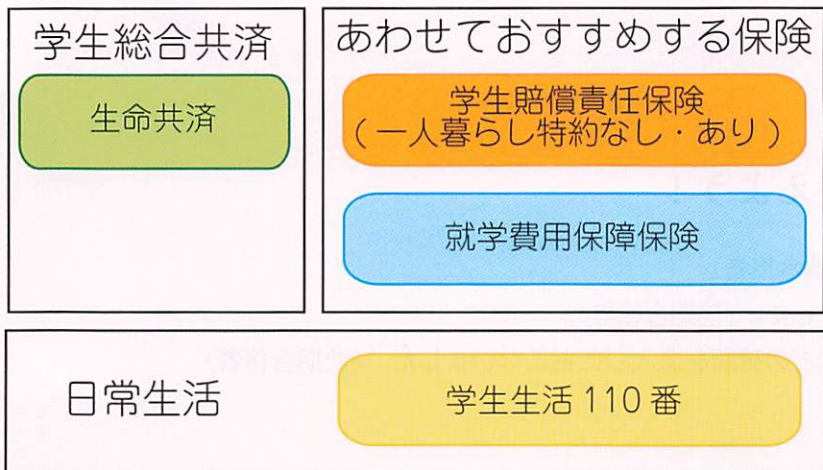
学生総合共済公式マスコットキャラクター「タヌロー」





# 学生総合共済・あわせておすすめする保険

これから始まろうとしている大学生活は今までよりも行動範囲が広がり、楽しいことが待っている一方でそれによってケガや病気のリスクも高まります。そんな大学生活を健康で安全に送ってほしいという願いから作られた学生総合共済とあわせておすすめする保険について紹介します。



大学生協がおすすめする保険のマスコット「スピック」

入学前後

大学生活

お金事情

施設紹介

## 生命共済

学生本人のケガや病気に備える保障

入院・手術、ケガでの通院等の費用などを保証しています。24 時間 365 日国内外問わず保障されるので、海外留学の際でも安心です。入院、ケガの通院は1日目から保障されます。また、こころの病が重症化する前に医療機関を受診できるように「こころの早期対応保障」やケガや病気で重度の後遺障がい等を負って復学したときのために電動車いすなどの費用等の補助として「学業復帰支援臨時費用保障」など学業継続を支える保証があります。

## 学生賠償責任保険 (一人暮らし特約なし・あり)

他人への賠償責任にはこれ！

学生賠償責任保険は、万が一他人のものを壊してしまったり、他人にケガをさせてしまったり、賠償責任が発生したときのための保障です。示談交渉サービスもあります。また、ひとり暮らしでの、もしもに備えての一人暮らし特約というものがあります。自転車の盗難や火災、水漏れによる家財の損害の保障などもあります。

## 就学費用保障保険

扶養者のもしもに

就学費用保障保険は、扶養者にもしものことが起こったときに、授業や教材費などの費用を保障する保険です。大学授業料や教科書・教材費のほか、通学のための定期代も対象になっています。

## 学生生活 110 番

もっと詳しく知りたくなったら……

学生総合共済のパフレットです。「生命共済」や「学生賠償責任保険」「就学費用保障保険」のことについて詳しく記載されています。

「学生生活 110 番」についてのパンフレットが郵送いたしました資料に同封されていますのでぜひご一読ください。



# 入学準備～先輩の声～

入学前後

いよいよ待ちに待った大学生活。入学式まで何をして過ごそうか悩んでいる人も多いのではないのでしょうか。そんなみなさんのために、先輩たちの入学前の過ごし方をご紹介します！ このページを読んだあなたなら、順調な大学生活のスタート間違いなし!?

## 憧れの大学生活に向けて、準備を整えよう！

- ・自動車学校に通い、3月に免許を取りました。(推薦合格者)
- ・参考書や高校の教科書を整理して、部屋を片付けました。(前期合格者)
- ・大学からの書類を保護者と読んで、必要な手続きなどの確認を念入りにおこないました。(前期合格者)
- ・新しいリュックを買いました。(前期合格者)
- ・とりあえず春服を買いました。(前期合格者)
- ・自転車を買って、駐輪場を確保しました。(前期合格者)
- ・通学ルートの確認に行きました。(前期合格者)
- ・PCを買いました。(前期合格者)
- ・大学生協に加入しました。(前期合格者)
- ・調理器具を買いました。(前期合格者)
- ・手続きは早めに済ませ、とにかく休みましょう！(後期合格者)

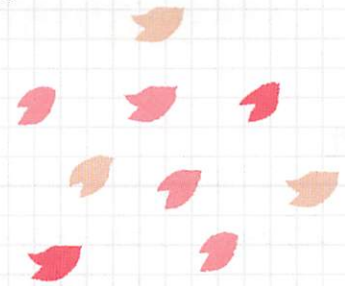
## 大学生は学問が命！ 勉強を続けよう！

- ・友達と一緒にセンター試験に向けて勉強しました。(推薦合格者)  
\*今年度から大学入試共通テストになります。
- ・受験が終わってからも英語の学習は継続するようにしていました。(前期合格者)
- ・教員免許取得予定の科目内で未履修だった分野(例:世界史、物理など)の勉強をしました。(前期合格者)
- ・高校の学習や受験科目の復習をしました。(前期合格者)
- ・専攻にとらわれず、図書館に通っては当時興味があった本を借りていました。(前期合格者)
- ・とにかく化学が好きだったので大学の授業で使うような化学の本を読んでいた。(前期合格者)
- ・友達とオンライン勉強会をしていました。(前期合格者)
- ・大学で何を学ぶのか、資料で確認していました。(前期合格者)
- ・第二外国語の本を買いました。(後期合格者)
- ・専攻の本は買わず、高校までの教科書や副読本を読んでいた。(後期合格者)



## 自分へのご褒美♪ 思う存分楽しもう！

- ・部活に定期的に顔を出して、運動していました。(推薦合格者)
- ・高校の先生と、受験や勉強の話ではないおしゃべりを楽しむことができました。  
(前期合格者)
- ・我慢していたゲームを解禁しました。(前期合格者)
- ・合格時の約束であった旅行に連れて行ってもらいました。(前期合格者)
- ・コロナウイルスの自粛の影響もあって、とりあえず大学に合格できたことを噛み締めまくっていました……。  
(前期合格者)
- ・カラオケに行きました。(前期合格者)
- ・塾や高校の先生はじめ、中学の先生にも久しぶりに会いに行きました。(後期合格者)



## 先輩からアドバイス！ 入学前にやっておくとよいこと

- ・とてもやさしい人が多いので、女子校出身者でも怖がらなくて大丈夫です(笑)！  
(前期合格者)
- ・学科によっては授業が始まってからかなり忙しくなるので、たくさん遊んでおいたほうが良いと思います。  
(前期合格者)
- ・2020年度はオンライン授業が主だったこともあり、パソコンに慣れていないとオンラインツールの使い方に手こずってしまうことがありました。(前期合格者)
- ・早起きができるようにしておいた方が良いです。(前期合格者)
- ・友達づくりのための話題を増やす！ (前期合格者)
- ・見る専門でもTwitterなどのアカウントを作っておくと、情報収集に役立てられると思います。(前期合格者)
- ・ExcelとWordは使いこなせるようにしておいたほうが良いです。(前期合格者)
- ・服を揃える！ 特に無頓着な人は無難な組み合わせを!! (前期合格者)
- ・教科書を買うと本棚がすぐに埋まるので、本棚&パソコンを使うスペースをつくっておくといいです。  
(後期合格者)
- ・バイト代の振り込みや決済などで便利かつ必要なので、時間のあるときに銀行口座をつくりに行ったほうが良いと思います。(後期合格者)
- ・後期合格のひとは、入学まであまり時間がないのでなるべく早く手続きなどは終わらせ、ゆっくり休む時間を確保できるようにすることをおすすめします！ (後期合格者)
- ・入学手続きを済ませた私立大学などがある人は、意外と期限の短いものもあるので返金などの手続き期限をよく確認するようにしましょう。(後期合格者)
- ・一通りの手続きが終わるまで、大学入試に関わる全ての書類を手元に残しておくといいです。(後期合格者)

# 入学式

## 入学前後

新たな生活は入学式から始まります。入学式の流れ、そのあとの1日の予定、さらにはスーツの選び方から着こなし方まで、入学式までに知っておきたい情報をお届けします。

※例年の情報を掲載しています。新型コロナウイルス感染症の影響で変更される可能性があります。

## 1 スーツの準備

入学式当日はスーツを着用する新入生が多いです。

「どんなスーツがいいのかな？」

「先輩たちの時はどんな感じだったの？」

そんな疑問を解決します。

入学式当日に学科全員で写真を撮ります！ →



### 女性

スーツのタイプ：リクルートスーツが多い。  
スカートもパンツもどちらもいます。両方あると便利！

スーツのカラー：黒が多い。紺、グレーの人も。  
柄入りや無地など各自お好みで。

ブラウス：白や薄いピンク、サックスなど様々！  
ストライプなどの柄が入っていたり、  
タイがついていたりするとおしゃれな印象になります。

ストッキング：ベージュが多い。  
伝線時用に予備があると安心。

靴：黒のポンプスやヒールが多い。

### 男性

スーツのタイプ：リクルートスーツが多い。  
スーツのカラー：黒や紺が多め。  
柄はストライプの人が多い印象。

Yシャツ：白やサックスが多い。  
ネクタイ：各自、いろんな色・柄のものを着用。  
結び方は確認しておきましょう！

靴：黒の革靴が多い。

+α

メイクはナチュラルに仕上げた人が多いです！  
髪色は染めている人もいますが、黒が多いです。  
教育実習など、スーツを着用する場面が多いので、  
そういった場面でも使える落ち着いたデザインの  
スーツを買う人が多いです！

スーツは、夏用・冬用だけでなく年間を通して着られるものも揃えておくのがおすすめ。  
シャツ3枚・ネクタイ2本ほど用意しておくことで教育実習の際に便利です。

ちなみに筆者は黒の通年物（パンツ&スカート）と紺の夏物（パンツのみ）を1着ずつ。  
シャツは7分袖と長袖を各2枚持っています。私服兼用のブラウスも数枚あります。

私の実習期間は夏と秋の間くらいであったので、7分袖はとても便利でした。  
エアコンがきついで軽く羽織れる夏物のジャケットもあって良かったです。  
冬は通年物にコートやセーターで厚着していました。うまく気候に対応したいですね！



## 2 入学式当日

### 記念写真

入学式の日には正門にある「東京学芸大学」の文字の前で多くの人が記念写真を撮っています。

式の前には正門前に撮影のための行列ができるので、朝にどうしても撮りたい！ という人は早めに行って並んでおくとよいです。



### 式

この春の入学式は4月2日（金）に開催されます。

例年、学内にある大体育館が会場になっており、多くの新入生がスーツで参加します。保護者の方は大体育館の横にある小体育館で、スクリーンを通して新入生の様子を見ることができます。入学式は2時間程度で、学長先生からのお話があります。

### クラスオリエンテーション

入学式が終了したら、そのあとすぐにクラスオリエンテーションがあります。

体育館の外に出ると学科の先輩方がいて、学科ごとに教室まで連れていってくれます。オリエンテーションといっても堅苦しいものではなく、学科のみんなで顔合わせをして、自己紹介やレクリエーションをしたり学内を散歩したりして交流を深める場所となっています。

学科の先輩方と交流できる貴重な機会です。授業や課題のことなど聞いてみましょう！



## 3 持ち物

### ①大きめのかばん

資料が配られたり、サークル紹介のピラをもらったりするので、大きめのかばんを持っていると安心です。

### ②筆記用具・スケジュール帳

入学後の大事なお知らせがあるかもしれないので、メモをとれるようにしておきましょう。

### ③クリアファイル

お知らせのプリントや資料などを入れるために必要です。

### ④折り畳み傘

突如の雨にも折り畳み傘を持っていれば安心。

### ⑤ばんそうこう

慣れない革靴やパンプスで靴擦れをしたときのために、持っておきましょう。

### ⑥コート

春とはいえ、まだまだ寒い時期です。昼間は暖かなくても、帰宅する頃にはかなり冷え込んでいる可能性もあります。

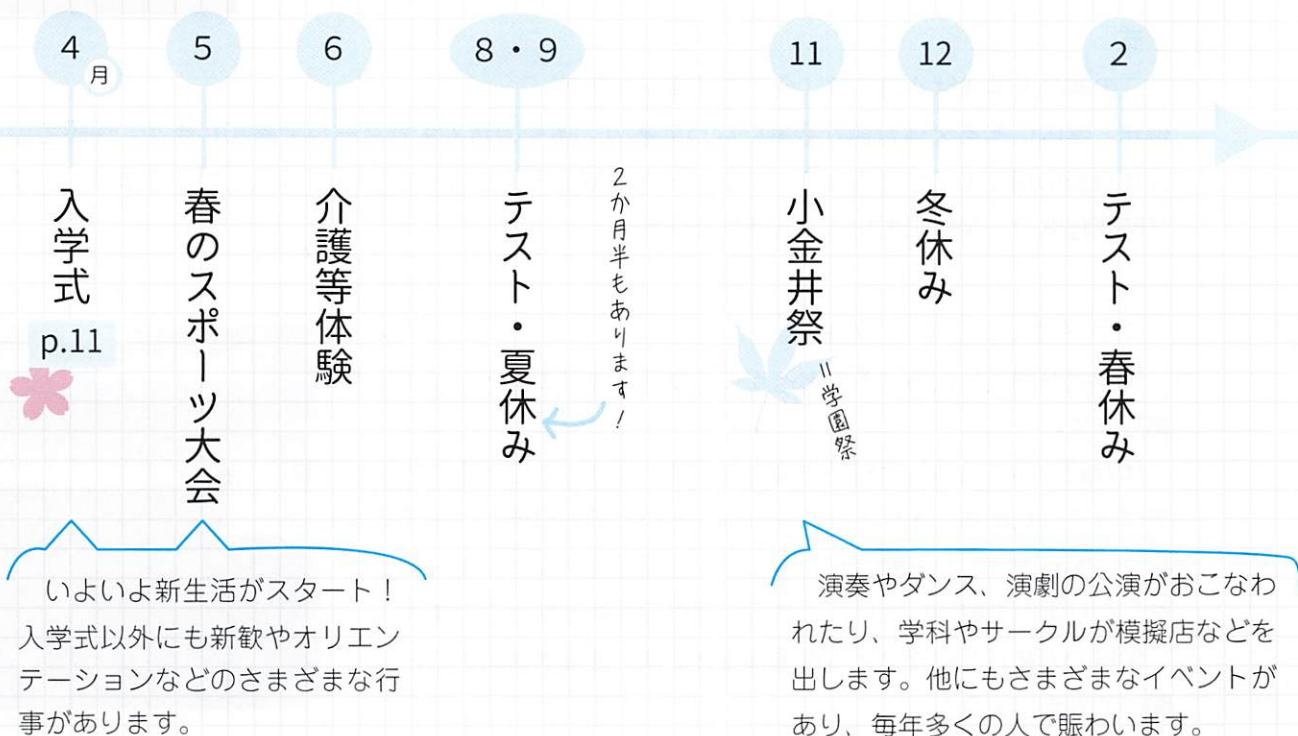


# 4年間の流れ

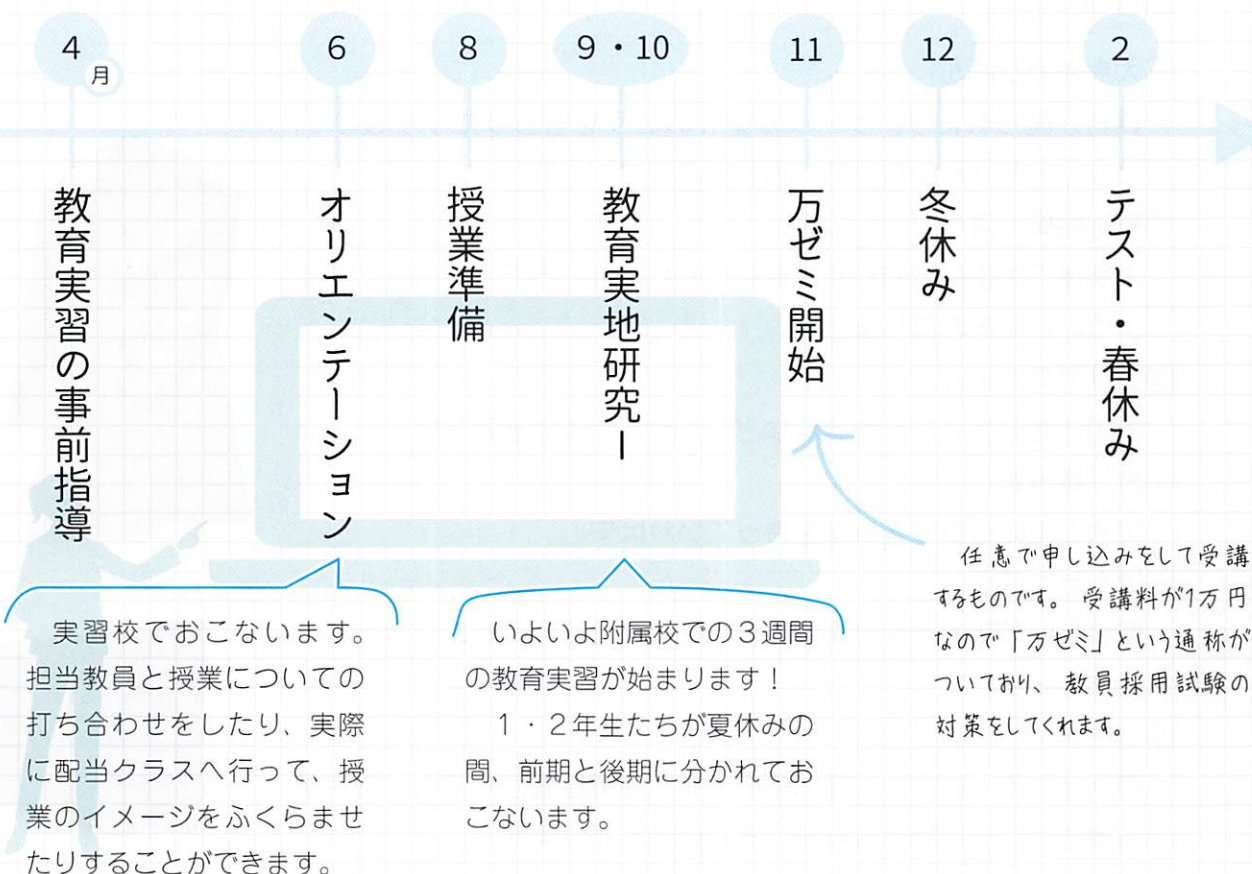
## 大学生活

ここでは学芸大学における4年間の流れを紹介します！ 教育大学である学芸大学は、他の大学と少し違う4年間となります。どんな行事があるのか事前にチェックして、充実した4年間を送りましょう！ ※ここで紹介する行事などは例年の情報に基づいたものです。

### 1年生



### 3年生



## A類4年生（取材当時）の先輩に、学芸大学での4年間を振り返ってもらいました！

### <1年生>

1年生の段階ではどの専攻であっても広く浅く学んでいくようなイメージです。1年の秋学期の段階で、2年次以降の所属研究室を選択する学科もあります。

### <2年生>

ゼミに参加する人が増えました。各研究室をしっかりとリサーチして、納得のいく研究室選びをしてください。3年になるととても忙しくなります。ここで視野を広げておけると、あとでとても役立ちます！

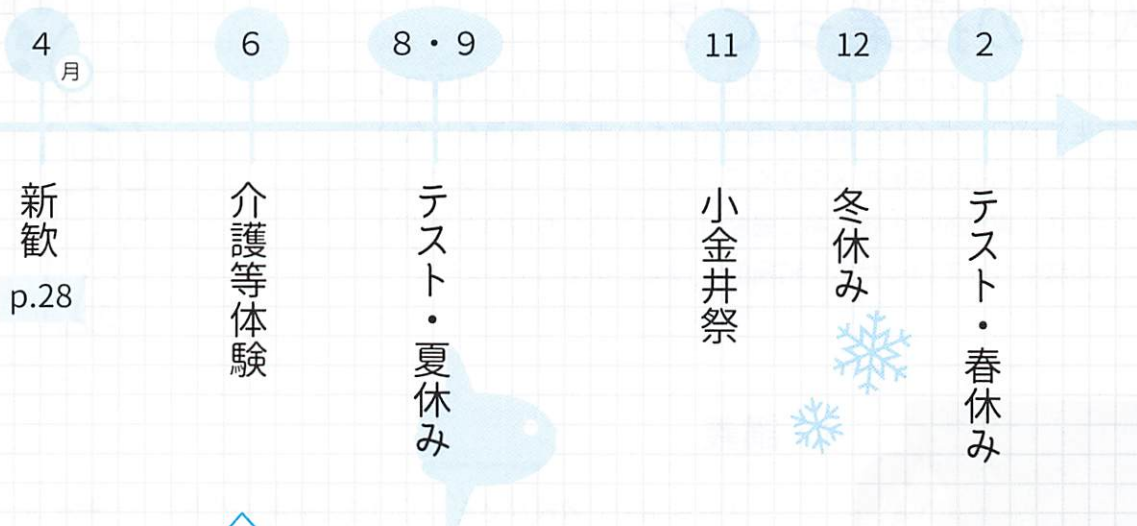
### <3年生>

どの学科の人も、教育実習や各種の演習を経て、今後の進路について悩み、考える人が増えます。私もとても悩み、いろんな人に相談に乗ってもらって、うまく乗り越えることが出来ました。まわりを頼ることが、とても大切です。

### <4年生>

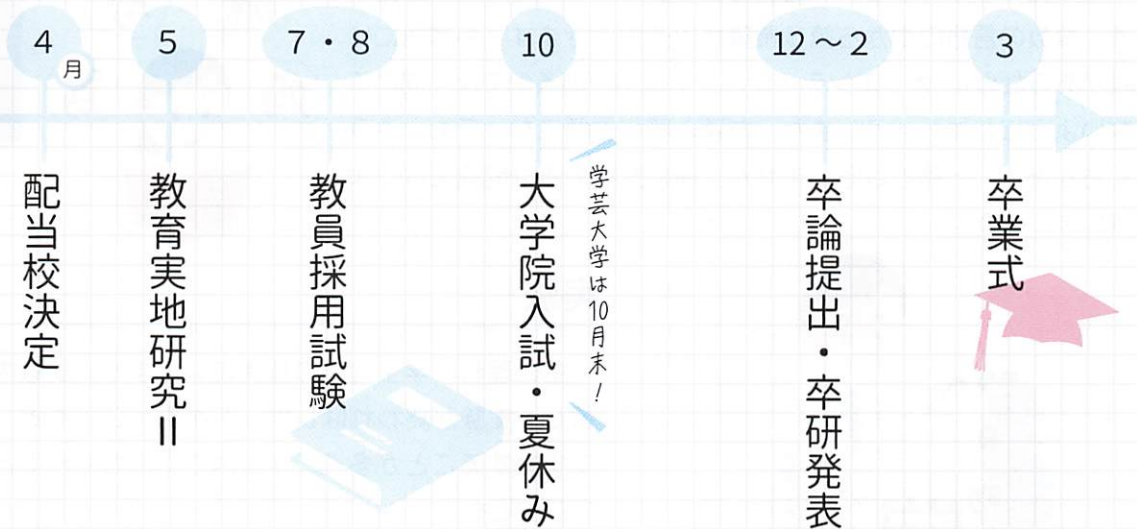
3年次までに卒業に必要な単位を取り終えていれば、基本的に授業はありません。各自進路に応じて、夏までは教員採用試験や就活などに忙しくなります。また、卒業論文も執筆します。

# 2年生



一部の学科では介護等体験があります。特別支援学校や社会福祉施設で交流をおこなうものとなっています。1年生の初めにオリエンテーションがあるので忘れずに！

# 4年生



教育実地研究IIに行く場合は、2年生の終わりに自分で手続きをする必要があります。

2月にある卒業論文・卒業研究発表会は誰でも聞くことができるので、自分の所属している学科の発表会に参加してみるといいかもしれません。

入学前後

大学生生活

お金事情

施設紹介

みなさん、大学の授業がどのようなものか想像がつかますか？ このページでは大学の授業の特徴を簡単にまとめてみたいと思います！ 履修登録や単位数制限などに関する詳細は大学発表の情報を参考にし、分からないことがあったら学務課（p.36 参照）の履修相談窓口にご相談しましょう。

## 大学の授業って？

担当の先生によって大学の授業形式は大きく異なります。黒板に板書する先生やパワーポイント資料を使う先生もいます。板書をしないことが多いので口頭の説明をメモすることが多く、ノート作りがとても難しいです。専門的な内容も多く最初は戸惑うことも多いとは思いますが、知識をつけていくために積極的に授業に参加しましょう。



### 講義

大きな講堂で教授が話をしているのを学生が聞く、一番イメージしやすい大学の授業形式かもしれません。ただ学芸大学は選修・専攻・コースに分かれて講義を受けるため、大人数で講義を受けることが少なく、教室も狭いことが多いです。講義を受ける教室についてはP.35で紹介します。

## 第二外国語

大学では英語のほかにもう1つ言語を学びます。これを第二外国語と呼びます。複数の言語の中から第3希望まで選択できます（各言語には人数制限があるため）。オリエンテーションで説明があるのでよく聞いて間違えないようにしましょう。また、友達と同じ言語になっても、クラスがたくさんあり、一緒とは限りません。履修登録の際は間違えないように注意しましょう。

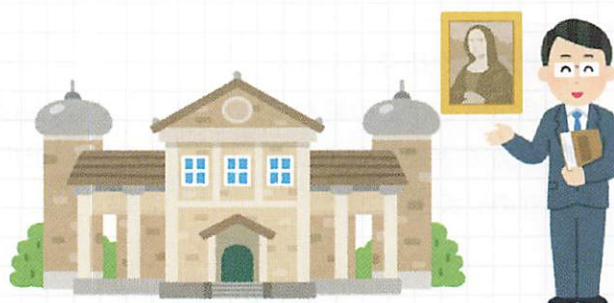


### 実験

主に理科の学生向けの授業になります。実験内容を事前に予習し、実験が終わればレポートを書くこともあります。複数人で実験することが多く、学科内で交流もできてとても楽しいのでご安心を！

## フィールドワーク

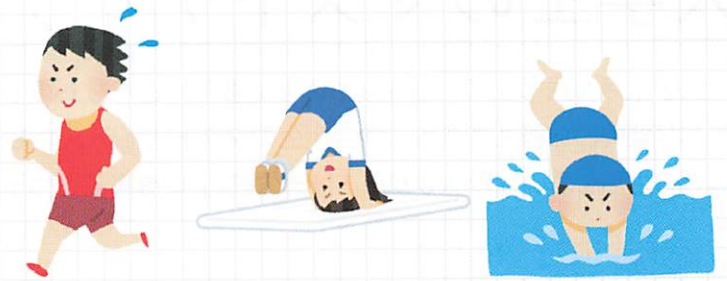
多くの選修・専攻・コースでは授業の一環として大学外の施設（博物館やさまざまな資料館など）を見学し、与えられたテーマについてレポートを書くこともあります。教科書やインターネットではなく自分の目で実物を見て、実感することは大切な学びです。





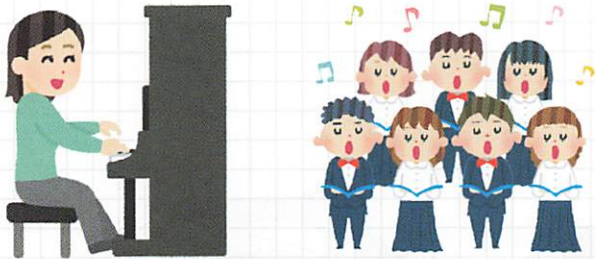
## スポーツ

陸上競技や球技、器械運動、ダンス、水泳など、さまざまな種目があり、選ぶ授業によって種目が異なります。自分の興味のある競技や得意な競技を選ぶことができます。ただし、授業によっては定員が設定されていて、受講希望者が定員を上回ると抽選になってしまうこともあります。



## 音楽

音楽科や A 類の学生が受けることとなります。もちろん、その他の学科の人も受けられます。合唱や楽器の演奏、ピアノの弾き語りなど、さまざまな授業があります。難易度に合わせてクラス分けがされるので、初心者の方も安心です。



入学前後

大学生生活

お金事情

施設紹介

## 教育に関すること

教育に関する授業は必修としても多くありますが、自分で選択する授業もあります。授業や学級経営の方法に関することから、学校施設の活用方法、教員のメンタルケアに関することなど、さまざまなテーマの授業が開設されています。



## 学校見学

学芸大学には、敷地内に附属の学校があります。教育実習でも、もちろんお世話になりますが、授業の一環として附属学校の授業を見学する機会もあります。実際の学校現場で授業をする先生の姿を見て、多くのことを吸収しましょう。



## オンライン授業

2020 年度は授業のほとんどがオンラインでおこなわれました。会議ツールを用いてリアルタイムで講義を受ける授業、添付された資料と動画を見て期限までに課題を提出する授業、講義動画を見てからテストを受ける授業など、さまざまな方式のオンライン授業がありました。授業ごとに方式が違うので注意してください。授業によっては本来の時間よりも早く資料が公開されるので、うまく時間を使えばより自由に過ごせるかもしれません！



## オンライン履修登録にご注意を！

入学したての1年生は例年のように先輩から話が聞けず履修登録が大変だったそうです。シラバスをよく見て自分ごとの科目を取らないといけないのが、取りたい科目は何曜日の何限なのか、よく確認しましょう。

# 大学生のマストアイテム

大学生活

大学生活を送る上で、どんなものがなくて、どんなものがあると便利なのでしょうか。ここではそんな疑問にお答えすべく、学芸大生のマストアイテムやあると便利なものの一部をご紹介します。自分の生活を思い浮かべながら、「モノ選び」の参考にどうぞ！

## かばんの種類



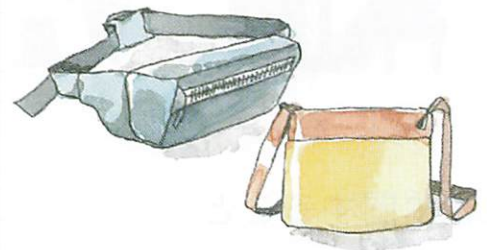
リュック



トートバック



ショルダーバッグ



ウエストポーチ・サコッシュ

筆者の主観も入ってしまいますが、学芸大生のかばん事情はこのような感じ！ A4サイズのものを入れたり、教科書やパソコンを持ち歩いたりすることを考えると、やはりある程度の容量が必要なようです。

## 学芸大生のマストアイテム

### ○筆記用具

授業用以外に書類を書くことも多いので、黒ボールペンや印鑑があるとよいでしょう。



### ○ルーズリーフ（ノート）

全15回の授業でノートを1冊使い切るとは考えにくいので、ルーズリーフを用いると便利です。

### ○クリアファイル

授業ではプリントが配られることが多いです。仕切りがあるものを使うか、複数枚用意することでなくさないように整理しましょう。

### ○スケジュール帳

レポートのめ切、アルバイトの予定、サークルの予定などを1つにまとめておくことで、しっかり管理しましょう。

### ○腕時計

大学内には時計がほとんどありません。スマホ等の時計機能よりも、サッと確認できる腕時計があると便利です。



## あると便利なもの

### ○ジャージ・体育着

必修であるスポーツ・フィットネス実習や教育実習（特に小学校）などで必要になることがあります。

### ○折り畳み傘

学内が広い上に、駅まで距離があるので、急な雨のときの移動に備えて持ち歩くとよいです。

### ○USB メモリ

学内のコピー機では、ファイル形式に制限はありますが、USB メモリから印刷をすることができます。

### ○交通系 IC カード

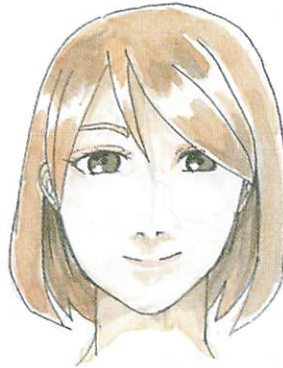
生協など学内での買い物を、スムーズかつキャッシュレス・ポイント還元を受けながらおこなうことができます。詳細は各店舗へ。

## メイク



ノーメイク

ノーメイクで大学生を送る人も例年一定数みられます。また、2020 年度はオンライン授業がメインだったため、ノーメイクで授業に臨むことが増えた人もいたようです。



ナチュラル

学芸大学の女子学生の多くは大学生らしいナチュラルメイクをしています。下地・アイシャドウ・薄い色の口紅など、メイクをしたことがなくても心配なく挑戦できます！



きらきら

中には、「メイクかわいいね！」とみんなから注目される学生もいます。ラメの入ったアイシャドウやマスカラ、口紅も色の濃いものをつけると、よりおしゃれに見えるでしょう。

## 髪色

多くの学芸大生の髪色は黒です。教育実習だけでなく普通の授業でも附属の学校を訪れることがあるので染めないほうが楽、という学生が多いようです。

黒髪の次に多く見られるのは茶髪の学生です。若者らしい明るい髪色は、爽やかな雰囲気になります。

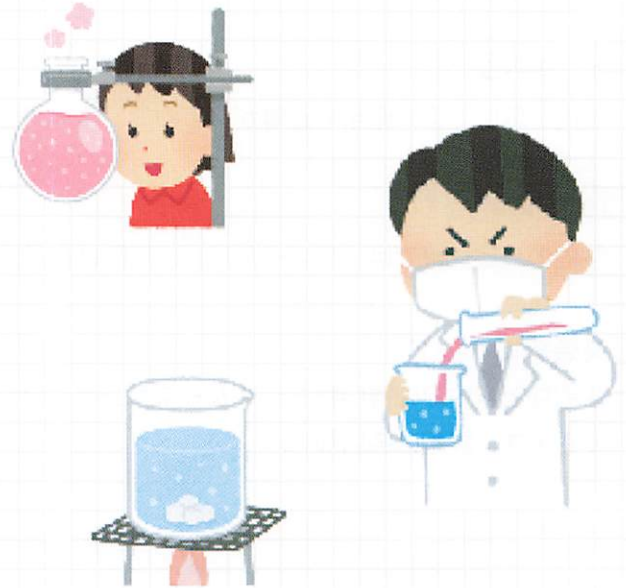
もちろん、黒と茶色以外の髪色の学生もいます。インナーカラーとしてピンクや緑を入れたり金に近い色で染めたり、髪色ひとつとってもその人の個性が表れています。

ここでは学芸大学の先輩がどのような大学生活を送っているか見ていきます。このページでは2019年秋学期、対面授業での生活形態について載せています。

### A 類理科の先輩の場合

#### 授業

1年生のうちには教養科目と、物・化・生・地の基礎を学びます。また、理科の実験が週2であります。また、分野分けが入学してすぐにおこなわれるので、一部の授業は自分の分野に合わせたものになります。共通SEやCA(p.53参照)を1年生のうちに履修しようとするとう授業が1限からの日が多くなります。



#### サークル

少林寺拳法部・学生自治会執行委員会・バレーボールサークル BRAVO!・生協学生委員会に所属しています。活動日があまり被らないので、できるだけ参加するようにしています。それぞれでいろいろ学ぶことがあったり、自分の糧になることがあったりするので、どの団体もとても楽しいです。また、どこもいい人ばかりなのも続けていくうえでモチベーションになります。たくさん2つ以上のサークルを掛け持ちしたい人は、活動の様子や活動日をリサーチしておくといいと思います。



他にも塾講師や学童など教員の仕事に役立つようなバイトをしている人も多いです。

#### アルバイト

職種：飲食店  
場所：最寄り駅から3分くらい  
時給：1013円+昇給分  
内容：接客、調理

場所が国分寺駅なので、2コマ空いているときや、土日の課外活動の前などにシフトを入れています。固定シフトですが、ある程度融通が利くので助かっています。大学の最寄り駅だけあって、大学の先輩がいます。

## 家の周辺

食品の買い物では、自転車の帰り道に西友とクリエイト、あとはあまいけというスーパーがあります。食品によって安かったり物がいい店舗が違ったりするので、使い分けています。家の周りには業務スーパーやマルエツもあるので、見てみるのもいいかもしれません。

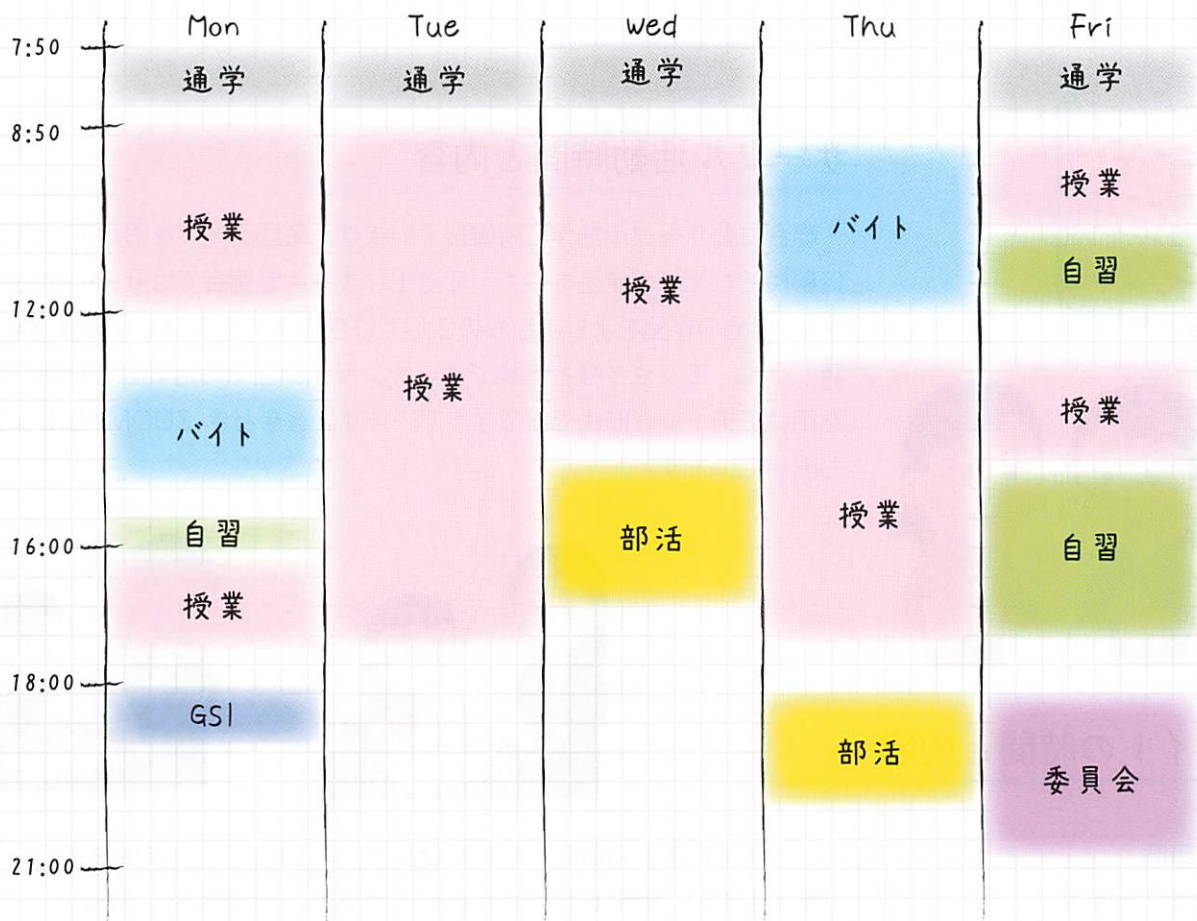
食品以外だと、最寄り駅に100円ショップやイトーヨーカドーがあるので、そこで買うことが多いです。



## 休日の過ごし方

基本バイトと部活やサークルです。サークルは課題とのバランスを取りながら参加しています。とても楽しいです。

## 時間割



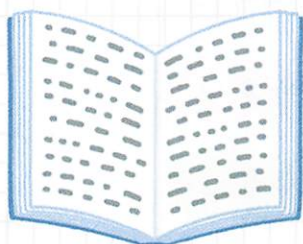
※ 帰宅に所要する時間は買い物などの有無によりますが、50分から1時間くらいです。

こちらのページでは 2020 年春学期、オンライン授業時の生活形態を載せています。対面のときとどう違うのか見ていきましょう。

## E 類生涯学習の先輩の場合

### どんな授業を受けているか？

2年に入ってから、社会教育主事と図書館司書、学校司書の資格を取るための授業を履修しています。1年のときと比べて、内容が徐々に専門的になっていくので毎回の授業について行けるよう、課題も復習もしっかりおこなうようにしています。先生が配布する資料をよく読み分からない箇所は、メールやメッセージを送って先生に質問をしています。オンライン授業は動画の視聴や資料の精読が主ですが、グループで生涯学習の事例の考察や学習プログラムを考えるときには、学生の声を聞きリアルタイムで意見交換ができるので楽しいです。



### サークル活動時間と内容

総合文藝サークル拙作に所属しています。毎回テーマを設けて、定例会までに部員それぞれが作品をつくって提出します。定例会では互いの作品を鑑賞し合い、自分の作品をよりよいものにしていきます。創作ジャンルは、俳句、短歌、詩、小説、エッセイなど多様です。オンライン上での活動は、LINE グループを用いてチャット形式でおこなっています。ときどき ZOOM を使って交流会も開いています。



### アルバイトの時間と内容

職種：塾講師  
場所：最寄り駅周辺  
時給：1500 円  
内容：小中学生への英語指導

1年生の春から個別指導塾の講師をしています。小学生から高校生まで、受験を控えた生徒さんが多く、長期休みには多めにシフトに入り、指導をしています。教員を目指すわけではないのですが、誰かに分かりやすくものごとを伝える練習の場になっています。

## アルバイトもサークルもない日の放課後の過ごし方

授業の課題や復習、夕食の買い出しや料理をして過ごしています。オンライン授業が始まってからは基本的にパソコンの前にはいてばかりで、よく肩が凝りがちになるのでストレッチをして疲れを翌日に残さないようにしています。



## 休日の過ごし方

平日に終わらなかった授業の課題をしていることが多いです。課題を終わらせると、天気の良い日には近所を散歩して身体を動かすようにしています。その他は、1年生のときと比べると出かけることは少なくなり、家でテレビやDVDを見て過ごしています。ときどきアルバイトが入ることもあります。

## 時間割

Time	Mon	Tue	wed	Thu	Fri
7:50					
8:50	オンライン授業 (リアルタイム)		オンライン授業 (リアルタイム)		
12:00	オンライン授業 (動画配信)	オンライン授業 (リアルタイム)	オンライン授業 (動画配信)	オンライン授業 (資料配布)	オンライン授業 (リアルタイム)
16:00		オンライン授業 (資料配布)	GSI(作業)	オンライン授業 (資料配布)	オンライン授業 (動画配信)
18:00	GSI(オンライン)	バイト			文藝サークル 定例会
21:00					

入学前後

大学生生活

お金事情

施設紹介

学芸大学は一人暮らしの学生も多く、自転車通学率がかなり高いです。さらに、最寄駅からの距離もかなりあり、駅の駐輪場を定期契約している学生も多いです。このページでは、そんな自転車についていろいろ紹介していきます。

### 学内駐輪場

学芸大学内の、講義棟や大生周辺に白い線で囲われたスペースがあり、ここが自転車を停める駐輪場です。もしも駐輪場以外の場所に駐輪したり、自転車登録シールが貼られていなかったりすると学内の空いている駐輪場などに移動されてしまうこともあるので、必ず自転車は駐輪場に停めるようにしましょう。

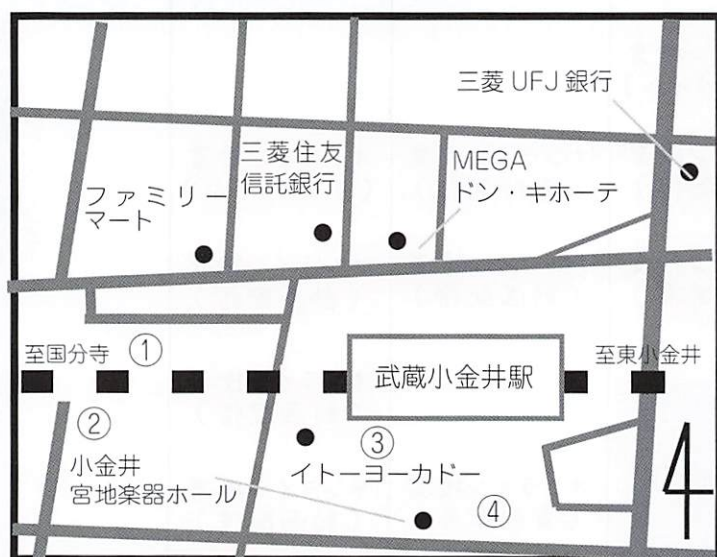


### 駅の駐輪場定期契約について

学芸大学は最寄り駅である国分寺駅と武蔵小金井駅からそれぞれ徒歩で20分ほどかかります。そのため、実家から電車で通学している学生も、駅から自転車で通うために駅の駐輪場に定期契約しているという人が多いです。しかし、自転車が必ず必要な距離でもないの、徒歩で毎日通学する人も一定数いるようです。やはり自転車があると移動のときなどに便利です。次に、そんな自転車の駐輪場について、主に駅周辺のものをご紹介します。

### ～武蔵小金井駅～

駅の近くに複数の駐輪場があります。



①武蔵小金井西側高架下第一自転車駐車場  
一時利用：100円（24時間）（定期利用あり）  
月額：1,800円

②武蔵小金井南第一駐輪場  
月額：1,200円～1,600円

③アクウェル武蔵小金井Ⅱ街区自転車駐車場  
2時間無料：以降8時間ごと110円

④武蔵小金井第7自転車駐輪場  
一時利用：100円（24時間）

※2021年1月現在の情報です。ご利用の際は、最新の情報をご確認ください。

私たち生協学生委員会（GSI）では毎年、年に数回「自転車健康診断所」という企画を開催しています。これは、自転車を預けると授業時間中に自転車の無料点検&任意で有償修理を受けることができるという企画です。毎日使う自転車なので、常に整備された状態にして安全に通学するためにも、ぜひ参加してください。空気入れと注油は無料でおこなっています。

さらに、生協では例年4月に小生（p.39～）前で卒業に伴って使わなくなった自転車をきちんと整備し直した状態で販売しています。毎年非常に人気なので、興味のある人は4月に小生前へ行ってみてください。

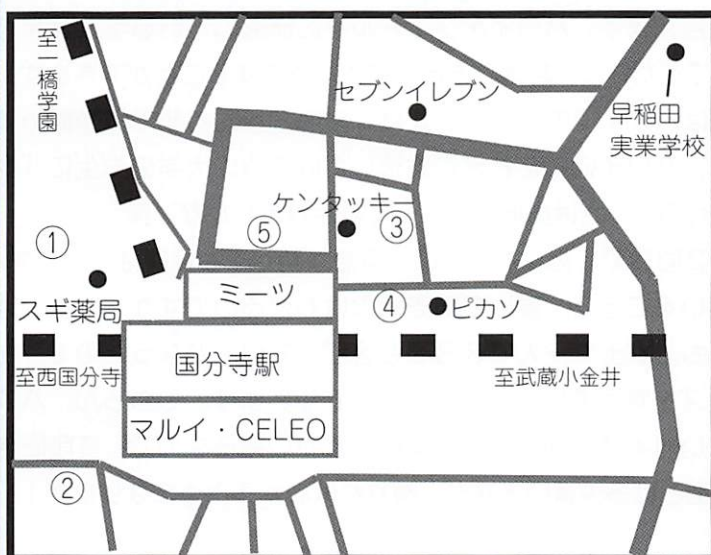
※新型コロナウイルス感染症の影響で変更の可能性があります。最新の情報をご確認ください。



## ～国分寺駅～

おそらく「国分寺駅北口自転車駐輪場」が一番利用されており、電車の中からも見えると思います。駅からも直結で近く、利用しやすいためとても魅力的ですが、人気であるがゆえに申請してもすぐに場所が空くとは限りません。申請してから場所が空くまでの時間の目安と料金を以下にまとめました。国分寺市内在住だと少し安くなります。

場所	料金（月額、学生料金、市外在住）	待ち時間（目安）
3階屋上	1,200 円	約3ヶ月
2階上段	1,800 円	約3ヶ月
2階下段	1,800 円	約半年
1階上段	2,400 円	約3ヶ月
1階下段	2,400 円	約半年



（一時利用）

- ①本町4丁目臨時自転車駐輪場【屋内・外】  
一時利用：100 円（24 時間）
  - ②国分寺駅南口自転車駐輪場【屋内】  
一時利用：1 日 100 円（定期利用あり）
  - ③西友東有料駐輪場【屋外】  
60 分無料：以降 4 時間ごと 200 円
  - ④ミーツ国分寺（タイムズ国分寺ステーション）【屋内】  
一時利用：110 円（24 時間）
  - ⑤国分寺駅北口地下自転車駐輪場  
一時利用：2 全角時間まで無料、  
以後無料時間含め 24 時間ごと 100 円
- ※2021 年 1 月現在の情報です。ご利用の際は、最新の情報をご確認ください。

## 自転車マナー

学芸大学付近は自転車の交通量が多く、事故やトラブルが多発しています。下に示すような、ついついやってしまいがちな行為は全て法律や条例によって禁止されており、違反すると罰則が科せられる場合があります。さらに、いきなり車道に出るようなことも非常に危険な行為になります。近隣住民の方にも迷惑になってしまうので、自転車のルール・マナーは必ず守って安全な通学を心がけましょう。

### 危ない運転、ダメ、ゼッタイ



ながら運転



イヤホン着用運転



2人乗り



飲酒運転



信号無視

大学生になったら留学にチャレンジしてみたい！ と思っている人も多いのではないのでしょうか。長い夏休みを、語学のスキルを上げたり、海外で友達をつくったりするために使うのも素敵ですね。このページでは、海外での体験談を中心に伝えしていきます。

A 類社会選修

アメリカ合衆国 ハワイ

2020年2月～3月

## 留学での挑戦談！

私は、東京学芸大学の短期留学プログラムでハワイに行きました。多文化共生や自然、文化、日系移民、ハワイにおける教育について学ぶプログラムで、普通に遊びに行くのとは違う側面からハワイで学ぶことができます。

このプログラムは補助金が大学から出たこともありかなりお得に短期留学できると言えます。ハワイをフィールドに研究している学芸大学の先生が引率して下さり、現地の方とたくさん交流することができます！

さらに、私はハワイでのプログラム終了後に3日間首都で博物館めぐりをしました。ハワイにいたときに交流した向こうの大学の先生に「本土に一人で行くの!? 君は勇敢だね!」と言われましたが(笑)。

海外経験は2回目でした。ちなみに、英語が話せるわけではないです。相手が言っていることと、書いてあるものはわかるのですが、話すのは苦手です。でも、本土で一人で3日間も過ごして何とかだったので、ある程度フレーズを覚えていれば何とかかなと思います。もちろん、ハワイではだいたい日本語が通じます。英語も独特の発音なので、普段聞きなれている英語とは多少違いますが、慣れればわかるようになります！



## こんなスケジュールでした☆

私の時はコロナで学校現場での交流プログラムはすべて中止となってしまいました。が、それでもとても充実したハワイでの短期留学でした！ その一部をご紹介します！

Day 1 : ヒロ島でハワイ大学キャンパスツアー

Day 2 : 星空観測

Day 3 : ヒロ ファーマーズマーケット

Day 4 : 日系3世の方のおうちでホームパーティー

ハワイアンミュージック、おいしい料理を堪能させていただきました。

Day 5 : ダイヤモンドヘッド この日は本来、学校見学の予定でした。

Day 6 : パールハーバー

戦争の歴史をアメリカからはどう描くのか、歴史的場所としてどう存在しているのかを見ることが出来ました。

Day 7 : 先生のお話

Day 8 : Sweet lady

「ポイ」というハワイアンの食文化では欠かせないタロイモについてお話を伺った後、とっても美味しいこのスイーツをいただきました。

Day 9 : チェックアウト



## 留学が決まるまで

私は春に決めてその年の夏に行くという、かなり短期間の過程です。間に合わないかな、と不安に思いましたがやろうと思えばやれます！

まずは親に相談して了承を得ます。1人で留学先との交渉はできないと考え、エージェント探しとしてACEJが学内でおこなっている説明会に参加しました。すぐにACEJに任せようと決め、面談に向かいそこで留学先の学校を決定してしまいました。ロンドンでは1ヵ月であればVISA取得もいらないので、あとの行程は海外旅行に行くことと変わらなかったです。

B 類英語専攻

イギリス ロンドン

2019年8月～2019年9月

入学前後

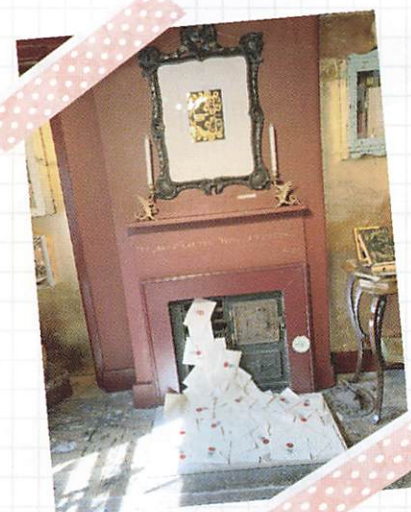
## 留学先での生活

平日は9 -14 時まで授業、その後は自由時間でした。ハムステッドはロンドン市内で市内中は地下鉄が多く通っているので、1人でどこにでも行けます。ただしスリが多いのでそこには注意する必要があります。私は友人と買い物に行ったり、1人でミュージカルに行ったりと自由に過ごすことができました。ホストファミリーは、私がすでに大学生であることもあり、かなり放任主義でした。帰る時間や夕飯の有無を伝えれば、あとはOKという感じでした。文化的な違いで何か困ったという経験はありませんでした。恵まれた環境でしたね。

他にも、ケンブリッジに行ったり、ロンドンでウォーキングツアーに参加したりしてハリーポッターのロケ地に行ったことがとても楽しかったです。ツアーのガイドのおじさんもとても気さくな方で、参加してとても良かったと思っています。

大学生生活

お金事情



## 語学学校に通いました！

イギリスという土地柄から、ヨーロッパからきている人が多かった印象です。同じクラスには、スペイン、フランス、イスラエル、イタリアからの人、アジアからは日本、韓国、中国、台湾からの人がいて、それぞれの国や地域のことを聞くことができとても楽しかったです。先生は日本とは違い、私服でピアスなどラフな格好の方が多いですが、先生としては本当に素晴らしい先生がいらっしゃいます。

私もいまだに、当時お世話になった先生と連絡を取り合っています！



施設紹介

大学生は長く時間をとることができるいい機会です。もし迷っている人がいれば、2週間でも1年でも行ってみることをおすすめします。もちろん、タダで行けるものではないし、世界的情勢など考慮することはあると思いますが、日本では出会えない人、文化に触れることで得られるものはたくさんあると思います！新しい視野も広がることと思います。

留学がすべてではないですが、興味があればぜひトライしてみてください。