

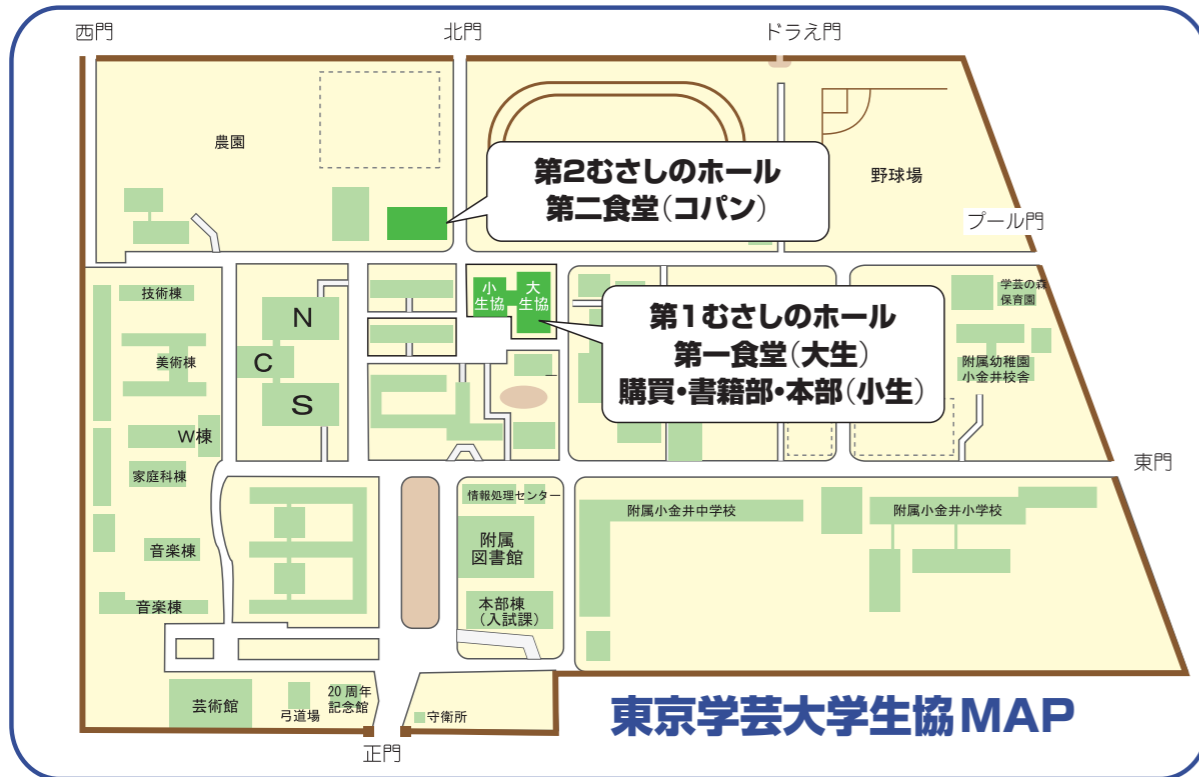
重要

2021年度 生協加入のご案内 3

入学前にやること
ステップ

生協加入 学生総合共済 学生賠償責任保険 就学費用保障保険 学生生活110番 学食パス

生協店舗のご案内



生協の新学期企画のご案内

生協の入学準備説明会

大学生活をはじめににあたっての様々な不安・疑問に先輩たちがこたえます。



大学生が住みやすいお部屋さがしの相談会です。生協と提携している不動産会社なので、安心してご利用になれます。

住まい探し相談会

新入生のつどい

友だちづくりをお手伝いします。生協学生委員がたのしく盛り上げます。毎年、大勢の新入生が参加しています。



各企画の詳細は、同封のチラシまたは生協ホームページでご確認ください。

■ 学生総合共済普及活動にあたって

東京学芸大学生生活協同組合では、学生総合共済の普及活動にあたり、かねてから大切にしてきた次の事項を遵守し、組合員の立場に立った活動に努めます。

- 消費生活協同組合法、金融商品の販売等に関する法律、消費者契約法、その他関連法令および約款を遵守し、適正な普及活動に努めます。
 - 保障の内容、重要事項等を組合員の皆様にご理解いただけるよう努めます。
 - 組合員にご迷惑をおかけする時間帯や場所では普及活動は行いません。
 - 万が一共済金の支払い事由が発生した場合におきましては、迅速かつ適切な共済金の支払いができるよう努めます。
 - 組合員の要望・質問などに関して適切に対処できるよう担当者の教育・研修に努めます。
 - プライバシーの保護の重要性を認識し、ご契約に関する情報等については適正かつ厳正に管理いたします。
 - 組合員の皆様のご意見等の収集に努め、今後の制度改善や普及活動に反映していくよう努めます。
- ※以上の方針は、「金融商品の販売等に関する法律」に基づく当組合の「勧誘方針」です。

■ 個人情報保護方針・定款

東京学芸大学生生活協同組合 個人情報保護方針・定款は生協のホームページに全文掲載しています。是非ご覧ください。

<https://www.univcoop.jp/gakugei/>

東京学芸大学生協 検索

承認番号 21-3527-03-20201110

入学手続きとあわせて生協加入手続きをお願いします。
生協は安心・安全の大学生活をサポートします。

Point 1

生協のお店・食堂は生協に加入してご利用ください

Point 2

生協の出資金は卒業時に返還されます

Point 3

学生総合共済、学生賠償責任保険等に加入できます

加入手続きはWebから 《Web申込+コンビニ or クレジット支払》

インターネット環境がない方は、学芸大生協にご連絡ください。「加入申込書+ゆうちょ銀行(郵便局)払込」をご郵送します。

お申し込みは3つのステップ

1 生協のホームページで加入登録

2 コンビニまたはクレジットでのお支払い

3 生協組合員証 Get!!



加入手続きは下記の期日までにお済ませください。

推薦合格の方

2021 1/12 まで

前期合格の方

2021 3/15 まで

後期合格の方

2021 3/29 まで

- ◎期日を過ぎてしまった場合、入学式までに組合員証の発行が間に合わないことがあります。
- ◎教科書購入や食堂の利用など、開講までに組合員証がないと不便です。早めのお手続きにご協力ください。



東京学芸大学生生活協同組合

営業時間 平日 10:00~17:00

お問い合わせはお気軽にどうぞ

☎042-324-6225

東京学芸大生協HPもご覧ください



新入生、保護者のみなさまへ



東京学芸大学生協同組合
理事長 及川 英二郎
(教授歴史学)

新入生のみなさん、入学おめでとうございます。新しい生活が始まり、何かと出費がかさむ時期です。生協（生活協同組合）は、同じニーズをもつ人が集まり、共同してお金を出しあい、必要なものを安く買ったり、充実したサービスを受けたりする場です。東京学芸大生協も、学生・院生・教員・職員の出資と協力で運営されています。今年で創立60周年を迎えました。

生協は大学から施設を借り、食堂や購買部・書籍部をはじめ、プレイガイドやパソコンの相談など、学園生活での福利厚生や勉学のサポートをしています。さらに、病気や事故（ケガ）の際に保障する共済事業や、他人にケガを負わせてしまった場合に賠償責任をカバーする「学生賠償責任保険」制度、扶養者が亡くなった後に発生し負担した学費費用を保障する「就学費用保障保険」などもあります。生協を動かすのは、出資をし、利用し、意思決定に参加する組合員のみなさんです。東京学芸大生協は、みなさんの参画を心からお待ちしております。

1 生協加入（生協出資金）

生協は組合員の出資金で運営されています



大学生協について詳しくはコチラ
(全国大学生協連Webサイト)

生協のしくみ



■ 生協加入について

生協は学生・院生・教職員が出し合った出資金で運営され、組合員の学生生活をサポートするため、組合員の声をもとに書籍・食堂・購買・プレイガイドなどの事業をおこなっています。生協は一人ひとりの出資と参加で成り立っていますので、皆さんの出資をお願いします。出資金は1口300円で50口15,000円でお願ひしています。**出資金は卒業時に返還いたします。**

入学前にやること、ステップ①～ステップ⑤

ステップ 1

●「入学準備のご案内」の確認

- ・入学までにすべきことが掲載されています。
- ・このステップの順に入学準備をされることをおすすめします。



ステップ 2

●資料請求

- ・入学準備に必要な資料を生協より送付します。
- ※「資料請求手続き」をしていただかないと、生協からの重要な資料がお届けできません。

- ・送付する主な資料
 - 生協・共済加入のご案内 ●住まい探しのご案内
 - 生協推奨パソコンのご案内 ●大学生活のしおり
- ・資料請求の方法
 - ①右のQRコードから資料請求ページへ
 - ②「学芸大生協 新入生」と検索して、生協ホームページから資料請求へ



ステップ 3

●生協加入・共済加入

- ・学芸大生協は組合員（学生）の出資金によって運営しています。
- ・教科書購入をはじめ様々な組合員サービスが受けられます。
- ・共済は、万が一のときにも学業が継続できるように作られた、自分と仲間を助ける「たすけあいの制度」です。
- ・生協加入と共済加入、どちらも忘れずに加入をお願いします。
- ・加入についての詳細は、本紙に掲載されています。
- ・すぐに加入手続きをすすめたい方は、
 - ①右のQRコードから学芸大生協ホームページへ
 - ②「学芸大生協 新入生」と検索して、学芸大生協ホームページへ



ステップ 4

●入学準備説明会

事前予約制

- ・学芸大の先輩が、入学前後～大学生活について説明します。
- ・生協・共済のことや、必要な教材用品について詳しく説明します。
- ・今回はオンライン開催となります。
- ・詳細は同封の案内をご確認ください。
- ・お申し込みは学芸大生協新入生応援サイトからお願いします。
- ※保護者とご本人、一緒にご参加ください。

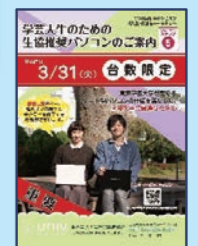


ステップ 5

●生協推奨パソコン

事前予約可

- ・東京学芸大学では入学時から自分用のノートパソコンが必要です。
- ・生協では大学の必要スペックに合わせたパソコンを提案しています。
- ・おすすめポイントは「4年間保証付」と「学内サポート付」です。
- ・学芸大の先輩が教えてくれる「スキルアップ講座」もあります。
- ※生協推奨パソコンのご案内は、2月上旬に発送予定です。
- ※学芸大生協ホームページより事前予約を受付けています。



●住まい探し（一人暮らし予定の方）

- ・生協では、「住まい探し相談会」を実施しています。
- ・詳しくは学芸大生協新入生応援サイトをご確認ください。

学芸大生協加入
加入プランをお選びください
おすすめプランが選ばれる理由
学生総合共済（生命共済）
学生賠償責任保険
学食パス
加入手続きの流れ

生協におまかせください
加入プランをお選びください
おすすめプランが選ばれる理由
学生総合共済（生命共済）
就学費用保障保険
学生生活110番
学食パス
加入手続きの流れ
クレジットカード/インカレ案内

加入プランをお選びください

東京学芸大学生協のおすすめプラン

生協出資金 + 少ない掛金と保険料で充実の保障!!

すべての新入生に
おすすめします!

東京学芸大生 基本プラン

自分の病気やケガだけでなく、他人に迷惑をかけて賠償責任が発生した場合など、大学生活におすすめの保障が含まれるプランです。扶養者が十分な保障に加入されている場合はこちらのプランをお選びください。

安心プラン

大学生におすすめな保障の「基本プラン」にプラスして、扶養者に万が一のことがあったとき学資費用をサポートする「就学費用保障保険」をつけたプランです。学食専用の電子マネー「学食パス」もセットになっているので大学での食生活も安心です。

●学生総合共済・学生賠償責任保険・就学費用保障保険は、大学生協の学生組合員がご加入できます。

		自宅生 (実家から通学)		自宅外生 (アパート・大学寮 などで一人暮らし)	
		東京学芸大生 基本プラン	安心プラン	東京学芸大生 基本プラン	安心プラン
1	生協加入出資金 ご卒業時に返還いたします	15,000円 (50口)	15,000円 (50口)	15,000円 (50口)	15,000円 (50口)
2	学生総合共済 生命共済 (BF) <small>学生本人の病気やケガを国内・海外を問わず24時間365日保障します。</small>	14,400円	14,400円	14,400円	14,400円
3	学生賠償責任保険 一人暮らし特約なし(19H) <small>他人に迷惑をかけた場合の賠償責任を保障します。</small>	1,800円	1,800円	—	—
	一人暮らし特約あり(19HK) <small>他人への賠償責任と合わせて、火災・水もれなどでの家財損害や盗難などの場合に保障します。</small>	—	—	8,500円	8,500円
4	就学費用保障保険(19W) <small>扶養者に「万が一」のことがあっても学業を継続するための学資費用をサポートします。</small>	—	5,200円 (2口)	—	5,200円 (2口)
共済掛金・保険料計		16,200円	21,400円	22,900円	28,100円
5	学生生活110番 ※1 <small>住まいや自転車等での「今、困った」を解決するサービスです。</small>	—	9,450円	9,450円	9,450円
6	学食パス <small>大切にしたい食生活、しっかり食べましょう。学食専用のお財布です。(交通系ICカードを利用します。)</small>	—	10,000円 1口(1ヶ月分相当)	10,000円 1口(1ヶ月分相当)	20,000円 2口(2ヶ月分相当)
Web申込みシステム利用料		500円	500円	500円	500円
生協への払込総合計		31,700円	56,350円	57,850円	73,050円

※1) 「学生生活110番」は、共済・保険とは別のサービスです。全国大学生生活協同組合連合会の商品で、ジャパンベストレスキューシステム株式会社がサービスを提供しております。大学生協の組合員が加入できます。

※2) 1口あたりの保険料・会費は卒業までの期間により変わります。詳しくは各パンフレットをご確認ください。

■アパート(住まい) 契約と学生賠償責任保険(一人暮らし特約あり) ご加入について

- 大学生協で住まい(アパート・下宿など)を契約された方は、一部例外の物件を除き「学生賠償責任保険(一人暮らし特約あり)」「学生生活110番」が含まれるプランにご加入くださいますようお願いしています。
- 契約された住まいの管理者が指定する火災保険に加入済の場合は、加えて二重に「一人暮らし特約あり」にご加入いただく必要はございません。
- 大学寮に入られる方も「学生賠償責任保険(一人暮らし特約あり)」が含まれるプランにご加入くださいますようお願いいたします。
- 自宅生(実家から通学)で、ご入学後に一人暮らしをはじめられた場合には、学年の途中からでも「一人暮らし特約あり」にご加入いただけます。

留学生・お申込時に35歳以上の方・在学中に35歳になる方・扶養を受けていない方は生命共済の掛金・保障内容が異なりますので、お手続き前に右記までご連絡ください。東京学芸大学生協本部事務局 042-324-6225 (平日 10:00~17:00)

加入手続きはWebからお願いします

- ➔ 加入手続きが **早い!**
- ➔ コンビニ or クレジット支払なので **24時間OK!**
- ➔ 加入申込書の送付が不要で **便利です!**

- 「学生総合共済」パンフレットも必ずお読みください。また、パンフレットに記載されています「重要事項説明書」は必ずお読みください。
- ご利用にはシステム利用料(500円)がかかります。
- 下記プラン以外をご希望の場合はWebよりプラン内容を変更してお手続きいただくか、生協までお問い合わせください。
- インターネット環境がない方は、「加入申込書+ゆうちょ銀行(郵便局)払込」でもお手続きできます。ご郵送しますので、学芸大生協までご請求ください。☎042-324-6225



「学生総合共済」

保護者の皆さまからのよくある質問にお答えします。

Q ほかの保険に入っているから大丈夫ですが…

A この冊子のP.6下にある「チェック表」をチェックしてみてください。また、すでに十分な保障に加入していると思っていたのに、こども向け保険や共済が18歳や20歳で満期となり、いざというとき無保障だったというケースも少なくありません。病気やケガで学生本人がふだんの生活ができないとき、学業の影響はもちろんです。アルバイトができず収入が減ることも大きな問題です。学生総合共済は、他の保険から保険金が支払われた場合でも減額せずに給付されますので、もしもの際には、他の保険と合わせてより厚い保障ができます。学生総合共済の共済金は定額保障ですので、医療実費以外の支出に充当できることも選ばれている理由です。

Q 火災保険はどれですか?

A 賃貸マンション等の住まい契約で必要ないわゆる火災保険を含め他人に対する賠償を補う保障が「学生賠償責任保険一人暮らし特約あり」です。契約された住まいの管理者が指定する火災保険に加入済の場合は、一人暮らしでも自宅生向けからプランをお選びください。

おすすめプランが選ばれるのには理由があります

●大学生生活は高校までと違います。

大学でも日常生活でも行動範囲がぐんと広がります。自分の健康や安全もこれまでのように親まかせにしないで、自分で気をつけることが大切です。

でも、もし病気になって入院したら？

もしケガをしてしまったら？

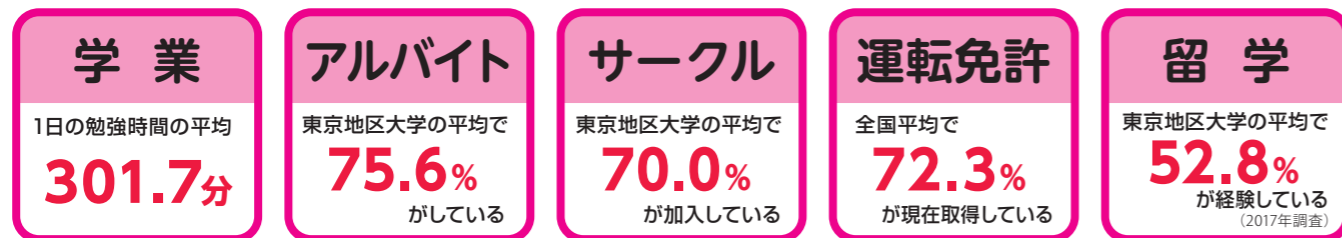
もし扶養者が亡くなってしまったら？

そんなときのために大学生生活を継続するための保障が必要です。



高校までと違う大学生生活。充実した大学生生活のためには、不安をなくして積極的に活動できる“支え”が必要です！

大学生になったら、やりたいことがいっぱい！



※ 2019年 大学生協連「大学生生活実態調査」データより

●現在、ご加入の保障は大学生生活のリスクに備えていますか？

安心して大学生生活を送るために「保障内容」を確認しましょう

現在ご加入の保障内容が、これからの大学生生活に合っているか、確認するためのチェック表です。ご活用ください。

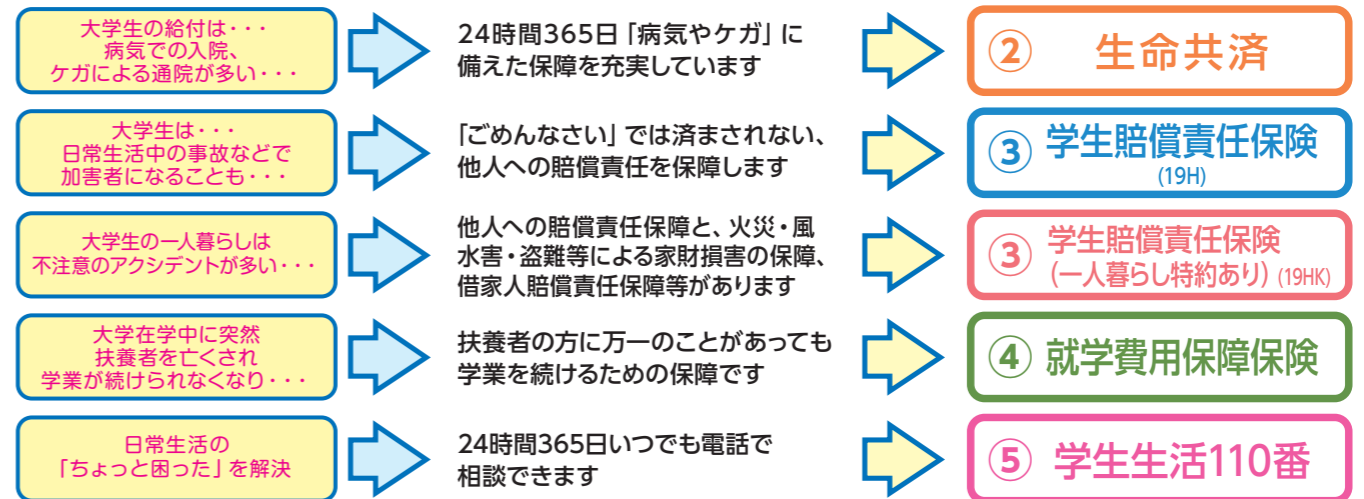
	チェック	大学生協 生命共済・保険(学賠)	現在加入している 保険
自分に対する保障	病気やケガによる入院の日額保障はいくらですか？	10,000円	円
	入院は何日目から何日まで保障されますか？	1日目～200日まで	日目～ 日まで
	うつ病など ころの病による入院も保障されますか？	保障あり	あり ・ なし
	アルバイトや旅行・留学(国内外) 中も保障されますか？	保障あり	あり ・ なし
	学業継続のために扶養者の万が一に備えた保障はありますか？	学業継続支援特約 (扶養者事故死亡保障) 500万円	あり ・ なし
	学内に給付申請・相談窓口があり、学生本人が相談できますか？	生協の窓口あり	
他人に対する賠償	以下の事例は保障の対象になりますか？		
	自転車通学中に他人にケガをさせたり、他人の物を壊した。	保障あり	あり ・ なし
	教育実習中に生徒にケガをさせた。	保障あり	あり ・ なし
	インターンシップ中やアルバイト中の勤務先で備品を破損させた。	保障あり	あり ・ なし
	学生本人が加害者になった時の示談交渉サービスはありますか？	示談交渉サービス	あり ・ なし

●大学生には大学生向けの保障が必要です

これまでに他の学資保険や子ども向けの保険・共済に加入されている方も多いと思いますが、在学中(18～20歳)に満期を迎えるものが少なくありません。大学時代に無保険状態にならないようご注意ください。また、お得だった子ども向けの保険・共済が、満期後に大人向けの保障内容、保険料、掛金になることもあります。大学生協の学生総合共済は大学生のための保障制度ですから、少ない掛金で大学生活のリスクに備えた充実した保障内容になっています。ぜひご加入ください。



「基本プラン」「安心プラン」は大学生生活のリスクに対応した保障・サービス内容になっています。



学生の「やりたいことを応援する」のが大学生協の共済・保険です

すべての新入生に「東京学芸大生 基本プラン」への加入をお願いしています

「基本プラン」とは東京学芸大学の大学生生活のリスクに備えた保障・サービスのプランです。豊かな大学生活や大学生生活のチャレンジの土台にあるのは、ここからだの健康と学業の継続です。健康で安全に大学生生活を過ごせるような準備、もしものことがあっても対応できるような環境づくりは忘れずに行っていただきたいものです。安心して学業を続けていただけるよう、すべての新入生に「基本プラン」への加入をお願いしています。

生命共済
自分自身のケガや病気の「もしも」に備える

学生賠償責任保険 + 一人暮らし特約
賠償事故の「もしも」+ 一人暮らしの「もしも」に備える

学生総合共済に関する詳しい内容は「大学生協の学生総合共済」パンフレットをご確認ください。

生協加入とあわせて「安心」への備えを

2 健康で安心な大学生活をおくるための保障制度 学生総合共済 (生命共済) BF

学生総合共済のマスコット「タヌロー」



東京学芸大は共済の給付率が **全国1位** (全国211の大学生協中)

4年間で、東京学芸大生に**1,923件**、**1億4,309万円**の給付がありました。

東京学芸大学では、約80%の学生が生協とともに『学生総合共済』に加入し、その幅広い保障により、多くの給付を受けています。

東京学芸大給付実績
2016～2019年度

事由	件数	給付額
スポーツ事故	1,564	93,852,000
病気	197	24,205,000
日常生活の事故	78	5,076,000
自転車事故	51	3,047,000
その他交通事故	5	372,000
後遺障害	3	6,840,000
本人死亡	4	5,500,000
父母扶養者死亡	21	4,200,000
合計	1,923	143,092,000

※2018年度以前の保障制度による実績が含まれています。

東京学芸大生の3つの特徴と給付を受けた声

その1 サークル活動や移動中のおケガにも

部活・サークルが活発 **81%**が加入

※一人で二つ以上かかっている人も多いです。

その2 行動範囲が広がる大学生

アルバイト **91%**が経験

※教育実習、介護体験、インターンシップ・ボランティアなども

その3 自転車事故急増中!

自転車通学 **77%**が使用

※ひとり暮らし生の8割が、通学に自転車を利用しています。自宅生も、もよりの駅から大学まで使います。

陸上部
右膝を打撲

ハードルに足を引っかけて転倒。右膝を強打した。デモンストレーションでまさかの転倒によるケガ。起こるとは思ってなく、かなりの通院費用がかかってしまいました。改めて共済の大切さを認識しました。共済に加入し、共済金を支払って下さっている皆様に感謝しています。

2年男子
通院 29日 58,000円

アルバイト中
椎間板ヘルニア

学習塾でアルバイト中、教材を入れたダンボールを持ち上げた時に腰を痛めた。自分で持ち上げることのできる重さかどうか、注意して作業をすればよかったと思います。

3年男子
通院 33日 66,000円

自転車通学中
右肘挫傷、右膝挫挫

下校途中、スカートの裾が後輪にからまり転倒。自分の不注意でケガをしまい、予想以上にお金がかかったことで落ち込んでいましたが、共済で助けていただき、とても安心しました。

2年女子
通院 8日 16,000円

スポーツをしていると、何回もケガをします。一度は、決断して使わせて頂きたいです。本人がケガをしやすいので、手紙とかも簡単なのかなと思います。とご助かっています。

学生は、通学やサークル活動やアルバイトなど移動することが多いです。その中で、危険に遭遇することもあると思います。大学生協という大きな組織なので、少ない掛金で加入できると思います。せっかく大学生になったのですから、大学生協の「学生総合共済」に加入して大学生活を安心して過ごしてもらいたいです。かけがえのない大学生活の4年間、安心して楽しんで欲しいと思います。

自転車事故による賠償金額は高額と聞いています。学芸大付近の道路は狭く、自転車用に整備されていません。一人暮らしの安心料、ケガの補償に、自転車事故補償を他額、年経につけておくことができて、とてもよいと思います。

(岩手県 お母様より)

(千葉県 お母様より)

(茨城県 お母様より)

学芸大生協では、毎年新入生保護者へのアンケートを行い、生協や共済事業への想いをもとに、業務改善、向上に努めております。

学内にある生協のお店だから、学生本人でも気軽に相談・手続きができて安心です

ケガや病気のことでも何かあったら生協に相談してください。



ご相談やお手続きは学内にある生協で学生本人でもできます。ケガや病気の報告、共済金の給付申請手続きや保障内容について気軽にご相談ください。共済証書が手元になくても大丈夫! 授業の合間に生協へお越しただければ生協スタッフが親身に対応します。

給付申請の流れ



- 1 生協へ連絡、相談をする 病気やケガなどをしたら早めに生協へ。
- 2 必要な書類を受け取る その場でケガや病気の状況を聞き取りし、必要な書類をお渡しします。
- 3 領収証(書)や書類を提出する 治療がおわったら早めに書類を生協窓口へ持参いただくか郵送してください。
- 4 大学生協共済連で審査後、共済金をお支払いします 必要書類を提出すると、所定の日数以内に給付されます。

- 学生総合共済の各種お手続き・共済金請求は、学生総合共済ホームページからでもできます。
- 右の大学生協 共済・保険サポートダイヤルもご利用になれます。

大学生協 共済・保険 サポートダイヤル

0120-335-770

受付時間 【平日】9:40～17:30 【土曜】9:40～13:00
【日祝および12/28～1/4】休業

よくある質問



Q ほかの保険に入っているから大丈夫ですが…

A この冊子のP.6下にある「チェック表」をチェックしてください。また、すでに十分な保障に加入しているかと思っていたのに、こども向け保険や共済が18歳や20歳で満期となり、いざというとき無保障だったというケースも少なくありません。病気やケガで学生本人がふだんの生活ができないとき、学業の影響はもちろんですが、**アルバイトができず収入が減ることも大きな問題**です。学生総合共済は、**他の保障がある場合でも減額せずに給付されますので、もしもの際には、他の保険と合わせてより厚い保障ができます。**学生総合共済の共済金は、**医療実費以外の支出に充当できることも**選ばれている理由です。

Q 正課中のケガや賠償に備えていればいいのでしょうか?

A **学生の生活時間は正課内より正課外の方が長く、正課外の保障も必要です。**

他の制度と掛金や保険料のみを単純に比較するのではなく、保障内容や付帯サービス、支払実績などを含めて総合的にご判断していただきたいものです。

Q 自宅生だから大丈夫なんですけど……

A 保護者の方と一緒に住まわれているのは学生本人にとっては安心感があるかもしれませんが、**病気やケガ、あるいは他人への賠償責任などのリスクは一人暮らしの方と変わりません。**また、学生総合共済は学内で共済金の申請やお問い合わせができます。

Q 健康だから、大丈夫なんですけど……

A **任意ですが、ぜひご加入ください。** 毎日を健康に過ごせることが一番です。ですが健康に自信がある方も予期せぬ事態に遭うことがあります。**大学生生活はこれまでより行動範囲が広がり、また環境も変わります。それにとってもリスクが増えることとなります。**実際に給付を受けた方の多くが「まさか自分が…」とされています。

学長あいさつ
生協加入
加入プランをお選びください
おすすめプランが選ばれる理由
学生総合共済(生命共済)
学生賠償責任保険
学食パス
加入手続きの流れ
加入手続きの流れ

生協におまかせください
加入プランをお選びください
おすすめプランが選ばれる理由
学生総合共済(生命共済)
就学費用保障保険
学生生活110番
学食パス
加入手続きの流れ
クレジットカード
メルマガ/インカレ案内

生協加入とあわせて「安心」への備えを

3 他人の身体や他人の財物などに対する賠償責任保障 学生賠償責任保険 19H 19HK

(示談交渉サービス付：国内での賠償事故のみ) ※大学生協の学生組合員が加入できます。

学生賠償責任保険は、日常生活、正課の講義、インターンシップ中
等における賠償事故を保障する保険です。



詳しい保障内容につきましては「学生総合共済」パンフレットでご確認ください。

学生賠償責任保険 (一人暮らし特約なし) 19H

1年間の保険料 2021年4月29日までに払込んだ場合
学生賠償責任保険 (一人暮らし特約なし) ▶ **1,800円**

- 実家通学の方
- アパート、寮などにお住まい(予定)で、「お住まい」等を取り巻くリスクに備える一人暮らしのための保障が**不要**な方
- 国内・国外の保障です。

19H **ポイント1**

自転車乗車中に他人をケガさせたり他人の財物を壊した場合など、
1事故最高 3億円まで保障します

19H **ポイント2**

実験・実習中に発生した加害事故や医療実習中に発生した事故による、院内感染の予防措置・治療の**費用を保障**します

19H **ポイント3**

インターンシップ中やアルバイト中、さらに海外での**賠償事故も保障**します

インターンシップも安心!
多くの企業がインターンシップ受入期間中の賠償責任保険への加入を求めますが、「学生賠償責任保険」に加入していれば問題なし! 生協窓口で、「確認書」の発行をしていますので、企業への提出書類も学内でパッチリ揃えられます。

学生賠償責任保険にお部屋の保障をセット!

学生賠償責任保険 (一人暮らし特約あり) 19HK

1年間の保険料 2021年4月29日までに払込んだ場合
学生賠償責任保険 (一人暮らし特約あり) ▶ **8,500円**

- アパート、寮などにお住まい(予定)で、「お住まい」等を取り巻くリスクに備える一人暮らしのための保障が**必要**な方
- 国内のみの保障です。
- 「賃貸借契約」があることが必要ですが、入居前でも加入できます。
- 一人暮らし特約のみの加入はできません。

19HK **ポイント4** (一人暮らし特約あり)

借家人賠償責任保障は
1事故最高 1,000万円まで保障します

19HK **ポイント5** (一人暮らし特約あり)

借家人賠償責任保障は水もれ等による、借用住宅への賠償事故を保障します
(示談交渉サービス付)

19HK **ポイント6** (一人暮らし特約あり)

家財保障、盗難保障では火災や水ぬれによる家財の損害、家財や現金・自転車等の**盗難にも対応**します

示談交渉サービス付 (国内での賠償事故) 19H 19HK

示談交渉サービスとは、この保険の被保険者が加害者となったとき、相手方および被保険者の同意を得られた場合、被保険者に代わって保険会社が被害者と折衝し解決するサービスです。

一人暮らし特約なし・ありどちらにも示談交渉がついています。一人暮らし特約ありでは貸主(大家)さんとの交渉もします。

(注)「一人暮らし特約」とは、賠償事故の解決に関する特約付借家人賠償責任補償(オールリスク)特約、借用住宅修理費用補償(大学生協用)特約、保険の対象および損害額の上限変更に関する特約付住宅内生活用動産補償(大学生協用)特約、疾病補償特約付救済者費用等補償(入院ワイド型)特約等を指します。

4 学業継続を支援する保障 就学費用保障保険 19W

※大学生協の学生組合員が加入できます。

1年目の保険料 (1口加入の場合) 2021年4月29日までに払込んだ場合 ※最大15口までご加入いただけます。	2025年卒業 ▶ 2,600円	2027年卒業 ▶ 3,870円
--	-------------------------	-------------------------



詳しい保障内容につきましては「学生総合共済」パンフレットでご確認ください。

扶養者が病気やケガで死亡したり、ケガで重度後遺障がいを持って、
学生本人が扶養者に扶養されなくなった場合の学資費用をサポート。

※学生総合共済の生命共済には、500万円の扶養者事故死亡保障がありますが、学資費用をサポートする保険としておすすめいたします。

学資費用の保障とは

- 大学に納付する授業料、実験・実習費など
- 大学からの指示に基づく教科書・教材などを購入した費用
- 通学のための定期代および一人暮らしの方の家賃・下宿代 (口数に関わらず年間10万円限度)

大学授業料や教科書・教材等のほか、「**通学定期代・一人暮らしの賃借料**」も対象です!

◎ 1口加入の場合、上記の学資費用(実費)を卒業予定年まで**1年間最高25万円**まで保障します。加入口数は、学部等に応じてお選びください。

ご参考 東京学芸大生の学資費用はどれくらい?

学士課程・年間授業料 約540,000円
教科書・参考書代 年間15,000~20,000円

最大で年間54万円程度の学資費用負担に備えれば安心なので、2口加入がおすすめです。

5 突然のトラブルを助けるサービス 学生生活110番

※共済・保険とは別のサービスです。

会費(新規加入) 会費は卒業予定年まで一括払い
4年タイプ ▶ 9,450円

学生の皆様の様々な悩み・トラブルに対して、相談・各種機関の窓口紹介・
トラブル出動サポートを**24時間・365日**提供しています。

一人暮らしの方はもちろん、**実家から通学**の方も、**学生もご家族も**、安心してご利用いただけます。学生生活110番は安心して楽しい学生生活を、入学から卒業までサポートいたします。

サポート内容

トラブル出動サポート
トラブル発生時に出動するサポートです。

水まわり	カギ	自転車
ガラス	自動車	バイク

生活相談電話サポート
様々な悩みを相談していただけるサポートです。

紛失	盗難
病院案内	就労 etc.

生協加入とあわせて「安心」への備えを

6 使って便利な 生協食堂用電子マネー 学食パス

学食パスは交通系ICカードに電子マネーとしてチャージされた金額と生協食堂利用のための入金されたポイントを別々に管理ができるサービスです。学食利用のために入金されたポイントは大学生協の食堂以外では利用することができません。「学食専用」だからこそ食費を無理に節約することなく食事を摂ることができます。

「学食パス」専用
カードリーダーにタッチ!



Suica等
交通系ICカードが
使えます。
専用カードを持つ
必要はありません。

● 生協食堂が大切にしていること

二十歳前後の食習慣がその後の身体に大きな影響を与えます。未来に向けての準備期間。豊かな食生活を送りましょう。



生協食堂で「お昼ごはん」を食べると、
500円以下でバランス良く食べているのが分かります。

1人平均利用額 **433円** (税込) → **安価で安全な食事**

1人平均利用点数 **2.66個** → **ラーメン、丼だけでなく、お惣菜を食べている**

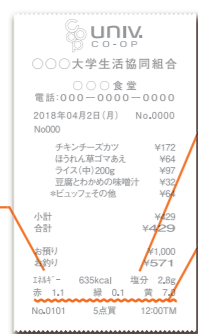
生協食堂：2019年4月～8月昼実績

大学生協の学食情報サイト
学食とここ
<http://gakushoku.coop>
大学生協の食堂メニューの情報検索サイトです。税込価格・エネルギー量・アレルギー物質・栄養バランス(3群点数)・塩分・主要原材料の原産地がわかります。

- ◎安心の食材を使用 (微生物判定基準, 食品添加物採用基準, 食品添加物基準, 製造工程検査基準, 食品残留農薬基準)
- ◎安価で良質、栄養価値のあるメニューの提供
- ◎メニュー情報の提供
- ◎食の大切さを考える

レシートで栄養Check!

生協食堂のレシートには、あなたが選んだメニューのエネルギー量・塩分量・3群点数法による栄養バランス点数が表示されていて、食事をしながら栄養価のチェックができます。



✓ **エネルギー量**
1日の推定エネルギー必要量…
2015年版日本人の食事摂取基準(18歳～29歳)身体活動レベルII(ふつう)より
男子…**2,650kcal** 女子…**1,950kcal**
※間食を含む

✓ **塩分量**
1日の摂取目標量…
2015年版日本人の食事摂取基準より
男子…**8.0g未満** 女子…**7.0g未満**

✓ **3群点数の目安**
赤の食品群…男女とも1食あたり2点
緑の食品群…男女とも1食あたり1点
黄の食品群…
1食あたり 男子5～6点・女子4点

(注)※のついているメニューについては栄養表示対象外です。

3群点数法ってなに?

私たちが日常食べている食品を栄養の働き別に「3つの食品グループ」に分けています。それが「赤・緑・黄」の食品群です。

食べる量を1点=80kcalのエネルギー1点分で表しています。3群点数法とは、この3つの食品群から点数配分にそって食事をすることにより栄養バランスがとれる方法です。



フェア&企画メニューも盛りたくさん!



● お申込みにあたって

新しい生活が始まるにあたって、「体調や精神面も心配・・・食事だけはしっかり食べてほしい」と思われる保護者の方は多いのではないのでしょうか。

大学生の食事にかかる金額は年々少なくなってきています。コンビニで買ってすませる学生も少なくありません。

学食パスは「生協食堂」だけで使えるカードなので、お子さんにしっかりとした食事をしてもらうことができます。

お手続きは 3つのステップで!

スタート

ステップ1 Webで生協・共済加入手続き

Webで生協加入申し込み時に、学食パスも申込(チャージ)していただくと確認メールが届いた際に「エントリーキー」が記載されています。お控えください。

※Web加入が出来ない場合は別途ご案内いたしますので生協本部までお問い合わせください。

ステップ2 交通系ICカードに登録

エントリーキーと、お手持ちのSuica等交通系ICカードをお持ちのうえ、後日ICカード登録いたします。詳細は学芸大生協HPにてご案内します。

ステップ3 マイページ登録

ICカード登録後、登録アドレスにマイページ登録キーが送信されます。手順に従い「マイページ登録」を行ってください。

マイページでできること

- 「学食パス」のご利用状況が確認できます。
- 「学食パス」の残額が確認できます。
- コンビニ決済やクレジットカード決済を利用した「学食パス」の追加入金申込みができます。

バランスのとれた食生活をこころがけるきっかけに、また、「学食パス」を親子のコミュニケーションツールとしてご活用ください。

☆マイページは本人と保護者様で共有でき、利用状況や残高を両方で確認できます!

授業が本格的に始まる前に、一度は学食パスを使ってみましょう。

ゴール



食堂メニューの一例です



学食パスの3つのおすすめポイント

- 便利1** 入金されたお金は生協の学食専用の食費として使われます。食費に使ってほしいお金が、他の用途に使われません。
- 便利2** キャッシュレスで、レジ通過がスムーズです。小銭でのやりとりがないので、精算がスムーズです。
- 便利3** マイページ(Web)で食生活をチェックできます。利用履歴を見ることができます。栄養価情報もわかります。

学食パス 保護者様からの声

大学に2時間かけて通っているので、朝ごはんをしっかり食べることなく軽く済ませる娘。お昼ごはんを栄養を食べて生協食堂で食べるよう話しています。生協食堂はお惣菜類を選べるので、娘も気に入っているようです。(自宅生 保護者)

何を食べてるかわかるので「野菜が足りないからもっと摂りなさい」と話して。子供は嫌がっている(笑)ようですが、学食パスにお金が入っているので安心して食事を摂るのが嬉しいようです。学食パスの残金が少なくなるとメールで知らせてくれるのが保護者としては便利。(自宅外生 保護者)

学食パスの詳細はホームページも参照ください。
<https://gakupass.univ.coop/>

加入手続きの流れ

これから行う 手続きの流れ



■まずは東京学芸大生協ホームページの申込みフォームへアクセス

東京学芸大生協加入Webシステム

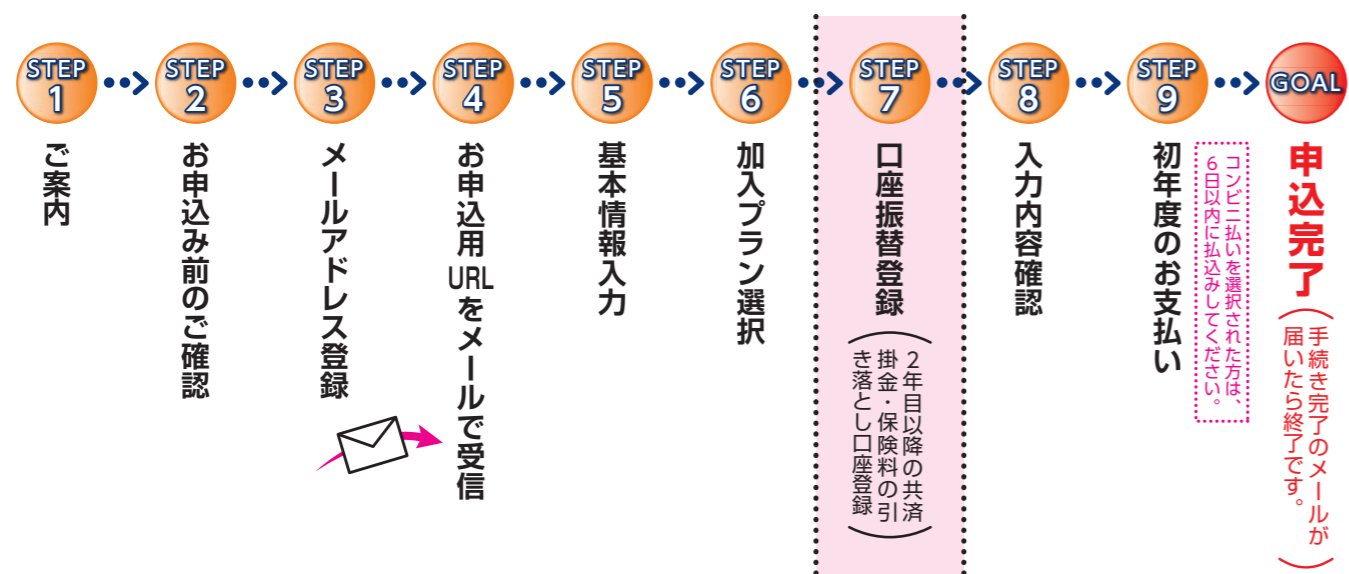
https://text.univ.coop/puk/START/gakugei/parents/parents_183.html

(16ページに2次元コードも掲載しています。スマホからでもお手続きいただけます。)

「東京学芸大生協 受験生・新入生応援サイト」からもアクセスできます。



加入Webサイトでのお手続きフロー



各金融機関のサイトに移動します。

※学生総合共済、学生賠償責任保険、就学費用保障保険お申込みの方は、初年度のお支払いの前に、2年目以降の掛金・保険料の引き落とし口座の登録を行うことになります。
※引き落とし口座の登録は各金融機関のサイトで行いますので、生協には暗証番号等の情報が伝わることはありません。

紙の用紙で口座振替登録をする場合

紙の用紙で口座振替登録をする場合には、大学生協共済連から約1ヶ月以内に口座登録用紙が送付されます。届き次第、お早めにご返送ください。

STEP 0 手続き前の準備

～手続きを始める前に必ずお読みください～

① メールアドレス設定準備

●メールアドレス登録をしてから**1時間以内**に手続きを開始する必要があります。



●メールアドレス登録には「@univcoop.or.jp」からのメール受信が必要になります。

迷惑メール設定・フィルター設定等で上記メールアドレスからのメール受信ができるようにしてください。

設定の仕方は右記サイトからご確認いただけます。



●手続き完了には30分程度のお時間がかかります。時間に余裕をもって手続きをしてください。また手続き中に中断すると再開することができなくなります。

パターン① 【メールアドレス登録後1時間以内の場合】
⇒受信メールのURLから再度加入Webシステムにアクセスし、基本情報入力からやり直しとなります。

パターン② 【メールアドレス登録から1時間以上過ぎてしまった場合】
⇒STEP 0の最初から手続きをしてください。

② 引き落とし口座の登録準備

学生総合共済、学生賠償責任保険、就学費用保障保険の2年目以降の掛金・保険料の引き落とし口座の登録は、各金融機関のシステムご利用可能時間が決まっています。またご本人確認に必要な項目が異なります。必ずご確認の上、手続きを開始してください。

◎金融機関ごとに手続きに必要な項目が異なります。ご用意してお手続きを開始してください。

主な金融機関 (2020年6月時点)

◎最新の情報は、下記URLでご確認ください。

https://www.mufg.jp/collect/net_bank.html



ご用意してお手続きを開始してください。

ご利用可能な時間ですか? ご確認ください。

金融機関名	取扱チャネル	ご利用対象者・口座	本人確認・口座確認に必要な項目	ご利用可能時間
三菱UFJ銀行	PC ○ モバイル ○	普通預金口座のキャッシュカードを保有している個人のお客様	●キャッシュカードの暗証番号 ●通帳最終記帳残高あるいは三菱UFJダイレクトのワンタイムパスワード ●生年月日	24時間 (第2土曜日21時～翌日曜日7時は休止)
みずほ銀行	PC ○ モバイル ○	みずほダイレクトをご契約のお客様	みずほダイレクトの「お客さま番号」「ログインパスワード」	24時間 (土曜日22時～翌日曜日8時、第1・第4土曜日3時～5時は休止)
三井住友銀行	PC ○ モバイル ○	普通預金口座、当座預金口座のキャッシュカードを保有している個人のお客様	●キャッシュカードの暗証番号 ●生年月日 ●通帳最終記帳残高	24時間 (日曜日21時～翌日曜日7時は休止)
りそな銀行	PC ○ モバイル ×	マイゲートをご契約のお客様(普通預金・当座預金) ※埼玉りそな銀行のお客様はご利用いただけません	マイゲートの「ログインID」「ログインパスワード」	24時間 (毎月第1月曜日2時～6時、毎月第2土曜日23時～翌日曜日8時は休止)
ゆうちょ銀行	PC ○ モバイル ○	総合口座をお持ちでゆうちょダイレクト(インターネットサービス、モバイルサービス)をお申込みのお客様	●生年月日 ●キャッシュカードの暗証番号 (推測されやすい暗証番号(生年月日、電話番号、同一数字、連続数字等)はご利用できません)	0時5分～23時55分 (第1・第3月曜日0時～6時30分、12/31 23時55分～1/4 6時30分は休止)
	PC ○ モバイル ○	通常貯金口座(キャッシュカード利用者に限る)保有者	●生年月日 ●キャッシュカードの暗証番号	0時5分～23時55分 (1/1および1/4は0時15分～23時55分、1・4・7・10月の最終火曜日1時～6時は休止)

スムーズなお手続きのためのチェックリスト

- 加入プランはお決まりですか?
- 口座振替登録に必要な項目はご確認いただけましたか?
- 口座振替に使用する口座の金融機関はご利用可能な時間をご確認いただけましたか?
- 初年度のお支払い方法はご決まりですか?
(クレジット精算の方はクレジットカードをお手元にご用意ください。)

ご準備が整いましたら次のページへ



加入手続きの流れ

さあ、始めましょう

まずは東京学芸大生協ホームページの申込みフォームへアクセスしてください。



「東京学芸大生協 受験生新入生応援サイト」からもアクセスできます。

東京学芸大生協 新入生 検索

東京学芸大生協 加入Webシステム https://text.univ.coop/puk/START/gakugei/parents/parents_183.html

STEP 1 **ご案内**

加入Webシステムご利用上のご注意等を確認いただきます。

STEP 2 **お申込み前のご確認**

各項目をご確認いただき、にチェックを入れてください。

サイトポリシーに同意しました

メールアドレス登録へ

STEP 3 **メールアドレス登録**

このメールアドレスへお申込用URLをお送りします。手続きをなさる方のメールアドレスを入力してください。(ご扶養者様のメールアドレスでも構いません。)

STEP 4 **お申込用URLをメールで受信**

届いたメールのURLをクリックします。

メール受信後、1時間以内にクリックしてください。

※1時間以内に手続き開始できなかった方は、STEP1から手続きしてください。

STEP 5 **基本情報入力**

加入者情報、ご扶養者様情報を入力します。

※ご扶養者様住所について
契約関係書類の送付先となります。
日本国内で、書類を確実に受け取れる住所をご登録ください。
ご扶養者様が海外赴任・単身赴任等の場合も、ご扶養者様の留守宅等の日本国内住所をご登録ください。

STEP 6 **加入プラン選択**

ご希望のプランをご選択ください。

※「基本プラン」「安心プラン」以外をご希望の方は、「その他組合せをご希望の方はこちら」からお手続きをお願いします。

STEP 7 **2年目以降の共済掛金・保険料の引き落とし口座登録**

※学生総合共済、学生賠償責任保険、就学費用保障保険お申込みの方は、初年度のお支払いの前に、2年目以降の掛金・保険料の引き落とし口座の登録を行うことになります。

金融機関を選択してください。

口座番号等の情報を入力してください。

ここから先は、各金融機関のサイトへ移動します。

各サイトの指示に従い手続きを進めてください。

STEP 8 **入力内容確認**

内容を変更する箇所があれば「修正」をクリックします。

問題がなければ「初回決済方法選択へ」をクリックします。

口座登録が終わると「申し込みフォーム」に戻ります。

STEP 9 **初年度のお支払い**

生協出資金、1年目の共済掛金、保険料等の支払い方法を「クレジット精算」または「コンビニ払い」から選択します。

クレジットカード精算の場合

※クレジットカードの名義人はご扶養者様の方で構いません。

注意！間違えると先に進めません！

- 生年月日はカード名義人の生年月日を入力してください。
- 有効期限はカード記載の期限を入力してください。
- セキュリティコードはカードに記載されているものと一致しているかご確認ください。

コンビニ払いの場合

ご希望のコンビニを選択し、指示にしたがって進めてください。
(コンビニ各社によって、支払いの手順が異なります。)

送信日より6日以内にお支払いください。

※支払期限を過ぎてしまった場合、お手数ですがSTEP1からやり直してください。前回と同じメールアドレスでご登録いただけます。

エラーで再度お手続きされる場合

【メールアドレス登録後1時間以内の場合】
⇒受信メールのURLから再度加入Webシステムにアクセスし、基本情報入力からやり直しとなります。

【メールアドレス登録から1時間以上過ぎてしまった場合】
⇒STEP 0の最初から手続きしてください。

→ 次のページへ続く

学長あいさつ
生協加入
加入プランをお選びください
おすすめプランが選ばれる理由
学生総合共済(生命共済)
学生賠償責任保険
学食パス
加入手続きの流れ

生協におまかせください
加入プランをお選びください
おすすめプランが選ばれる理由
学生総合共済(生命共済)
就学費用保障保険
学生生活110番
学食パス
加入手続きの流れ
クレジットカード
メルマガ/インカレ案内

加入手続きの流れ

GOAL

申込み完了



「東京学芸大生協Web手続き完了のお知らせ」のメールが届いたらお手続き完了です。

メール本文中に「加入受付確認証」を表示するためのWebサイトのURLが記載されます。

組合員証が届くまでは「仮組合員証」として書籍購入時等にご提示ください。

注 ※コンビニ払いの場合、「東京学芸大生協お支払い方法のお知らせ」というメールがまず届きます。コンビニでの払込確認後、あらためて「東京学芸大生協Web手続き完了のお知らせ」のメールが届きます。

「お支払い方法のお知らせ」の段階では、まだお手続きは完了していません。必ずコンビニで払い込みください!



加入受付確認証

組合員証のお渡しについて

※4月上旬の予定です。詳細は東京学芸大学生協のホームページにてご案内します。組合員証が届くまでは、上記手続き完了のお知らせメールに記載のWebサイトURLの画面が代わりとなります。



「共済証書」「保険加入者証」の送付について

「共済証書」「保険加入者証」は、お申込みが完了し内容に不備がなければおおむね2週間前後で「大学生協共済連」から扶養者様住所へお送りします。「一人暮らし特約あり」をお申込みの方で、アパートの契約等が必要な方は「加入確認書」を発行し、お送りすることができます。下記までお電話ください。(大学生協共済・保険サポートダイヤル 0120-335-770) 学生生活110番の会員証は4月以降順次ご扶養者様住所へお送りします。

Web加入 Q & A



- Q** スマートフォンで手続き中「他のブラウザで登録されたため、ページを表示することができません」とエラーが出た。

A ボタンを複数回押したことで、起こったと考えられます。スマートフォンを再起動させたのち、最初から手続きをお願いします(古いデータが残っている可能性があるため、再起動をお願いします)
- Q** 2年目以降の共済掛金・保険料引き落としの口座振替手続きが完了したかわからない。

A 口座振替手続きが完了して「収納機関へ通知」を押すと、加入Webシステムの「入力内容確認」の画面が表示されます。この画面が表示されれば、手続きは完了しています。
- Q** コンビニ払いを選択して手続き完了したが、クレジットカード払いに変更したい。

A 現在の登録情報は1週間保持されます。1週間後に未支払いの場合、データが自動的に削除されますので、1週間後に最初のメールアドレス登録からやり直してください。もしすぐに手続きをやり直したい場合は、異なるメールアドレスから手続きできます。
- Q** クレジット精算の途中で止まってしまった。もう一度手続きをすると二重払いにならないか不安だ。

A 完了メールが届いていない場合は、決済は完了していませんので「二重払い」になることはありません。安心して再手続きをしてください。
- Q** 2年目以降の共済掛金・保険料引き落としの口座振替手続きを2回行ってしまったのではないかと心配だ。

A 2年目以降の共済掛金・保険料の引き落としは、口座登録をたとえ何回行ったとしても、1回の引き落とししか行われません。二重に引き落とされることはありませんのでご安心ください。
- Q** Webで加入手続きを完了したが、追加したい共済・保険がある場合Webで手続きできますか?

A 掛金・保険料の払込後にWebで追加ができます。お申込み完了メールをご覧ください。
- Q** 手続きを完了したが、2年目以降の共済掛金・保険料の振替口座を変更したい。

A Webでの手続きはそのまま、書類(口座振替依頼書)にてお手続きいただけます。下記までお電話ください。(大学生協共済・保険サポートダイヤル 0120-335-770)
- Q** 「共済証書」「保険加入者証」はいつごろ届くか?

A お申込みが完了し内容に不備がなければおおむね2週間前後で「大学生協共済連」からご扶養者様住所へ郵送予定です。

はじめてのクレジットカード/メールマガジン/インターカレッジコープのご案内

大学生協ならではの安心カード

Tuoカード VISA

TuoカードVISAは、大学生協と三井住友カード(株)が提携して作ったクレジットカードです。

最近、海外旅行や留学、ネットショッピングなどの普及により、クレジットカードが必要な場面は非常に多くなっています。一方、近年のキャッシュレス・カード化に伴い、使い過ぎやお支払いに関するトラブルも発生しています。Tuoカードは限度額が小さく、安心・安全機能が充実しているため、はじめて持つなら「この1枚」と自信をもってお勧めするカードです。学生のうちからカードの仕組みをよく知り、正しい金銭感覚を養っておく上でも、お勧めしております。



年会費は初年度無料!

2年目以降、前年に1回でもご利用頂ければ無料となります。(ご利用がない場合、1,250円+税がかかります。)

☆ お申込書は入学される大学生協にご送ります。 ☆

お申込み方法 ~ 同封されている「Tuoカード加入申込書」をご準備ください ~

[STEP 1] Tuoカードの案内をご覧いただき、申込書にご記入ください。

[STEP 2] ご入学される大学生協に提出してください。

限度額が低く学生にも安心

● 利用枠(1ヶ月で利用できる目安)を低く設定し、5万円、10万円、30万円から選択可能。

● 国内・海外キャッシングは希望者のみお申込みできます。(ただし、ご希望に添えない場合もあります) <2020年7月現在>

安心の補償と海外旅行傷害保険

● 万が一カードの紛失・盗難が発生してもお届け日から60日前にさかのぼり、それ以降の不正使用についてはカード会社が補償します。

※暗証番号の入力を伴うお取引等、一部補償の対象とならない場合があります。(詳しくは会員規約をご覧ください。) Tuoカードは、海外旅行傷害保険が付帯されていますが、事前に旅費等をカードでお支払いいただくことが条件となっています。(海外旅行の際には、必ず保険会社の海外旅行保険をかけていくことをおすすめします)

どこでも使えて便利

● 生協のお店、国内・海外のVISAマークのあるお店ならどこでもご利用いただけます。

TuoカードのHPも併せてご覧ください。
<http://tuo.univcoop.or.jp>



大学生協のwithnavi(ウィズナビ)メールマガジン登録受付中

登録無料

東京学芸大学生協及び大学生協withnaviよりメルマガ登録すると大学生生活に必要な情報をお届けします。

- ① 生協店舗のお得な情報、国内・海外旅行、運転免許、公務員セミナー開催情報等を配信します。
- ② 将来の就職やキャリア開発に向けての情報が入手できます。
 - ・自分の将来の為に、様々な情報を得ることも大事です!
 - ・メルマガでは就職や進路、資格・検定などの情報や、自分のキャリア作りのための企画やイベント案内などが届きます。またメルマガ会員だけの限定情報も...
 - ・大学生生活を充実させる為にぜひお役立てください。

大学生協キャリア・就職支援サイトはこちら → <https://www.withnavi.org/>



2次元コードを読み取り、空メールを送信してください。@withnavi.orgを受信できるように設定をお願いします。LINEからも登録可能です。

手書きの場合は加入申込書にご記入ください

生協のない大学・短大・高専・専門学校に通うご家族やお知り合いの方がいらっしゃいませんか?

インターカレッジコープのご案内

インターカレッジコープにご加入いただくことで、大学生協のサービス(支援)を受けることができます。詳しくは、こちらをご覧ください。(大学生協連ホームページ)

詳しくは、こちらをご覧ください。(大学生協連ホームページ)



個人情報保護方針・定款

東京学芸大学生生活協同組合 個人情報保護方針・定款は生協のホームページに全文掲載しています。是非ご覧ください。

<https://www.univcoop.jp/gakugei/>