

重要

保護者の方と一緒に期日までの手続きをお願いいたします

入学前に  
やること

1

2025年度  
保存版

東京学芸大学生生活協同組合

# 生協・共済 加入のご案内



東京学芸大学  
学長 國分 充

## 「大学生協」「学生総合共済」への加入をおすすめします

新入生のみなさん、東京学芸大学へ合格・ご入学おめでとうございます。

新しい学生生活に向けて、毎日が慌ただしく過ぎ去っていることと思います。これからの大学生生活が充実した、密度の濃いものであり、この大学で学んでよかったと思えるような大学にすることを、学長としてめざしています。そのためには、まずは皆さんが健康であり無事で快適に過ごせるように大学として様々なサポート体制を充実させていきます。

そのなかで、大学生協は皆さんの生活を様々な面でサポートしてくれる心強い組織です。食堂、購買部、書籍販売、事業活動、各種情報の発信等、詳しくは実際に利用して徐々に理解してください。そして、自分流の生協活用術を見つけてください。私自身、学生時代は大変生協のお世話になりました。特に親元を離れ一人での東京生活は、保護者の方々にとっても心

配です。生活上、困ったことがあったらいつでも気軽に生協を訪ね相談してください。

「学生総合共済」「学生賠償責任保険」も、皆さん方の大学生生活を経済的、精神的にサポートしてくれる制度です。大学生になると、これまでとは違って飛躍的に活動範囲が広がります。それに伴い、いつ、どんなときに病気や事故、災害に遭遇するか分かりません。自分だけでなく、他人にケガを負わせてしまうこともあります。年度毎に、「学生総合共済報告書」が発行されています。それを読みますと、いかに多くの事故、病気による入院・事故通院・手術が本学において発生しているか驚かされます。そして共済金給付によって経済的・精神的負担が軽減されたという事例報告が多くあります。いざというときの安心のために、大学としてもこの制度に加入されることをお勧めします。

加入手続きは下記の期日までにお済ませください。

早期合格の方

2024  
12/27 金  
まで

前期合格の方

2025  
3/15 土  
まで

後期合格の方

2025  
3/27 木  
まで

◎期日を過ぎた場合でもお手続きいただけますが、教科書購入や食堂の利用などに支障をきたす場合があります。早めのお手続きにご協力ください。

加入はWebから

コンビニ支払



スマホ・PCで  
カンタン申込み!



24時間  
手続きOK!



UNIV.  
CO-OP

## 東京学芸大学生生活協同組合

お問い合わせはお気軽にどうぞ

TEL 042-324-6225

受付時間

平日 10:00~17:00 土・日・祝日休業



「新入生応援サイト」に  
今すぐアクセス!!

学芸大学生協 新入生

検索



大学生生活や  
入学準備のことは  
先輩が教えてくれる  
入学準備説明会  
ぜひご参加ください  
詳しくは  
「入学準備のご案内」を  
ご覧ください

# 生協は組合員の出資金で運営されています

## 学芸大学生協に加入しよう

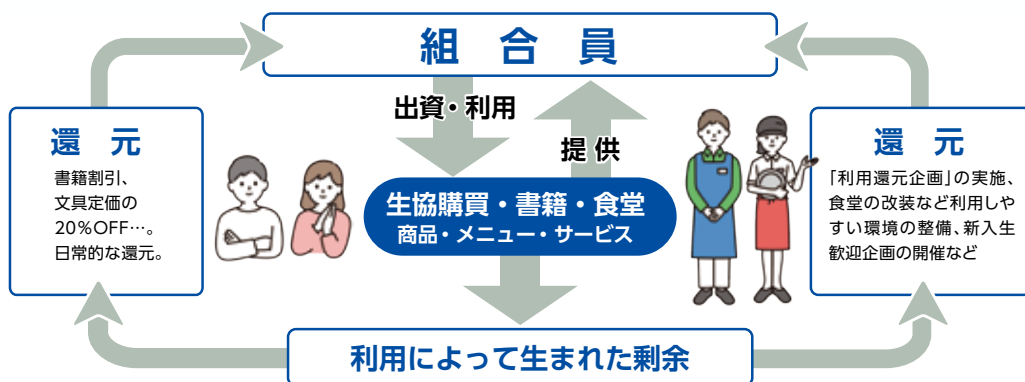
# 1 生協加入 (生協出資金)



大学生協について詳しくはコチラ  
(全国大学生協連Webサイト)

生協店舗をご利用いただくにあたっては、消費生活協同組合法により、加入して組合員になることが定められております。**入学手続きと合わせて期日までにお手続きください。**なお、**生協出資金はご卒業時(脱退時)に定款の定めに基づき返還いたします。**

各種の生協は、それぞれが別法人として独立して運営しています。地域生協等に加入されている方も、ご利用には大学生協への加入を新たにお問い合わせいたします。



剰余が外部に流出せず、すべて組合員のために使われます。その活用方法は、組合員の代表である総代会、理事会で決められます。

生協出資金は **50口** (1口 300円) **15,000円** をお願いしています

生協出資金は、ご卒業時に定款の定めに基づき返還します。



東京学芸大学生生活協同組合  
理事長 及川 英二郎  
(教授・歴史学)

## 新入生、保護者のみなさまへ

新入生のみなさん、入学おめでとうございます。新しい生活が始まり、何かと出費がかさむ時期です。生協(生活協同組合)は、同じニーズをもつ人が集まり、共同してお金を出しあい、必要なものを安く買ったり、充実したサービスを受けたりする場です。東京学芸大生協も、学生・院生・教員・職員の出資と協力で運営されています。今年で創立65周年を迎えました。

生協は大学から施設を借り、食堂や購買部・書籍部をはじめ、プレイガイドやパソコンの相談など、大学生活での福利厚生や勉学のサポートをしています。さらに、病気や事故(ケガ)の際に保障する共済事業や、他人にケガを負わせてしまった場合に賠償責任をカバーする「学生賠償責任保険」制度、扶養者が亡くなった後に発生し負担した学資費用を保障する「就学費用保障保険」などもあります。生協を動かすのは、出資をし、利用し、意思決定に参与する組合員のみなさんです。東京学芸大生協は、みなさんの参画を心からお待ちしております。

# キャンパスの中にも、外にも安心・便利 学芸大生のそばに、いつも学芸大生協

ご入学からご卒業までサポート

生協に  
加入してから

## 入学準備は生協で

### 生協に加入

### 入学

住まい探しは  
生協で



出資金50口  
15,000円  
をお願いします。

生協本部



### 学び

教科書代がお得

約10%分の  
ポイントが付きます。

購買・書籍



雑誌・コミックも10%ポイント還元

### 健康



・CO・OP学生総合共済  
・学生賠償責任保険  
・就学費用保障保険  
などに加入できます

生協本部

### 学び

4年間のサポート付き  
学芸大生推奨  
パソコン

購買・書籍



パソコン講習会も開催しています。

## 在学中からご卒業まで ずっとご活用ください

### イベント

友達づくりや  
健康・安全イベントに  
参加できます。

写真は  
自転車無料点検。  
好評企画です!



バランスのよい食事を  
低価格で

### 食事

パン・おにぎりも  
生協価格

生協食堂 食べられます

購買・書籍



### 学び

公務員・資格スクールが  
組合員特別価格で  
申し込めます



自動車教習所も  
直接申し込む

### 学び

合宿や卒業旅行、  
海外留学・旅行なども  
割引料金

より安い!  
追加料金がかからない安心バックが  
お得。

プレイガイドセンター



プレイガイドセンター

### 卒業

ご卒業

出資金を返還  
いたします



振袖・袴レンタル  
卒業アルバム・卒業記念写真ご案内します



満30歳の  
満期日まで  
保障が  
続きます!

## ご卒業後も「新社会人コース」加入で安心!

(在学中に学生総合共済に加入された方のみ)

## ご入学までに生協電子マネーが使えるようにしましょう

生協のお店・食堂はキャッシュレスの大学生協電子マネーでの利用が「早い」「便利」「お得」でおすすめです。  
P.19「生協アプリ」をご覧ください。アプリのダウンロードと利用登録をお願いします。



# 学芸大学生協のおすすめプラン～プラ

大学生活を元気で安全に過ごすための2つの「おすすめプラン」

すべての新入生に  
おすすめします！

## 学芸大生 基本プラン

自分自身のケガや病気だけではなく、他人に迷惑をかけて賠償責任が発生した場合などに備えたプランです。学生総合共済と学生賠償責任保険はすべての新入生に加入をおすすめしています。

## 安心プラン

基本プランの「就学費用保障保険」の加入口数を2口として、番」も加え、卒業までより安心していただくためのプランとし「険」は扶養者にもしもが起こった場合でも学費等をまかなえ

P.2

学芸大生協はみなさんの出資金で運営されています。  
学芸大生協に加入してから生協食堂（学食）や生協ショップ（書籍・購買部）をご利用ください。  
この出資金は卒業時（脱退時）に定款の定めに基づき返還いたします。

### 1 生協加入出資金

P.8

**ケガでの通院、ケガ・病気での入院など**  
通学中転倒してケガ、体育の授業で足をねんざサークルでの県外遠征で食中毒に…等

**自分自身のリスクに備える**  
学生ご本人のケガや病気を国内・海外を問わず保障します。

### 2 CO・OP学生総合共済 (G1200コース)

P.10

**日常生活での事故で加害者に**  
自転車で通学中に歩行者にケガをさせた他人の財物や商品を誤って破損させた など

**他人への賠償に備える**  
正課の講義・インターンシップ中の賠償事故も保障の対象です

### 3 学生賠償責任保険 (示談交渉サービス付)

一人暮らし特約なし (19H)  
一人暮らし特約あり (19HK)

P.10

**「一人暮らし」でのアクシデント**  
洗濯機から水もれで借用住宅に損害帰省中に水道管が凍結し破裂 など

**他人への賠償に加えて、一人暮らしのリスクにも備える**  
日常生活での賠償事故に加えて、火災や水もれなどによる家財の損害や借家人賠償等を保障します。

P.12

**大学在学中に突然ご扶養者を亡くされ学業を断念してしまう学生もいます**

**扶養者のもしもに備える**  
扶養者の方に「もしも」のことがあっても学業を継続するための学資費用をサポートします

### 4 就学費用保障保険 (19W) 2029年卒業予定 (4年制)

共済掛金と保険料のみの合計です。

P.13

**日常生活の「ちょっと困った」を解決**  
水廻りのトラブル（水道凍結、トイレ詰まり）、鍵のトラブル、自転車トラブル（パンク）…等

**日常生活のトラブルに備える**  
24時間365日いつでも電話で相談できます

### 5 学生生活110番 ※2

P.14

**便利でおトク 生協電子マネー 事前チャージサービス**

入学後にかかる屋食・教科書購入等の費用の一部「先払い」です。  
学食や教科書販売所の混雑緩和にご協力ください。

### 6 生協電子マネー

※1 就学費用保障保険の1口あたりの保険料、「学生生活110番」の会費は卒業までの期間により変わります。詳しくは各パンフレットをご確認ください。

※2 「学生生活110番」は、共済・保険とは別のサービスです。全国大学生生活協同組合連合会の商品で、ジャパンベストレスキューシステム株式会社がサービスを提供しています。大学生協の組合員が加入できます。

CO・OP学生総合共済は、学生組合員で発効日の年齢が満34歳以下の方がご加入できます。

※「留学生・扶養を受けていない方」は掛金・保障内容が異なりますので、

コープ共済センターへお問い合わせください。

コープ共済センター 0120-16-9431

※上記プラン以外をご希望の場合はWebよりプラン内容を変更してお手続きいただくか、生協へお問い合わせください。

学芸大生 安心プラン 卒業までの支払いイメージ		入学時	2年目	3年目	4年目	卒業時
生協加入出資金	15,000円	15,000円	—	—	—	返還手続きをしましょう
CO・OP学生総合共済	14,400円	14,400円	14,400円	14,400円	14,400円	新社会人コースへ継続
学生賠償責任保険 (一人暮らし特約なし)	1,800円	1,800円	1,800円	1,800円	1,800円	なし
学生賠償責任保険 (一人暮らし特約あり)	8,500円	8,500円	8,500円	8,500円	8,500円	なし
就学費用保障保険 (※2口の場合)	5,220円	3,860円	2,420円	1,060円	—	なし
学生生活110番	10,400円	—	4年間一括払いの会費	—	—	新社会人生活110番に加入可能
生協電子マネー (自宅生1口、自宅外生2口の場合)	10,000円 or 20,000円	—	—	—	—	—
Webシステム利用料	500円	—	—	—	—	—
合計金額						
自宅生	57,320円	20,060円	18,620円	17,260円	—	—
自宅外生	74,020円	26,760円	25,320円	23,960円	—	—

4

※初年度は加入Webシステムでお支払いいただきます(別途利用料500円が必要です)。 ※2年目からの掛金・保険料は口座振替となります。  
※生協電子マネーの入学前チャージは、入学時初年度のみとなります。

## ンで加入して卒業までの安心を～

自宅生には「学生生活110  
ました。「就学費用保障保  
る口数でご加入ください。

	↑ 自宅生		↑ 自宅外生	
	学芸大生 基本プラン	安心プラン	学芸大生 基本プラン	安心プラン
15,000円 (50口)	15,000円 (50口)	15,000円 (50口)	15,000円 (50口)	15,000円 (50口)
1年間の掛金 14,400円	14,400円	14,400円	14,400円	14,400円
1年間の保険料 1,800円	1,800円	1,800円	—	—
1年間の保険料 8,500円	—	—	8,500円	8,500円
1年目の保険料(1口) <sup>※1</sup> 2,610円	— 「加入する」の変更も可能です。	〈2口〉5,220円 1～3口まで選択可能です。	— 「加入する」の変更も可能です。	〈2口〉5,220円 1～3口まで選択可能です。
共済掛金・保険料 小計	16,200円	21,420円	22,900円	28,120円
4年間一括払いの会費 <sup>※1</sup> 10,400円	— 「加入する」の変更も可能です。	10,400円	10,400円	10,400円
1口 10,000円	— 1～3口まで変更可能です。	10,000円 1～3口まで変更可能です。	10,000円 1～3口まで変更可能です。	20,000円 1～3口まで変更可能です。
Webシステム利用料	500円	500円	500円	500円
<b>合計金額</b>	<b>31,700円</b>	<b>57,320円</b>	<b>58,800円</b>	<b>74,020円</b>

**Q** 大学生協には加入しないといけませんか？

**A** 大学生協は学内の福利厚生事業を担う非営利の相互扶助組織です。  
みなさんの出資金を元に様々な商品やサービスを提供しています。出資金は卒業時・脱退時に定款の定めに基づき返還します。加入してご利用ください。

**Q** 他の保険や共済に加入しているので学生総合共済は不要では？

**A** 学生総合共済は24時間365日、国内外を問わず病気やケガに対して保障をします。また、ほかの保険や共済から保険金や共済金が支払われた場合でも給付申請をしていただけます。病気やケガで学生本人がふだんの生活ができないとき、学業への影響はもちろんですが、アルバイトができず収入が減ることも大きな問題です。CO・OP学生総合共済の共済金は定額保障ですので、医療実費以外の支出に充当できることも選ばれている理由です。

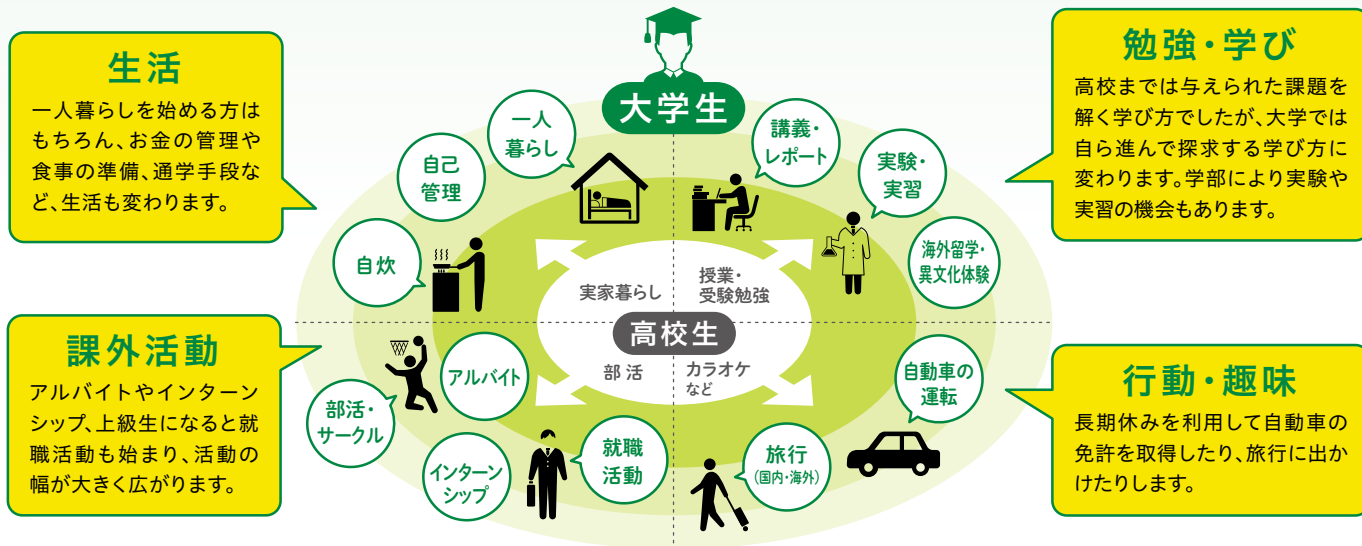
**Q** 賃貸マンションで一人暮らしを始めますが、上のプランに火災保険は入っていますか？

**A** 「学生賠償責任保険 一人暮らし特約あり」を含んだ「自宅外生」プランが、火災・水もれによる貸主に対する賠償事故・家財の損害をカバーしますので、「自宅外生」からプランをお選びください。ただ、契約された住まいの管理者が指定する火災保険に加入済の場合は、二重に「一人暮らし特約あり」に加入する必要はありません。

# 大学生には大学生向けの保障をおす

## ■ 高校までとは行動範囲・活動環境が大きく変わります

家族や学校から目が届く高校までの生活から、自分で判断・行動するシーンが増える大学生生活。大学生生活で大切なことは、学業・課外活動やアルバイト等、さまざまな経験を通して学ぶこと。必然的に行動範囲が広がり、活動環境も大きく変わります。それに伴い**病気やケガ、事故に遭う「リスク」も増えます。**



## ■ 充実した大学生生活を送るために保障の準備が必要です

学資保険や子どもの保険は在学中(18~22歳)の間に満期を迎えるものも少なくありません。お得だった子ども向けの保障が、満期後に大人向け保障の保険料や掛金になる場合もあります。

病気やケガをすると医療費だけでなく日常生活の中でさまざまな出費が発生します。

また、多くの学生がアルバイト代を生活費の一部として考えており、アルバイトができなくなることで、収入が減少する場合があります。



※CO・OP学生総合共済にご加入された方が卒業後に継続可能な保障

## ■ 大学の保険(学研災)と生協の共済・学賠加入で大学生生活のリスクをカバーしましょう

★東京学芸大学で加入義務化している保険 (大学の案内から)

災害傷害保険 → 「学生教育研究災害傷害保険 (学研災)」

賠償責任保険 → 「学研災付帯賠償責任保険 (学研賠)」

行動範囲が広がる大学生生活では、正課中・研究中や学内の事故だけではなく、国内外・日常生活での事故は多く、また病気への備えも必要です。もしもに備えて、学研災と合わせて幅広く大学生生活のリスクをカバーする大学生協がおすすめする共済と学賠に加入しておきましょう。(補償範囲や補償内容をよく確認しましょう)

※学研災・学研賠の詳しい補償範囲や補償内容等は、大学からの案内やパンフレット等で必ず確認してください。

# すめします

## ■ 大学生協の願い「卒業まで学業継続を」

数年間の大学生活を健康で充実して過ごし、社会へ巣立っていく方も大勢いらっしゃいます。

しかしその一方で、残念なことに、大きな病気やケガで辛い思いをされたり、こころの病で多くの治療日数が必要な方もいらっしゃいます。ご本人のケガや病気ではなく、保護者・扶養者の万一のことで、学業継続が厳しくなってしまう方もいらっしゃいます。

いま、このようなお話をいたしますのは、大変失礼なこととは存じますが、大学の中で仕事をしている私たち大学生協は、日々目にしている事実でもございます。

新入生の皆さまにご提案している「おすすめプラン」は、万一、上記のような状況になられても、学生の皆さまが卒業までしっかり学業を続けられますよう、そのために無保障の学生が一人もいなくなるのが大学生協の願いです。



## ■ お子様ご本人のため・全国の大学生のため

「共済」は、加入者本人のもしもの時に保障されますが、ひとりが出した掛金が、みんなのために使われる特徴をもっています。お子さまが大学時代に共済の給付を受けることがなくても、その掛金は、お子さまの友達・仲間、そして全国の加入者のために使われます。

こうした「たすけあいの輪」に、ぜひご加入いただけますよう、重ねてお願い申し上げます。

## 入学から卒業まで24時間、 学生生活をトータルにサポートします

大学生協がおすすめする「CO・OP学生総合共済」や「学生賠償責任保険」「就学費用保障保険」は、大学生活のリスクに対応した保障内容になっています。

CO・OP学生総合共済を中心に、共済と保険の長所を組み合わせることで、学生生活に必要な保障を**お手頃な掛金+保険料**で実現しています。



**おすすめ** 安心して大学生活をお過ごしいただくために

## 学芸大生 基本プラン でのご加入をおすすめします



**+** 「就学費用保障保険 (2口)」と「学生生活110番」をプラスした「安心プラン」もございます。  
 ※自宅外生の「学芸大生 基本プラン」には、「学生生活110番」が予め含まれています。

# 生協加入とあわせて「安心」への備えを

## 2

健康で安心な大学生活をおくるための保障制度

# CO・OP学生総合共済

1年間の掛金 **14,400円**

G1200コース



大学生協共済キャラクター「タヌロー」

大学生のからだもところも24時間365日保障します。



詳しくは、こちらの二次元コードをご覧ください。

### おすすめポイント

## CO・OP 学生総合共済 G1200コース



学生本人のケガや病気にそなえるたすけあいの制度  
ケガや病気を24時間365日、学内外・国内・海外を問わず保障します。地震・噴火・津波によるケガも保障。

#### ポイント ①

**入院保障**は  
1日目から360日分  
日額 **10,000円**

#### ポイント ②

**ケガでの通院**は  
1日目から90日分(固定具保障を含む)  
日額 **2,000円**

#### ポイント ③

**手術**は日帰りも含め  
1回の手術につき  
**5万円**

#### ポイント ④

**精神疾患の診療**を受けたとき  
**こころの早期対応保障**  
共済期間(1年)  
につき1回 **10,000円**

#### ポイント ⑤

**扶養者がもしものときも**  
扶養者事故死亡・扶養者事故重度障害  
**500万円**

#### ポイント ⑥

**持病**がある方も※  
**申し込ただけです**

※発効日の前日以前に罹患していた病気を原因とし、発効日から1年以内の事由については、お支払いできません。

《学生総合共済》から **卒業後は** CO・OP学生総合共済 **新社会人コース**へ

**満30歳の満期日**まで  
保障が続きます!

プラス **+1** 卒業後も  
安心が続く

CO・OP学生総合共済加入時にあわせて新社会人コースへの事前申込ができます。

## CO・OP学生総合共済 新社会人コース

CO・OP学生総合共済にご加入された方が卒業後に継続可能な保障

CO・OP学生総合共済 **新社会人コース** (B1200コース)

掛金払込方法: 月払 / 口座振替  
加入できる年齢(発効日時点) / 満29歳まで  
保障期間 / 満30歳の満期日まで

月掛金  
**1,200円**

※新社会人コースは、CO・OP学生総合共済の更新・更改専用コースです。新規加入はできません。  
※CO・OP学生総合共済は卒業予定年月の加入はできません。

新社会人コースとは、CO・OP学生総合共済加入者の方が  
**満30歳満期日まで継続できる専用コース**です。

詳しくは **パンフレット**  
をご覧ください

■3つのおすすめポイント

契約引受団体 / 日本コープ共済生活協同組合連合会

ポイント ① **月払1,200円**とCO・OP学生総合共済(年払)と**変わらない掛金**で、続けやすい

ポイント ② CO・OP学生総合共済G1200コースと**変わらない入院日額10,000円、ケガ通院日額2,000円**の保障

ポイント ③ 事前申込で、卒業しても**切れ目のない保障**が満30歳満期日まで**継続できるので安心**

CO・OP学生総合共済 **新社会人コース**は、事前申込ができます。

事前申込をしていただくと、卒業時に手続きなしで新社会人コースへ継続できます。

●新社会人コース事前申込には、同一世帯のご家族またはご本人が地域生協(コープ)の組合員である必要があります。  
●現在、地域生協に加入されていない方でも、新社会人コースの事前申込ができます。地域生協に未加入の場合、扶養者情報を含む契約情報を扶養者がお住まいの地域生協に提供し、地域生協より扶養者宛に生協加入のご案内を行う場合があります。生協加入のお手続き後、事前申込が成立します。



詳しくは、こちらの  
二次元コードを  
ご覧ください。

継続して良かった

### 「新社会人コース」 保護者の声



社会人に娘がなり何かひとつ  
保険に入ろうと決断。安いし手  
続きも簡単で、すぐに共済金も  
入金され助かりました。



離れて暮らす子どもには、  
CO・OP共済が一番お守り  
になります。ありがとう  
ございます。



息子は健康なので必要ないかと  
も思っていたのですが、今回突然の  
請求に、やっぱり共済加入は必要  
だと実感しました。



# ～充実した大学生活を送るためのお守り～

東京学芸大は共済の給付率が**全国1位**(全国211の大学生協中)

2023年度 学芸大では**274件**、  
**1,550万円**の  
給付がありました。

学芸大学では、約80%の  
学生が生協とともに『学生  
総合共済』に加入し、その  
幅広い保障により、多くの  
給付を受けています。



## 2023年度 学芸大給付実績

事由	件数	給付金額
病気	39	3,590,000
スポーツ事故	156	6,316,000
日常生活の事故	39	2,228,000
交通事故	19	208,000
本人死亡	1	1,000,000
父母扶養者死亡	4	2,000,000
こころの早期対応	16	160,000
合計	274	15,502,000

実際に給付を受けた先輩の声をまとめた  
チラシを同封しています。ぜひご覧ください！

## こんなお支払いがありました ～学芸大の共済金支払事例～

### ◆ 事故

種別	状況	入院日数	手術回数	通院日数	固定具	共済金
自転車事故	運転中、段差で転び、手の甲を骨折した。			7	あり	34,000円
実習中の事故	野外(雪上)実習で、太腿まで雪に埋まった状態で左膝を捻った。			88		176,000円
サークル中の事故	小学生の遠足を引率していて、子供が投げた石が当たりおでこを切った。			3		6,000円
日常生活の事故	調理中、サツマイモを切っていて滑り、指を切った。			4		8,000円
スポーツ事故	サークルでバドミントンをしていて、足を捻り左膝前十字靭帯断裂した。	10	1	17	あり	204,000円

### ◆ 病気

種別	状況	入院日数	手術回数	共済金
急性虫垂炎	特に決まった状況ではなかったが、ふと腹痛を感じた。	3		30,000円
クローン病	卒論作成期間にクローン病を発症した。	22		220,000円
統合失調症	大学通学中に、精神的なことから発症した。	41		410,000円
こころの早期対応	大学入学後に環境の変化と対人関係のトラブルでうつ病になった。			10,000円



入院や通院の治療費に加え、アルバイトができなため収入がなく、生活が苦しくなるなかで、「加入していてよかった!」と学生総合共済の給付が本当に喜ばれています!

## 学生総合共済加入者のための安心サポート 学生生活無料健康相談テレホン



### からだところの健康相談

からだところに関する悩みに専門の相談員がお答えします。対面では相談しにくい内容でも時間帯に関係なく安心して利用できます。



### くらしの相談

一人暮らしで困ったことやスニーカーのトラブルなど、生活をしている上で困ったことの解決をサポートします。

24時間  
365日  
無料

保護者も  
利用できます



専門の相談員がお答えします

ヘルスアドバイザー

看護師、保健師、管理栄養士

専門医

内科、整形外科、外科、精神・神経科、  
眼科、産婦人科

メンタルヘルス

臨床心理士など

※学生生活無料健康相談テレホンの連絡先ご利用方法は、共済証書送付時にご案内します。

※病気やケガをしていなくても受けられるサポートとして、多くの学生・保護者に利用されているサービスです。

※応急処置・近所の病院の紹介、急に具合が悪くなったときに夜間でも受診できる病院の紹介のご相談に応じます。

プライバシー  
は守ります!  
**秘**

# 「生協・共済加入」とあわせて「安心」への

# 3

他人の身体や他人の財物などに対する賠償責任保障

## 学生賠償責任保険 19H 19HK

(学生・子ども総合保険、施設・生産物賠償責任保険) ※大学生協の学生組合員が加入できます。



学生賠償責任保険は、日常生活、正課の講義、インターンシップ中における賠償事故等を保障する保険です。

詳しい保障内容につきましては「CO-OP学生総合共済」パンフレットでご確認ください。

### 学生賠償責任保険 19H (一人暮らし特約なし)

- 実家通学の方
- アパート、寮などにお住まい(予定)で、「お住まい」等を取り巻くリスクに備える一人暮らしのための保障が**不要**な方
- 国内・国外の保障です。



1年間の保険料 学生賠償責任保険 (一人暮らし特約なし) ▶ **1,800円**  
2025年4月29日までに払込んだ場合

19H **ポイント1**  
インターンシップ中やアルバイト中、さらに海外での**賠償事故も保障**します



19H **ポイント2**  
実験・実習中に発生した加害事故による賠償金や、医療実習中に発生した事故による院内感染の予防措置・治療の**費用を保障**します

19H **ポイント3**  
自転車乗車中に他人をケガさせたり他人の財物を壊した場合など、**1事故最高3億円まで保障**します

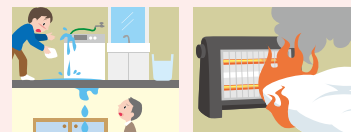
#### ● インターンシップにも対応!

多くの企業がインターンシップ受入期間中の賠償責任保険への加入を求めますが、「学生賠償責任保険」に加入していれば対応できます! 生協窓口で、「確認書」の発行をしていますので、企業への提出書類も学内でパッチリ揃えられます。

### 学生賠償責任保険にお部屋の保障等をセット / (住まいの火災などの保障)

#### 一人暮らし 寮生の方 **学生賠償責任保険 一人暮らし特約あり** 19HK

- アパート、寮などにお住まい(予定)で、「お住まい」等を取り巻くリスクに備える一人暮らしのための保障が**必要**な方
- 一人暮らし特約(除く父母駆けつけ費用保障)は国内のみの保障です。
- 「賃貸借契約」が必要ですが、入居前でも加入できます。
- 一人暮らし特約のみの加入はできません。



1年間の保険料 学生賠償責任保険 (一人暮らし特約あり) ▶ **8,500円**  
2025年4月29日までに払込んだ場合

19HK **ポイント4** 一人暮らし特約  
借家人賠償責任保障は水もれ等による、借用住宅への**賠償事故を保障**します。(示談交渉サービス付)  
**1事故最高1,000万円まで保障**します

19HK **ポイント5** 一人暮らし特約  
**家財保障は、住宅(敷地内を含む)内での火災・水ぬれなどによる家財の損害や、家財や現金・自転車の盗難にも対応**します

19HK **ポイント6** 一人暮らし特約  
**父母駆けつけ費用保障**  
3日以上続けて入院した場合などに親族が現地に駆けつけるために支出した交通費・宿泊費等を保障します。

「一人暮らし特約あり」は、上記の保障(19H)がすべて含まれ、さらに借用住宅の損害や家財・盗難にも対応します。

#### 示談交渉サービス付 (学生・子ども総合保険) 19H (国内での賠償事故) 19HK

示談交渉サービスとは、この保険の被保険者が加害者となったとき、相手方および被保険者の同意を得られた場合、被保険者に代わって保険会社が被害者と折衝し解決するサービスです。



**24時間受付OK**  
保険金請求は、コープ共済センターへ電話またはインターネットでの事故受付も可能です。

引受保険会社(幹事): 三井住友海上火災保険株式会社

# 備えを ~他人への賠償と一人暮らしでのリスクに備える~

## 全国支払事例

2021年4月~2023年9月

### 【学生賠償責任保険】 一人暮らし特約なし (19H)

事故分類	事故状況	示談交渉	支払保険金
自転車事故 (対人対物)	自転車走行中、T字路で自転車と接触しケガをさせ、損害も与えてしまった。	あり	9,210,975円
正課の講義等 における事故	講義室にて後部座席の大学所有のノートパソコンに手が当たり、落下して破損させてしまった。	あり	55,803円
インターンシップ中 の事故	インターンシップ先から貸与されたノートパソコンを、落として破損させてしまった。	なし	82,720円
アルバイト中の事故	アルバイト中のコンビニで防犯カメラに段ボールをぶつけ、コードを切ってしまった。	なし	93,500円
スポーツ中の事故	大学体育館でバスケットボールの練習中、遠くからシュートしボールを投げた際に誤って窓ガラスを割ってしまった。	なし	165,000円
水もれ事故	風呂の水を出しっぱなしにしたところ、排水詰まりがあったため階下へ水もれし、損害を与えてしまった。	あり	130,935円
その他の事故	地下鉄でエスカレーターで降りている際、スーツケースが転がり相手の足の上に落ちて、ケガをさせてしまった。	なし	1,391,570円

### 【学生賠償責任保険】 一人暮らし特約あり (19HK)

事故分類	事故状況	示談交渉	支払保険金
借家人賠償責任保障	充電器が発火して、借用住宅の床を汚損させてしまった。	あり	237,600円
借家人賠償責任保障 家財保障	水抜き栓の操作を誤って配管から水もれし、自室内および家財に水ぬれ損害を与えてしまった。	なし	1,590,171円
	電子レンジを落としてフローリングに穴を開けてしまい、電子レンジも破損させてしまった。	なし	269,544円
家財保障	借用住宅敷地内の駐輪場で施錠して停めていた自転車が盗まれた。		175,780円
修理費用保障	借用住宅の玄関のカギ穴に接着剤のようなものを詰められ破損した。		16,500円
父母駆けつけ費用保障	急性虫垂炎で3日以上入院。父母が駆けつけた。		77,750円

# 「生協・共済加入」とあわせて「安心」への

# 4

学業継続を支援する保障

## 就学費用保障保険 19W

(総合生活保険)

※大学生協の学生組合員が加入できます。



詳しい保障内容につきましては「CO-OP学生総合共済」パンフレットでご確認ください。また、ご加入に際しては「重要事項説明書」を必ずご一読ください。ご不明点があれば、パンフレット記載のお問い合わせ先までご連絡ください。

1年目の保険料 (1口加入の場合)

2025年4月29日までに払込んだ場合  
※最大15口までご加入いただけます。

2029年卒業(予定) ▶ **2,610円**

2031年卒業(予定) ▶ **3,870円**

扶養者が病気やケガで死亡、またはケガで重度後遺障がいを負った結果、  
学生が扶養されなくなった場合の学資費用をサポート。

※CO・OP学生総合共済には、扶養者が病気やケガで死亡した際の50万円の保障がありますが、卒業までの授業料はまかなえないことが多いため、学資費用をサポートする保険として就学費用保障保険をおすすめいたします。

学資費用の  
保障とは

- 大学に納付する授業料、実験・実習費など
- 大学からの指示に基づく教科書・教材などを購入した費用
- 通学のための定期代および一人暮らしの方の家賃 (口数に関わらず合算で年間10万円まで)

大学授業料や教科書・教材等のほか、  
「通学定期代・一人暮らしの家賃」  
も保障対象です!

◎ 1口加入の場合、上記の学資費用(実費)を卒業予定年まで**1年間最高25万円**まで保障します。  
加入口数は、学部等に応じてお選びください。

【引受保険会社：東京海上日動火災保険(就学費用保障保険)】

ご参考

学芸大生の学資費用はどれくらい?

学士課程・年間授業料 535,800円  
教科書・参考書代 年間2万円~4万円

最大で年間50万円程度の学資費用負担に備えれば安心なので、2口加入がおすすめです。



## 全国支払事例【就学費用保障保険 19W】

2019年4月~2024年3月

私立 国公立	加入 口数	支払限度額/年	支払年度	年度別支払保険金	支払内訳				概要説明
					授業料	教材費	通学定期代	家賃	
私立	8口	200万円	2021年度	853,578円	664,500円	179,998円	9,080円	—	1年目は後期の授業料、教材費、定期代を請求。 2年目以降は通年の授業料、教材費、通学定期代を請求。
			2022年度	1,453,690円	1,336,000円	108,610円	9,080円	—	
			2023年度	1,447,320円	1,366,000円	81,320円	—	—	
私立	5口	125万円	2020年度	100,000円	—	—	—	100,000円	1年目は後期授業料支払済のため、家賃のみ請求。 2年目以降は通年の授業料と家賃を限度額まで請求。
			2021年度	1,250,000円	1,150,000円	—	—	100,000円	
			2022年度	1,250,000円	1,198,000円	—	—	52,000円	
			2023年度	1,250,000円	1,250,000円	—	—	—	
国公立	3口	75万円	2019年度	367,900円	267,900円	—	—	100,000円	1年目は後期授業料と家賃を請求。 2年目以降は通年の授業料と教材費、家賃を請求。
			2020年度	658,074円	535,800円	22,274円	—	100,000円	
			2021年度	648,457円	535,800円	12,657円	—	100,000円	
			2022年度	648,494円	535,800円	12,694円	—	100,000円	
国公立	2口	50万円	2020年度	500,000円	500,000円	—	—	—	1年目から通年分の授業料を限度額まで請求。
			2021年度	500,000円	500,000円	—	—	—	
			2022年度	500,000円	500,000円	—	—	—	
			2023年度	500,000円	500,000円	—	—	—	

# 備えを ~扶養者のもしもと日常生活のもしもに備える~

5

突然のトラブルをサポートするサービス

## 学生生活110番

※共済・保険とは別のサービスです。



詳しい保障内容につきましては上記パンフレットでご確認ください。

会費 (新規加入)

会費は卒業予定年まで一括払い

4年タイプ ▶ 10,400円

6年タイプ ▶ 15,600円

学生の皆様の様々な悩み・トラブルに対して、相談・各種機関の窓口紹介・トラブル出動サポートを**24時間・365日**提供しています。

**一人暮らし**の方はもちろん、**実家から通学**の方も、**学生もご家族も**、安心してご利用いただけます。学生生活110番は安心して楽しい学生生活を、入学から卒業までサポートいたします。

サポート  
内容

### トラブル出動サポート

トラブル発生時に  
出動するサポートです。

水まわり

カギ

自転車

ガラス

自動車

バイク



### 生活相談電話サポート

様々な悩みを  
相談していただけるサポートです。

アルバイトトラブル

パソコン

病院内

不安・お悩み相談 etc.

トラブルは夜間でも数多く発生しています

## 「学生生活110番」ご利用実績の一例

期間：2023年4月1日～2024年3月31日

区分	出張相談	性別	時間	依頼内容	対応	通常価格	会員価格
水まわり	出張	保護者	12時34分	お母様より入電。台所の排水詰まりの為、修理依頼。	髪の毛詰まりが原因。ローポンプ作業、トーラー作業、高圧洗浄作業にて解消。	51,700円	0円
カギ	出張	男性	21時34分	玄関ドアの開錠依頼。	特殊開錠実施。	19,800円	0円
自転車	出張	女性	12時02分	自転車の後輪タイヤがパンクした為、修理依頼。	前輪のパンク修理実施。後輪のチューブ交換実施。	21,890円	1,600円
対人関係	相談	女性	9時03分	マッチングアプリで出会った人に脅しのようなことを言われて不安だというご相談。	大学・民間の相談窓口、必要があれば警察へのご相談をご案内。	—	無料



水まわり



カギ



自転車



その他相談

# 「生協・共済加入」とあわせて「安心」への備

## 6

お手持ちのスマートフォンで決済。入学前事前チャージにご協力ください。

## 生協電子マネー (入学前事前チャージ)

生協電子マネーは、生協のお店(購買・書籍)および食堂で使える電子マネーです。

- 生協のお店・食堂利用が **キャッシュレス** でスピーディー。
- フェアやキャンペーン時に **ポイント** も付いておトクです。



新入生の皆さんへのお願い

基本プラン・安心プランにて、入学前事前チャージをお願いします。

授業が始まると、大学生活がガラッと変わり、あわただしくなります。混雑する教科書購入や学食の利用も、生協電子マネーの入学前事前チャージをしておけば、キャッシュレス利用でスピーディー。費用も先払いでいただいていますので、新入生も安心です。

### 入学前事前チャージ 10,000円

※20,000円、30,000円も選択可能

#### ベースマネー

- 学食での食事
- 教科書 ● 教材
- 生協での日常利用

(パソコン周辺機器、書籍、文具、食料品、お菓子、飲料品、他)

チャージしていただいたお金は、学内の生協店舗でのみ利用可能な電子マネーになります。教科書や教材の購入代金や学食での食事代として利用できます。

大学での新生活に必要なお金としてチャージできるので、保護者様も安心です。また、電子マネーをご利用いただくと現金のやり取りがないためスピーディーに会計できたり、ポイントが付くおトクなキャンペーンもあるため、おすすめです。保護者様からの追加チャージもスムーズに行うことができます。



生協電子マネーが足りなくなった際は、自分や保護者のスマホアプリからチャージができます。生協のお店・食堂からも入金ができますのでお問合せください。(オートチャージの設定はできません。)



生協電子マネーのポイントが付くおトクなキャンペーンを行います。生協からのお知らせを定期的にチェックしましょう。生協を利用される際には、スマートフォンをお忘れなくお願いします。



生協電子マネーの利用履歴・残高確認は、大学生協「組合員アプリ」上でご確認できます。スマートフォンを落とした際には、マイページから生協電子マネーの利用を停止できます。

組合員証表示・生協電子マネー利用ができる「大学生協アプリ」については、別途「新入生応援サイト」等にてご案内いたします。

# えを ～生協マネーの事前チャージで安心な新学期のスタートを～

## ■ 学食利用も「ベースマネー」

学芸大生協では、第1食堂「大生」と第2食堂「コパン」の2店舗の食堂を運営しています。  
こちらで「ベースマネー」がご利用いただけます。



二十歳前後の食習慣がその後の身体に大きな影響を与えます。未来に向けての準備期間。豊かな食生活を送りましょう。

先輩の「お昼ごはん」アンケートで聞いてみると、  
多くの方が**600円以下**で**バランス良く**食べているのがわかります。

1人平均利用額 **566円** (税込) → **安価で安全な食事**

1人平均利用点数 **2.7個** → **ラーメン、丼だけでなく、お惣菜を食べている**

生協食堂：2024年上期実績

### ● 安心の食材を使用します



### ● 安価で良質、栄養価値のあるメニューを提供します

### ● メニュー情報を提供します

### ● 食の大切さを考えます



## ■ 教科書・教材購入について

- ・高校のときまでと違って、大学生は自分で自分が受講する講義の教科書を用意する必要があります。
- ・生協は教員から教科書・参考書を事前にご指示いただき、あらかじめ教科書の特設会場に用意しています。ご自分の受講する教科書を決めてご購入ください。

教科書・教材等は、「入学前事前チャージ」いただいた金額からご利用いただけます。  
ぜひ生協電子マネーにてご利用ください。



### 注意 事項

- ◎生協電子マネーは、3月下旬に表示されるようになります。大学生協アプリ登録時には0円で表示される場合もありますが、反映するまでお待ちください。
- ◎スマートフォンの機種変更を検討されている方は、新入生・保護者の方ともに機種変更の後に大学生協アプリの登録をしてください。3月末までに登録を済ませれば、ご利用に支障はありません。
- ◎新入生と保護者・扶養者の組合員番号は、それぞれ異なります。メールアドレスの登録、変更時には、ご注意ください。

詳しくは、「学芸大生協 新入生応援サイト2025」等にてご案内いたします。



詳しくは、  
コチラをご覧ください

# 生協・共済・保険等 加入手続き方法

## 加入手続きはWebから

新入生ご本人のメールアドレスは、入学後も使用するメールアドレスをご登録ください。

手続きを始める前にチェック！

メールアドレス登録には  
@univ.coop / @univcoop.or.jp からの  
メール受信が必要になります

迷惑メール設定、フィルター設定等をご確認ください。

共済・保険もあわせてお申し込みされる方

2年目以降の共済掛金・保険料の引落口座登録を「Webで登録」される場合は、金融機関ごとの必要項目を事前にご確認ください。

ご利用可能な金融機関については加入Webシステムのなかでご案内しておりますので、そちらをご覧ください。

※引落口座登録は「申込用紙(郵送)」でも行えます。(P.16 STEP.7で選択)

さあ、始めましょう

学芸大学生協ホームページへアクセス

<https://text.univ.coop/puk/START/gakugei>

スマホからも  
アクセスできます。

学芸大学生協



※【加入Webシステム休止期間】

システムメンテナンス等による利用停止期間はサイトトップページにてご案内いたします。

### STEP.1

ご案内

### STEP.2

お申し込み前  
の確認

### STEP.3

メールアドレス  
登録

### STEP.4

お申込用URLを  
メールで受信

#### STEP.1 加入Webシステムご利用上のご注意を確認し

お申し込み前のご確認へ をクリック

#### STEP.2 同意項目・サイトポリシーを確認し、各項目にチェック を入れてください

#### STEP.3 メールアドレスを登録

このメールアドレスへお申込用URLをお送りします。手続きをなさる方のメールアドレスを入力してください。

注意

メールアドレスは新入生ご本人のメールアドレスの登録をおすすめしております。入学後も使用するメールアドレスをご登録ください。

お子様とご一緒にお手続きください。

※ブラウザバックは使わないでください。

#### STEP.4 メール「メールアドレスの確認とお手続き用URLのお知らせ」が届きます

届いたメールのURLをクリックします。

メール受信後、1時間以内に  
アクセスしてください

※1時間以内に手続き開始できなかった場合は、「STEP.1」から再度お手続きください。

※手続きを開始してから、登録途中でブラウザを閉じたり、一定時間画面操作がされなかった場合、明朝6:00以降に「STEP.1」から再度お手続きいただく場合がございます。

#### STEP.5 基本情報入力

「加入者情報」「扶養者様情報」を入力します。

扶養者様住所について

契約関係書類の送付先となります。日本国内で、書類を確実に受け取れる住所をご登録ください。扶養者様が海外赴任・単身赴任等の場合も、扶養者様の留守宅等の日本国内住所をご登録ください。

地域生協(コープ)にご加入の方は、加入生協名を入力してください。

#### STEP.6 加入プラン選択

ご希望のプランをご選択ください。

「基本プラン」「安心プラン」以外をご希望の方は、生協へお問合わせください。

CO・OP学生総合共済にお申し込みの方は、新社会人コースへの事前申込ができます。入学時にお手続きすることで、卒業後の保障も安心です。

#### STEP.7 2年目以降の共済掛金・保険料の引き

CO・OP学生総合共済、学生賠償責任保険、就学費用保障保険をお申し込みの方は、2年目以降の掛金・保険料の引き落とし口座の登録を行います。

ここから先は、各金融機関のサイトへ移動します

各サイトの指示に従い手続きを進めてください。

➔ 大学生協では入力された暗証番号・口座残高を取得することはありません。



# スムーズなお手続きのためのチェックリスト

- 入学するご本人と扶養者のメールアドレスをご準備いただけましたか？
- 加入プランはお決まりですか？

学芸大学生協では**学芸大生基本プラン**での加入をおすすめしております（詳しくはP.4をチェック）

## 学芸大生 基本プラン

自分の病気やケガだけではなく、他人に迷惑をかけて賠償責任が発生した場合などに備えたプランです。学生総合共済と学生賠償責任保険は全ての新生生に加入をおすすめしています。

## 安心プラン

基本プランに「就学費用保障保険（2口）」と「学生生活110番」を加え、卒業までより安心していただくためのプランとしました。「就学費用保障保険」は扶養者にもしものが起こった場合でも学費等をまかなえる口数でご加入ください。

- 口座振替登録に必要な項目はご確認いただけましたか？
- 口座振替に使用する口座の金融機関は利用可能な時間かご確認いただけましたか？

※一人暮らしの方で、マンション、アパートで指定された「火災保険」の加入が義務付けられている場合は、「ご実家から通学される方」のプランでお申し込みください。

ご準備が  
整いましたら  
**STEP.1**へ

**STEP.5**  
基本情報入力

**STEP.6**  
加入プラン選択

**STEP.7**  
口座振替登録  
入力内容確認

**STEP.8**  
初年度のお支払い

**GOAL**  
申込完了!

## STEP.8 初年度のお支払い

生協出資金、1年目の共済掛金、保険料等の支払方法は「コンビニ払い」になります。

ご希望のコンビニを選択し、指示に従って進めてください。

**送信日より  
6日以内に  
お支払いください。**

※支払い期限を過ぎてしまった場合、お手数ですがSTEP 1からやり直してください。

前回と同じアドレスでご登録いただけます。

「学芸大学生協お支払い方法のお知らせ」というメールがまず届きます。コンビニでの払込確認後、「学芸大生協Web手続き完了のお知らせ」のメールが届きます。

**注意** 「学芸大学生協お支払い方法のお知らせ」の段階では、まだお手続きは完了していません。必ず、コンビニで払い込みをお願いいたします。

## GOAL! 申込み完了

初年度のお支払い（お申し込み完了）後、加入者（学生本人）と扶養者のそれぞれにEメールにて、組合員番号、追加申込方法、大学生協アプリ利用方法のご案内をいたしますので、必ず、ご確認・保存をお願いいたします。

**メールの案内に従い、新生生ご自身のスマートフォンで大学生協アプリの登録をお済ませください。**

大学生協アプリのご利用には、ここで加入者登録した学生本人のメールアドレスが必要となります。忘れないようにご記入をお願いいたします。

ご登録に使用したメールアドレス @

「加入受付確認証」は送付されたメール本文中に「加入受付確認証」を表示するためのWebサイトのURLが記載されます。

## 「共済証書」「保険加入者証」の送付について

「共済証書」「保険加入者証」は、お申し込みが完了し内容に不備がなければ、おおむね2週間前後で扶養者様住所欄にご記入の住所へお送りします。

「一人暮らし特約あり」をお申し込みの方で、アパートの契約等で加入証明が必要な方は「加入確認書」を発行し、お送りすることができます。下記までお電話ください。

コープ共済センター 0120-16-9431

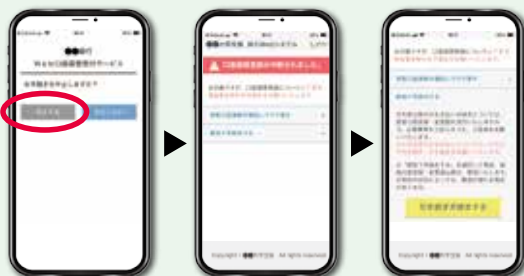
学生生活110番の会員証は4月以降順次、扶養者様住所へお送りします。

## 落とし口座登録

金融機関でエラーになった場合

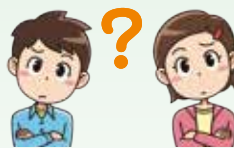
- 再度口座情報を確認してやり直す。
- 郵送手続きをする。（後日、手続用紙をお送りします。）

どちらかお選びください



# Web加入Q&A / 共済マイページ

## Web加入 Q & A



- |   |  |
|---|--|
| <p><b>Q</b> 手続き中「他のブラウザで登録されたため、ページを表示することができません」とエラーが出た。</p>             | <p><b>A</b> ボタンを複数回押したことで、起こったと考えられます。再起動させたのち、最初から手続きをお願いします。(古いデータが残っている可能性があるため、再起動をお願いします。)</p>                              |
| <p><b>Q</b> Webで共済加入手続きを完了したが、学生総合共済新社会人コースの事前申込を追加したい場合Webで手続きできますか？</p> | <p><b>A</b> 共済加入手続き完了後の学生総合共済新社会人コース事前申込は、コープ共済センター (0120-16-9431) にお電話でお申し出ください。</p>  |
| <p><b>Q</b> 2年目以降の共済掛金・保険料引き落としの口座振替手続きが完了したかわからない。</p>                   | <p><b>A</b> 口座振替手続きが完了して「収納機関へ通知」を押すと、加入Webシステムの「入力内容確認」の画面が表示されます。この画面が表示されれば、手続きは完了しています。</p>                                  |
| <p><b>Q</b> 2年目以降の共済掛金・保険料引き落としの口座振替手続きを2回行ってしまったのではないかと心配だ。</p>          | <p><b>A</b> 2年目以降の共済掛金・保険料の引き落としは、口座登録をたとえ何回行ったとしても、1回の引き落とししか行われません。二重に引き落とされることはありませんのでご安心ください。</p>                            |
| <p><b>Q</b> Webで加入手続きを完了したが、追加したい共済・保険がある場合Webで手続きできますか？</p>              | <p><b>A</b> 掛金・保険料の払込日の翌日よりWebで追加ができます。お申し込み完了メールをご覧ください。</p>  |
| <p><b>Q</b> 手続きを完了したが、2年目以降の共済掛金・保険料の振替口座を変更したい。</p>                      | <p><b>A</b> Webでの手続きはそのまま、共済マイページより振替口座の変更手続きいただけます。または、コープ共済センター (0120-16-9431) にお電話でお申し出ください。書類 (振替口座登録・変更届) にてお手続きいただけます。</p> |
| <p><b>Q</b> 決済完了後に申し込んだものを変更したい。</p>                                      | <p><b>A</b> 共済、保険の変更は、コープ共済センター (0120-16-9431)、もしくは、入学される大学の生協へお申し出ください。共済、保険以外の変更は、入学される大学の生協へお申し出ください。</p>                     |

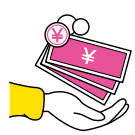
CO・OP学生総合共済、学生賠償責任保険、就学費用保障保険 (以下、共済・保険) ご加入のみならず  
**共済マイページをご利用ください!**

◎共済マイページは、スマートフォン・パソコンから  
共済の手続きや保障内容の確認が行えるサービスです。

加入状況  
の確認



共済金の  
請求



住所・電話番号・  
掛金振替口座  
の変更



共済マイページで  
できることは  
こちらから!



<https://kyosai.univcoop.or.jp/procedure/mypage.html>

## 登録方法

2025年1月31日まで

お手元に共済証書 (または加入者証) が届きましたら、ご登録できます。

スマートフォンは/  
コチラから!



コープ共済 マイページ



2025年2月1日から (予定)

契約者 (学生) 本人が加入Webにて共済・保険のいずれかの加入手続きを行った場合、共済マイページのアカウント (ID・パスワード) が自動で発行されるため、ご登録は不要です。※1

加入手続き (初年度のお支払い) 完了後、最短で翌々日にご登録いただいたメールアドレス宛にID・パスワードをご案内します。※2 ※3

※1 契約者 (学生ご本人) 様以外の方が手続きをされた場合は、共済証書が届きましたら契約者様にて左記二次元コードまたは「コープ共済 マイページ」で検索してご登録ください。

※2 手続きに不備があった場合は、最短のご案内はできません。

※3 「~@mail.coopkyosai.coop」を受信できるよう、設定をお願いいたします。

## ◆生協アプリの登録を必ずしてください

Webからの加入手続きが完了したら、スマートフォンに**大学生協アプリ**(公式)をダウンロードして、登録すると**組合員証**や**生協電子マネー**(※)が表示されます。4月の教科書購入の際に組合員証を店頭にて確認しておりますので、お早めにご登録をお願いいたします。

大学生協アプリの  
(公式)  
ご案内サイト



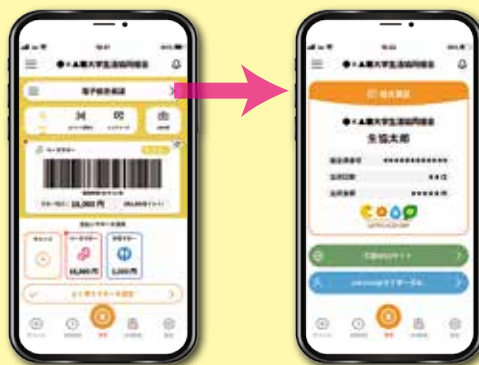
生協では、新入生の皆さんに、入学準備から4月の新入生学事を踏まえた情報を「新入生応援サイト」上でご連絡します。「新入生応援サイト」の情報を漏れなくチェックしてください。



**加入手続**  
生協加入Web

生協加入後、  
組合員用アプリをダウンロード

**アプリ登録**  
大学生協アプリ  
(公式)  
組合員用アプリ



**これで生協組合員証 Get!**

**注意  
事項**

- ※生協電子マネーは、3月下旬に表示されるようになります。大学生協アプリ登録時には0円で表示される場合もありますが、反映するまでお待ちください。
  - ◎スマートフォンの機種変更を検討されている方は、新入生・保護者の方ともに**機種変更の後に大学生協アプリの登録をしてください**。3月末までに登録を済ませれば、ご利用に支障はありません。
  - ◎**新入生と保護者・扶養者の組合員番号は、それぞれ異なります**。メールアドレスの登録、変更時には、ご注意ください。
- 詳しくは、「学芸大生協 新入生応援サイト2025」等にてご案内いたします。



詳しくは、  
コチラをご覧ください

## ■ CO・OP学生総合共済勧誘方針

日本コープ共済生活協同組合連合会、東京学芸大学生生活協同組合では、CO・OP学生総合共済のお勧めにあたり、法令にもとづいて、つぎの勧誘方針を定めていますので、ご案内いたします。

1. CO・OP学生総合共済のお勧めにあたっては、消費生活協同組合法をはじめとする関係法令等を遵守し、適なお勧めに努めます。
2. CO・OP学生総合共済のお勧めにあたっては、保障の内容、重要事項等を組合員の皆さまにご理解いただけるよう努めます。
3. CO・OP学生総合共済のお勧めにあたっては、組合員の皆さまの意向にそって、無理のない時間帯や場所等の配慮に努めます。
4. 万が一共済金の支払事由が発生した場合におきましては、迅速かつ的確な共済金のお支払いができるよう努めます。
5. 個人情報保護の重要性を認識し、ご契約に関する情報等については、適正かつ厳正に管理いたします。
6. 組合員の皆さまのご意見等の収集に努め、今後の共済開発やお勧めに反映していくよう努めます。

## ■ 個人情報保護方針・定款

学芸大学生生活協同組合 個人情報保護方針・定款は生協のホームページに全文掲載しています。是非ご覧ください。

<https://www.univcoop.jp/gakugei/>

# 入学準備説明会にご参加ください

## 早期合格者向け 入学準備説明会

2024年12月22日(日)

午前の部 10:30~12:30(予定) 午後の部 14:00~16:00(予定)

場所 東京学芸大学 第1むさしのホール(予定)

※日程・時間は変更になる場合があります。詳しくはHPをご確認ください。

## 全合格者向け 入学準備説明会

2025年3月8日(土)、9日(日)、15日(土)、16日(日)、23日(日)、29日(土)

午前の部 10:30~12:30(予定) 午後の部 14:00~16:00(予定)

場所 東京学芸大学 第2むさしのホール(予定)

※日程・時間は変更になる場合があります。詳しくはHPをご確認ください。

## 入学準備説明会の主な内容

- ・学芸大の先輩が、大学生活について説明します。
- ・生協・共済のことや大学で必要な教材について詳しく説明します。
- ・入学前の不安なことや大学生活について、先輩学生に直接聞くことができます。
- ・一人暮らしの方は、住まい探しもできます。

※保護者とご本人、ご一緒にご参加いただけます。



## 東京学芸大学生協 MAP



## ケガや病気をしたら生協の窓口へ

ケガや病気のことや何かあったら生協に相談してください。

## 学内にある生協のお店だから、学生本人でも気軽に相談・手続きができて安心です

ご相談やお手続きは学内にある生協で学生本人でもできます。

ケガや病気の報告、共済金の給付申請手続きや保障内容について気軽にご相談ください。共済証書が手元になくても大丈夫！授業の合間に生協へお越しただければ生協スタッフが親身に対応します。

### 給付申請の流れ



もしもの時は生協の窓口へ

- ① 生協へ連絡、相談をする 病気やケガなどをしたら生協へ。
- ② 必要な書類を受け取る その場でケガや病気の状況を聞き取りし、必要な書類をお渡しします。
- ③ 領収証(書)や書類を提出する 記入が終わったら書類を郵送してください。
- ④ 審査後、共済金をお支払いします 必要書類を提出すると、所定の日数以内に給付されます。